

**ΣΥΣΤΗΜΑ «ΕΡΜΗΣ» / «HERMES»
(Hellenic Exchanges Remote MESSaging Services)**

Στοιχεία Οικονομικών Καταστάσεων βάσει ΔΛΠ

**Οδηγίες Διαμόρφωσης Σταθμού Εργασίας για την χρήση της
Υπηρεσίας "Στοιχεία Οικονομικών Καταστάσεων βάσει ΔΛΠ"
του συστήματος ΕΡΜΗΣ**

Έκδοση 1.0, 24/5/2005



**ΧΡΗΜΑΤΙΣΤΗΡΙΟ
ΑΘΗΝΩΝ Α.Ε.**

Διεύθυνση Τεχνολογικών Συστημάτων & Υπηρεσιών

ΠΕΡΙΕΧΟΜΕΝΑ

1. ΕΙΣΑΓΩΓΗ	3
2. ΠΡΟΫΠΟΘΕΣΕΙΣ ΕΓΚΑΤΑΣΤΑΣΗΣ ΛΟΓΙΣΜΙΚΟΥ	3
3. ΕΓΚΑΤΑΣΤΑΣΗ ΛΟΓΙΣΜΙΚΟΥ	4
3.1. Εγκατάσταση Microsoft SOAP Toolkit 3.0	4
3.2. Αντιγραφή Προτύπου Αρχείου Τύπου MS EXCEL.....	7
3.3. Ρυθμίσεις Microsoft EXCEL	7
4. ΕΛΕΓΧΟΣ ΟΡΘΗΣ ΕΓΚΑΤΑΣΤΑΣΗΣ.....	7
4.1. Επιλογή Εταιρίας.....	8
4.2. Κωδικοί ΣΤΑΚΟΔ	8
4.3. Δημιουργία Αρχείου Τύπου xml	8
5. ΕΠΙΛΟΓΟΣ	8

1. ΕΙΣΑΓΩΓΗ

Στα πλαίσια των στόχων και ενεργειών του Χρηματιστηρίου Αθηνών (ΧΑ) για τη τυποποίηση και αναβάθμιση της επικοινωνίας με τις Εισηγμένες Εταιρίες, υλοποιήθηκε και είναι διαθέσιμη στις εισηγμένες εταιρίες μια νέα υπηρεσία του συστήματος «ΕΡΜΗΣ», ονομαζόμενη «Στοιχεία Οικονομικών Καταστάσεων βάσει ΔΛΠ», μέσω της οποίας η εισηγμένη εταιρία έχει την δυνατότητα υποβολής στοιχείων Οικονομικών Καταστάσεων βάσει ΔΛΠ σύμφωνα με τον Κανονισμό ΧΑ και την υπ' αριθμ. 17/336/21.04.2005 απόφαση του Δ.Σ. της Επιτροπής Κεφαλαιαγοράς.

Το παρόν εγχειρίδιο αποτελεί τις οδηγίες διαμόρφωσης είτε ενός «Σταθμού Εργασίας ΗΕRΜΕS» είτε κάποιου άλλου σταθμού εργασίας της εισηγμένης εταιρίας, οι οποίοι όμως να πληρούν τις προϋποθέσεις εγκατάστασης οι οποίες αναφέρονται στο κεφάλαιο 2. Τα κεφάλαια που ακολουθούν καλύπτουν τα παρακάτω θέματα:

- Ø *Κεφάλαιο 2:* Προϋποθέσεις Εγκατάστασης Λογισμικού
- Ø *Κεφάλαιο 3:* Εγκατάσταση Λογισμικού
- Ø *Κεφάλαιο 4:* Έλεγχος Ορθής Λειτουργίας Εγκατεστημένου Λογισμικού
- Ø *Κεφάλαιο 5:* Επίλογος.

Για τυχόν συμπληρωματικές πληροφορίες ή διευκρινήσεις σχετικά με τις οδηγίες του παρόντος, οι ενδιαφερόμενοι παρακαλούνται να απευθύνονται:

ΧΡΗΜΑΤΙΣΤΗΡΙΟ ΑΘΗΝΩΝ Α.Ε.
Γραμματεία «ΕΡΜΗΣ»
Αιόλου 73, 10551 Αθήνα
Τηλ. 210 336 6910
Fax. 210 336 6925
e-mail: hermes@ase.gr
web: <http://www.ase.gr/smartaccess>

2. ΠΡΟΫΠΟΘΕΣΕΙΣ ΕΓΚΑΤΑΣΤΑΣΗΣ ΛΟΓΙΣΜΙΚΟΥ

Απαραίτητες προϋποθέσεις για την επιτυχή διαμόρφωση ενός σταθμού εργασίας για τη χρήση της υπηρεσίας «Στοιχεία Οικονομικών Καταστάσεων βάσει ΔΛΠ» είναι:

- **Υποστηριζόμενα Λειτουργικά Συστήματα:** Windows 98, Windows Me, Windows NT, Windows 2000 και Windows XP
- **Εγκατεστημένο το Windows Installer v2.0 ή νεώτερο**
 - ο Έλεγχος της έκδοσης του εγκατεστημένου Windows Installer γίνεται με εκτέλεση της εντολής "msiexec.exe" από το Start à Run των Windows.
 - ο Αν ο σταθμός εργασίας δεν έχει εγκατεστημένο το Windows Installer v2.0 ή νεώτερο, υπάρχει η δυνατότητα

εγκατάστασης του από το πακέτο εγκατάστασης το οποίο είναι διαθέσιμο στα παρακάτω URLs:

Για Windows NT και 2000:

<http://www.microsoft.com/downloads/details.aspx?displaylang=en&FamilyID=4B6140F9-2D36-4977-8FA1-6F8A0F5DCA8F>

Για Windows 98 και Me:

<http://www.microsoft.com/downloads/details.aspx?displaylang=en&FamilyID=CEBBACD8-C094-4255-B702-DE3BB768148F>

- **Δυνατότητα σύνδεσης με το Internet ταχύτητας τουλάχιστον 64Kbps**
- **Εγκατεστημένο Microsoft Excel 97 ή νεώτερο με εγκατεστημένο το Visual Basic for Application**

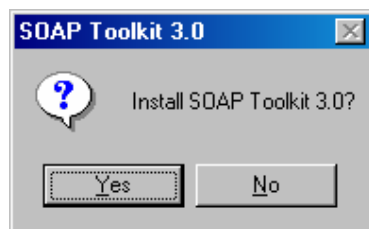
3. ΕΓΚΑΤΑΣΤΑΣΗ ΛΟΓΙΣΜΙΚΟΥ

3.1. Εγκατάσταση Microsoft SOAP Toolkit 3.0

Κάντε download το λογισμικό Microsoft Soap Toolkit 3.0 το οποίο είναι διαθέσιμο στη διεύθυνση:

<http://www.microsoft.com/downloads/details.aspx?FamilyID=c943c0dd-ceec-4088-9753-86f052ec8450&DisplayLang=en>

Όταν ολοκληρωθεί η εγκατάσταση, εντοπίστε στον δίσκο του σταθμού εργασίας το αρχείο **soapsdk.exe**. Κάντε διπλό «κλικ» ώστε να ξεκινήσει η εγκατάσταση του SOAP Toolkit 3.0 και επιλέξτε «Yes» στην πιο κάτω ερώτηση:



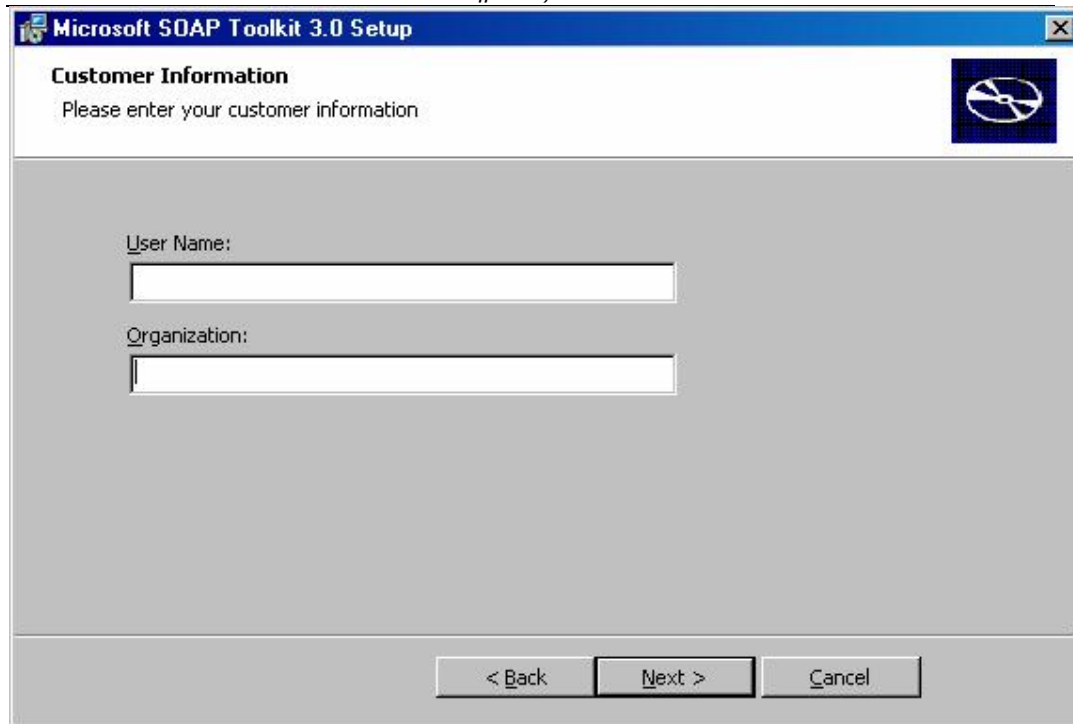
Επιλέξτε «Next» στην ακόλουθη οθόνη:



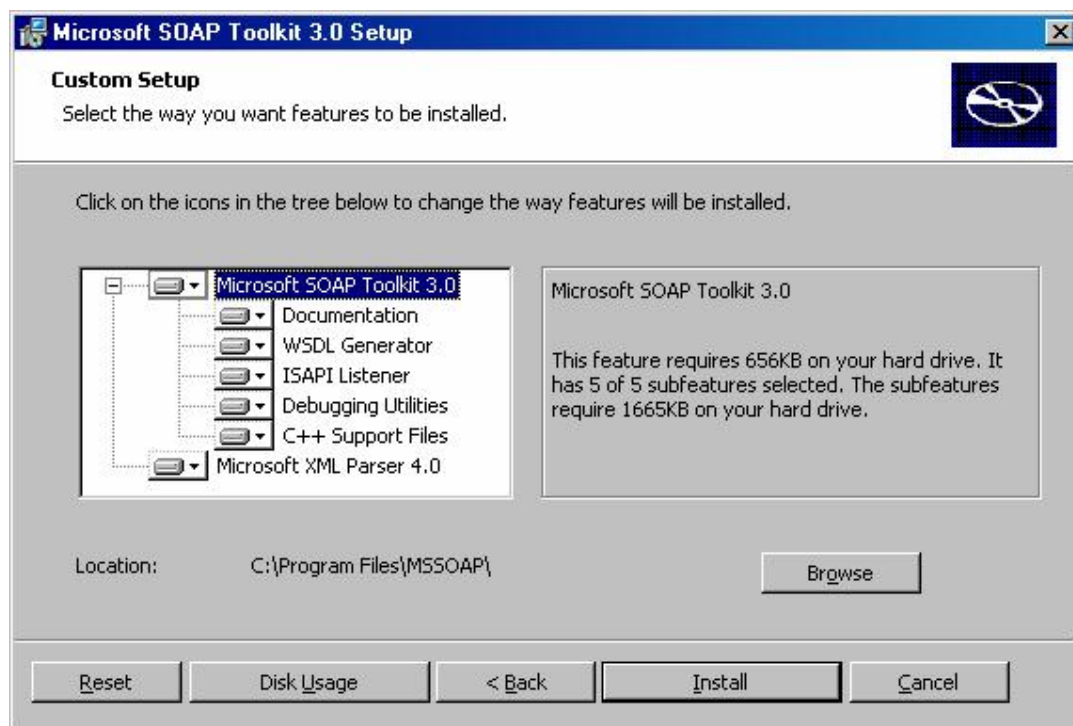
Επιλέξτε «I accept the terms in the License Agreement» και πιέστε «Next» στην ακόλουθη οθόνη:



Συμπληρώσετε τα πεδία «User Name:» και «Organization:» της ακόλουθης οθόνης και επιλέξτε «Next».



Επιλέξτε «Install» στην ακόλουθη οθόνη:



Μετά το τέλος της επιτυχούς εγκατάστασης, επιλέξτε «Finish» στην ακόλουθη οθόνη:



3.2. Αντιγραφή Προτύπου Αρχείου Τύπου MS EXCEL

Στην ιστοσελίδα www.ase.gr/smartaccess κάτω από την ενότητα «**Τεχνική Υποστήριξη**» είναι διαθέσιμα σε αρχείο τύπου «zip» τα πρότυπα αρχεία τύπου MS Excel. Κάντε «κλικ» στο link του αρχείου το οποίο αντιστοιχεί στον κλάδο της εταιρίας σας και αποθηκεύστε το αρχείο στο σκληρό δίσκο του σταθμού εργασίας σας.

3.3. Ρυθμίσεις Microsoft EXCEL

Εκκινήστε το Microsoft Excel και επιλέξτε το μενού **Tools à Macro à Security**. Επιλέξτε το **Security Level** στο **Medium**. Επιπλέον, αν δεν εμφανίζεται ο **Office Assistant**, επιλέξτε **Help** και **Activate the Office Assistant**.

4. ΕΛΕΓΧΟΣ ΟΡΘΗΣ ΕΓΚΑΤΑΣΤΑΣΗΣ

Μετά την ολοκλήρωση της εγκατάστασης λογισμικού βάσει των οδηγιών των προηγούμενων κεφαλαίων, συνιστάται να γίνει έλεγχος ορθής λειτουργίας του εγκατεστημένου λογισμικού.

Αν κάποιος από τους παρακάτω ελέγχους δεν είναι επιτυχής, επικοινωνήστε με τη **Γραμματεία «ΕΡΜΗΣ»** του ΧΑ για περαιτέρω οδηγίες (βλ. εισαγωγή).

Για την πραγματοποίηση των ελέγχων είναι απαραίτητο να ανοίξετε το πρότυπο αρχείο τύπου MS Excel το οποίο αντιγράψατε από την ιστοσελίδα www.ase.gr/smartaccess σύμφωνα με τις οδηγίες της παραγράφου 3.2. Τέλος, είναι απαραίτητο ο σταθμός εργασίας να είναι συνδεδεμένος στο Internet.

4.1. Επιλογή Εταιρίας

Πληκτρολογήστε τον 16ψήφιο Προσωπικό Κωδικό Αναγνώρισης του «ειδικού μέσου πρόσβασης» στο κελί «D2» του πρότυπου αρχείου τύπου MS Excel και πιέστε το button με το πράσινο βέλος στα δεξιά. Στο κελί επωνυμίας της εταιρίας θα εμφανισθούν οι επιλογές των εταιριών για τις οποίες ο συγκεκριμένος χρήστης έχει δικαίωμα να υποβάλλει οικονομικές καταστάσεις.

4.2. Κωδικοί ΣΤΑΚΟΔ

Αν ο έλεγχος ορθής εγκατάστασης της παραγράφου 4.1 είναι επιτυχής, εντοπίστε τον πίνακα «**ΑΝΑΛΥΣΗ ΚΥΚΛΟΥ ΕΡΓΑΣΙΩΝ ΚΑΤΑ ΣΤΑΚΟΔ-2003**», πληκτρολογήστε στη στήλη «ΣΤΑΚΟΔ-03» ένα έγκυρο κωδικό ΣΤΑΚΟΔ για την εταιρία σας και πιέστε το button «**Έλεγχος Κωδικών ΣΤΑΚΟΔ**». Θα πρέπει στην ανάλογη στήλη να συμπληρωθεί η περιγραφή της δραστηριότητας που αντιστοιχεί σε αυτό το κωδικό. Εάν επιλέξετε μη έγκυρο κωδικό ΣΤΑΚΟΔ, το πεδίο θα «κοκκινίσει» και δεν θα συμπληρωθεί αυτόματα η περιγραφή της δραστηριότητας.

4.3. Δημιουργία Αρχείου Τύπου xml

Στο τέλος του φύλλου εργασίας, στο πεδίο «**Φάκελος και Όνομα Αποθήκευσης Αρχείου XML**» πληκτρολογήστε «C:\test.xml» και πιέστε το button «**Δημιουργία Αρχείου XML**». Θα πρέπει ο Office Assistant να εμφανίσει μια λίστα με λάθη που υπάρχουν στο αρχείο. Διορθώστε αυτά τα λάθη, συμπληρώνοντας στα πεδία που απαιτείται τιμές, και πιέστε πάλι το button «**Δημιουργία Αρχείου XML**». Θα πρέπει η εργασία να ολοκληρωθεί επιτυχώς και να δημιουργηθεί το αρχείο τύπου xml.

5. ΕΠΙΛΟΓΟΣ

Οι οδηγίες του παρόντος αποτελούν απόλυτες τεχνικές οδηγίες-προδιαγραφές και διαδικασίες, οι οποίες θα πρέπει να τηρηθούν χωρίς αποκλίσεις ή μεταβολές από τον χρήστη.

Για τυχόν συμπληρωματικές πληροφορίες ή διευκρινήσεις σχετικά με τις οδηγίες του παρόντος, οι ενδιαφερόμενοι παρακαλούνται να απευθύνονται:

ΧΡΗΜΑΤΙΣΤΗΡΙΟ ΑΘΗΝΩΝ Α.Ε.

Γραμματεία «ΕΡΜΗΣ»

Αιόλου 73, 10551 Αθήνα

Τηλ. 210 336 6910

Fax. 210 336 6925

e-mail: hermes@ase.gr

web: <http://www.ase.gr/smartaccess>

Σε περίπτωση που ο χρήστης αδυνατεί να ακολουθήσει τις οδηγίες λόγω τεχνικών ή άλλης φύσεως προβλημάτων σε οποιαδήποτε έκταση, ή παρατηρήσει οποιαδήποτε διαφοροποίηση από το περιβάλλον λειτουργικού συστήματος και λογισμικού που περιγράφεται στο παρόν, θα πρέπει να ενημερώσει άμεσα τη Γραμματεία «ΕΡΜΗΣ» για τυχόν συμπληρωματικές πληροφορίες ή διευκρινήσεις από την πλευρά της ΧΑ πριν προχωρήσει σε οποιαδήποτε παραπάνω ενέργεια.