

«JUMBO Α.Ε.Ε»  
ΟΜΙΛΟΣ ΕΠΙΧΕΙΡΗΣΕΩΝ



ΑΡ. Μ.Α.Ε: 7650/06/Β/86/04 - Γ.Ε.ΜΗ 121653960000  
ΚΥΠΡΟΥ 9 & ΥΔΡΑΣ, ΜΟΣΧΑΤΟ ΑΤΤΙΚΗΣ

**ΕΝΔΙΑΜΕΣΕΣ ΟΙΚΟΝΟΜΙΚΕΣ ΚΑΤΑΣΤΑΣΕΙΣ**  
**Της περιόδου από 1η Ιουλίου 2013 έως 30η Σεπτεμβρίου 2013**

**ΣΥΜΦΩΝΑ ΜΕ ΤΑ ΔΙΕΘΝΗ ΠΡΟΤΥΠΑ**  
**ΧΡΗΜΑΤΟΟΙΚΟΝΟΜΙΚΗΣ ΑΝΑΦΟΡΑΣ**  
**(Δ.Π.Χ.Α.)**

«JUMBO Α.Ε.Ε.»  
ΟΜΙΛΟΣ ΕΠΙΧΕΙΡΗΣΕΩΝ



ΑΡ. Μ.Α.Ε: 7650/06/Β/86/04 - Γ.Ε.ΜΗ 121653960000

ΚΥΠΡΟΥ 9 ΚΑΙ ΥΔΡΑΣ, ΜΟΣΧΑΤΟ ΑΤΤΙΚΗΣ

**ΕΝΔΙΑΜΕΣΕΣ ΟΙΚΟΝΟΜΙΚΕΣ ΚΑΤΑΣΤΑΣΕΙΣ**  
**Της περιόδου από 1η Ιουλίου 2013 έως 30η Σεπτεμβρίου 2013**

Βεβαιώνεται ότι οι συνημμένες Ενδιάμεσες Οικονομικές Καταστάσεις της περιόδου 1.7.2013 – 30.09.2013 είναι εκείνες που εγκρίθηκαν από το Διοικητικό Συμβούλιο της «JUMBO Α.Ε.Ε.» κατά την συνεδρίαση της 22/11/2013 και έχουν αναρτηθεί στο διαδίκτυο στην ηλεκτρονική διεύθυνση [www.jumbo.gr](http://www.jumbo.gr) όπου και θα παραμείνουν στην διάθεση του επενδυτικού κοινού για χρονικό διάστημα τουλάχιστον πέντε (5) ετών από την ημερομηνία της συντάξεως και δημοσιοποίησής τους. Επισημαίνεται ότι τα αναρτημένα στον διαδικτυακό χώρο του Χ.Α. και της εταιρείας συνοπτικά οικονομικά στοιχεία και πληροφορίες που προκύπτουν από τις οικονομικές καταστάσεις, στοχεύουν στο να παράσχουν στον αναγνώστη μία γενική ενημέρωση για την οικονομική κατάσταση και τα αποτελέσματα της Εταιρείας, αλλά δεν παρέχουν την ολοκληρωμένη εικόνα της οικονομικής θέσης, των χρηματοοικονομικών επιδόσεων και των ταμιακών ροών της Εταιρείας και του Ομίλου, σύμφωνα με τα Διεθνή Πρότυπα Χρηματοοικονομικής Αναφοράς.

Μοσχάτο, 22 Νοεμβρίου 2013

**Για την JUMBO Α.Ε.Ε.**

Ο Πρόεδρος του Διοικητικού Συμβουλίου

Απόστολος- Ευάγγελος Βακάκης

## Π Ε Ρ Ι Ε Χ Ο Μ Ε Ν Α

A.	ΕΝΔΙΑΜΕΣΗ ΚΑΤΑΣΤΑΣΗ ΑΠΟΤΕΛΕΣΜΑΤΩΝ .....	1
B.	ΕΝΔΙΑΜΕΣΗ ΚΑΤΑΣΤΑΣΗ ΣΥΝΟΛΙΚΩΝ ΕΣΟΔΩΝ .....	2
Γ.	ΕΝΔΙΑΜΕΣΗ ΚΑΤΑΣΤΑΣΗ ΟΙΚΟΝΟΜΙΚΗΣ ΘΕΣΗΣ .....	3
Δ.	ΕΝΔΙΑΜΕΣΗ ΚΑΤΑΣΤΑΣΗ ΜΕΤΑΒΟΛΩΝ ΙΔΙΩΝ ΚΕΦΑΛΑΙΩΝ (ΕΝΟΠΟΙΗΜΕΝΗ) .....	4
Ε.	ΕΝΔΙΑΜΕΣΗ ΚΑΤΑΣΤΑΣΗ ΜΕΤΑΒΟΛΩΝ ΙΔΙΩΝ ΚΕΦΑΛΑΙΩΝ ΜΗΤΡΙΚΗΣ ΕΤΑΙΡΕΙΑΣ.....	5
ΣΤ.	ΕΝΔΙΑΜΕΣΗ ΚΑΤΑΣΤΑΣΗ ΤΑΜΕΙΑΚΩΝ ΡΟΩΝ.....	6
Z.	ΕΠΙΛΕΓΜΕΝΕΣ ΕΠΕΞΗΓΗΜΑΤΙΚΕΣ ΣΗΜΕΙΩΣΕΙΣ ΕΠΙ ΤΩΝ ΕΝΔΙΑΜΕΣΩΝ ΕΤΑΙΡΙΚΩΝ ΚΑΙ ΕΝΟΠΟΙΗΜΕΝΩΝ ΟΙΚΟΝΟΜΙΚΩΝ ΚΑΤΑΣΤΑΣΕΩΝ ΤΗΣ 30 <sup>ης</sup> ΣΕΠΤΕΜΒΡΙΟΥ 2013 .....	7
<b>1.</b>	<b>Πληροφορίες .....</b>	<b>7</b>
<b>2.</b>	<b>Φύση δραστηριοτήτων .....</b>	<b>7</b>
<b>3.</b>	<b>Πλαίσιο κατάρτισης των Οικονομικών Καταστάσεων.....</b>	<b>8</b>
3.1	Νέα πρότυπα , Διερμηνείες, Αναθεωρήσεις και Τροποποιήσεις υφιστάμενων προτύπων τα οποία έχουν τεθεί σε ισχύ και έχουν υιοθετηθεί από την Ευρωπαϊκή Ένωση.....	8
3.2	Πρότυπα, τροποποιήσεις και διερμηνείες σε ήδη υπάρχοντα πρότυπα τα οποία δεν έχουν ακόμα τεθεί σε ισχύ και δεν έχουν υιοθετηθεί από την Ευρωπαϊκή Ένωση.....	10
3.3	Δομή του Ομίλου και μέθοδος ενοποίησης εταιρειών.....	12
<b>4.</b>	<b>Σημειώσεις επί των Οικονομικών Καταστάσεων.....</b>	<b>14</b>
4.1	Οικονομικές πληροφορίες κατά τομέα.....	14
4.2	Φόρος εισοδήματος .....	17
4.3	Κέρδη ανά μετοχή.....	17
4.4	Ενσώματες ακινητοποιήσεις .....	17
4.5	Επενδύσεις σε ακίνητα (εκμισθώσεις ακινήτων) .....	22
4.6	Επενδύσεις σε συνδεδεμένες επιχειρήσεις.....	23
4.7	Επενδύσεις διακρατούμενες στην λήξη.....	23
4.8	Χρηματοοικονομικά στοιχεία διαθέσιμα προς πώληση.....	23
4.9	Μακροπρόθεσμες και Βραχυπρόθεσμες δεσμευμένες τραπεζικές καταθέσεις .....	24
4.10	Ταμειακά διαθέσιμα και ισοδύναμα.....	24
4.11	Ίδια Κεφάλαια .....	24
4.11.1	Μετοχικό κεφάλαιο .....	24
4.11.2	Λοιπά αποθεματικά.....	25
4.12	Δανειακές υποχρεώσεις .....	26
4.13	Χρηματοδοτικές μισθώσεις.....	26
4.14	Βραχυπρόθεσμες δανειακές υποχρεώσεις/Μακροπρόθεσμες υποχρεώσεις πληρωτέες την επόμενη χρήση.....	27
4.15	Αναβαλλόμενες φορολογικές υποχρεώσεις.....	28
4.16	Τρέχουσες φορολογικές υποχρεώσεις.....	29
4.17	Ταμειακές ροές από λειτουργικές δραστηριότητες .....	29
4.18	Ενδεχόμενες απαιτήσεις – υποχρεώσεις .....	30
<b>5.</b>	<b>Συναλλαγές με συνδεδεμένα μέρη .....</b>	<b>31</b>
<b>6.</b>	<b>Παροχές στη Διοίκηση .....</b>	<b>32</b>
<b>7.</b>	<b>Δικαστικές και Διαιτητικές Διαδικασίες.....</b>	<b>33</b>
<b>8.</b>	<b>Αριθμός απασχολούμενου προσωπικού .....</b>	<b>33</b>
<b>9.</b>	<b>Εποχικές Διακυμάνσεις.....</b>	<b>33</b>
<b>10.</b>	<b>Αναμορφώσεις κονδυλίων από την εφαρμογή του τροποποιημένου ΔΛΠ 19 .....</b>	<b>34</b>

---

11.	Σημαντικά γεγονότα περιόδου 01/07/2013-30/09/2013 .....	34
12.	Γεγονότα μετά την ημερομηνία της Κατάστασης Οικονομικής Θέσης.....	35
H.	Συνοπτικά Ενδιάμεσα Οικονομικά στοιχεία και πληροφορίες για την περίοδο 01/07/2013-30/09/2013 .....	36

**A. ΕΝΔΙΑΜΕΣΗ ΚΑΤΑΣΤΑΣΗ ΑΠΟΤΕΛΕΣΜΑΤΩΝ**

(Όλα τα ποσά είναι εκφρασμένα σε ευρώ εκτός από τα στοιχεία μετοχών)

	Σημειώσεις	Ο ΟΜΙΛΟΣ		Η ΕΤΑΙΡΕΙΑ	
		1/7/2013- 30/9/2013	1/7/2012- 30/9/2012	1/7/2013- 30/9/2013	1/7/2012- 30/9/2012
<b>Κύκλος εργασιών</b>		<b>131.188.517</b>	<b>123.968.155</b>	<b>120.898.645</b>	<b>113.285.355</b>
Κόστος πωληθέντων		(69.222.269)	(66.495.597)	(70.325.890)	(65.684.313)
<b>Μικτό κέρδος</b>		<b>61.966.248</b>	<b>57.472.558</b>	<b>50.572.754</b>	<b>47.601.042</b>
Λοιπά έσοδα εκμετάλλευσης		728.059	744.329	633.560	648.566
Έξοδα διάθεσης		(34.132.169)	(32.112.817)	(29.739.205)	(28.144.123)
Έξοδα διοίκησης		(5.536.922)	(5.163.247)	(4.609.022)	(4.117.917)
Λοιπά έξοδα εκμετάλλευσης		(888.408)	(962.009)	(647.835)	(725.617)
<b>Κέρδη προ φόρων, χρηματοδοτικών και επενδυτικών αποτελεσμάτων</b>		<b>22.136.807</b>	<b>19.978.813</b>	<b>16.210.253</b>	<b>15.261.952</b>
Χρηματοοικονομικά Έξοδα		(1.520.144)	(1.533.296)	(1.458.882)	(1.494.144)
Χρηματοοικονομικά Έσοδα		3.126.861	2.410.167	2.254.136	513.957
Λοιπά χρηματοοικονομικά αποτελέσματα		(404.320)	-	(404.320)	-
		<b>1.202.397</b>	<b>876.871</b>	<b>390.933</b>	<b>(980.188)</b>
<b>Κέρδη προ φόρων</b>		<b>23.339.204</b>	<b>20.855.684</b>	<b>16.601.186</b>	<b>14.281.765</b>
Φόρος εισοδήματος	4.2	(5.274.716)	(3.707.972)	(4.393.803)	(2.937.929)
<b>Κέρδη μετά από φόρους</b>		<b>18.064.488</b>	<b>17.147.712</b>	<b>12.207.383</b>	<b>11.343.836</b>
<b>Κατανεμημένα σε :</b>					
Μετόχους της μητρικής		18.064.488	17.147.712	12.207.383	11.343.836
Μη ελέγχουσες συμμετοχές		-	-	-	-
<b>Κέρδη ανά μετοχή</b>					
<b>Βασικά κέρδη ανά μετοχή (€/μετοχή)</b>	4.3	<b>0,1389</b>	<b>0,1319</b>	<b>0,0939</b>	<b>0,0873</b>
<b>Μειωμένα κέρδη ανά μετοχή (€/μετοχή)</b>	4.3	-	-	-	-
<b>Αποτελέσματα προ τόκων, φόρων, επενδυτικών αποτελεσμάτων και αποσβέσεων</b>		<b>26.857.885</b>	<b>24.482.349</b>	<b>19.723.473</b>	<b>18.663.198</b>
<b>Αποτελέσματα προ τόκων, φόρων και επενδυτικών αποτελεσμάτων</b>		<b>22.136.807</b>	<b>19.978.813</b>	<b>16.210.253</b>	<b>15.261.952</b>
<b>Κέρδη προ φόρων</b>		<b>23.339.204</b>	<b>20.855.684</b>	<b>16.601.186</b>	<b>14.281.765</b>
<b>Κέρδη μετά φόρων</b>		<b>18.064.488</b>	<b>17.147.712</b>	<b>12.207.383</b>	<b>11.343.836</b>

Οι συνοδευτικές σημειώσεις αποτελούν αναπόσπαστο κομμάτι των οικονομικών καταστάσεων

## B. ΕΝΔΙΑΜΕΣΗ ΚΑΤΑΣΤΑΣΗ ΣΥΝΟΛΙΚΩΝ ΕΣΟΔΩΝ

(Όλα τα ποσά είναι εκφρασμένα σε ευρώ εκτός από τα στοιχεία μετοχών)

	Κατάσταση λοιπών εσόδων			
	Ο ΟΜΙΛΟΣ		Η ΕΤΑΙΡΕΙΑ	
	1/7/2013- 30/9/2013	1/7/2012- 30/9/2012	1/7/2013- 30/9/2013	1/7/2012- 30/9/2012
<b>Καθαρά αποτελέσματα Περιόδου Διαθέσιμα προς πώληση χρηματοοικονομικά στοιχεία</b>	<b>18.064.488</b>	<b>17.147.712</b>	<b>12.207.383</b>	<b>11.343.836</b>
Κέρδη / (Ζημιές) τρέχουσας περιόδου	454.623	-	454.623	-
Μεταφορά αποθεματικού στα αποτελέσματα λόγω πώλησης μετοχών Συναλλαγματικές διαφορές από τη μετατροπή των οικονομικών καταστάσεων επιχειρηματικών δραστηριοτήτων του εξωτερικού	188.379	-	188.379	-
	(27.530)	(51.648)	-	-
<b>Λοιπά συνολικά έσοδα περιόδου μετά φόρων</b>	<b>615.473</b>	<b>(51.648)</b>	<b>643.003</b>	<b>-</b>
<b>Συγκεντρωτικά συνολικά έσοδα περιόδου</b>	<b>18.679.961</b>	<b>17.096.064</b>	<b>12.850.386</b>	<b>11.343.836</b>
<b>Συγκεντρωτικά συνολικά έσοδα περιόδου αποδίδονται σε :</b>				
<b>Μετόχους της μητρικής</b>	<b>18.679.961</b>	<b>17.096.064</b>	<b>12.850.386</b>	<b>11.343.836</b>
Μη ελέγχουσες συμμετοχές				

Οι συνοδευτικές σημειώσεις αποτελούν αναπόσπαστο κομμάτι των οικονομικών καταστάσεων

## Γ. ΕΝΔΙΑΜΕΣΗ ΚΑΤΑΣΤΑΣΗ ΟΙΚΟΝΟΜΙΚΗΣ ΘΕΣΗΣ

(Όλα τα ποσά είναι εκφρασμένα σε ευρώ εκτός αν αναφέρεται διαφορετικά)

	Σημ.	Ο ΟΜΙΛΟΣ		Η ΕΤΑΙΡΕΙΑ	
		30/09/2013	30/06/2013	30/09/2013	30/06/2013
<b>Ενεργητικό</b>					
<b>Μη κυκλοφοριακά στοιχεία ενεργητικού</b>					
Ενσώματες ακινητοποιήσεις	4.4	432.563.729	430.938.766	279.977.900	278.883.639
Επενδύσεις σε ακίνητα	4.5	6.789.269	6.885.062	6.789.269	6.885.062
Επενδύσεις σε συνδεδεμένες επιχειρήσεις	4.6	-	-	161.378.564	159.378.560
Χρηματοοικονομικά στοιχεία διαθέσιμα προς πώληση	4.8	3.522.964	5.271.215	-	1.748.250
Λοιπές μακροπρόθεσμες απαιτήσεις		22.966.531	22.910.453	11.719.285	11.649.570
Μακροπρόθεσμες δεσμευμένες τραπεζικές καταθέσεις	4.9	-	7.138.988	-	-
		<b>465.842.493</b>	<b>473.144.484</b>	<b>459.865.018</b>	<b>458.545.081</b>
<b>Κυκλοφοριακά περιουσιακά στοιχεία</b>					
Αποθέματα		175.053.769	176.028.978	158.087.380	160.846.336
Πελάτες και λοιπές εμπορικές απαιτήσεις		31.003.997	23.726.384	47.370.157	40.013.586
Λοιπές απαιτήσεις		25.274.985	20.443.199	20.285.368	18.951.122
Επενδύσεις διακρατούμενες στη λήξη	4.7	46.504.197	-	46.504.197	-
Αξιόγραφα για εμπορικούς σκοπούς – Παράγωγα χρηματοοικονομικά μέσα		9.326.250	9.984.996	9.326.250	9.984.996
Λοιπά κυκλοφοριακά στοιχεία ενεργητικού		7.509.432	6.380.470	7.068.884	6.050.167
Βραχυπρόθεσμες δεσμευμένες τραπεζικές καταθέσεις	4.9	21.416.964	14.277.976	-	-
Ταμειακά διαθέσιμα και ισοδύναμα	4.10	142.808.862	170.014.243	56.722.376	88.365.429
		<b>458.898.456</b>	<b>420.856.246</b>	<b>345.364.612</b>	<b>324.211.636</b>
<b>Σύνολο ενεργητικού</b>		<b>924.740.949</b>	<b>894.000.730</b>	<b>805.229.630</b>	<b>782.756.717</b>
<b>Ίδια κεφάλαια &amp; υποχρεώσεις</b>					
<b>Ίδια κεφάλαια αποδιδόμενα στους μετόχους της μητρικής</b>					
Μετοχικό κεφάλαιο	4.11				
Αποθεματικό υπέρ το άρτιο	4.11.1	154.871.499	154.693.664	154.871.499	154.693.664
Συναλλαγματικές διαφορές μετατροπής	4.11.1	14.654.436	13.957.173	14.654.436	13.957.173
Λοιπά αποθεματικά	4.11.2	(766.926)	(739.396)	-	-
Κέρδη εις νέον		268.261.063	267.618.224	268.261.259	267.618.420
		221.603.017	203.538.527	110.037.707	97.830.324
		<b>658.623.088</b>	<b>639.068.192</b>	<b>547.824.901</b>	<b>534.099.581</b>
<b>Μη ελέγχουσες συμμετοχές</b>		-	-	-	-
<b>Σύνολο ιδίων κεφαλαίων</b>		<b>658.623.088</b>	<b>639.068.192</b>	<b>547.824.901</b>	<b>534.099.581</b>
<b>Μακροπρόθεσμες υποχρεώσεις</b>					
Υποχρεώσεις παροχών προσωπικού λόγω εξόδου από την υπηρεσία		4.080.778	3.960.972	4.065.688	3.945.881
Μακροπρόθεσμες δανειακές υποχρεώσεις	4.12/4.13	1.286.257	1.383.584	1.286.257	1.383.584
Λοιπές μακροπρόθεσμες υποχρεώσεις		9.543	9.548	9.543	9.548
Αναβαλλόμενες φορολογικές υποχρεώσεις	4.15	7.730.734	7.589.085	7.729.004	7.587.356
<b>Σύνολο μακροπροθέσμων υποχρεώσεων</b>		<b>13.107.312</b>	<b>12.943.189</b>	<b>13.090.492</b>	<b>12.926.369</b>
<b>Βραχυπρόθεσμες υποχρεώσεις</b>					
Προβλέψεις		166.758	166.758	166.758	166.758
Προμηθευτές και λοιπές υποχρεώσεις		51.588.310	52.370.507	50.991.433	52.136.205
Τρέχουσες φορολογικές υποχρεώσεις	4.16	28.441.774	21.699.106	25.142.646	19.466.581
Μακροπρόθεσμες υποχρεώσεις πληρωτέες στην επόμενη χρήση	4.14	146.571.185	147.972.709	146.150.236	147.125.577
Λοιπές βραχυπρόθεσμες υποχρεώσεις		26.242.521	19.780.269	21.863.164	16.835.646
<b>Σύνολο βραχυπροθέσμων υποχρεώσεων</b>		<b>253.010.549</b>	<b>241.989.349</b>	<b>244.314.237</b>	<b>235.730.767</b>
<b>Σύνολο υποχρεώσεων</b>		<b>266.117.861</b>	<b>254.932.538</b>	<b>257.404.729</b>	<b>248.657.136</b>
<b>Σύνολο ιδίων κεφαλαίων και υποχρεώσεων</b>		<b>924.740.949</b>	<b>894.000.730</b>	<b>805.229.630</b>	<b>782.756.717</b>

Οι συνοδευτικές σημειώσεις αποτελούν αναπόσπαστο κομμάτι των οικονομικών καταστάσεων

**Δ. ΕΝΔΙΑΜΕΣΗ ΚΑΤΑΣΤΑΣΗ ΜΕΤΑΒΟΛΩΝ ΙΔΙΩΝ ΚΕΦΑΛΑΙΩΝ (ΕΝΟΠΟΙΗΜΕΝΗ)**

(Όλα τα ποσά είναι εκφρασμένα σε ευρώ εκτός αν αναφέρεται διαφορετικά)

	ΟΜΙΛΟΣ									
	Μετοχικό κεφάλαιο	Αποθεματικό υπέρ το άρτιο	Συναλλαγματικές διαφορές μετατροπής	Τακτικό αποθεματικό	Αποθεματικά εύλογης αξίας	Αφορολόγητα αποθεματικά	Έκτακτα αποθεματικά	Λοιπά αποθέματα	Αποτελέσματα εις νέον	Σύνολο Ιδίων Κεφαλαίων
Υπόλοιπα κατά την 1η Ιουλίου 2013, σύμφωνα με τα ΔΠΧΑ	154.693.664	13.957.173	(739.396)	28.407.683	(643.003)	1.797.944	238.088.590	14.393	203.538.528	639.115.576
Αναμορφώσεις λόγω αναθεωρημένου IAS 19								(47.384)		(47.384)
Αναμορφωμένα υπόλοιπα κατά την 1η Ιουλίου 2013 σύμφωνα με τα ΔΠΧΠ	154.693.664	13.957.173	(739.396)	28.407.683	(643.003)	1.797.944	238.088.590	(32.991)	203.538.528	639.068.192
Μεταβολές Ιδίων Κεφαλαίων περιόδου										
Αύξηση Μετοχικού Κεφαλαίου από μετατροπή ομολογιακού δανείου	177.835									177.835
Αύξηση αποθεματικών υπέρ το άρτιο από μετατροπή ομολογιακού δανείου		698.922						(224)		698.698
Αναβαλλόμενη φορολογία εξόδων αύξησης μετοχικού κεφαλαίου		583						60		643
Εξόδα αύξησης μετοχικού κεφαλαίου		(2.241)								(2.241)
Τακτικό αποθεματικό										-
Έκτακτα Αποθεματικά										-
<b>Συναλλαγές με ιδιοκτήτες</b>	<b>177.835</b>	<b>697.264</b>	<b>-</b>	<b>-</b>	<b>-</b>	<b>-</b>	<b>-</b>	<b>(164)</b>	<b>-</b>	<b>874.935</b>
Καθαρά Αποτελέσματα Χρήσης 01/07/2013-30/09/2013									18.064.488	18.064.488
Λοιπά Συνολικά Έσοδα										-
Συναλλαγματικές διαφορές μετατροπής ξένων θυγατρικών			(27.530)							(27.530)
Λοιπά Συνολικά Έσοδα περιόδου	-	-	(27.530)	-	-	-	-	-	-	(27.530)
Ζημιά υποτίμησης μετοχών χρεογράφων					762.237					762.237
Αναβαλλόμενη φορολογία αποθεμτικού υποτίμησης χρεογράφων					(119.234)					(119.234)
Συγκεντρωτικά Συνολικά Έσοδα περιόδου	-	-	(27.530)	-	643.003	-	-	-	18.064.488	18.679.961
Υπόλοιπα των Ιδίων Κεφαλαίων κατά την 30 Σεπτεμβρίου 2013	154.871.499	14.654.436	(762.219)	28.407.683	-	1.797.944	238.088.590	(33.155)	221,603,016	658.623.088
Υπόλοιπα κατά την 1η Ιουλίου 2012, σύμφωνα με τα ΔΠΧΑ	181.947.552	13.810.028	(729.864)	24.530.543	-	1.797.944	167.908.820	14.425	203.632.966	592.912.413
Αναμορφώσεις λόγω αναθεωρημένου IAS 19								(462.229)		(462.229)
Αναμορφωμένα υπόλοιπα κατά την 1η Ιουλίου 2012 σύμφωνα με τα ΔΠΧΠ	181.947.552	13.810.028	(729.864)	24.530.543	-	1.797.944	167.908.820	(447.804)	203.632.966	592.450.184
Μεταβολές Ιδίων Κεφαλαίων περιόδου										
Κεφαλαιοποίηση αποθεματικών υπέρ το έρτιο										-
Επιστροφή κεφαλαίου στους μετόχους	(27.292.133)									(27.292.133)
Τακτικό αποθεματικό										-
Έκτακτα Αποθεματικά										-
<b>Συναλλαγές με ιδιοκτήτες</b>	<b>(27.292.133)</b>									<b>(27.292.133)</b>
Καθαρά Αποτελέσματα Περιόδου 01/07/2012-30/09/2012									17.147.712	17.147.712
Λοιπά Συνολικά Έσοδα										-
Συναλλαγματικές διαφορές μετατροπής ξένων θυγατρικών			(51.648)							(51.648)
Λοιπά Συνολικά Έσοδα περιόδου	-	-	(51.648)	-	-	-	-	-	-	(51.648)
Συγκεντρωτικά Συνολικά Έσοδα περιόδου	-	-	(51.648)	-	-	-	-	-	17.147.712	17.096.064
Υπόλοιπα των Ιδίων Κεφαλαίων κατά την 30η Σεπτεμβρίου 2012	154.655.419	13.810.028	(781.512)	24.530.543	-	1.797.944	167.908.820	(447.804)	220.780.677	582.254.115

Οι συνοδευτικές σημειώσεις αποτελούν αναπόσπαστο κομμάτι των οικονομικών καταστάσεων



## E. ΕΝΔΙΑΜΕΣΗ ΚΑΤΑΣΤΑΣΗ ΜΕΤΑΒΟΛΩΝ ΙΔΙΩΝ ΚΕΦΑΛΑΙΩΝ ΜΗΤΡΙΚΗΣ ΕΤΑΙΡΕΙΑΣ

(Όλα τα ποσά είναι εκφρασμένα σε ευρώ εκτός αν αναφέρεται διαφορετικά)

	Η ΕΤΑΙΡΕΙΑ								
	Μετοχικό κεφάλαιο	Αποθεματικό υπέρ το άρτιο	Τακτικό αποθεματικό	Αποθεματικά ευλογής αξίας	Αφορολόγητα αποθεματικά	Έκτακτα αποθεματικά	Λοιπά αποθέματα	Αποτελέσματα εις νέον	Σύνολο Ιδίων Κεφαλαίων
<b>Υπόλοιπα κατά την 1η Ιουλίου 2013, σύμφωνα με τα ΔΠΧΠ</b>	<b>154.693.664</b>	<b>13.957.173</b>	<b>28.407.683</b>	<b>(643.003)</b>	<b>1.797.944</b>	<b>238.088.590</b>	<b>14.393</b>	<b>97.830.324</b>	<b>534.146.769</b>
<b>Αναμορφώσεις λόγω αναθεωρημένου IAS 19</b>							<b>(47.188)</b>		<b>(47.188)</b>
<b>Αναμορφωμένα υπόλοιπα κατά την 1η Ιουλίου 2013 σύμφωνα με τα ΔΠΧΠ</b>	<b>154.693.664</b>	<b>13.957.173</b>	<b>28.407.683</b>	<b>(643.003)</b>	<b>1.797.944</b>	<b>238.088.590</b>	<b>(32.795)</b>	<b>97.830.324</b>	<b>534.099.581</b>
<i>Μεταβολές Ιδίων Κεφαλαίων περιόδου</i>									
Αύξηση Μετοχικού Κεφαλαίου από μετατροπή ομολογιακού δανείου	177.835								177.835
Αύξηση αποθεματικών υπέρ το άρτιο από μετατροπή ομολογιακού δανείου		698.922					(224)		698.698
Έξοδα αύξησης μετοχικού κεφαλαίου		(2.241)							(2.241)
Αναβαλλόμενη φορολογία εξόδων αύξησης μετοχικού κεφαλαίου		583					60		643
Τακτικό αποθεματικό									-
Έκτακτα Αποθεματικά									-
<b>Συναλλαγές με ιδιοκτήτες</b>	<b>177.835</b>	<b>697.264</b>	<b>-</b>	<b>-</b>	<b>-</b>	<b>-</b>	<b>(164)</b>	<b>-</b>	<b>874.934</b>
<b>Καθαρά Αποτελέσματα Περιόδου 01/07/2013-30/09/2013</b>								<b>12.207.383</b>	<b>12.207.383</b>
<b>Λοιπά Συνολικά Έσοδα</b>									
Συναλλαγματικές διαφορές μετατροπής ξένων θυγατρικών									-
<b>Λοιπά Συνολικά Έσοδα περιόδου</b>	<b>-</b>	<b>-</b>	<b>-</b>	<b>-</b>	<b>-</b>	<b>-</b>	<b>-</b>	<b>-</b>	<b>-</b>
Ζημιά υποτίμησης μετοχών και χρεογράφων				762.237					762.237
Αναβαλλόμενη φορολογία αποθεματικού υποτίμησης χρεογράφων				(119.234)					(119.234)
<b>Συγκεντρωτικά Συνολικά Έσοδα περιόδου</b>	<b>-</b>	<b>-</b>	<b>-</b>	<b>643.003</b>	<b>-</b>	<b>-</b>	<b>-</b>	<b>12.207.383</b>	<b>12.850.386</b>
<b>Υπόλοιπο των Ιδίων Κεφαλαίων κατά την 30η Σεπτεμβρίου 2013</b>	<b>154.871.499</b>	<b>14.654.436</b>	<b>28.407.683</b>	<b>-</b>	<b>1.797.944</b>	<b>238.088.590</b>	<b>(32.959)</b>	<b>110.037.707</b>	<b>547.824.901</b>
<b>Υπόλοιπα κατά την 1η Ιουλίου 2012, σύμφωνα με τα ΔΠΧΠ</b>	<b>181.947.552</b>	<b>13.810.028</b>	<b>24.530.543</b>	<b>-</b>	<b>1.797.944</b>	<b>167.908.820</b>	<b>14.425</b>	<b>98.220.161</b>	<b>488.229.473</b>
<b>Αναμορφώσεις λόγω αναθεωρημένου IAS 19</b>							<b>(463.227)</b>		<b>(463.227)</b>
<b>Αναμορφωμένα υπόλοιπα κατά την 1η Ιουλίου 2012 σύμφωνα με τα ΔΠΧΠ</b>	<b>181.947.552</b>	<b>13.810.028</b>	<b>24.530.543</b>	<b>-</b>	<b>1.797.944</b>	<b>167.908.820</b>	<b>(448.802)</b>	<b>98.220.161</b>	<b>487.766.246</b>
<i>Μεταβολές Ιδίων Κεφαλαίων περιόδου</i>									
Επιστροφή κεφαλαίου στους μετόχους	(27.292.133)								(27.292.133)
Τακτικό αποθεματικό									-
Έκτακτα Αποθεματικά									-
<b>Συναλλαγές με ιδιοκτήτες</b>	<b>(27.292.133)</b>	<b>-</b>	<b>-</b>	<b>-</b>	<b>-</b>	<b>-</b>	<b>-</b>	<b>-</b>	<b>(27.292.133)</b>
<b>Καθαρά Αποτελέσματα Περιόδου 01/07/2012-30/09/2012</b>								<b>11.343.836</b>	<b>11.343.836</b>
<b>Λοιπά Συνολικά Έσοδα</b>									
Συναλλαγματικές διαφορές μετατροπής ξένων θυγατρικών									-
<b>Λοιπά Συνολικά Έσοδα περιόδου</b>	<b>-</b>	<b>-</b>	<b>-</b>	<b>-</b>	<b>-</b>	<b>-</b>	<b>-</b>	<b>-</b>	<b>-</b>
<b>Συγκεντρωτικά Συνολικά Έσοδα περιόδου</b>	<b>-</b>	<b>-</b>	<b>-</b>	<b>-</b>	<b>-</b>	<b>-</b>	<b>-</b>	<b>11.343.836</b>	<b>11.343.836</b>
<b>Υπόλοιπο των Ιδίων Κεφαλαίων κατά την 30η Σεπτεμβρίου 2012</b>	<b>154.655.419</b>	<b>13.810.028</b>	<b>24.530.543</b>	<b>-</b>	<b>1.797.944</b>	<b>167.908.820</b>	<b>(448.802)</b>	<b>109.563.997</b>	<b>471.817.949</b>

Οι συνοδευτικές σημειώσεις αποτελούν αναπόσπαστο κομμάτι των οικονομικών καταστάσεων

**ΣΤ. ΕΝΔΙΑΜΕΣΗ ΚΑΤΑΣΤΑΣΗ ΤΑΜΕΙΑΚΩΝ ΡΟΩΝ**

(Όλα τα ποσά είναι εκφρασμένα σε ευρώ εκτός αν αναφέρεται διαφορετικά)

Έμμεση Μέθοδος	Σημειώσεις	Ο ΟΜΙΛΟΣ		Η ΕΤΑΙΡΕΙΑ	
		30/09/2013	30/09/2012	30/09/2013	30/09/2012
<b>Ταμειακές ροές από λειτουργικές δραστηριότητες</b>					
Ταμειακές ροές από λειτουργικές δραστηριότητες	4.17	22.589.848	31.873.457	18.225.171	21.038.980
Τόκοι πληρωθέντες		(1.395.556)	(1.444.694)	(1.345.600)	(1.424.024)
Καταβληθέντες φόροι		(327.556)	(231.444)	(2.483)	-
<b>Καθαρές ταμειακές ροές από λειτουργικές δραστηριότητες</b>		<b>20.866.736</b>	<b>30.197.319</b>	<b>16.877.089</b>	<b>19.614.956</b>
<b>Ταμειακές ροές από επενδυτικές δραστηριότητες</b>					
Αγορές ενσώματων και άυλων παγίων στοιχείων		(6.613.143)	(14.056.529)	(5.403.586)	(3.373.805)
Εισπράξεις από πωλήσεις ενσώματων παγίων στοιχείων		255.413	911.100	253.903	911.100
Αύξηση Μετοχικού Κεφαλαίου Ουγατρικής		-	-	(2.000.005)	-
Πωλήσεις επενδύσεων χρηματοοικονομικών στοιχείων διαθέσιμων προς πώληση		2.287.175	-	2.287.175	-
Πωλήσεις επενδύσεων χρηματοοικονομικών στοιχείων σε εύλογη αξία μέσω αποτελεσμάτων		742.068	-	742.068	-
Επενδύσεις διακρατούμενες στη λήξη		(46.504.197)	-	(46.504.197)	-
Τόκοι εισπραχθέντες		2.292.244	1.105.630	2.254.137	513.957
<b>Καθαρές ταμειακές ροές από επενδυτικές δραστηριότητες</b>		<b>(47.540.440)</b>	<b>(12.039.799)</b>	<b>(48.370.505)</b>	<b>(1.948.748)</b>
<b>Ταμειακές ροές από χρηματοδοτικές δραστηριότητες</b>					
Έξοδα αύξησης μετοχικού κεφαλαίου		(2.241)	-	(2.241)	-
Εξοφλήσεις δανείων		(426.855)	(297.982)	(61.944)	-
Εξοφλήσεις υποχρεώσεων από χρηματοδοτικές μισθώσεις		(85.453)	(162.487)	(85.453)	(162.487)
Επιστροφή Κεφαλαίου στους μετόχους		-	(27.292.133)	-	(27.292.133)
<b>Καθαρές ταμειακές ροές από χρηματοδοτικές δραστηριότητες</b>		<b>(514.548)</b>	<b>(27.752.602)</b>	<b>(149.638)</b>	<b>(27.454.620)</b>
<b>Καθαρή αύξηση/(μείωση) στα ταμειακά διαθέσιμα και ισοδύναμα</b>		<b>(27.188.252)</b>	<b>(9.595.082)</b>	<b>(31.643.054)</b>	<b>(9.788.412)</b>
Ταμειακά διαθέσιμα και ισοδύναμα έναρξης περιόδου		170.014.243	184.646.930	88.365.429	56.048.994
Συναλλαγματικές διαφορές στα ταμειακά διαθέσιμα και ισοδύναμα		(17.128)	(36)	-	-
<b>Ταμειακά διαθέσιμα και ισοδύναμα λήξης περιόδου</b>		<b>142.808.862</b>	<b>175.051.812</b>	<b>56.722.376</b>	<b>46.260.582</b>
<b>Διαθέσιμα στο ταμείο</b>		<b>2.388.904</b>	<b>2.678.909</b>	<b>2.220.375</b>	<b>2.512.707</b>
<b>Υπόλοιπο αλληλόχρεων λογαριασμών τραπεζών</b>		<b>10.029.443</b>	<b>10.691.863</b>	<b>9.520.018</b>	<b>9.420.267</b>
<b>Καταθέσεις όψεως και προθεσμίας Ταμειακά διαθέσιμα και ισοδύναμα διαθέσιμων</b>		<b>130.390.515</b>	<b>161.681.040</b>	<b>44.981.983</b>	<b>34.327.608</b>
		<b>142.808.862</b>	<b>175.051.812</b>	<b>56.722.376</b>	<b>46.260.582</b>

Οι συνοδευτικές σημειώσεις αποτελούν αναπόσπαστο κομμάτι των οικονομικών καταστάσεων

## **Z. ΕΠΙΛΕΓΜΕΝΕΣ ΕΠΕΞΗΓΗΜΑΤΙΚΕΣ ΣΗΜΕΙΩΣΕΙΣ ΕΠΙ ΤΩΝ ΕΝΔΙΑΜΕΣΩΝ ΕΤΑΙΡΙΚΩΝ ΚΑΙ ΕΝΟΠΟΙΗΜΕΝΩΝ ΟΙΚΟΝΟΜΙΚΩΝ ΚΑΤΑΣΤΑΣΕΩΝ ΤΗΣ 30<sup>ης</sup> ΣΕΠΤΕΜΒΡΙΟΥ 2013**

### **1. Πληροφορίες**

Οι ενδιάμεσες ενοποιημένες οικονομικές καταστάσεις του ομίλου έχουν συνταχθεί σύμφωνα με τα Διεθνή Πρότυπα Χρηματοοικονομικής Αναφοράς όπως αυτά έχουν εκδοθεί από την Επιτροπή Διεθνών Λογιστικών Προτύπων.

Η JUMBO είναι μία ανώνυμη εμπορική εταιρεία που ιδρύθηκε βάσει των νόμων της Ελληνικής Δημοκρατίας. Αναφορές στην «ΕΤΑΙΡΕΙΑ» ή «JUMBO Α.Ε.Ε.» περιλαμβάνουν, εκτός αν τα περιεχόμενα υποδεικνύουν το αντίθετο, τον Όμιλο «JUMBO» και τις πλήρως ενοποιούμενες θυγατρικές του.

Ο διακριτικός τίτλος της Εταιρείας είναι «JUMBO», είναι κατοχυρωμένος τόσο στο καταστατικό της, όσο και στο τμήμα σημάτων του Υπουργείου Ανάπτυξης ως ομώνυμο σήμα προϊόντων και υπηρεσιών «JUMBO» με αριθμό 127218 με διάρκεια προστασίας κατόπιν παρατάσεως μέχρι 5/6/2015.

Η Εταιρεία ιδρύθηκε το έτος 1986 (ΦΕΚ 3234/26.11.1986) με αρχική διάρκεια τριάντα χρόνια (30). Με απόφαση της από 03.05.2006 Έκτακτης Γενικής Συνέλευσης των μετόχων, η οποία εγκρίθηκε με την αρ. Κ2-6817/09.05.2006 απόφαση του Υπουργείου Ανάπτυξης, η διάρκεια της Εταιρείας παρατάθηκε σε εβδομήντα χρόνια (70) από την καταχώρησή της στο Μητρώο Ανωνύμων Εταιρειών.

Η αρχική καταστατική έδρα της Εταιρείας ήταν στο δήμο Γλυφάδας, στην οδό Αγγέλου Μεταξά αριθμός 11. Με την ίδια ως άνω απόφαση της από 03.05.2006 Έκτακτης Γενικής Συνέλευσης των μετόχων, η οποία εγκρίθηκε με την αρ. Κ2-6817/09.05.2006 απόφαση του Υπουργείου Ανάπτυξης, η έδρα της Εταιρείας μεταφέρθηκε στο δήμο Μοσχάτου Αττικής και συγκεκριμένα στην οδό Κύπρου 9 και Ύδρας Τ.Κ. 183 46, όπου στεγάζονται και τα κεντρικά γραφεία αυτής.

Η Εταιρεία είναι εγγεγραμμένη στο Μητρώο Ανωνύμων Εταιρειών του Υπουργείου Ανάπτυξης, Διεύθυνση Ανωνύμων Εταιρειών και Πίστεως, με Αρ. Μ.Α.Ε. 7650/06/Β/86/04 ενώ ο αριθμός Γενικού Εμπορικού Μητρώου (Γ.Ε.ΜΗ) είναι 121653960000.

Η δραστηριότητα της Εταιρείας διέπεται από τον Κ.Ν.2190/1920.

Οι ενδιάμεσες οικονομικές καταστάσεις της 30ης Σεπτεμβρίου 2013 (01.07.2013-30.09.2013) εγκρίθηκαν από το Διοικητικό Συμβούλιο την 22 Νοεμβρίου 2013.

### **2. Φύση δραστηριοτήτων**

Η κύρια δραστηριότητα της Εταιρείας είναι η λιανική πώληση παιχνιδιών, βρεφικών ειδών, εποχιακών ειδών, ειδών διακόσμησης και ειδών βιβλιοχαρτοπωλείου και εμπίπτει σύμφωνα με το δελτίο ΣΤΑΚΟΔ 03 της Εθνικής Στατιστικής Υπηρεσίας της Ελλάδος (Ε.Σ.Υ.Ε.) στον κλάδο «Λοιπό λιανικό εμπόριο καινούργιων ειδών σε ειδικευμένα καταστήματα» μ.α.κ. (κατηγορία ΣΤΑΚΟΔ 525.9). Μικρό τμήμα των δραστηριοτήτων της αποτελεί και η χονδρική εμπορεία παιχνιδιών και συναφών ειδών σε τρίτους.

Η Εταιρεία από 19/7/1997 αποτελεί εισηγμένη Εταιρεία στο Χρηματιστήριο Αθηνών. Από τον Ιούνιο του 2010 συμμετέχει στο δείκτη FTSE/Χ.Α. 20. Με βάση τις διατάξεις του Κανονισμού του Χ.Α. οι μετοχές της Εταιρείας εντάσσονται στην κατηγορία της «Κύριας Αγοράς». Επίσης, το Χ.Α., σε εφαρμογή της από 24/11/2005 απόφασης του Διοικητικού Συμβουλίου του, περί υιοθέτησης του μοντέλου κλαδικής κατάταξης FTSE Dow Jones Industry Classification Benchmark (ICB), από 2/1/2006 κατέταξε την Εταιρεία στον κλάδο Οικονομικής Δραστηριότητας Παιχνίδια (Toys), ο οποίος περιλαμβάνει μόνο την Εταιρεία «JUMBO».

Μέσα στα 27 χρόνια λειτουργίας της, η Εταιρεία εξελίχθηκε σε μία από τις μεγαλύτερες επιχειρήσεις λιανικής πώλησης.

Η εταιρεία την 30/09/2013 διέθετε ένα δίκτυο 63 καταστημάτων σε Ελλάδα, Κύπρο και Βουλγαρία καθώς και το ηλεκτρονικό κατάστημα e-jumbo. Τον Ιούλιο 2013 ξεκίνησε η λειτουργία του νέου ιδιόκτητου καταστήματος στις Σέρρες (9.000 τετραγωνικών μέτρων) ενώ τερματίστηκε η λειτουργία του μισθωμένου καταστήματος στον Προμαχώνα. Τον Αύγουστο ξεκίνησε η λειτουργία του νέου μισθωμένου καταστήματος στον Άγιο Ελευθέριο (11.000 τ.μ.).

Κατά την 30η Σεπτεμβρίου 2013 ο Όμιλος απασχολούσε 4.089 άτομα, εκ των οποίων 3.503 μόνιμο προσωπικό και 586 έκτακτο προσωπικό, ο δε μέσος όρος του προσωπικού για την περίοδο από 01/07/2013 έως 30/09/2013 κυμάνθηκε στα 3.933 άτομα (3.454 μόνιμο προσωπικό και 479 άτομα έκτακτο προσωπικό).

### **3. Πλαίσιο κατάρτισης των Οικονομικών Καταστάσεων**

Οι συνημμένες ενδιάμεσες οικονομικές καταστάσεις του Ομίλου και της Εταιρείας με ημερομηνία 30 Σεπτεμβρίου 2013, που καλύπτουν την περίοδο από 1η Ιουλίου 2013 έως 30η Σεπτεμβρίου 2013 έχουν συνταχθεί σύμφωνα με την αρχή του ιστορικού κόστους, την αρχή της συνέχισης της δραστηριότητάς (going concern) και είναι σύμφωνες με τα Διεθνή Πρότυπα Χρηματοοικονομικής Αναφοράς (ΔΠΧΑ) όπως αυτά έχουν εκδοθεί από την Επιτροπή Διεθνών Λογιστικών Προτύπων (IASB) και έχουν υιοθετηθεί από την Ευρωπαϊκή Ένωση, καθώς και των διερμηνειών τους, όπως αυτές έχουν εκδοθεί από την Επιτροπή Διερμηνείας Προτύπων (I.F.R.I.C.) της IASB, και ειδικότερα είναι σύμφωνες με το ΔΛΠ 34 περί ενδιάμεσων οικονομικών καταστάσεων.

Οι ενδιάμεσες συνοπτικές οικονομικές καταστάσεις περιλαμβάνουν περιορισμένη πληροφόρηση σε σχέση με αυτές των ετήσιων οικονομικών καταστάσεων και πρέπει να διαβάζονται σε συνάρτηση με τις οικονομικές καταστάσεις της Εταιρείας και του Ομίλου της 30ης Ιουνίου 2013, οι οποίες είναι διαθέσιμες στην ηλεκτρονική διεύθυνση [www.jumbo.gr](http://www.jumbo.gr)

Το νόμισμα παρουσίασης είναι το Ευρώ (νόμισμα της χώρας έδρας της Μητρικής του Ομίλου) και όλα τα ποσά εμφανίζονται σε Ευρώ, εκτός όπου ορίζεται διαφορετικά.

Η σύνταξη οικονομικών καταστάσεων σύμφωνα με τα Δ.Π.Χ.Α. (ή IFRS) απαιτεί τη χρήση εκτιμήσεων και κρίσεων από τη Διοίκηση της Εταιρείας κατά την εφαρμογή των λογιστικών αρχών. Οι σημαντικές παραδοχές για την εφαρμογή των λογιστικών μεθόδων της εταιρείας επισημαίνονται όπου κρίνεται κατάλληλο. Οι εκτιμήσεις και οι κρίσεις στις οποίες προβαίνει η Διοίκηση αξιολογούνται συνεχώς και βασίζονται σε εμπειρικά δεδομένα και άλλους παράγοντες συμπεριλαμβανομένων των προσδοκιών για μελλοντικά γεγονότα που θεωρούνται αναμενόμενα από εύλογες συνθήκες.

Οι λογιστικές αρχές βάσει των οποίων συντάχθηκαν οι οικονομικές καταστάσεις, είναι συνεπείς με αυτές που χρησιμοποιήθηκαν για τη σύνταξη των ετήσιων οικονομικών καταστάσεων της χρήσης 2012-2013 και έχουν εφαρμοσθεί με συνέπεια σε όλες τις περιόδους που παρουσιάζονται εκτός από τις παρακάτω αλλαγές.

#### **3.1 Νέα πρότυπα , Διερμηνείες, Αναθεωρήσεις και Τροποποιήσεις υφιστάμενων προτύπων τα οποία έχουν τεθεί σε ισχύ και έχουν υιοθετηθεί από την Ευρωπαϊκή Ένωση.**

Στην παρακάτω παράγραφο παρουσιάζονται οι τροποποιήσεις και Διερμηνείες των ΔΠΧΑ που εκδόθηκαν από το Συμβούλιο Διεθνών Λογιστικών Προτύπων (IASB) και η εφαρμογή τους είναι υποχρεωτική για χρήσεις που αρχίζουν από την 1<sup>η</sup> Ιανουαρίου 2013 ή μεταγενέστερα. Τα σημαντικότερα Πρότυπα και Διερμηνείες αναφέρονται ακολούθως:

#### **Τροποποιήσεις στο ΔΛΠ 1 «Παρουσίαση των Οικονομικών Καταστάσεων» - Παρουσίαση στοιχείων των λοιπών συνολικών εσόδων**

Τον Ιούνιο του 2011, το IASB προέβη στην έκδοση των τροποποιήσεων του ΔΛΠ 1 «Παρουσίαση των Οικονομικών Καταστάσεων». Οι τροποποιήσεις αυτές αναφέρονται στον τρόπο παρουσίασης στοιχείων

των λοιπών συνολικών εσόδων. Οι ανωτέρω τροποποιήσεις δεν έχουν επίδραση στις οικονομικές καταστάσεις του Ομίλου και της Εταιρείας.

#### **ΔΠΧΑ 13 «Αποτίμηση σε Εύλογες Αξίες»**

Τον Μάιο του 2011 το IASB προέβη στην έκδοση του ΔΠΧΑ 13 «Αποτίμηση σε Εύλογες Αξίες». Το ΔΠΧΑ 13 παρέχει τον ορισμό της εύλογης αξίας και παρουσιάζει σε ένα ενιαίο πρότυπο το πλαίσιο αναφορικά με τον προσδιορισμό της εύλογης αξίας και τις απαιτούμενες γνωστοποιήσεις αναφορικά με τον υπολογισμό της εύλογης αξίας. Το ΔΠΧΑ 13 εφαρμόζεται στις περιπτώσεις που άλλα ΔΠΧΑ απαιτούν ή επιτρέπουν την αποτίμηση στοιχείων σε εύλογες αξίες. Το ΔΠΧΑ 13 δεν εισάγει νέες απαιτήσεις αναφορικά με τον προσδιορισμό της εύλογης αξίας ενός στοιχείου του ενεργητικού ή μίας υποχρέωσης. Επιπλέον, δεν αλλάζει το τι ορίζουν άλλα Πρότυπα αναφορικά με τα ποια στοιχεία αποτιμώνται σε εύλογες αξίες και δεν αναφέρεται στον τρόπο παρουσίασης των μεταβολών της εύλογης αξίας στις Οικονομικές Καταστάσεις. Το πρότυπο δεν έχει σημαντική επίδραση στις οικονομικές καταστάσεις του Ομίλου και της Εταιρείας.

#### **Τροποποιήσεις στο ΔΛΠ 19 «Παροχές σε Εργαζόμενους»**

Τον Ιούνιο του 2011, το IASB προέβη στην έκδοση του αναθεωρημένου ΔΛΠ 19 «Παροχές σε Εργαζόμενους». Η αναθεώρηση αυτή έχει ως σκοπό να βελτιώσει θέματα αναγνώρισης και γνωστοποίησης απαιτήσεων αναφορικά με τα προγράμματα καθορισμένων παροχών. Με βάση το αναθεωρημένο πρότυπο καταργείται η μέθοδος του περιθωρίου και συνεπώς η δυνατότητα αναβολής της αναγνώρισης αναλογιστικών κερδών ή ζημιών ενώ παράλληλα απαιτεί οι επανεκτιμήσεις της καθαρής υποχρέωσης (απαίτησης) συμπεριλαμβανομένων των αναλογιστικών κερδών και ζημιών που προέκυψαν κατά την περίοδο αναφοράς να αναγνωρίζονται στην κατάσταση Συνολικών Εσόδων. Η αναθεώρηση έχει επίδραση στις ατομικές και ενοποιημένες Οικονομικές Καταστάσεις από τη διαφορά αναγνώρισης των αναλογιστικών κερδών/(ζημιών). Η εν λόγω επίδραση στις οικονομικές καταστάσεις του Ομίλου και της Εταιρείας παρουσιάζεται αναλυτικά στην σημείωση 10 των οικονομικών καταστάσεων.

#### **Τροποποιήσεις στο ΔΠΧΑ 7 «Γνωστοποιήσεις» - Συμψηφισμός χρηματοοικονομικών στοιχείων του ενεργητικού και χρηματοοικονομικών υποχρεώσεων**

Τον Δεκέμβριο του 2011, το IASB δημοσίευσε νέες απαιτήσεις για γνωστοποιήσεις που επιτρέπουν στους χρήστες των Οικονομικών Καταστάσεων, να διενεργούν με καλύτερο τρόπο συγκρίσεις μεταξύ οικονομικών καταστάσεων που δημοσιεύονται βάσει των ΔΠΧΑ και αυτών που δημοσιεύονται βάσει των US GAAP. Η τροποποίηση δεν έχει επίδραση στις οικονομικές καταστάσεις του Ομίλου και της Εταιρείας.

#### **Τροποποίηση στο ΔΠΧΑ 1 «Πρώτη Εφαρμογή των Διεθνών Προτύπων Χρηματοοικονομικής Αναφοράς» - Κρατικά δάνεια**

Τον Μάρτιο του 2012, το IASB προέβη στην έκδοση τροποποίησης του ΔΠΧΑ 1 σύμφωνα με την οποία οι υιοθετούντες για πρώτη φορά τα ΔΠΧΑ που έχουν λάβει κρατικά δάνεια με προνομιακό επιτόκιο, έχουν την δυνατότητα της μη αναδρομικής εφαρμογής των ΔΠΧΑ στην απεικόνιση αυτών των δανείων κατά την μετάβαση. Η τροποποίηση δεν έχει εφαρμογή για τις Οικονομικές Καταστάσεις του Ομίλου και της Εταιρείας.

#### **ΕΔΔΠΧΑ 20 «Δαπάνες Απογύμνωσης (Stripping Costs) στην Παραγωγική Φάση του Επιγείου Ορυχείου»**

Τον Οκτώβριο του 2011, το IASB προέβη στην έκδοση της ΕΔΔΠΧΑ 20. Η Διερμηνεία αποσαφηνίζει πότε η παραγωγή εξόρυξης θα πρέπει να οδηγεί στην αναγνώριση ενός στοιχείου του ενεργητικού και πώς πρέπει να αποτιμάται το εν λόγω στοιχείο τόσο κατά την αρχική αναγνώριση όσο και σε μεταγενέστερες περιόδους. Η εν λόγω Διερμηνεία δεν έχει εφαρμογή στις δραστηριότητες του Ομίλου και της Εταιρείας.

### Ετήσιες Βελτιώσεις Προτύπων Κύκλος 2009 - 2011

Το IASB εξέδωσε ένα κύκλο ετήσιων αναβαθμίσεων των ΔΠΧΑ 2009 -2011, το οποίο περιέχει τροποποιήσεις των προτύπων και των σχετικών βάσεων συμπεράσματος. Το πρόγραμμα των ετήσιων αναβαθμίσεων παρέχει ένα μηχανισμό εφαρμογής απαραίτητων αλλά όχι επειγουσών τροποποιήσεων των ΔΠΧΑ. Ο Όμιλος και η Εταιρεία βρίσκεται σε διαδικασία εξέτασης της επίδρασης αυτών των αναβαθμίσεων στις Οικονομικές Καταστάσεις:

**ΔΛΠ 1 Παρουσίαση Οικονομικών Καταστάσεων:** Η αναβάθμιση αυτή διευκρινίζει τη διαφορά μεταξύ εθελοντικών πρόσθετων συγκριτικών πληροφοριών και των συγκριτικών πληροφοριών που απαιτούνται κατ' ελάχιστο. Γενικά, η απαιτούμενη συγκριτική περίοδος που απαιτείται κατ' ελάχιστο είναι η προηγούμενη περίοδος.

**ΔΛΠ 16 Ενσώματα πάγια:** Η αναβάθμιση αυτή διευκρινίζει ότι τα βασικά ανταλλακτικά και ο εξοπλισμός συντήρησης που πληροί τον ορισμό των ενσώματων παγίων και εξοπλισμού δεν είναι απόθεμα.

**ΔΛΠ 32 Χρηματοοικονομικά μέσα: Παρουσίαση:** Η αναβάθμιση αυτή διευκρινίζει ότι οι φόροι εισοδήματος που προκύπτουν από διανομές κατόχων συμμετοχικών τίτλων λογίζονται σύμφωνα με το ΔΛΠ 12 Φόροι Εισοδήματος.

**ΔΛΠ 34 Ενδιάμεση χρηματοοικονομική αναφορά:** Η αναβάθμιση αυτή συμμορφώνει τις απαιτήσεις γνωστοποιήσεων για τα συνολικά περιουσιακά στοιχεία ανά τομέα πληροφόρησης με τις συνολικές υποχρεώσεις ανά τομέα πληροφόρησης στις ενδιάμεσες οικονομικές καταστάσεις. Η διευκρίνηση αυτή εξασφαλίζει επίσης τη συμμόρφωση των γνωστοποιήσεων στις ενδιάμεσες οικονομικές καταστάσεις με τις ετήσιες.

### 3.2 Πρότυπα, τροποποιήσεις και διερμηνείες σε ήδη υπάρχοντα πρότυπα τα οποία δεν έχουν ακόμα τεθεί σε ισχύ και δεν έχουν υιοθετηθεί από την Ευρωπαϊκή Ένωση

Στην παράγραφο αυτή παρουσιάζονται τα πρότυπα, τροποποιήσεις προτύπων και διερμηνείες σε ήδη υπάρχοντα πρότυπα τα οποία είτε δεν έχουν ακόμα τεθεί σε ισχύ, είτε δεν έχουν υιοθετηθεί από την Ε.Ε.

Η Επιτροπή Διεθνών Λογιστικών Προτύπων καθώς και η Επιτροπή Ερμηνειών έχουν ήδη εκδώσει μια σειρά νέων λογιστικών προτύπων και ερμηνειών τα οποία δεν είναι υποχρεωτικό να εφαρμοστούν για τις παρουσιαζόμενες οικονομικές καταστάσεις. Η εκτίμηση του Ομίλου σχετικά με την επίδραση αυτών των νέων προτύπων και ερμηνειών έχει ως εξής:

### ΔΠΧΑ 9 «Χρηματοοικονομικά Μέσα» (εφαρμόζεται για τις ετήσιες περιόδους που ξεκινούν την ή μετά την 01/01/2015)

Το IASB προχώρησε στις 12/11/2009 στην έκδοση νέου Προτύπου, του αναθεωρημένου ΔΠΧΑ 9 «Χρηματοοικονομικά Μέσα» το οποίο και σταδιακά θα αντικαταστήσει το ΔΛΠ 39 «Χρηματοοικονομικά Μέσα: Αναγνώριση και Αποτίμηση». Σημειώνεται ότι τον Οκτώβριο του 2010 το IASB προέβη στην έκδοση προσηκόντων αναφορικά με τις χρηματοοικονομικές υποχρεώσεις που η οικονομική οντότητα έχει επιλέξει να αποτιμιά σε εύλογες αξίες. Σύμφωνα με το ΔΠΧΑ 9, όλα τα χρηματοοικονομικά στοιχεία του ενεργητικού αποτιμώνται αρχικά στην εύλογη αξία πλέον συγκεκριμένα κόστη συναλλαγών. Η μεταγενέστερη αποτίμηση των χρηματοοικονομικών στοιχείων του ενεργητικού γίνεται είτε στο αποσβεσμένο κόστος είτε στην εύλογη αξία και εξαρτάται από το επιχειρηματικό μοντέλο της επιχείρησης σχετικά με τη διαχείριση των χρηματοοικονομικών στοιχείων του ενεργητικού και των συμβατικών ταμειακών ροών του στοιχείου αυτού. Το ΔΠΧΑ 9 απαγορεύει αναταξινόμησης, εκτός από τις περιπτώσεις που το επιχειρηματικό μοντέλο της επιχείρησης αλλάξει, και στην προκειμένη περίπτωση απαιτείται να αναταξινόμησει μελλοντικά τα επηρεαζόμενα χρηματοοικονομικά μέσα. Σύμφωνα με τις αρχές του ΔΠΧΑ 9 όλες οι επενδύσεις σε συμμετοχικούς τίτλους πρέπει να αποτιμώνται στην εύλογη αξία τους. Εντούτοις, η Διοίκηση έχει την επιλογή να παρουσιάζει στα λοιπά συνολικά έσοδα τα πραγματοποιηθέντα και μη πραγματοποιηθέντα κέρδη και ζημιές εύλογης αξίας συμμετοχικών τίτλων

που δεν κατέχονται προς εμπορική εκμετάλλευση. Το παρόν Πρότυπο δεν έχει υιοθετηθεί από την Ευρωπαϊκή Ένωση.

**ΔΠΧΑ 10 «Ενοποιημένες Οικονομικές Καταστάσεις», ΔΠΧΑ 11 «Κοινοί Διακανονισμοί» (Joint Arrangements), ΔΠΧΑ 12 «Γνωστοποιήσεις Συμμετοχών σε άλλες Επιχειρήσεις», ΔΛΠ 27 «Ατομικές Οικονομικές Καταστάσεις» και ΔΛΠ 28 «Επενδύσεις σε Συγγενείς και Κοινοπραξίες»**

Τον Μάιο του 2011 το IASB εξέδωσε τρία νέα Πρότυπα και συγκεκριμένα τα ΔΠΧΑ 10, ΔΠΧΑ 11 και ΔΠΧΑ 12. Το ΔΠΧΑ 10 «Ενοποιημένες Οικονομικές Καταστάσεις» αναφέρει ένα μοντέλο ενοποίησης που καθορίζει τον έλεγχο ως τη βάση για την ενοποίηση όλων των τύπων επιχειρήσεων. Το ΔΠΧΑ 10 αντικαθιστά το ΔΛΠ 27 «Ενοποιημένες και Ατομικές Οικονομικές Καταστάσεις» και την ΜΕΔ 12 «Ενοποίηση - Οικονομικές Μονάδες Ειδικού Σκοπού». Το ΔΠΧΑ 11 «Κοινοί Διακανονισμοί» καθορίζει τις αρχές αναφορικά την χρηματοοικονομική πληροφόρηση των μελών που συμμετέχουν σε έναν κοινό διακανονισμό (joint arrangement). Το ΔΠΧΑ 11 αντικαθιστά το ΔΛΠ 31 «Συμμετοχές σε Κοινοπραξίες» και τη ΜΕΔ 13 «Από Κοινού Ελεγχόμενες Οικονομικές Μονάδες - Μη Νομοματικές Συνεισφορές από Μέλη μίας Κοινοπραξίας». Το ΔΠΧΑ 12 «Γνωστοποιήσεις Συμμετοχών σε Άλλες Επιχειρήσεις» συνενώνει, εμπλουτίζει και αντικαθιστά τις απαιτήσεις γνωστοποιήσεων για τις θυγατρικές, τις από κοινού ελεγχόμενες επιχειρήσεις, τις συγγενείς επιχειρήσεις και τις μη ενοποιούμενες επιχειρήσεις. Ως συνέπεια των ανωτέρω νέων Προτύπων, το IASB εξέδωσε επίσης το τροποποιημένο ΔΛΠ 27 με τίτλο ΔΛΠ 27 «Ατομικές Οικονομικές Καταστάσεις» και το τροποποιημένο ΔΛΠ 28 με τίτλο ΔΛΠ 28 «Επενδύσεις σε Συγγενείς και Κοινοπραξίες». Τα νέα Πρότυπα έχουν εφαρμογή για τις ετήσιες περιόδους που ξεκινούν την ή μετά την 01/01/2014, ενώ προγενέστερη εφαρμογή επιτρέπεται. Ο Όμιλος θα εξετάσει την επίδραση των ανωτέρω στις ενοποιημένες Οικονομικές Καταστάσεις. Τα προαναφερθέντα Πρότυπα εγκρίθηκαν από την Ευρωπαϊκή Ένωση τον Δεκέμβριο του 2012.

**Τροποποιήσεις στο ΔΛΠ 32 «Χρηματοοικονομικά Μέσα: Παρουσίαση» - Συμψηφισμός χρηματοοικονομικών στοιχείων του ενεργητικού και χρηματοοικονομικών υποχρεώσεων (εφαρμόζεται για τις ετήσιες περιόδους που ξεκινούν την ή μετά την 01/01/2014)**

Τον Δεκέμβριο του 2011, το IASB προέβη στην έκδοση τροποποιήσεων του ΔΛΠ 32 «Χρηματοοικονομικά Μέσα: Παρουσίαση» προκειμένου να παράσχει διευκρινήσεις αναφορικά με τις απαιτήσεις του Προτύπου αναφορικά με τις περιπτώσεις συμψηφισμού. Οι τροποποιήσεις έχουν εφαρμογή για τις ετήσιες περιόδους που ξεκινούν την ή μετά την 01/01/2014, με προγενέστερη εφαρμογή να επιτρέπεται. Ο Όμιλος και η Εταιρεία θα εξετάσει την επίδραση των ανωτέρω στις Οικονομικές Καταστάσεις. Η παρούσα τροποποίηση εγκρίθηκε από την Ευρωπαϊκή Ένωση τον Δεκέμβριο του 2012.

**Επενδυτικές Οντότητες (Τροποποιήσεις στα ΔΠΧΑ 10, ΔΠΧΑ 11 ΚΑΙ ΔΛΠ 27) (εφαρμόζεται για τις ετήσιες περιόδους που ξεκινούν την ή μετά την 01/01/2014)**

Τον Οκτώβριο του 2012, το IASB προέβη στην έκδοση τροποποιήσεων στα ΔΠΧΑ 10, ΔΠΧΑ 11 και ΔΛΠ 27. Οι τροποποιήσεις έχουν εφαρμογή στην κατηγορία «επενδυτικές οντότητες». Το IASB χρησιμοποιεί τον όρο «Επενδυτικές Οντότητες» για να αναφερθεί σε όσες δραστηριοποιούνται αποκλειστικά στην επένδυση κεφαλαίων για τις αποδόσεις από την υπεραξία του κεφαλαίου, για εισόδημα από επενδύσεις ή και τα δύο. Οι επενδυτικές οντότητες θα πρέπει να αξιολογούν την απόδοση των επενδύσεών τους με βάση την εύλογη αξία. Στην εν λόγω κατηγορία μπορούν να συμπεριληφθούν εταιρίες ιδιωτικών επενδυτικών κεφαλαίων, οργανισμοί διαχείρισης επενδυτικών κεφαλαίων, ιδιωτικά συνταξιοδοτικά ταμεία, κρατικά επενδυτικά κεφάλαια και λοιπά επενδυτικά κεφάλαια. Ορίζεται, ως εξαίρεση στις απαιτήσεις του ΔΠΧΑ 10 σχετικά με την ενοποίηση, ότι οι επενδυτικές οντότητες θα επιμετρούν συγκεκριμένες θυγατρικές στην εύλογη αξία μέσω αποτελεσμάτων και δεν θα τις ενοποιούν, παραθέτοντας τις απαραίτητες γνωστοποιήσεις. Οι εν λόγω τροποποιήσεις έχουν εφαρμογή για τις ετήσιες περιόδους που ξεκινούν την ή μετά την 01/01/2014, ενώ προγενέστερη εφαρμογή επιτρέπεται. Ο Όμιλος θα εξετάσει την επίδραση των ανωτέρω στις Οικονομικές Καταστάσεις του Ομίλου. Οι παρούσες τροποποιήσεις δεν έχουν υιοθετηθεί από την Ευρωπαϊκή Ένωση.

### **Οδηγός Μετάβασης: Ενοποιημένες Οικονομικές Καταστάσεις, Κοινοί Διακανονισμοί, Γνωστοποιήσεις Συμμετοχών σε άλλες Επιχειρήσεις (Τροποποιήσεις στα ΔΠΧΑ 10, ΔΠΧΑ 11 και ΔΠΧΑ 12)**

Η οδηγία εφαρμόζεται για ετήσιες λογιστικές περιόδους που ξεκινούν την ή μετά την 1<sup>η</sup> Ιανουαρίου 2014. Τον Ιούνιο του 2012, το IASB προέβη στην εν λόγω έκδοση η οποία παρέχει διευκρινίσεις αναφορικά με τις μεταβατικές διατάξεις του ΔΠΧΑ 10. Οι τροποποιήσεις παρέχουν επιπλέον πρόσθετες διευκολύνσεις κατά την μετάβαση στα ΔΠΧΑ 10, ΔΠΧΑ 11 και ΔΠΧΑ 12 μειώνοντας τις απαιτήσεις παροχής προσαρμοσμένων συγκριτικών πληροφοριών μόνο κατά την προηγούμενη συγκριτική περίοδο. Επιπλέον, αναφορικά με τις γνωστοποιήσεις για μη ενοποιούμενες επιχειρήσεις, οι τροποποιήσεις αφαιρούν την απαίτηση παρουσίασης συγκριτικής πληροφόρησης για τις περιόδους πριν την πρώτη εφαρμογή του ΔΠΧΑ 12. Ο Όμιλος θα εξετάσει την επίδραση των ανωτέρω στις Οικονομικές Καταστάσεις του Ομίλου.

### **3.3 Δομή του Ομίλου και μέθοδος ενοποίησης εταιρειών**

Οι επιχειρήσεις που περιλαμβάνονται στην πλήρη ενοποίηση της JUMBO A.E.E. είναι οι ακόλουθες:

#### **Μητρική Εταιρεία:**

Η Ανώνυμη Εμπορική Εταιρεία με την επωνυμία «JUMBO Ανώνυμη Εμπορική Εταιρεία» και το διακριτικό τίτλο « JUMBO» ιδρύθηκε το έτος 1986, με έδρα σήμερα στο Μοσχάτο Αττικής (οδός Κύπρου 9 & Ύδρας), είναι εισηγμένη από το έτος 1997 στο Χρηματιστήριο Αξιών Αθηνών και είναι εγγεγραμμένη στο Μητρώο Ανωνύμων Εταιρειών του Υπουργείου Ανάπτυξης με ΑΡ.Μ.Α.Ε. 7650/06/Β/86/04 και αριθμό Γ.Ε.ΜΗ 121653960000. Η Εταιρεία έχει καταταγεί στην κατηγορία Κύρια Αγορά του Χρηματιστηρίου Αθηνών.

#### **Θυγατρικές εταιρείες:**

1. Η θυγατρική εταιρεία με την επωνυμία «Jumbo Trading Ltd», είναι Κύπριακή Εταιρεία περιορισμένης ευθύνης (Limited). Ιδρύθηκε το έτος 1991. Έδρα αυτής, η Λευκωσία Κύπρου (Λεωφ. Αβραάμ Αντωνίου 9, Κάτω Λακατάμια της Λευκωσίας). Είναι εγγεγραμμένη στο Μητρώο Εφόρου Εταιριών Κύπρου με αριθμό Ε 44824. Δραστηριοποιείται στην Κύπρο στο ίδιο αντικείμενο με τη μητρική δηλαδή το λιανικό εμπόριο παιχνιδιών. Η Μητρική κατέχει το 100% των μετοχών και των δικαιωμάτων ψήφου αυτής.

2. Η θυγατρική εταιρεία στη Βουλγαρία με την επωνυμία «JUMBO EC.B.» συστάθηκε την 1η Σεπτεμβρίου 2005 ως Μονοπρόσωπη Εταιρεία Περιορισμένης Ευθύνης με αριθμό Μητρώου – Μεριδας 96904, τόμος 1291 του Πρωτοδικείου Σόφιας και σύμφωνα με τις πρόνοιες και προϋποθέσεις του αρ. 115 Ε.Ν. Έδρα αυτής η Σόφια Βουλγαρίας (Bul. Bulgaria 51 Sofia 1404). Η Μητρική κατέχει το 100% των μετοχών και των δικαιωμάτων ψήφου αυτής.

3. Η θυγατρική εταιρεία στη Ρουμανία με την επωνυμία «JUMBO EC.R. S.R.L.» συστάθηκε την 9η Αυγούστου 2006 ως Εταιρεία περιορισμένης ευθύνης (srl) με αριθμό διάταξης στο εμπορικό Μητρώο J40/12864/2006, με έδρα το Βουκουρέστι, στον τομέα 3, επί της λεωφόρου B-dul Theodor Pallady, αριθ.51, κτίριο Centrul de Calcul στον 5ο όροφο. Η Μητρική κατέχει το 100% των μετοχών και των δικαιωμάτων ψήφου αυτής.

Τον Αύγουστο και τον Σεπτέμβριο του 2013 η θυγατρική JUMBO EC.R SRL προέβη σε δύο αυξήσεις του Μετοχικού της Κεφαλαίου συνολικού ύψους € 2,00 εκατ.. Το μετοχικό κεφάλαιο της θυγατρικής μετά τις ανωτέρω αυξήσεις ανέρχεται σε € 3,20εκατ. Όλες οι παραπάνω αυξήσεις καλύφθηκαν κατά 100% από την μητρική Εταιρεία.

4. Η θυγατρική εταιρεία ASPETTO Ltd ιδρύθηκε την 21/8/2006 με έδρα την Λευκωσία Κύπρου (Λεωφ. Αβραάμ Αντωνίου 9, Κάτω Λακατάμια της Λευκωσίας). Η «Jumbo Trading Ltd» κατέχει το 100% των ψήφων της εταιρείας αυτής.

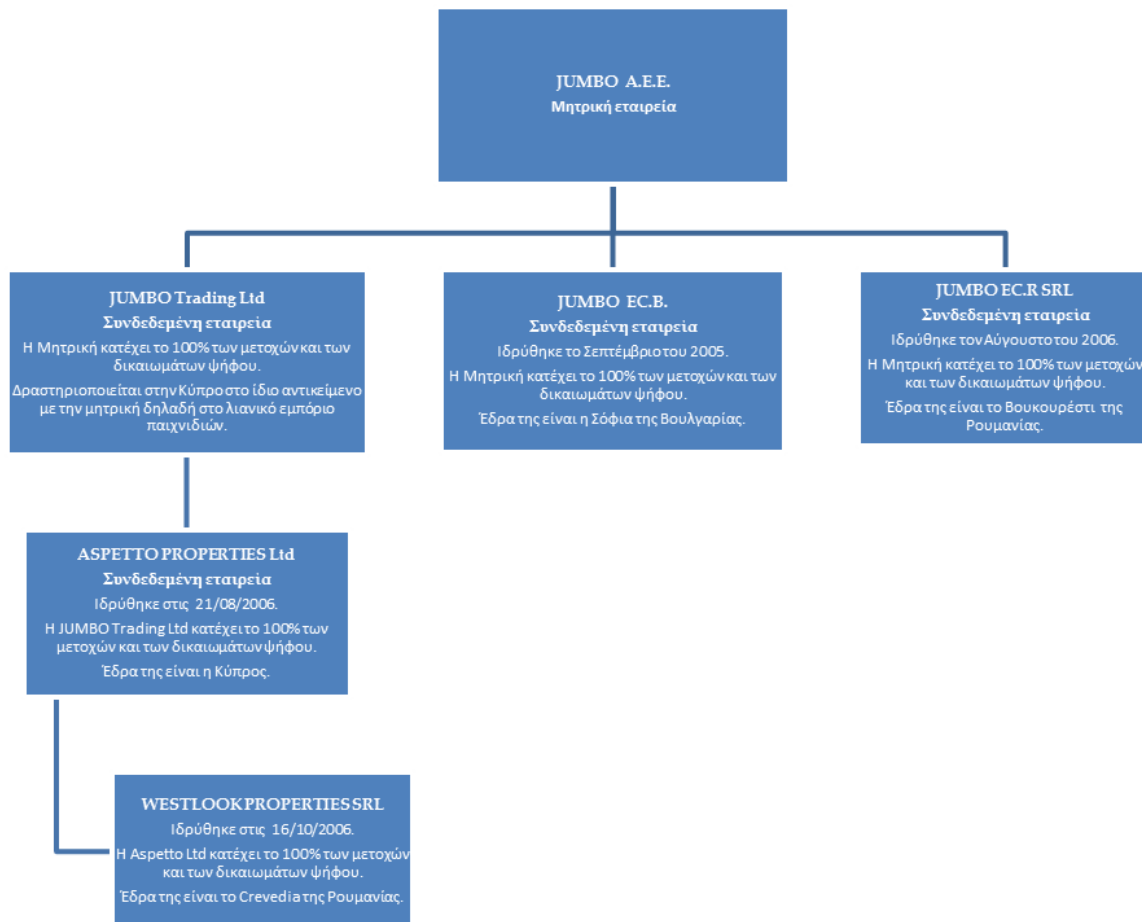
5. Η εταιρεία WESTLOOK SRL είναι θυγατρική της εταιρείας ASPETTO Ltd η οποία κατέχει το 100% του μετοχικού της κεφαλαίου. Έδρα της είναι το Crevedia της κομητείας Dâmbovița



(αυτοκινητόδρομος București – Târgoviște, Αρ. 670, Διαμέρισμα 52). Η εταιρεία αυτή ιδρύθηκε στις 16/10/2006.

Οι εταιρείες του Ομίλου οι οποίες περιλαμβάνονται στις ενοποιημένες οικονομικές καταστάσεις και η μέθοδος ενοποίησης έχουν ως εξής:

Ενοποιημένη θυγατρική	Ποσοστό & είδος συμμετοχής	Έδρα	Μέθοδος ενοποίησης
JUMBO TRADING LTD	100% Άμεση	Κύπρος	Ολική ενοποίηση
JUMBO EC.B LTD	100% Άμεση	Βουλγαρία	Ολική ενοποίηση
JUMBO EC.R SRL	100% Άμεση	Ρουμανία	Ολική ενοποίηση
ASPETTO LTD	100% Έμμεση	Κύπρος	Ολική ενοποίηση
WESTLOOK SRL	100% Έμμεση	Ρουμανία	Ολική ενοποίηση



Κατά την διάρκεια της περιόδου δεν μεταβλήθηκε η δομή του Ομίλου.

## 4. Σημειώσεις επί των Οικονομικών Καταστάσεων

### 4.1 Οικονομικές πληροφορίες κατά τομέα

Ο Όμιλος αναγνωρίζει τρεις γεωγραφικούς τομείς Ελλάδα, Κύπρος και Βουλγαρία ως λειτουργικούς τομείς. Οι ανωτέρω γεωγραφικοί τομείς είναι αυτοί που χρησιμοποιούνται από την Διοίκηση της επιχείρησης για εσωτερικούς σκοπούς. Οι στρατηγικές αποφάσεις της διοίκησης λαμβάνονται με βάση τα αναπροσαρμοσμένα λειτουργικά αποτελέσματα του κάθε παρουσιαζόμενου τομέα, τα οποία χρησιμοποιούνται για την μέτρηση της αποδοτικότητάς τους.

Οι δραστηριότητες του Ομίλου, οι οποίες δεν πληρούν τα κριτήρια και τα ποσοτικά όρια του ΔΠΧΑ 8 για να αποτελέσουν διακριτό λειτουργικό τομέα, συνδυάζονται και παρουσιάζονται υπό την περιγραφή «λοιπά». Στα «λοιπά» περιλαμβάνονται έσοδα και έξοδα της διοίκησης καθώς επίσης και λοιπά έκτακτα μη οργανικά αποτελέσματα τα οποία δεν πληρούν τις προϋποθέσεις να κατανεμηθούν καθότι χρησιμοποιούνται για το σύνολο των δραστηριοτήτων του Ομίλου.

Στον τομέα Ελλάδα η διοίκηση της Εταιρείας παρακολουθεί και τις πωλήσεις που πραγματοποιεί από την Ελλάδα προς την ΠΓΔΜ (FYROM), βάση σύμβασης εμπορικής συνεργασίας με τον ανεξάρτητο πελάτη Veropoulos Doool και προς την Αλβανία, βάση σύμβασης εμπορικής συνεργασίας με τον ανεξάρτητο πελάτη Kid Zone Sh.p.k. Το σύνολο των πωλήσεων της μητρικής προς τα Σκόπια και την Αλβανία για την περίοδο 01/07/2013-30/09/2013 ανήλθαν στο ποσό των 2.069χιλ. ευρώ.

Τα αποτελέσματα του Ομίλου ανά τομέα για το πρώτο τρίμηνο της τρέχουσας χρήσης αναλύονται ως εξής:

(ποσά σε ευρώ)	01/07/2013-30/09/2013				
	Ελλάδα	Κύπρος	Βουλγαρία	Λοιπά	Σύνολο
Πωλήσεις	120.898.645	15.480.188	9.521.404	-	145.900.237
Ενδοεταιρικές πωλήσεις	(14.632.155)	(13.615)	(65.950)	-	(14.711.720)
<b>Σύνολα καθαρών πωλήσεων</b>	<b>106.266.490</b>	<b>15.466.572</b>	<b>9.455.454</b>	-	<b>131.188.517</b>
Κόστος πωληθέντων	(56.587.767)	(7.703.021)	(4.931.481)	-	(69.222.269)
<b>Μικτό Κέρδος</b>	<b>49.678.724</b>	<b>7.763.551</b>	<b>4.523.973</b>	-	<b>61.966.248</b>
Λοιπά έσοδα εκμετάλλευσης				728.059	728.059
Έξοδα Διοίκησης	(478.913)	-	-	(5.058.010)	(5.536.922)
Έξοδα Διάθεσης	(29.589.466)	(1.718.320)	(2.674.644)	(149.739)	(34.132.169)
Λοιπά έξοδα εκμετάλλευσης				(888.408)	(888.408)
<b>Κέρδη / (ζημιές) προ φόρων, χρηματοδοτικών και επενδυτικών αποτελεσμάτων</b>	<b>19.610.345</b>	<b>6.045.231</b>	<b>1.849.329</b>	<b>(5.368.098)</b>	<b>22.136.807</b>
Χρηματοοικονομικά έξοδα				(1.924.464)	(1.924.464)
Χρηματοοικονομικά έσοδα				3.126.861	3.126.861
<b>Κέρδη / (ζημιές) προ Φόρων</b>	<b>19.610.346</b>	<b>6.045.231</b>	<b>1.849.329</b>	<b>(4.165.701)</b>	<b>23.339.204</b>
Φόρος εισοδήματος				(5.274.716)	(5.274.716)
<b>Κέρδη / (ζημιές) μετά φόρων</b>	<b>19.610.346</b>	<b>6.045.231</b>	<b>1.849.329</b>	<b>(9.440.417)</b>	<b>18.064.488</b>
<b>Αποσβέσεις ενσώματων και άυλων περιουσιακών στοιχείων</b>	<b>(3.382.001)</b>	<b>(300.250)</b>	<b>(888.925)</b>	<b>(154.664)</b>	<b>(4.725.840)</b>

Τα αποτελέσματα του Ομίλου ανά τομέα για το πρώτο τρίμηνο της προηγούμενης χρήσης αναλύονται ως εξής:

(ποσά σε ευρώ)	01/07/2012-30/09/2012				
	Ελλάδα	Ελλάδα	Ελλάδα	Ελλάδα	Ελλάδα
Πωλήσεις	113.285.355	13.847.077	7.871.002	-	135.003.434
Ενδοεταιρικές πωλήσεις	(10.847.263)	(70.942)	(117.073)	-	(11.035.278)
<b>Σύνολα καθαρών πωλήσεων</b>	<b>102.438.092</b>	<b>13.776.134</b>	<b>7.753.929</b>	<b>-</b>	<b>123.968.155</b>
Κόστος πωληθέντων	(55.521.560)	(6.895.823)	(4.078.214)	-	(66.495.597)
<b>Μικτό Κέρδος</b>	<b>46.916.532</b>	<b>6.880.311</b>	<b>3.675.715</b>	<b>-</b>	<b>57.472.558</b>
Λοιπά έσοδα εκμετάλλευσης	-	-	-	744.329	744.329
Έξοδα Διοίκησης	(238.564)	-	-	(4.924.683)	(5.163.247)
Έξοδα Διάθεσης	(28.109.190)	(1.627.823)	(2.340.872)	(34.932)	(32.112.817)
Λοιπά έξοδα εκμετάλλευσης	-	-	-	(962.009)	(962.009)
<b>Κέρδη / (ζημιές) προ φόρων, χρηματοδοτικών και επενδυτικών αποτελεσμάτων</b>	<b>18.568.778</b>	<b>5.252.488</b>	<b>1.334.843</b>	<b>(5.177.295)</b>	<b>19.978.813</b>
Χρηματοοικονομικά έξοδα	-	-	-	(1.533.296)	(1.533.296)
Χρηματοοικονομικά έσοδα	-	-	-	2.410.167	2.410.167
<b>Κέρδη / (ζημιές) προ Φόρων</b>	<b>18.568.778</b>	<b>5.252.488</b>	<b>1.334.843</b>	<b>(4.300.424)</b>	<b>20.855.684</b>
Φόρος εισοδήματος	-	-	-	(3.707.972)	(3.707.972)
<b>Κέρδη / (ζημιές) μετά φόρων</b>	<b>18.568.778</b>	<b>5.252.488</b>	<b>1.334.843</b>	<b>(8.008.396)</b>	<b>17.147.712</b>
<b>Αποσβέσεις ενσώματων και άυλων περιουσιακών στοιχείων</b>	<b>(3.301.006)</b>	<b>(299.184)</b>	<b>(786.665)</b>	<b>(181.527)</b>	<b>(4.568.382)</b>

Η κατανομή των στοιχείων του ενεργητικού και των υποχρεώσεων στους επιχειρηματικούς τομείς για τις περιόδους 01/07/2013-30/09/2013 και 01/07/2012-30/09/2012 αναλύεται ως εξής:

(ποσά σε ευρώ)	30/09/2013				
	Ελλάδα	Κύπρος	Βουλγαρία	Λοιπά	Σύνολο
Ενεργητικό Τομέα	446.079.850	52.291.444	111.134.033	-	609.505.327
Μη κατανεμημένα στοιχεία Ενεργητικού	-	-	-	315.235.622	315.235.622
<b>Ενοποιημένο Ενεργητικό</b>	<b>446.079.850</b>	<b>52.291.444</b>	<b>111.134.033</b>	<b>315.235.622</b>	<b>924.740.949</b>
Υποχρεώσεις Τομέα	224.533.079	2.356.314	2.242.902	-	229.132.295
Μη κατανεμημένα στοιχεία Υποχρεώσεων	-	-	-	36.985.566	36.985.566
<b>Ενοποιημένες Υποχρεώσεις</b>	<b>224.533.079</b>	<b>2.356.314</b>	<b>2.242.902</b>	<b>36.985.566</b>	<b>266.117.861</b>

(ποσά σε ευρώ)	Προσθήκες παγίων Ομίλου	
	30/09/2013	
Ελλάδα	4.765.592	
Κύπρος	690.029	
Βουλγαρία	11.194	
Ρουμανία	1.039.509	
<b>Σύνολο</b>	<b>6.506.324</b>	

(ποσά σε ευρώ)	30/09/2012				
	Ελλάδα	Κύπρος	Βουλγαρία	Λοιπά	Σύνολο
Ενεργητικό Τομέα	433.210.980	52.481.088	107.402.942	-	593.095.010
Μη κατανεμημένα στοιχεία Ενεργητικού	-	-	-	257.644.149	257.644.149
<b>Ενοποιημένο Ενεργητικό</b>	<b>433.210.980</b>	<b>52.481.088</b>	<b>107.402.942</b>	<b>257.644.149</b>	<b>850.739.159</b>
Υποχρεώσεις Τομέα	230.117.063	2.864.606	2.411.673	-	235.393.342
Μη κατανεμημένα στοιχεία Υποχρεώσεων	-	-	-	32.629.473	32.629.473
<b>Ενοποιημένες Υποχρεώσεις</b>	<b>230.117.063</b>	<b>2.864.606</b>	<b>2.411.673</b>	<b>32.629.473</b>	<b>268.022.815</b>

Προσθήκες παγίων Ομίλου	
(ποσά σε ευρώ)	<b>30/09/2012</b>
Ελλάδα	2.605.151
Κύπρος	128.545
Βουλγαρία	10.316.020
<b>Σύνολο</b>	<b>13.049.716</b>

Η κύρια δραστηριότητα του Ομίλου είναι η λιανική πώληση παιχνιδιών, βρεφικών ειδών, εποχιακών, ειδών βιβλιοχαρτοπωλείου, εποχιακών ειδών και ειδών σπιτιού.

Οι πωλήσεις ανά τύπο είδους για το πρώτο τρίμηνο της τρέχουσας χρήσης έχουν ως εξής:

Πωλήσεις ανά τύπο είδους για τη περίοδο 01/07/2013-30/09/2013		
Τύπο Είδους	Αξία Πωλήσεων σε	
	Ευρώ	Ποσοστό επί συνόλου
Παιχνίδι	30.928.616	23,58%
Βρεφικά είδη	15.152.187	11,55%
Βιβλιοχαρτοπωλείο	19.369.518	14,76%
Εποχιακά	26.679.566	20,34%
Είδη Σπιτιού	38.983.960	29,72%
Διάφορα	74.670	0,06%
<b>Σύνολο</b>	<b>131.188.517</b>	<b>100,00%</b>

Οι πωλήσεις ανά τύπο είδους για το πρώτο τρίμηνο της προηγούμενης χρήσης έχουν ως εξής:

Πωλήσεις ανά τύπο είδους για τη περίοδο 01/07/2012-30/09/2012		
Τύπο Είδους	Αξία Πωλήσεων σε	
	Ευρώ	Ποσοστό επί συνόλου
Παιχνίδι	29.576.705	23,86%
Βρεφικά είδη	15.304.692	12,35%
Βιβλιοχαρτοπωλείο	18.818.616	15,18%
Εποχιακά	25.470.963	20,55%
Είδη Σπιτιού	34.765.785	28,04%
Διάφορα	31.394	0,03%
<b>Σύνολο</b>	<b>123.968.155</b>	<b>100,00%</b>

## 4.2 Φόρος εισοδήματος

Ο φόρος εισοδήματος της περιόδου 01/7/2013- 30/09/2013 υπολογίστηκε με συντελεστή 26% επί των κερδών της μητρικής, σύμφωνα με την ελληνική φορολογική νομοθεσία, 10% κατά μέσο όρο επί των κερδών της θυγατρικής εταιρείας JUMBO EC.B. της Βουλγαρίας και 16% των θυγατρικών JUMBO EC.R SRL και WESTLOOK SRL της Ρουμανίας. Για τις θυγατρικές εταιρείες στην Κύπρο JUMBO TRADING και ASPETTO LTD ο φορολογικός συντελεστής είναι 12,5%.

Η πρόβλεψη για τους φόρους εισοδήματος που απεικονίζονται στις συνημμένες οικονομικές καταστάσεις αναλύεται ως εξής:

Ποσά σε €	Ο ΟΜΙΛΟΣ		Η ΕΤΑΙΡΕΙΑ	
	30/09/2013	30/09/2012	30/09/2013	30/09/2012
Φόρος εισοδήματος φορολογητέων κερδών	5.322.501	3.486.764	4.441.588	2.716.721
Αναβαλλόμενοι φόροι εισοδήματος	(47.785)	221.208	(47.785)	221.208
<b>Σύνολο Φόρου Εισοδήματος</b>	<b>5.274.716</b>	<b>3.707.972</b>	<b>4.393.803</b>	<b>2.937.929</b>

## 4.3 Κέρδη ανά μετοχή

Η ανάλυση των βασικών και μειωμένων κερδών ανά μετοχή για τον Όμιλο και την Εταιρεία έχει ως εξής:

Βασικά κέρδη ανά μετοχή (ποσά σε ευρώ)	Ο ΟΜΙΛΟΣ		Η ΕΤΑΙΡΕΙΑ	
	30/09/2013	30/09/2012	30/09/2013	30/09/2012
Κέρδη που αναλογούν στους μετόχους της μητρικής	18.064.488	17.147.712	12.207.383	11.343.836
Σταθμισμένος μέσος όρος του αριθμού μετοχών	130.028.788	129.962.537	130.028.788	129.962.537
<b>Βασικά κέρδη ανά μετοχή (Ευρώ ανά μετοχή)</b>	<b>0,1389</b>	<b>0,1319</b>	<b>0,0939</b>	<b>0,0873</b>

Την 8.9.2013, με βάση τους όρους του λήξαντος Μετατρέψιμου Ομολογιακού Δανείου της Εταιρείας, έκδοσης της 8.9.2006, αιτήθηκαν μετατροπή 67.492 ομολογίες, ονομαστικής αξίας και τιμής διάθεσης ποσού € 10,00 η κάθε μία, οι οποίες μετατράπηκαν σε 149.441 νέες κοινές ονομαστικές μετοχές της Εταιρείας, ονομαστικής αξίας € 1,19 η κάθε μία. Η διαπραγμάτευση των νέων μετοχών άρχισε στο ΧΑ τη 15.10.2013 και το συνολικό ολοσχερώς καταβεβλημένο μετοχικό κεφάλαιο της εταιρείας ανέρχεται πλέον στο ποσό των € 154.871.499,23, διαιρούμενο σε 130.144.117 κοινές ονομαστικές μετοχές, ονομαστικής αξίας € 1,19 η κάθε μία.

## 4.4 Ενσώματες ακινητοποιήσεις

### α. Πληροφορίες σχετικά με τις ενσώματες ακινητοποιήσεις

Η διοίκηση του Ομίλου προέβη σε επανεκτίμηση της ωφέλιμης ζωής των παγίων στοιχείων της κατά την ημερομηνία μετάβασης στα ΔΠΧΑ με βάση τις πραγματικές συνθήκες χρήσης των παγίων στοιχείων της και όχι με βάση τα φορολογικά κριτήρια.

Με βάση την ελληνική φορολογική νομοθεσία η Εταιρεία την 31/12/2008 και 31/12/2012 διενήργησε αναπροσαρμογή της αξίας κτήσης των γηπέδων και των κτιρίων της. Για σκοπούς ΔΠΧΑ η συγκεκριμένη αναπροσαρμογή αντιλογίστηκε επειδή δεν πληρεί τις προϋποθέσεις που θέτονται από τα ΔΠΧΑ.

Με βάση το ΔΠΧΑ 1 ο Όμιλος είχε δικαίωμα να κρατήσει προηγούμενες αναπροσαρμογές αν αυτές απεικονίζουν την αξία κτήσης των παγίων που θα προσδιοριζόταν με βάση τα ΔΠΧΑ. Η διοίκηση του Ομίλου εκτιμά ότι οι αξίες έτσι όπως εμφανίζονται κατά την ημερομηνία μετάβασης δεν απέχουν ουσιωδώς από το κόστος κτήσης που θα προσδιοριζόταν κατά την 30/6/2004 αν εφαρμόζονταν τα ΔΠΧΑ.

Με βάση τις προηγούμενες λογιστικές αρχές υπήρχαν κονδύλια πολυετούς απόσβεσης (έξοδα κτήσης ακινητοποιήσεων και συμβολαιογραφικά και λοιπά έξοδα) τα οποία αποσβένονταν είτε εφάπαξ είτε τμηματικά και ισόποσα σε μία πενταετία. Με βάση τα ΔΠΧΑ και τις εκτιμήσεις της Εταιρείας τα στοιχεία αυτά προσάξησησαν την αξία κτήσης των ενσώματων ακινητοποιήσεων, οι δε αποσβέσεις τους αναπροσαρμόστηκαν με βάση τις λογιστικές εκτιμήσεις που ακολουθήθηκαν στα πάγια που επιβάρυναν (αναπροσαρμογή ωφέλιμης ζωής ενσώματων ακινητοποιήσεων).

#### **β. Αποσβέσεις**

Οι αποσβέσεις των ενσώματων ακινητοποιήσεων (πλην των οικοπέδων) υπολογίζονται με την σταθερή μέθοδο κατά τη διάρκεια της ωφέλιμης ζωής τους ως εξής:

Κτίρια	30 - 35 έτη
Μηχανολογικός εξοπλισμός	5 - 20 έτη
Μεταφορικά μέσα	5 - 10 έτη
Λοιπός εξοπλισμός	4 - 10 έτη
Ηλεκτρονικοί υπολογιστές και προγράμματα	3 - 5 έτη

#### **γ. Προσθήκες παγίων.**

Οι καθαρές επενδύσεις για αγορά παγίων στοιχείων της Εταιρείας για την περίοδο 01.07.2013-30.09.2013 ανήλθαν σε € 4.766 χιλ. και του Ομίλου σε € 6.506 χιλ. Στις 30/09/2013 ο Όμιλος είχε δεσμεύσεις για κατασκευή κτιρίων -τεχνικών έργων συνολικό ποσό € 692χιλ. από τα οποία ποσό € 118χιλ. αφορά την Εταιρεία.

Η ανάλυση των ενσώματων ακινητοποιήσεων του Ομίλου και της Εταιρείας έχει ως εξής:  
(ποσά σε Ευρώ)

ΟΜΙΛΟΣ											
	Γήπεδα	Κτίρια και βελτιώσεις κτιρίων	Μεταφορικά μέσα	Μηχανήματα - Έπιπλα και λοιπός εξοπλισμός	Λογισμικά προγράμματα	Ακινητοποιήσεις υπό εκτέλεση	Σύνολο	Ακίνητα με χρηματοδοτικές μισθώσεις	Μεταφορικά μέσα με χρηματοδοτικές μισθώσεις	Σύνολο παγίων χρηματοδοτικών μισθώσεων	Σύνολο ενσώματων ακινητοποιήσεων
Αξία κτήσης 30/06/2012	118.609.891	308.874.066	2.019.394	76.335.450	2.441.444	2.931.206	<b>511.211.451</b>	6.227.263	3.571.000	<b>9.798.263</b>	<b>521.009.714</b>
Σωρευμένες αποσβέσεις	0	(54.577.307)	(785.571)	(46.061.076)	(2.071.013)	0	<b>(103.494.967)</b>	(1.112.739)	(1.185.751)	<b>(2.298.490)</b>	<b>(105.793.457)</b>
<b>Υπόλοιπο την 30/06/2012</b>	<b>118.609.891</b>	<b>254.296.759</b>	<b>1.233.823</b>	<b>30.274.374</b>	<b>370.431</b>	<b>2.931.206</b>	<b>407.716.484</b>	<b>5.114.524</b>	<b>2.385.249</b>	<b>7.499.773</b>	<b>415.216.257</b>
Αξία κτήσης 30/06/2013	127.904.217	335.043.543	1.637.847	82.698.541	2.799.126	1.909.014	<b>551.992.288</b>	0	2.878.310	<b>2.878.310</b>	<b>554.870.598</b>
Σωρευμένες αποσβέσεις	0	(67.174.467)	(1.130.004)	(52.178.732)	(2.298.033)	0	<b>(122.781.236)</b>	0	(1.150.596)	<b>(1.150.596)</b>	<b>(123.931.832)</b>
<b>Υπόλοιπο την 30/06/2013</b>	<b>127.904.217</b>	<b>267.869.076</b>	<b>507.843</b>	<b>30.519.809</b>	<b>501.093</b>	<b>1.909.014</b>	<b>429.211.052</b>	<b>0</b>	<b>1.727.714</b>	<b>1.727.714</b>	<b>430.938.766</b>
Αξία κτήσης 30/09/2013	127.903.436	339.763.622	1.637.847	85.284.576	2.940.122	450.731	<b>557.980.334</b>	0	2.878.310	<b>2.878.310</b>	<b>560.858.644</b>
Σωρευμένες αποσβέσεις	0	(70.192.440)	(1.167.195)	(53.372.743)	(2.346.007)	0	<b>(127.078.385)</b>	0	(1.216.530)	<b>(1.216.530)</b>	<b>(128.294.915)</b>
<b>Υπόλοιπο την 30/09/2013</b>	<b>127.903.436</b>	<b>269.571.182</b>	<b>470.652</b>	<b>31.911.833</b>	<b>594.115</b>	<b>450.731</b>	<b>430.901.949</b>	<b>0</b>	<b>1.661.780</b>	<b>1.661.780</b>	<b>432.563.729</b>
ΕΤΑΙΡΕΙΑ											
	Γήπεδα	Κτίρια και βελτιώσεις κτιρίων	Μεταφορικά μέσα	Μηχανήματα - Έπιπλα και λοιπός εξοπλισμός	Λογισμικά προγράμματα	Ακινητοποιήσεις υπό εκτέλεση	Σύνολο	Ακίνητα με χρηματοδοτικές μισθώσεις	Μεταφορικά μέσα με χρηματοδοτικές μισθώσεις	Σύνολο παγίων χρηματοδοτικών μισθώσεων	Σύνολο ενσώματων ακινητοποιήσεων
Αξία κτήσης 30/06/2012	74.596.409	210.984.728	1.870.689	64.621.655	1.710.327	2.646.317	<b>356.430.125</b>	6.227.263	3.571.000	<b>9.798.263</b>	<b>366.228.387</b>
Σωρευμένες αποσβέσεις	0	(44.937.231)	(639.426)	(41.110.090)	(1.409.730)	0	<b>(88.096.477)</b>	(1.112.739)	(1.185.751)	<b>(2.298.490)</b>	<b>(90.394.965)</b>
<b>Υπόλοιπο την 30/06/2012</b>	<b>74.596.409</b>	<b>166.047.497</b>	<b>1.231.263</b>	<b>23.511.565</b>	<b>300.597</b>	<b>2.646.317</b>	<b>268.333.648</b>	<b>5.114.524</b>	<b>2.385.249</b>	<b>7.499.773</b>	<b>275.833.420</b>
Αξία κτήσης 30/06/2013	77.397.401	227.281.902	1.498.222	70.084.600	2.050.697	1.604.151	<b>379.916.974</b>	0	2.878.310	<b>2.878.310</b>	<b>382.795.284</b>
Σωρευμένες αποσβέσεις	0	(54.112.324)	(990.378)	(46.057.549)	(1.600.798)	0	<b>(102.761.048)</b>	0	(1.150.597)	<b>(1.150.597)</b>	<b>(103.911.645)</b>
<b>Υπόλοιπο την 30/06/2013</b>	<b>77.397.401</b>	<b>173.169.578</b>	<b>507.844</b>	<b>24.027.051</b>	<b>449.899</b>	<b>1.604.151</b>	<b>277.155.926</b>	<b>0</b>	<b>1.727.713</b>	<b>1.727.713</b>	<b>278.883.639</b>
Αξία κτήσης 30/09/2013	77.397.401	232.001.156	1.498.222	71.043.303	2.184.382	42.115	<b>384.166.580</b>	0	2.878.310	<b>2.878.310</b>	<b>387.044.890</b>
Σωρευμένες αποσβέσεις	0	(56.253.260)	(1.027.569)	(46.928.563)	(1.641.068)	0	<b>(105.850.460)</b>	0	(1.216.530)	<b>(1.216.530)</b>	<b>(107.066.990)</b>
<b>Υπόλοιπο την 30/09/2013</b>	<b>77.397.401</b>	<b>175.747.896</b>	<b>470.653</b>	<b>24.114.740</b>	<b>543.314</b>	<b>42.115</b>	<b>278.316.120</b>	<b>0</b>	<b>1.661.780</b>	<b>1.661.780</b>	<b>279.977.900</b>

Η κίνηση των παγίων μέσα στην περίοδο για τον Όμιλο αναλύεται ως εξής:  
(ποσά σε Ευρώ)

	ΟΜΙΛΟΣ										
	Γήπεδα	Κτίρια και βελτιώσεις κτιρίων	Μεταφορικά μέσα	Μηχανήματα - Έπιπλα και λοιπός εξοπλισμός	Λογισμικά προγράμματα	Ακίνητοποιήσεις υπό εκτέλεση	Σύνολο	Ακίνητα με χρηματοδοτικές μισθώσεις	Μεταφορικά μέσα με χρηματοδοτικές μισθώσεις	Σύνολο παγίων χρηματοδοτικών μισθώσεων	Σύνολο ενσώματων ακίνητοποιήσεων
<b>Αξία κτήσης</b>											
<b>Υπόλοιπο την 30/06/2012</b>	<b>118.609.891</b>	<b>308.874.066</b>	<b>2.019.394</b>	<b>76.335.450</b>	<b>2.441.444</b>	<b>2.931.206</b>	<b>511.211.451</b>	<b>6.227.263</b>	<b>3.571.000</b>	<b>9.798.263</b>	<b>521.009.714</b>
- Προσθήκες	9.298.627	26.169.477	695.492	6.572.623	358.645	23.184.836	<b>66.279.700</b>	0	0	<b>0</b>	<b>66.279.700</b>
- Μειώσεις - Μεταφορές	0	0	(1.077.039)	(209.532)	(963)	(24.207.028)	<b>(25.494.562)</b>	(6.227.263)	(692.690)	<b>(6.919.953)</b>	<b>(32.414.515)</b>
- Συναλλαγματικές διαφορές	(4.301)	0	0	0	0	0	<b>(4.301)</b>	0	0	<b>0</b>	<b>(4.301)</b>
<b>Υπόλοιπο την 30/06/2013</b>	<b>127.904.217</b>	<b>335.043.543</b>	<b>1.637.847</b>	<b>82.698.541</b>	<b>2.799.126</b>	<b>1.909.014</b>	<b>551.992.288</b>	<b>0</b>	<b>2.878.310</b>	<b>2.878.310</b>	<b>554.870.598</b>
- Προσθήκες	0	4.720.079	0	3.103.532	140.996	3.243.403	<b>11.208.010</b>	0	0	<b>0</b>	<b>11.208.010</b>
- Μειώσεις - Μεταφορές	0	0	0	(517.497)	0	(4.701.686)	<b>(5.219.183)</b>	0	0	<b>0</b>	<b>(5.219.183)</b>
- Συναλλαγματικές διαφορές	(781)	0	0	0	0	0	<b>(781)</b>	0	0	<b>0</b>	<b>(781)</b>
<b>Υπόλοιπο την 30/09/2013</b>	<b>127.903.436</b>	<b>339.763.622</b>	<b>1.637.847</b>	<b>85.284.576</b>	<b>2.940.122</b>	<b>450.731</b>	<b>557.980.334</b>	<b>0</b>	<b>2.878.310</b>	<b>2.878.310</b>	<b>560.858.644</b>
<b>Αποσβέσεις</b>											
<b>Υπόλοιπο την 30/06/2012</b>	<b>0</b>	<b>(54.577.307)</b>	<b>(785.571)</b>	<b>(46.061.076)</b>	<b>(2.071.013)</b>	<b>0</b>	<b>(103.494.967)</b>	<b>(1.112.739)</b>	<b>(1.185.751)</b>	<b>(2.298.490)</b>	<b>(105.793.457)</b>
- Προσθήκες	0	(12.597.160)	(584.903)	(6.216.998)	(227.020)	0	<b>(19.626.081)</b>	0	(329.662)	<b>(329.661)</b>	<b>(19.955.742)</b>
- Μειώσεις - Μεταφορές	0	0	240.470	99.342	0	0	<b>339.812</b>	1.112.739	364.816	<b>1.477.555</b>	<b>1.817.367</b>
- Συναλλαγματικές διαφορές	0	0	0	0	0	0	<b>0</b>	0	0	<b>0</b>	<b>0</b>
<b>Υπόλοιπο την 30/06/2013</b>	<b>0</b>	<b>(67.174.467)</b>	<b>(1.130.004)</b>	<b>(52.178.732)</b>	<b>(2.298.033)</b>	<b>0</b>	<b>(122.781.236)</b>	<b>0</b>	<b>(1.150.597)</b>	<b>(1.150.597)</b>	<b>(123.931.832)</b>
- Προσθήκες	0	(3.017.973)	(37.191)	(1.460.977)	(47.974)	0	<b>(4.564.115)</b>	0	(65.933)	<b>(65.933)</b>	<b>(4.630.048)</b>
- Μειώσεις - Μεταφορές	0	0	0	266.966	0	0	<b>266.966</b>	0	0	<b>0</b>	<b>266.966</b>
- Συναλλαγματικές διαφορές	0	0	0	0	0	0	<b>0</b>	0	0	<b>0</b>	<b>0</b>
<b>Υπόλοιπο την 30/09/2013</b>	<b>0</b>	<b>(70.192.440)</b>	<b>(1.167.195)</b>	<b>(53.372.743)</b>	<b>(2.346.007)</b>	<b>0</b>	<b>(127.078.385)</b>	<b>0</b>	<b>(1.216.530)</b>	<b>(1.216.530)</b>	<b>(128.294.915)</b>



Η κίνηση των παγίων μέσα στην περίοδο για την Εταιρεία αναλύεται ως εξής:  
(ποσά σε Ευρώ)

	ΕΤΑΙΡΕΙΑ										
	Γήπεδα	Κτίρια και βελτιώσεις κτιρίων	Μεταφορικά μέσα	Μηχανήματα - Έπιπλα και λοιπός εξοπλισμός	Λογισμικά προγράμματα	Ακίνητοποιήσεις υπό εκτέλεση	Σύνολο	Ακίνητα με χρηματοδοτικές μισθώσεις	Μεταφορικά μέσα με χρηματοδοτικές μισθώσεις	Σύνολο παγίων χρηματοδοτικών μισθώσεων	Σύνολο ενσώματων ακίνητοποιήσεων
<b>Αξία κτήσης</b>											
<b>Υπόλοιπο την 30/06/2012</b>	<b>74.596.409</b>	<b>210.984.728</b>	<b>1.870.689</b>	<b>64.621.655</b>	<b>1.710.327</b>	<b>2.646.317</b>	<b>356.430.125</b>	<b>6.227.263</b>	<b>3.571.000</b>	<b>9.798.263</b>	<b>366.228.387</b>
- Προσθήκες	2.800.992	16.297.174	695.492	5.672.477	341.333	13.112.262	<b>38.919.730</b>	0	0	0	<b>38.919.730</b>
- Μειώσεις - Μεταφορές	0	0	(1.067.959)	(209.532)	(963)	(14.154.428)	<b>(15.432.882)</b>	(6.227.263)	(692.690)	<b>(6.919.953)</b>	<b>(22.352.835)</b>
- Συναλλαγματικές διαφορές	0	0	0	0	0	0	0	0	0	0	0
<b>Υπόλοιπο την 30/06/2013</b>	<b>77.397.401</b>	<b>227.281.902</b>	<b>1.498.222</b>	<b>70.084.600</b>	<b>2.050.697</b>	<b>1.604.151</b>	<b>379.916.974</b>	<b>0</b>	<b>2.878.310</b>	<b>2.878.310</b>	<b>382.795.284</b>
- Προσθήκες	0	4.719.254	0	1.474.690	133.685	3.139.650	<b>9.467.279</b>	0	0	0	<b>9.467.279</b>
- Μειώσεις - Μεταφορές	0	0	0	(515.987)	0	(4.701.686)	<b>(5.217.673)</b>	0	0	0	<b>(5.217.673)</b>
- Συναλλαγματικές διαφορές	0	0	0	0	0	0	0	0	0	0	0
<b>Υπόλοιπο την 30/09/2013</b>	<b>77.397.401</b>	<b>232.001.156</b>	<b>1.498.222</b>	<b>71.043.303</b>	<b>2.184.382</b>	<b>42.115</b>	<b>384.166.580</b>	<b>0</b>	<b>2.878.310</b>	<b>2.878.310</b>	<b>387.044.890</b>
<b>Αποσβέσεις</b>											
<b>Υπόλοιπο την 30/06/2012</b>	<b>0</b>	<b>(44.937.231)</b>	<b>(639.426)</b>	<b>(41.110.090)</b>	<b>(1.409.730)</b>	<b>0</b>	<b>(88.096.477)</b>	<b>(1.112.739)</b>	<b>(1.185.751)</b>	<b>(2.298.490)</b>	<b>(90.394.965)</b>
- Προσθήκες	0	(9.175.093)	(582.342)	(5.046.118)	(191.068)	0	<b>(14.994.621)</b>	0	(329.662)	<b>(329.662)</b>	<b>(15.324.283)</b>
- Μειώσεις - Μεταφορές	0	0	231.390	98.659	0	0	<b>330.049</b>	1.112.739	364.816	<b>1.477.555</b>	<b>1.807.604</b>
- Συναλλαγματικές διαφορές	0	0	0	0	0	0	0	0	0	0	0
<b>Υπόλοιπο την 30/06/2013</b>	<b>0</b>	<b>(54.112.324)</b>	<b>(990.378)</b>	<b>(46.057.549)</b>	<b>(1.600.798)</b>	<b>0</b>	<b>(102.761.048)</b>	<b>0</b>	<b>(1.150.597)</b>	<b>(1.150.597)</b>	<b>(103.911.645)</b>
- Προσθήκες	0	(2.140.936)	(37.191)	(1.137.860)	(40.270)	0	<b>(3.356.257)</b>	0	(65.933)	<b>(65.933)</b>	<b>(3.422.190)</b>
- Μειώσεις - Μεταφορές	0	0	0	266.846	0	0	<b>266.846</b>	0	0	0	<b>266.846</b>
- Συναλλαγματικές διαφορές	0	0	0	0	0	0	0	0	0	0	0
<b>Υπόλοιπο την 30/09/2013</b>	<b>0</b>	<b>(56.253.260)</b>	<b>(1.027.569)</b>	<b>(46.928.563)</b>	<b>(1.641.068)</b>	<b>0</b>	<b>(105.850.460)</b>	<b>0</b>	<b>(1.216.530)</b>	<b>(1.216.530)</b>	<b>(107.066.990)</b>

#### δ. Εμπράγματα ασφάλειες παγίων περιουσιακών στοιχείων

Σε ότι αφορά τα πάγια της μητρικής εταιρείας δεν υπάρχουν βάρη και εμπράγματα ασφάλειες ενώ για την θυγατρική Jumbo Trading LTD υπάρχουν οι εξής υποθήκες και προσημειώσεις:

Ποσά σε €	<b>30/09/2013</b>
<b>Τράπεζα Κύπρου:</b>	
Κτίριο Λεμεσού	4.271.504
Κτίριο Λεμεσού	2.562.902
	<u><b>6.834.406</b></u>

#### 4.5 Επενδύσεις σε ακίνητα (εκμισθώσεις ακινήτων)

Κατά την ημερομηνία μετάβασης ο Όμιλος προσδιόρισε ως επενδύσεις σε ακίνητα ιδιοκτησίες ή τμήμα ιδιοκτησιών οι οποίες μπορούν να αποτιμηθούν ξεχωριστά και αποτελούν ένα σημαντικό μέρος του υπό εκμετάλλευση ακινήτου. Ο Όμιλος αποτιμά τις συγκεκριμένες επενδύσεις στο αναπόσβεστο κόστος μειωμένο με τυχόν ζημιές απομείωσης.

Συνοπτικά πληροφοριακά στοιχεία για τις συγκεκριμένες επενδύσεις συνοψίζονται ως εξής:

Τοποθεσία ακινήτου	Περιγραφή - Λειτουργία ακινήτου	Έσοδα από ενοίκια	
		1/7/2013 – 30/9/2013	1/7/2012 – 30/9/2012
Ποσά σε €			
Λιμάνι Θεσσαλονίκης	Μία (1) οριζόντια ιδιοκτησία (χώρος στάθμευσης αυτοκινήτων 198 θέσεων) στον Α' πάνω από το ισόγειο όροφο, με επιφάνεια 6.422,17 τ.μ., επί του ίδιου κτιρίου	14.384	14.384
Νέα Ευκαρπία	Κατάστημα	63.825	72.235
Ρέντης	Κατάστημα	6.000	5.000
<b>Σύνολο</b>		<u><b>84.209</b></u>	<u><b>91.619</b></u>

Καμία από τις θυγατρικές δεν κατείχε επενδύσεις σε ακίνητα μέχρι την 30/09/2013.

Το αναπόσβεστο κόστος των επενδύσεων αυτών αναλύεται ως εξής:

Ποσά σε €	ΟΜΙΛΟΣ	
	Επενδύσεις σε ακίνητα (κτίρια)	
Αξία κτήσης 30/09/2012	11.506.612	
Σωρευμένες αποσβέσεις	(4.334.173)	
<b>Υπόλοιπο την 30/09/2012</b>	<u><b>7.172.439</b></u>	
Αξία κτήσης 30/09/2013	11.506.612	
Σωρευμένες αποσβέσεις	(4.717.343)	
<b>Υπόλοιπο την 30/09/2013</b>	<u><b>6.789.269</b></u>	

Η κίνηση του λογαριασμού για την περίοδο έχει ως εξής:

Ποσά σε €	ΟΜΙΛΟΣ	
	Επενδύσεις σε ακίνητα (κτίρια)	
<b>Αξία κτήσης</b>	<u><b>11.506.612</b></u>	
<b>Υπόλοιπο την 30/06/2013</b>	<u><b>11.506.612</b></u>	
Προσθήκες	-	
Μειώσεις – Μεταφορές	-	
<b>Υπόλοιπο την 30/09/2013</b>	<u><b>11.506.612</b></u>	
<b>Αποσβέσεις</b>	<u><b>(4.621.550)</b></u>	
<b>Υπόλοιπο την 30/06/2013</b>	<u><b>(4.621.550)</b></u>	
Προσθήκες	(95.793)	
Μειώσεις – Μεταφορές	-	
<b>Υπόλοιπο την 30/09/2013</b>	<u><b>(4.717.343)</b></u>	

Οι εύλογες αξίες εκτιμάται ότι δεν διαφέρουν ουσιωδώς από τις αναγραφόμενες στα βιβλία της Εταιρείας για τα συγκεκριμένα ακίνητα.

#### 4.6 Επενδύσεις σε συνδεδεμένες επιχειρήσεις

Το υπόλοιπο του κονδυλίου της μητρικής αναλύεται ως εξής:

Ποσά σε €

Επωνυμία	Έδρα	Ποσοστό συμμετοχής	Ποσό συμμετοχής
JUMBO TRADING LTD	Αβραάμ Αντωνίου 9- 2330 Κάτω Λακατάμια Λευκωσία-Κύπρος	100%	11.074.190
JUMBO EC.B	Σόφια, λεωφ. Βυ. Βουλγαρία 51 Βουλγαρία	100%	147.104.299
JUMBO EC.R	Βουκουρέστι (τομέας 3, λεωφόρος B-dul Theodor Pallady, αριθ.51, κτίριο Centrul de Calcul, 5 <sup>ος</sup> όροφος),	100%	3.200.075
			<b>161.378.564</b>

#### «JUMBO EC.R SRL »

Τον Αύγουστο και τον Σεπτέμβριο του 2013 η θυγατρική JUMBO EC.R SRL προέβη σε δύο αυξήσεις του Μετοχικού της Κεφαλαίου συνολικού ύψους € 2,00 εκατ.. Το μετοχικό κεφάλαιο της θυγατρικής μετά τις ανωτέρω αυξήσεις ανέρχεται σε € 3,20εκατ. Όλες οι παραπάνω αυξήσεις καλύφθηκαν κατά 100% από την μητρική Εταιρεία.

Στις ενοποιημένες οικονομικές καταστάσεις περιλαμβάνεται με τη μέθοδο της ολικής ενοποίησης (acquisition method). Στις ατομικές οικονομικές καταστάσεις οι επενδύσεις σε θυγατρικές επιχειρήσεις αποτιμώνται στο κόστος κτήσης τους το οποίο αποτελεί την εύλογη αξία του τμήματος μειωμένο με τα άμεσα έξοδα που σχετίζονται με την αγορά της επένδυσης.

#### 4.7 Επενδύσεις διακρατούμενες στην λήξη

Το πόσο των € 46.504.197 του κονδυλίου «Επενδύσεις διακρατούμενες στη λήξη» του Ομίλου και τις εταιρείας στις 30.9.2013 αφορά αποκλειστικά την αξία κτήσης επενδύσεων της μητρικής εταιρείας σε Έντοκα Γραμμάτια Ελληνικού Δημοσίου τρίμηνης και εξαμήνης διάρκειας, συνολικής ονομαστικής αξίας € 47,4 εκατ. τα οποία η Διοίκηση έχει πρόθεση να διακράτησι μέχρι την λήξη τους. Το επιτόκιο των παραπάνω Εντόκων Γραμματίων Ελληνικού Δημοσίου κυμαίνεται από 4,02% - 4,20%.

#### 4.8 Χρηματοοικονομικά στοιχεία διαθέσιμα προς πώληση

Το πόσο των € 3.522.964 του κονδυλίου «Χρηματοοικονομικά στοιχεία διαθέσιμα προς πώληση» του Ομίλου στις 30.9.2013 αφορά αποκλειστικά την εύλογη αξία μετοχών της Τράπεζας Κύπρου.

Οι παραπάνω μετοχές της Τράπεζας Κύπρου περιήλθαν στην κατοχή της θυγατρικής εταιρείας Jumbo Trading Ltd στην προηγούμενη χρήση από την μετατροπή του 47,5% των ανασφάλιστων καταθέσεων της θυγατρικής εταιρείας στην Τράπεζα Κύπρου σε μετοχικούς τίτλους. Οι τίτλοι αυτοί δεν έχουν ακόμη εισαχθεί για διαπραγμάτευση στο χρηματιστήριο. Η εύλογη αξία αυτών των τίτλων δεν είναι εφικτό να υπολογιστεί λόγω της μη διαθεσιμότητας δημοσιευμένων πληροφοριών και της απουσίας ενεργούς αγοράς για τις μετοχές της Τράπεζας Κύπρου. Η εκτίμηση της Διοίκησης είναι ότι η εύλογη αξία αυτών των μετοχικών τίτλων θα ανέλθει στο 13% της συνολικής επένδυσης, που αναλογεί σε €3.522.964, αλλά λόγω των προαναφερθέντων αβεβαιοτήτων η τελική εύλογη αξία των μετοχικών αυτών τίτλων δύναται να είναι σημαντικά διαφορετική από την πιο πάνω εκτίμηση.

Σημειώνεται ότι η μείωση του κονδυλίου «Χρηματοοικονομικά στοιχεία διαθέσιμα προς πώληση» στην περίοδο 1.7.2013-30.9.2013 αφορά στην πώληση μετοχών της Εθνικής Τράπεζας για την οποία αναφερόμαστε στην σημείωση 11 «Σημαντικά γεγονότα περιόδου 01/07/2013-30/9/2013».

#### 4.9 Μακροπρόθεσμες και Βραχυπρόθεσμες δεσμευμένες τραπεζικές καταθέσεις

Δεσμευμένες Τραπεζικές καταθέσεις	Ο ΟΜΙΛΟΣ		Η ΕΤΑΙΡΕΙΑ	
	30/09/2013	30/6/2013	30/09/2013	30/6/2013
Ποσά σε €				
<b>Μακροπρόθεσμες</b>				
Δεσμευμένες Τραπεζικές καταθέσεις	-	7.138.988	-	-
<b>Βραχυπρόθεσμες</b>				
Δεσμευμένες Τραπεζικές καταθέσεις	21.416.964	14.277.976	-	-
<b>Σύνολο</b>	<b>21.416.964</b>	<b>21.416.964</b>	<b>-</b>	<b>-</b>

Το ανωτέρω συνολικό ποσό των € 21.416.964 του Ομίλου 30/9/2013 και 30/6/2013, αντιπροσωπεύει το 37,5% των καταθέσεων που κατείχε η θυγατρική εταιρεία Jumbo Trading Ltd στις 26 Μαρτίου 2013 στην Τράπεζα Κύπρου, και είναι προσωρινά δεσμευμένο. Το ποσό αυτό έχει μοιραστεί ισόποσα σε τρεις ξεχωριστές καταθέσεις προθεσμίας των έξι, εννέα και δώδεκα μηνών, αντίστοιχα. Η Τράπεζα Κύπρου έχει το δικαίωμα να ανανεώσει τις προθεσμιακές αυτές καταθέσεις με τη λήξη τους για την ίδια χρονική διάρκεια. Η Διοίκηση εκτίμησε και αναγνώρισε τις καταθέσεις προθεσμίας ως κυκλοφορούντα ταμειακά διαθέσιμα και ισοδύναμα κατά την 30/9/2013 σύμφωνα με την συμβατική ημερομηνία λήξης των παραπάνω προθεσμιακών καταθέσεων. Κατά την σύνταξη των οικονομικών καταστάσεων η Διοίκηση της Ομίλου προέβη σε εκτιμήσεις οι οποίες περιλαμβάνουν σημαντική αβεβαιότητα σε σχέση με την κατηγοριοποίηση των δεσμευμένων αυτών τραπεζικών διαθέσιμων. Η Διοίκηση εκτιμά ότι οι προθεσμιακές αυτές καταθέσεις δεν θα ανανεωθούν κατά τη λήξη τους από την Τράπεζα Κύπρου.

#### 4.10 Ταμειακά διαθέσιμα και ισοδύναμα

Ταμειακά διαθέσιμα και ισοδύναμα	Ο ΟΜΙΛΟΣ		Η ΕΤΑΙΡΕΙΑ	
	30/09/2013	30/06/2013	30/09/2013	30/06/2013
Ποσά σε €				
Διαθέσιμα στο ταμείο	2.388.904	2.720.397	2.220.375	2.550.566
Υπόλοιπο αλληλόχρεων λογαριασμών τραπεζών	10.029.443	8.740.351	9.520.018	8.579.747
Καταθέσεις όψεως και προθεσμίας	130.390.515	158.553.495	44.981.983	77.235.116
<b>Σύνολο</b>	<b>142.808.862</b>	<b>170.014.243</b>	<b>56.722.376</b>	<b>88.365.429</b>

Οι καταθέσεις προθεσμίας αφορούν βραχυπρόθεσμες τοποθετήσεις υψηλής ρευστότητας. Το επιτόκιο των λογαριασμών προθεσμίας κυμάνθηκε από 1,20% - 3,80% για τον Όμιλο, ενώ των καταθέσεων όψεως από 0,25%-1,05%.

#### 4.11 Ίδια Κεφάλαια

##### 4.11.1 Μετοχικό κεφάλαιο

(ποσά σε ευρώ)	Αριθμός μετοχών	Ονομαστική αξία μετοχής	Αξία κοινών μετοχών (μετοχικό κεφάλαιο)	Υπέρ το άρτιο	Σύνολο
<b>Υπόλοιπο την 1<sup>η</sup> Ιουλίου 2012</b>	<b>129.962.537</b>	<b>1,40</b>	<b>181.947.552</b>	<b>13.810.028</b>	<b>195.757.580</b>
Μείωση μετοχικού κεφαλαίου	-	(0,21)	(27.292.133)	-	(27.292.133)
Έξοδα αύξησης μετοχικού κεφαλαίου καθαρό ποσό	-	-	-	(2.929)	(2.929)
Αύξηση κεφαλαίου από μετατροπή Ομολογιακού Δανείου	32.139	1,19	38.245	150.074	188.319
<b>Υπόλοιπο την 30<sup>η</sup> Ιουνίου 2013</b>	<b>129.994.676</b>	<b>1,19</b>	<b>154.693.664</b>	<b>13.957.173</b>	<b>168.650.837</b>

Έξοδα αύξησης μετοχικού κεφαλαίου καθαρό ποσό				(1.659)	(1.659)
Αύξηση κεφαλαίου από μετατροπή Ομολογιακού Δανείου	149.441	1,19	177.835	698.922	876.757
<b>Υπόλοιπο την 30η Σεπτεμβρίου 2013</b>	<b>130.144.117</b>	<b>1,19</b>	<b>154.871.499</b>	<b>14.654.436</b>	<b>169.525.935</b>

Την 8.9.2013, με βάση τους όρους του λήξαντος Μετατρέψιμου Ομολογιακού Δανείου της Εταιρείας, έκδοσης της 8.9.2006, αιτήθηκαν μετατροπή 67.492 ομολογίες, ονομαστικής αξίας και τιμής διάθεσης ποσού € 10,00 η κάθε μία, οι οποίες μετατράπηκαν σε 149.441 νέες κοινές ονομαστικές μετοχές της Εταιρείας, ονομαστικής αξίας € 1,19 η κάθε μία. Η διαπραγμάτευση των νέων μετοχών άρχισε στο ΧΑ τη 15.10.2013 και το συνολικό ολοσχερώς καταβεβλημένο μετοχικό κεφάλαιο της εταιρείας ανέρχεται πλέον στο ποσό των € 154.871.499,23, διαιρούμενο σε 130.144.117 κοινές ονομαστικές μετοχές, ονομαστικής αξίας € 1,19 η κάθε μία.

ΕΞΕΛΙΞΗ ΜΕΤΟΧΙΚΟΥ ΚΕΦΑΛΑΙΟΥ ΑΠΟ 01/07/2013-30/09/2013								
Ημερ/νία Γ.Σ.	Αριθμός ΦΕΚ	Ονομ/κή Αξία Μετοχών	Με Μετατροπή Ομολογιών	Με κεφ/ση αποθεματικών	Επιστροφή κεφαλαίου στους μετόχους	Αριθμός Νέων Μετοχών	Συνολικός Αριθμός Μετοχών	Μετοχικό Κεφάλαιο μετά τις αυξήσεις ΜΚ
		1,19					129.994.676	154.693.664
	ΦΕΚ 6486/4-10-2013	1,19	67.492	-	-	149.441	130.144.117	154.871.499

#### 4.11.2 Λοιπά αποθεματικά

Η ανάλυση των λοιπών αποθεματικών έχει ως εξής:

	Ο ΟΜΙΛΟΣ- Η ΕΤΑΙΡΕΙΑ						
	Τακτικό αποθεματικό	Αποθεματικό Εύλογης Αξίας	Αφορολόγητα αποθεματικά	Έκτακτα αποθεματικά	Ειδικά αποθεματικά	Λοιπά αποθεματικά	Σύνολο
<b>Υπόλοιπο την 1<sup>η</sup> Ιουλίου 2012</b>	<b>24.530.543</b>	-	<b>1.797.944</b>	<b>167.908.820</b>	<b>14.230</b>	<b>196</b>	<b>194.251.732</b>
Μεταβολές κατά την διάρκεια της χρήσης Αναμορφώσεις λόγω αναθεωρημένων ΔΛΠ 19	3.877.140	(643.003)	-	70.179.770	-	(32)	73.413.875
	-	-	-	-	(47.384)	-	(47.384)
<b>Υπόλοιπο την 30<sup>η</sup> Ιουνίου 2013</b>	<b>28.407.683</b>	<b>(643.003)</b>	<b>1.797.944</b>	<b>238.088.590</b>	<b>(33.154)</b>	<b>164</b>	<b>267.618.224</b>
Μεταβολές κατά την διάρκεια της περιόδου	-	643.003	-	-	-	(164)	<b>642.839</b>
<b>Υπόλοιπο την 30<sup>η</sup> Σεπτεμβρίου 2013</b>	<b>28.407.683</b>	-	<b>1.797.944</b>	<b>238.088.590</b>	<b>(33.154)</b>	-	<b>268.261.063</b>

#### 4.12 Δανειακές υποχρεώσεις

Οι μακροπρόθεσμες δανειακές υποχρεώσεις του Ομίλου και της Εταιρείας αναλύονται ως εξής:

Δανεισμός Ποσά σε €	Ο ΟΜΙΛΟΣ		Η ΕΤΑΙΡΕΙΑ	
	30/09/2013	30/6/2013	30/09/2013	30/6/2013
<b>Μακροπρόθεσμος δανεισμός</b>				
Ομολογιακό δάνειο μετατρέψιμο σε μετοχές	-	-	-	-
Ομολογιακό δάνειο μη μετατρέψιμο σε μετοχές	-	-	-	-
Λοιπά τραπεζικά δάνεια	-	-	-	-
Υποχρεώσεις χρηματοδοτικών μισθώσεων	1.286.257	1.383.584	1.286.257	1.383.584
<b>Σύνολο</b>	<b>1.286.257</b>	<b>1.383.584</b>	<b>1.286.257</b>	<b>1.383.584</b>

#### 4.13 Χρηματοδοτικές μισθώσεις

Οι υποχρεώσεις από χρηματοδοτικές μισθώσεις αναλύονται ως εξής:

Ποσά σε €	Ο ΟΜΙΛΟΣ		Η ΕΤΑΙΡΕΙΑ	
	30/09/2013	30/06/2013	30/09/2013	30/06/2013
Μέχρι 1 έτος	372.539	361.987	372.539	361.987
Από 1 μέχρι 5 έτη	1.290.003	1.393.199	1.290.003	1.393.199
Μετά από 5 έτη	-	-	-	-
	<b>1.662.542</b>	<b>1.755.187</b>	<b>1.662.542</b>	<b>1.755.187</b>
Μελλοντικές χρεώσεις χρηματοδοτικών μισθώσεων	<b>(29.808)</b>	<b>(37.001)</b>	<b>(29.808)</b>	<b>(37.001)</b>
<b>Παρούσα αξία υποχρεώσεων χρηματοδοτικών μισθώσεων</b>	<b>1.632.734</b>	<b>1.718.186</b>	<b>1.632.734</b>	<b>1.718.186</b>

Η παρούσα αξία των υποχρεώσεων χρηματοδοτικών μισθώσεων είναι: Ποσά σε €	Ο ΟΜΙΛΟΣ		Η ΕΤΑΙΡΕΙΑ	
	30/09/2013	30/06/2013	30/09/2013	30/06/2013
Μέχρι 1 έτος	346.477	334.603	346.477	334.603
Από 1 μέχρι 5 έτη	1.286.257	1.383.584	1.286.257	1.383.584
Μετά από 5 έτη	-	-	-	-
	<b>1.632.734</b>	<b>1.718.186</b>	<b>1.632.734</b>	<b>1.718.186</b>

#### 4.14 Βραχυπρόθεσμες δανειακές υποχρεώσεις/Μακροπρόθεσμες υποχρεώσεις πληρωτέες την επόμενη χρήση

Ποσά σε €	Ο ΟΜΙΛΟΣ		Η ΕΤΑΙΡΕΙΑ	
	30/09/2013	30/06/2013	30/09/2013	30/6/2013
<b>Μακρ/σμες υποχρεώσεις πληρωτέες την επόμενη χρήση</b>				
Ομολογιακό Δάνειο μετατρέψιμο σε μετοχές	-	1.041.915	-	1.041.915
Ομολογιακό Δάνειο μη μετατρέψιμο σε μετοχές	145.803.759	145.749.060	145.803.759	145.749.060
Λοιπά τραπεζικά δάνεια-πληρωτέα στην επόμενη χρήση	420.949	847.132	-	-
Υποχρεώσεις χρηματοδοτικών μισθώσεων πληρωτέες στην επόμενη χρήση	346.477	334.602	346.477	334.602
<b>Σύνολο</b>	<b>146.571.185</b>	<b>147.972.709</b>	<b>146.150.236</b>	<b>147.125.577</b>

##### Ομολογιακό Δάνειο Μετατρέψιμο σε μετοχές

Η Β' Επαναληπτική Έκτακτη Γενική Συνέλευση των μετόχων της Εταιρείας της 7/6/2006 είχε εγκρίνει την έκδοση Ομολογιακού Δανείου Μετατρέψιμου σε κοινές ονομαστικές με δικαίωμα ψήφου μετοχές, με δικαίωμα προτίμησης των παλαιών μετόχων ύψους έως € 42.432.150,00 (περαιτέρω «Δάνειο»).

Την 8.9.2013, με βάση τους όρους του λήξαντος Μετατρέψιμου Ομολογιακού Δανείου της Εταιρείας, έκδοσης της 8.9.2006, αιτήθηκαν μετατροπή 67.492 ομολογίες, ονομαστικής αξίας και τιμής διάθεσης ποσού € 10,00 η κάθε μία, οι οποίες μετατράπηκαν σε 149.441 νέες κοινές ονομαστικές μετοχές της Εταιρείας, ονομαστικής αξίας € 1,19 η κάθε μία. Η διαπραγματέυση των νέων μετοχών άρχισε στο ΧΑ τη 15.10.2013.

##### Κοινό Ομολογιακό δάνειο μη μετατρέψιμο σε μετοχές

Η Εταιρεία μέχρι το τέλος της χρήσης που έληξε στις 30.06.2010 είχε εκταμειώσει ολόκληρο το ποσό του Κοινού Ομολογιακού Δανείου ποσού € 145 εκατ. Το κεφάλαιο του Δανείου θα εξοφληθεί από τον Εκδότη εφάπαξ κατά την 24η Μαΐου του 2014.

##### Λοιπά τραπεζικά δάνεια-πληρωτέα στην επόμενη χρήση

Τα λοιπά τραπεζικά δάνεια πληρωτέα την επόμενη χρήση αφορούν δάνεια της θυγατρικής Εταιρείας JUMBO TRADING LTD. Τα δάνεια αυτά είναι αποπληρωτέα σε μηνιαίες δόσεις μέχρι τον Απρίλιο του 2014.

Τα δάνεια αυτά είναι εξασφαλισμένα ως εξής:

- Με υποθήκη για € 6.834.406 επί της ιδιόκτητης γης της JUMBO TRADING LTD στην Λεμεσό. (Σημείωση 4.4 δ)

Η JUMBO TRADING LTD έχει τις ακόλουθες αχρησιμοποίητες χρηματικές διευκολύνσεις:

Ποσά σε €	30/09/2013	30/6/2013
Κυμαινόμενο επιτόκιο		
Λήξη πέραν του ενός έτους	841.742	841.742

#### 4.15 Αναβαλλόμενες φορολογικές υποχρεώσεις

Οι αναβαλλόμενες φορολογικές υποχρεώσεις όπως προκύπτουν από τις προσωρινές φορολογικές διαφορές έχουν ως εξής:

	Ο ΟΜΙΛΟΣ			
	30/09/2013		30/06/2013	
Ποσά σε €	Απαιτηση	Υποχρέωση	Απαιτηση	Υποχρέωση
<b><u>Μη Κυκλοφοριακά Στοιχεία</u></b>				
Ενσώματες Ακίνητοποιήσεις	-	8.816.416	-	8.843.200
Ενσώματες Ακίνητοποιήσεις από χρηματοδοτικές μισθώσεις	-	7.552	-	2.477
Λοιπά μη κυκλοφορούντα στοιχεία (διαθέσιμα προς πώληση χρηματοοικονομικά μέσα)	-	-	119.234	-
<b><u>Κυκλοφοριακά Στοιχεία</u></b>				
Χρηματοοικονομικά στοιχεία σε εύλογη αξία αποτελεσμάτων- Αξιόγραφα για εμπορικούς σκοπούς	-	84.825	-	128.826
<b><u>Ίδια Κεφάλαια</u></b>				
Αναβαλλόμενος φόρος εξόδων αύξησης μετοχικού κεφαλαίου	143.183	-	142.600	-
Τακτοποίηση αναβαλλόμενου φόρου αποθεματικών μετατροπής ομολογιακού δανείου	-	-	-	51
Αναβαλλόμενος φόρος αναθεωρημένου ΔΛΠ 19	16.649	-	16.649	-
<b><u>Μακροπρόθεσμες Υποχρεώσεις</u></b>				
Προβλέψεις	(725)	-	6.581	-
Παροχές σε εργαζομένους	1.046.414	-	1.015.265	-
Μακροπρόθεσμα δάνεια	-	27.462	-	(85.140)
Συμφηφισμός	-	-	-	-
<b>Σύνολο</b>	<b>1.205.521</b>	<b>8.936.255</b>	<b>1.300.329</b>	<b>8.889.414</b>
<b>Αναβαλλόμενη φορολογική υποχρέωση</b>		<b>7.730.734</b>		<b>7.589.085</b>

Για την Εταιρεία τα αντίστοιχα κονδύλια αναλύονται ως ακολούθως:

	Η ΕΤΑΙΡΕΙΑ			
	30/09/2013		30/06/2013	
Ποσά σε €	Απαιτηση	Υποχρέωση	Απαιτηση	Υποχρέωση
<b><u>Μη Κυκλοφοριακά Στοιχεία</u></b>				
Ενσώματες Ακίνητοποιήσεις	-	8.801.204	-	8.827.989
Ενσώματες Ακίνητοποιήσεις από χρηματοδοτικές μισθώσεις	-	7.552	-	2.477
Λοιπά μη κυκλοφορούντα στοιχεία (διαθέσιμα προς πώληση χρηματοοικονομικά μέσα)	-	-	119.234	-
<b><u>Κυκλοφοριακά Στοιχεία</u></b>				
Χρηματοοικονομικά στοιχεία σε εύλογη αξία αποτελεσμάτων- Αξιόγραφα για εμπορικούς σκοπούς	-	84.825	-	128.826
<b><u>Ίδια Κεφάλαια</u></b>				
Αναβαλλόμενος φόρος εξόδων αύξησης μετοχικού κεφαλαίου	143.183	-	142.600	-



Τακτοποίηση αναβαλλόμενου φόρου αποθεματικών μετατροπής ομολογιακού δανείου	-	-	-	51
Αναβαλλόμενος φόρος αναθεωρημένου ΔΛΠ 19	16.580	-	16.580	-
<b>Μακροπρόθεσμες Υποχρεώσεις</b>				
Προβλέψεις	-	8.222	-	916
Παροχές σε εργαζομένους	1.040.499	-	1.009.350	-
Μακροπρόθεσμα δάνεια	-	27.462	-	(85.140)
Συμφηφισμός	-	-	-	-
<b>Σύνολο</b>	<b>1.200.261</b>	<b>8.929.265</b>	<b>1.287.763</b>	<b>8.875.119</b>
<b>Αναβαλλόμενη φορολογική υποχρέωση</b>		<b>7.729.004</b>		<b>7.587.356</b>

#### 4.16 Τρέχουσες φορολογικές υποχρεώσεις

Η ανάλυση των φορολογικών υποχρεώσεων έχει ως εξής:

Ποσά σε € Τρέχουσες Φορολογικές Υποχρεώσεις	Ο ΟΜΙΛΟΣ		Η ΕΤΑΙΡΕΙΑ	
	30/09/2013	30/06/2013	30/09/2013	30/06/2013
Έξοδο φόρου που αναλογεί στην περίοδο	5.239.744	17.854.216	4.424.279	17.593.627
Υποχρεώσεις από Φόρους	23.202.030	3.844.890	20.718.367	1.872.954
<b>Σύνολο</b>	<b>28.441.774</b>	<b>21.699.106</b>	<b>25.142.646</b>	<b>19.466.581</b>

Το έξοδο του φόρου που αναλογεί στην περίοδο δεν περιλαμβάνει τον αναβαλλόμενο φόρο.

#### 4.17 Ταμειακές ροές από λειτουργικές δραστηριότητες

Ποσά σε €	Ο ΟΜΙΛΟΣ		Η ΕΤΑΙΡΕΙΑ	
	30/09/2013	30/09/2012	30/09/2013	30/09/2012
<b>Ταμειακές ροές από λειτουργικές δραστηριότητες</b>				
<b>Κέρδη χρήσης προ φόρων</b>	<b>23.339.204</b>	<b>20.855.684</b>	<b>16.601.186</b>	<b>14.281.765</b>
<b>Προσαρμογές για:</b>				
Αποσβέσεις ενσώματων παγίων στοιχείων	4.725.840	4.568.382	3.517.982	3.466.092
Προβλέψεις για αποζημίωση προσωπικού λόγω συνταξιοδότησης (καθαρό ποσό) (Κέρδη)/ ζημιές από πώληση ενσώματων παγίων στοιχείων	119.807	171.973	119.807	171.973
Διαφορές αποτίμησης χρηματοοικονομικού στοιχείου σε εύλογη αξία	(4.762)	(64.846)	(4.762)	(64.846)
Τόκοι και συναφή έσοδα	(264.330)	-	(264.330)	-
Χρεωστικοί τόκοι και συναφή έξοδα	(3.126.861)	(2.410.167)	(2.254.136)	(513.957)
Ζημιές πώλησης χρηματοοικονομικών στοιχείων διαθέσιμων προς πώληση	1.520.144	1.533.296	1.458.882	1.494.144
Ζημιές πώλησης χρηματοοικονομικών στοιχείων σε εύλογη αξία μέσω αποτελεσμάτων	223.312	-	223.312	-
Διαφορές πραγματικού επιτοκίου μετατρέψιμου ομολογιακού δανείου	181.008	-	181.008	-
Συναλλαγματικές Διαφορές	(46.335)	-	(46.335)	-
	(23.068)	(8.237)	(23.068)	(8.237)
<b>Λειτουργικό κέρδος προ μεταβολών του κεφαλαίου κίνησης</b>	<b>26.643.959</b>	<b>24.646.085</b>	<b>19.509.547</b>	<b>18.826.934</b>

#### Μεταβολές Κεφαλαίου κίνησης

(Αύξηση) / μείωση αποθεμάτων	975.091	11.364.736	2.758.957	10.938.528
(Αύξηση) / μείωση απαιτήσεων	(11.913.731)	(5.110.221)	(9.006.673)	(10.409.426)
(Αύξηση) / μείωση λοιπών λογαριασμών κυκλοφορούντος ενεργητικού	1.650.021	(629.770)	(1.018.717)	(680.133)
Βραχυπρόθεσμες δεσμευμένες τραπεζικές καταθέσεις	(7.138.988)	-	-	-
Μη βραχυπρόθεσμες δεσμευμένες τραπεζικές καταθέσεις	7.138.988	-	-	-
Αύξηση/ (μείωση) υποχρεώσεων (πλην τραπεζών)	5.304.245	2.075.952	6.051.778	2.836.402
Άλλα	(69.737)	(473.325)	(69.720)	(473.325)
	<b>(4.054.111)</b>	<b>7.227.372</b>	<b>(1.284.375)</b>	<b>2.212.046</b>
<b>Ταμειακές εισροές από λειτουργικές δραστηριότητες</b>	<b>22.589.848</b>	<b>31.873.457</b>	<b>18.225.171</b>	<b>21.038.980</b>

#### 4.18 Ενδεχόμενες απαιτήσεις - υποχρεώσεις

Οι ανέλεγκτες φορολογικά χρήσεις για τον Όμιλο την 30.09.2013 έχει ως εξής:

Εταιρεία	Ανέλεγκτες Φορολογικά Χρήσεις
JUMBO A.E.E.	01.07.2009-30.06.2010 01.07.2010-30.06.2011 01.07.2011-30.06.2012 01.07.2012-30.06.2013
JUMBO TRADING LTD	01.01.2010-30.06.2010 01.07.2010-30.06.2011 01.07.2011-30.06.2012 01.07.2012-30.06.2013
JUMBO EC.B LTD	01.01.2007-31.12.2007 01.01.2008-31.12.2008 01.01.2009-31.12.2009 01.01.2010-31.12.2010 01.01.2011-31.12.2011 01.01.2012-31.12.2012
JUMBO EC.R S.R.L	01.08.2006-31.12.2006 01.01.2007-31.12.2007 01.01.2008-31.12.2008 01.01.2009-31.12.2009 01.01.2010-31.12.2010 01.01.2011-31.12.2011 01.01.2012-31.12.2012
ASPETTO LTD	01.08.2006-31.12.2006 01.01.2007-31.12.2007 01.01.2008-31.12.2008 01.01.2009-31.12.2009 01.01.2010-31.12.2010 01.01.2011-31.12.2011 01.01.2012-31.12.2012
WESTLOOK SRL	01.10.2006-31.12.2006 01.01.2007-31.12.2007 01.01.2008-31.12.2008 01.01.2009-31.12.2009 01.01.2010-31.12.2010 01.01.2011-31.12.2011 01.01.2012-31.12.2012

Η Εταιρεία έχει ελεγχθεί φορολογικά μέχρι και την χρήση της 30.06.2009. Οι ανέλεγκτες φορολογικά χρήσεις είναι αυτές που έληξαν την 30.06.2010, την 30.06.2011, την 30.06.2012 και την 30.06.2013. Για τη χρήση που έληξε την 30.06.2011 και 30.06.2012 η Εταιρεία έχει ελεγχθεί φορολογικά με βάση την ΠΟΛ 1159/26.7.2011. Εκκρεμεί η οριστικοποίησή του ελέγχου από το Υπουργείο Οικονομικών. Για τη χρήση 2012-2013 η εταιρεία έχει υπαχθεί στο φορολογικό έλεγχο των Ορκωτών Ελεγκτών Λογιστών που προβλέπεται από τις διατάξεις του άρθρου 82 παραγρ. 5 Ν. 2238/1994. Ο έλεγχος αυτός βρίσκεται σε εξέλιξη και το σχετικό φορολογικό πιστοποιητικό προβλέπεται να χορηγηθεί μετά τη δημοσίευση των οικονομικών καταστάσεων του πρώτου τριμήνου της τρέχουσας χρήσης 2013-2014.

Η θυγατρική JUMBO TRADING LTD που δραστηριοποιείται στην Κύπρο είχε ελεγχθεί έως την 31.12.2009, σύμφωνα με το Κυπριακό Φορολογικό Καθεστώς. Η JUMBO TRADING LTD καταρτίζει τις οικονομικές της καταστάσεις με βάση τα ΔΠΧΑ και ως εκ τούτου διενεργεί όποτε απαιτείται πρόβλεψη φορολογικών διαφορών επιβαρύνοντας τα αποτελέσματά της.

Η θυγατρική Εταιρεία JUMBO EC. B LTD ξεκίνησε την εμπορική της δραστηριότητα στις 7.12.2007 και έχει ελεγχθεί φορολογικά, σύμφωνα με το Βουλγαρικό Φορολογικό καθεστώς, έως την 31.12.2006. Οι ανέλεγκτες φορολογικά χρήσεις είναι οι από 01.01.07-31.12.07, 01.01.08-31.12.08, 01.01.09-31.12.09, 01.01.10-31.12.10, 01.01.11-31.12.11 και 01.01.12-31.12.12. Επισημαίνεται ότι λόγω του διαφορετικού φορολογικού καθεστώτος και του γεγονότος ότι η Εταιρεία καταρτίζει τις οικονομικές καταστάσεις με βάση τα ΔΠΧΑ η Εταιρεία διενεργεί πρόβλεψη φορολογικών διαφορών επιβαρύνοντας τα αποτελέσματά της όποτε απαιτείται. Ως εκ τούτου δεν κρίνεται απαραίτητη η διενέργεια πρόβλεψης για επιπλέον φόρους από ενδεχόμενο φορολογικό έλεγχο.

Σε ότι αφορά τις θυγατρικές JUMBO EC.R S.R.L. στη Ρουμανία και ASPETTO LTD και WESTLOOK στην Κύπρο δεν έχουν ξεκινήσει την εμπορική τους δραστηριότητα και κατά συνέπεια δεν προκύπτει θέμα για επιβολή φόρων στις ανέλεγκτες φορολογικά χρήσεις .

Ο όμιλος την 30/09/2013 κατείχε εγγυητικές επιστολές καλής εκτέλεσης συμφωνιών ύψους € 11,50 εκατ., οι οποίες αναλύονται ως εξής:

- Εγγυητική επιστολή ποσού €10 εκατ προς την θυγατρική Jumbo Trading για εκπλήρωση των όρων μισθωτικής σύμβασης του ακινήτου στην Πάφο .
- Εγγυητική επιστολή ποσού €1,5 εκατ προς την μητρική εταιρεία για την καλή εκτέλεση συνεργασίας με τον πελάτη Franchise Kid-Zone στη Αλβανία .

## 5. Συναλλαγές με συνδεδεμένα μέρη

Στον Όμιλο περιλαμβάνονται πλην της «JUMBO A.E.E» και οι ακόλουθες συνδεδεμένες εταιρείες:

1. Η θυγατρική εταιρεία με την επωνομία «Jumbo Trading Ltd», που εδρεύει στην Κύπρο, στην οποία η Μητρική κατέχει το 100% των μετοχών και των δικαιωμάτων ψήφου αυτής. Η θυγατρική εταιρεία JUMBO TRADING LTD συμμετέχει με ποσοστό 100% στο μετοχικό κεφάλαιο της ASPETTO LTD και η ASPETTO LTD συμμετέχει με ποσοστό 100% στο μετοχικό κεφάλαιο της WESTLOOK SRL.

2. Η θυγατρική εταιρεία στη Βουλγαρία με την επωνομία «JUMBO EC.B.» που εδρεύει στην Σόφια της Βουλγαρίας, στην οποία η Μητρική κατέχει το 100% των μετοχών και των δικαιωμάτων ψήφου αυτής.

3. Η θυγατρική εταιρεία στη Ρουμανία με την επωνομία «JUMBO EC.R.» που εδρεύει στο Βουκουρέστι της Ρουμανίας, στην οποία η Μητρική κατέχει το 100% των μετοχών και των δικαιωμάτων ψήφου αυτής.

Με τα συνδεδεμένα μέρη έγιναν οι πιο κάτω συναλλαγές:

Ποσά σε € Έσοδα /έξοδα	30/09/2013	30/09/2012
Πωλήσεις εμπορευμάτων JUMBO A.E.E. προς την JUMBO TRADING LTD	8.612.455	6.789.734
Πωλήσεις εμπορευμάτων JUMBO A.E.E. προς την JUMBO EC.B	5.476.960	4.057.529
Πωλήσεις εμπορευμάτων JUMBO A.E.E. προς την JUMBO EC.R	542.740	-
Πωλήσεις παγίων JUMBO A.E.E. προς την JUMBO EC.B	1.280	-
Πωλήσεις παγίων JUMBO A.E.E. προς την JUMBO EC.R	171.302	-
Πωλήσεις παγίων JUMBO A.E.E. προς την JUMBO TRADING LTD	76.036	-
Πωλήσεις παγίων JUMBO A.E.E. από την JUMBO EC.B	1.511	3.115

Παροχή υπηρεσιών JUMBO A.E.E. προς την JUMBO EC.B	2.531	775
Παροχή υπηρεσιών JUMBO A.E.E. προς την JUMBO TRADING LTD	2.419	60
Παροχή υπηρεσιών JUMBO A.E.E. προς την JUMBO EC.R	2.464	
Αγορές εμπορευμάτων JUMBO A.E.E. από την JUMBO EC.B	65.950	70.942
Αγορές εμπορευμάτων JUMBO A.E.E. από την JUMBO TRADING LTD	13.615	117.073
Αγορές εμπορευμάτων JUMBO A.E.E. από την Τανοσίριαν ΑΕ	304.433	-
	<b>15.273.694</b>	<b>11.039.228</b>
<b>Καθαρό υπόλοιπο που προέρχεται από συναλλαγές με τις θυγατρικές εταιρείες</b>	<b>30/09/2013</b>	<b>30/06/2013</b>
Απαιτήσεις JUMBO A.E.E. από την JUMBO TRADING LTD	3.136.832	2.084.867
Υποχρεώσεις JUMBO A.E.E. προς την JUMBO TRADING LTD	-	29.542
	<b>3.136.832</b>	<b>2.114.409</b>
Απαιτήσεις JUMBO A.E.E. από την JUMBO EC.B LTD	12.850.371	14.751.177
Υποχρεώσεις JUMBO A.E.E. προς την JUMBO EC.B LTD	-	77.734
	<b>12.850.371</b>	<b>14.828.911</b>
Απαιτήσεις JUMBO A.E.E. από την JUMBO EC.R SRL	716.505	29.268
Υποχρεώσεις JUMBO A.E.E. προς την JUMBO EC.R SRL	-	-
	<b>716.505</b>	<b>29.268</b>

Η εταιρεία ΤΑΝΟΣΙΡΙΑΝ ΑΕ είναι μέτοχος της μητρικής εταιρείας JUMBO ΑΕ. Μέλος της διοίκησης της ΤΑΝΟΣΙΡΙΑΝ ΑΕ είναι και μέλος της διοίκησης της μητρικής εταιρείας.

Οι πωλήσεις και οι αγορές εμπορευμάτων αφορούν είδη που εμπορεύεται η Μητρική δηλαδή παιχνίδια, βρεφικά είδη, είδη βιβλιοχαρτοπωλείου είδη σπιτιού και εποχιακά είδη. Όλες οι συναλλαγές που περιγράφονται παραπάνω έχουν πραγματοποιηθεί υπό τους συνήθεις όρους της αγοράς. Επίσης, οι όροι που διέπουν τις συναλλαγές με τα ανωτέρω συνδεδεμένα μέρη είναι ισοδύναμοι με εκείνους που επικρατούν σε συναλλαγές σε καθαρά εμπορική βάση (μόνο εφόσον οι όροι αυτοί μπορούν να τεκμηριωθούν).

## 6. Παροχές στη Διοίκηση

Οι παροχές προς τη Διοίκηση σε επίπεδο Ομίλου και Εταιρείας αναλύονται ως ακολούθως:

### Συναλλαγές με διευθυντικά στελέχη

	<b>Ο ΟΜΙΛΟΣ</b>	<b>Η ΕΤΑΙΡΕΙΑ</b>
Ποσά σε €	<b>30/09/2013</b>	<b>30/09/2013</b>
<b>Βραχυπρόθεσμες παροχές προς εργαζομένους:</b>		
Μισθοί	265.153	115.068
Κόστος κοινωνικής ασφάλισης	26.384	7.369
Λοιπές αμοιβές και συναλλαγές μελών Δ.Σ.	150.956	150.956
	<b>442.493</b>	<b>273.393</b>
Παροχές μετά τη λήξη της εργασίας:	<b>30/09/2013</b>	<b>30/09/2013</b>
Προγράμματα καθορισμένων παροχών		
Προγράμματα καθορισμένων εισφορών		
Παροχές λήξης της εργασίας	2.006	2.006

Πληρωμές με στοιχεία καθαρής θέσης	-	-
<b>Σύνολο</b>	<b>2.006</b>	<b>2.006</b>
<b>Συναλλαγές με διευθυντικά στελέχη</b>		
Ποσά σε €	<b>Ο ΟΜΙΛΟΣ</b>	<b>Η ΕΤΑΙΡΕΙΑ</b>
	<b>30/09/2012</b>	<b>30/09/2012</b>
<b>Βραχυπρόθεσμες παροχές προς εργαζομένους:</b>		
Μισθοί	206.971	115.068
Κόστος κοινωνικής ασφάλισης	13.805	4.766
Λοιπές αμοιβές και συναλλαγές μελών Δ.Σ.	152.498	152.498
	<b>373.274</b>	<b>272.332</b>
Παροχές μετά τη λήξη της εργασίας:	<b>30/09/2012</b>	<b>30/09/2012</b>
Προγράμματα καθορισμένων παροχών		
Προγράμματα καθορισμένων εισφορών		
Παροχές λήξης της εργασίας	9.603	9.603
Πληρωμές με στοιχεία καθαρής θέσης	-	-
<b>Σύνολο</b>	<b>9.603</b>	<b>9.603</b>

Δεν έχουν χορηγηθεί δάνεια σε μέλη του Δ.Σ. ή σε λοιπά διευθυντικά στελέχη του Ομίλου (και τις οικογένειες τους και δεν υπάρχουν απαιτήσεις και υποχρεώσεις σε μέλη του Δ.Σ. ή σε λοιπά Διευθυντικά Στελέχη του Ομίλου και στις οικογένειές τους.

## 7. Δικαστικές και Διαιτητικές Διαδικασίες

Από τη σύσταση της Εταιρείας έως και σήμερα, δεν έλαβε χώρα καμία πράξη διακοπής δραστηριοτήτων της.

Δεν υπάρχουν δικαστικές διαφορές, των οποίων η τυχούσα αρνητική έκβαση θα έχει σημαντική επίπτωση στα οικονομικά αποτελέσματα του Ομίλου.

Ο Όμιλος έχει σχηματίσει πρόβλεψη για σημαντικές επίδικες ή υπό διαιτησία διαφορές δικαστικών ή διοικητικών οργάνων ύψους € 20.050, το ποσό αυτό αφορά εξολοκλήρου την Εταιρεία.

## 8. Αριθμός απασχολούμενου προσωπικού

Κατά την 30<sup>η</sup> Σεπτεμβρίου 2013 ο Όμιλος απασχολούσε 4.089 άτομα, εκ των οποίων 3.503 μόνιμο προσωπικό και 586 έκτακτο προσωπικό, ο δε μέσος όρος του προσωπικού για την κλειόμενη περίοδο ήτοι από 01/07/2013 έως 30/09/2013 κυμάνθηκε στα 3.933 άτομα (3.454 μόνιμο προσωπικό και 479 άτομα έκτακτο προσωπικό). Αναλυτικότερα: Η Μητρική κατά την 30<sup>η</sup> Σεπτεμβρίου 2013 απασχολούσε συνολικά 3.294 άτομα (2.850 μόνιμο προσωπικό και 444 άτομα έκτακτο προσωπικό), η Κυπριακή θυγατρική Jumbo Trading Ltd απασχολούσε συνολικά 316 άτομα (174 μόνιμο και 142 έκτακτο προσωπικό), η θυγατρική στη Βουλγαρία 463 άτομα μόνιμο προσωπικό και η θυγατρική στη Ρουμανία 16 άτομα μόνιμο προσωπικό.

## 9. Εποχικές Διακυμάνσεις

Η ζήτηση για τα προϊόντα της εταιρείας υπόκεινται σε εποχιακές διακυμάνσεις. Ιστορικά, η ζήτηση παρουσιάζεται αυξημένη κατά της περιόδους του Σεπτεμβρίου, των Χριστουγέννων και του Πάσχα.

Τα έσοδα από την πώληση των προϊόντων του ομίλου για τους πρώτους τρεις μήνες της τρέχουσας χρήσης ανέρχονται στο 26,12% των συνολικών πωλήσεων της προηγούμενης χρήσης (01.07.2012-30.06.2013).

Το αντίστοιχο έσοδο της συγκρίσιμης περιόδου 01.07.2012- 30.09.2012 ανερχόταν σε ποσοστό 24,69% επί του συνολικού εσόδου της χρήσης 01.07.2012- 30.06.2013.

## 10. Αναμορφώσεις κονδυλίων από την εφαρμογή του τροποποιημένου ΔΛΠ 19

Ο Όμιλος και η Εταιρεία από την 1 Ιουλίου 2013 εφάρμοσαν το τροποποιημένο ΔΛΠ 19 «Παροχές σε εργαζομένους» σχετικά με την άμεση αναγνώριση των μη αναγνωρισμένων αναλογιστικών ζημιών στα λοιπά συνολικά εισοδήματα των αντίστοιχων χρήσεων. Με την εφαρμογή αυτή αναπροσαρμόστηκαν τα ίδια κεφάλαια, οι υποχρεώσεις παροχών προσωπικού λόγω εξόδου από την υπηρεσία και η αναβαλλόμενη φορολογία του Ομίλου και της Εταιρείας της προηγούμενης χρήσης και της έναρξης της συγκριτικής περιόδου ως εξής:

Ποσά σε €	Ο ΟΜΙΛΟΣ		Η ΕΤΑΙΡΕΙΑ	
	30/6/2013	01/07/2012	30/6/2013	01/07/2012
<b>Ίδια Κεφάλαια</b>				
<b>Αρχικό υπόλοιπο (δημοσιευμένο)</b>	<b>639.115.576</b>	<b>592.912.413</b>	<b>534.146.769</b>	<b>488.229.473</b>
Επίδραση υιοθέτησης αναθεωρημένου ΔΠΛ 19	(64.033)	(577.786)	(63.768)	(579.034)
Επίδραση αναβαλλόμενου φόρου	16.649	115.557	16.580	115.807
<b>Αναμορφωμένο υπόλοιπο</b>	<b>639.068.192</b>	<b>592.450.184</b>	<b>534.099.581</b>	<b>487.766.246</b>

Ποσά σε €	Ο ΟΜΙΛΟΣ	Η ΕΤΑΙΡΕΙΑ
	30/6/2013	
<b>Υποχρεώσεις παροχών προσωπικού λόγω εξόδου από την υπηρεσία</b>		
<b>Αρχικό υπόλοιπο (δημοσιευμένο)</b>	<b>3.896.939</b>	<b>3.882.114</b>
Επίδραση υιοθέτησης αναθεωρημένου ΔΠΛ 19	64.033	63.768
<b>Αναμορφωμένο υπόλοιπο</b>	<b>3.960.972</b>	<b>3.945.881</b>

Ποσά σε €	Ο ΟΜΙΛΟΣ	Η ΕΤΑΙΡΕΙΑ
	30/6/2013	
<b>Αναβαλλόμενες Φορολογικές Υποχρεώσεις</b>		
<b>Αρχικό υπόλοιπο (δημοσιευμένο)</b>	<b>7.605.734</b>	<b>7.603.935</b>
Επίδραση υιοθέτησης αναθεωρημένου ΔΠΛ 19	(16.649)	(16.580)
<b>Αναμορφωμένο υπόλοιπο</b>	<b>7.589.085</b>	<b>7.587.356</b>

## 11. Σημαντικά γεγονότα περιόδου 01/07/2013-30/09/2013

Η εταιρεία την 30/09/2013 διέθετε ένα δίκτυο 63 καταστημάτων σε Ελλάδα, Κύπρο και Βουλγαρία καθώς και το ηλεκτρονικό κατάστημα e-jumbo. Τον Ιούλιο 2013 ξεκίνησε η λειτουργία του νέου ιδιόκτητου καταστήματος στις Σέρρες (9.000 τετραγωνικών μέτρων) ενώ τερματίστηκε η λειτουργία του μισθωμένου καταστήματος στον Προμαχώνα. Τον Αύγουστο ξεκίνησε η λειτουργία του νέου μισθωμένου καταστήματος στον Άγιο Ελευθέριο (11.000 τ.μ.).

Την 8.9.2013, με βάση τους όρους του λήξαντος Μετατρέψιμου Ομολογιακού Δανείου της Εταιρείας, έκδοσης της 8.9.2006, αιτήθηκαν μετατροπή 67.492 ομολογίες, ονομαστικής αξίας και τιμής διάθεσης ποσού € 10,00 η κάθε μία, οι οποίες μετατράπηκαν σε 149.441 νέες κοινές ονομαστικές μετοχές της Εταιρείας, ονομαστικής αξίας € 1,19 η κάθε μία. Η διαπραγμάτευση των νέων μετοχών άρχισε στο ΧΑ τη 15.10.2013 και το συνολικό ολοσχερώς καταβεβλημένο μετοχικό κεφάλαιο της εταιρείας ανέρχεται πλέον

ΕΝΔΙΑΜΕΣΕΣ ΟΙΚΟΝΟΜΙΚΕΣ ΚΑΤΑΣΤΑΣΕΙΣ

Της περιόδου από 1η Ιουλίου 2013 έως 30η Σεπτεμβρίου 2013

Σελίδα: 34

στο ποσό των € 154.871.499,23, διαιρούμενο σε 130.144.117 κοινές ονομαστικές μετοχές, ονομαστικής αξίας € 1,19 η κάθε μία.

Τον Αύγουστο και Σεπτέμβριο του 2013 η θυγατρική JUMBO EC.R SRL προέβη σε δύο αυξήσεις του Μετοχικού της Κεφαλαίου συνολικού ύψους € 2,00 εκατ.. Το μετοχικό κεφάλαιο της θυγατρικής μετά τις ανωτέρω αυξήσεις ανέρχεται σε € 3,20εκατ. Όλες οι παραπάνω αυξήσεις καλύφθηκαν κατά 100% από την μητρική Εταιρεία.

Η εταιρεία εντός της κλειόμενης περιόδου προχώρησε στην πώληση του συνόλου των μετοχών της Εθνικής Τράπεζας και των Παραστατικών Τίτλων Δικαιωμάτων αγοράς μετοχών (Warrants) της Εθνικής Τράπεζας που κατείχε. Το συνολικό ποσό που εισπράχθηκε ανήλθε σε € 3.029.242,76 και ήταν κατά € 29.245,76 υψηλότερο από την αξία κτήσης των μετοχών και των δικαιωμάτων αγοράς μετοχών (Warrants).

## 12. Γεγονότα μετά την ημερομηνία της Κατάστασης Οικονομικής Θέσης

Τον Οκτώβριο και Νοέμβριο ξεκίνησαν να λειτουργούν τα δύο πρώτα καταστήματα του Ομίλου στη Ρουμανία. Το ένα στην πόλη Τιμισοάρα (13.000 τ.μ.) και το δεύτερο στο Βουκουρέστι (14.000 τ.μ.). Επίσης, τον Νοέμβριο ξεκίνησε να λειτουργεί και το τέταρτο κατάστημα του Ομίλου στην Κύπρο και συγκεκριμένα στην πόλη της Πάφου (10.000 τ.μ.). Έτσι ο Όμιλος αριθμεί 66 καταστήματα εκ των οποίων τα 52 στην Ελλάδα, 4 στην Κύπρο, 8 στη Βουλγαρία, 2 στην Ρουμανία ενώ διαθέτει και το ηλεκτρονικό κατάστημα e-Jumbo.

Με απόφαση της Γενικής Συνέλευσης των μετόχων της εταιρείας στις 06.11.2013 αποφασίστηκε, με ψήφους 110.384.422, ήτοι με ποσοστό 84,82% του συνόλου του μετοχικού κεφαλαίου της εταιρείας (130.144.117) η μη διανομή μερίσματος για τα κέρδη της χρήσης 01.07.2012 - 30.06.2013.

Η εταιρεία τον Νοέμβριο προχώρησε στην υπογραφή Συμβολαιογραφικού Προσυμφώνου για την αγορά αποθηκευτικών εγκαταστάσεων στα Οινόφυτα (27.452,37 τ.μ.) έναντι συνολικού τιμήματος € 10.750.000 περίπου. Η υπογραφή της τελικής συμφωνίας εξαγοράς θα λάβει χώρα μέχρι τα τέλη Φεβρουαρίου 2014 και μετά την ολοκλήρωση των αναγκαίων ελέγχων.

Δεν υπάρχουν άλλα μεταγενέστερα των οικονομικών καταστάσεων γεγονότα τα οποία να αφορούν είτε τον Όμιλο είτε την Εταιρεία, στα οποία επιβάλλεται αναφορά από τα Διεθνή Πρότυπα Χρηματοοικονομικής Αναφοράς (ΔΠΧΑ).

Μοσχάτο, 22 Νοεμβρίου 2013

Οι υπεύθυνοι για τις Οικονομικές Καταστάσεις

Ο Πρόεδρος του Δ. Σ	Διευθύνουσα Σύμβουλος	Ο Αντιπρόεδρος Δ.Σ	Ο Λογιστής
Απόστολος -Ευάγγελος Βακάκης του Γεωργίου Α.Δ.Τ. ΑΚ 031213/2011	Καλλιόπη Βερναδάκη του Εμμανουήλ Α.Δ.Τ. Φ 099860/2001	Ιωάννης Οικονόμου του Χρήστου Α.Δ.Τ. Χ156531/2002	Παναγιώτης Ξηρός του Κων/νου Α.Δ.Τ. Λ 370348/1977- Αρ.Αδείας 0018111 Α' Τάξης

