

# JUMBO

ΟΜΙΛΟΣ ΕΤΑΙΡΕΙΩΝ JUMBO Α.Ε.Ε



## ΕΝΔΙΑΜΕΣΕΣ ΟΙΚΟΝΟΜΙΚΕΣ ΚΑΤΑΣΤΑΣΕΙΣ

ΓΙΑ ΤΟ ΕΝΝΙΑΜΗΝΟ ΤΟΥ 2006/2007  
(01.07.2006-31.03.2007)



ΣΥΜΦΩΝΑ ΜΕ ΤΑ ΔΙΕΘΝΗ ΠΡΟΤΥΠΑ  
ΧΡΗΜΑΤΟΟΙΚΟΝΟΜΙΚΗΣ ΠΛΗΡΟΦΟΡΗΣΗΣ  
(Δ.Π.Χ.Π)



**JUMBO A.E.E**  
**ΟΜΙΛΟΣ ΕΠΙΧΕΙΡΗΣΕΩΝ**

**Ενδιάμεσες Οικονομικές Καταστάσεις**  
**για την περίοδο από**  
**1 Ιουλίου 2006 έως 31 Μαρτίου 2007**

Βεβαιώνεται ότι οι συνημμένες Ενδιάμεσες Απλές και Ενοποιημένες Οικονομικές Καταστάσεις είναι εκείνες που εγκρίθηκαν από το Διοικητικό Συμβούλιο της «JUMBO A.E.E.» την 18 Μαΐου 2007 και έχουν δημοσιοποιηθεί με την ανάρτησή τους στην ιστοσελίδα της Εταιρείας [www.jumbo.gr](http://www.jumbo.gr). Τα δημοσιευμένα στον τύπο συνοπτικά οικονομικά στοιχεία στοχεύουν στο να παράσχουν στον αναγνώστη ορισμένα γενικά οικονομικά στοιχεία αλλά δεν παρέχουν την ολοκληρωμένη εικόνα της οικονομικής θέσης και των αποτελεσμάτων του Ομίλου και της Εταιρείας, σύμφωνα με τα Διεθνή Λογιστικά Πρότυπα. Επίσης, επισημαίνεται ότι, χάριν απλοποίησης, στα δημοσιευμένα στον τύπο συνοπτικά οικονομικά στοιχεία έχουν γίνει ορισμένες συμπτώξεις και ανακατατάξεις κονδυλίων.

Ευάγγελος - Απόστολος Βακάκης  
Πρόεδρος του Διοικητικού Συμβουλίου και Διευθύνων Σύμβουλος  
JUMBO A.E.E.

## ΠΕΡΙΕΧΟΜΕΝΑ

### ΕΓΚΡΙΣΗ ΤΩΝ ΟΙΚΟΝΟΜΙΚΩΝ ΚΑΤΑΣΤΑΣΕΩΝ ΑΠΟ ΤΟΝ ΠΡΟΕΔΡΟ ΤΟΥ Δ.Σ.

### ΕΚΘΕΣΗ ΕΠΙΣΚΟΠΙΣΗΣ ΟΡΚΩΤΟΥ ΕΛΕΓΚΤΗ ΛΟΓΙΣΤΗ

	Σελ.
Κατάσταση Λογαριασμού Αποτελεσμάτων Ομίλου.....	1
Κατάσταση Λογαριασμού Αποτελεσμάτων Εταιρείας .....	2
Ισολογισμοί.....	3
Κατάσταση Μεταβολών Ιδίων Κεφαλαίων Ομίλου.....	4
Κατάσταση Μεταβολών Ιδίων Κεφαλαίων Εταιρείας.....	5
Κατάσταση Ταμειακών Ροών.....	6
Σημειώσεις στις Ετήσιες Οικονομικές Καταστάσεις της 30 <sup>ης</sup> Ιουνίου 2006.....	7
1. Περιγραφή επιχείρησης.....	7
2. Σύνοψη των σημαντικών λογιστικών αρχών.....	8
2.1 Βάση κατάρτισης των Οικονομικών Καταστάσεων .....	8
2.2 Υιοθέτηση καινούργιων και αναθεωρημένων Διεθνών Προτύπων Χρηματοοικονομικής Πληροφόρησης και Διερμηνειών	8
3. Πληροφόρηση κατά τομέα .....	9
4. Κύριες λογιστικές αρχές.....	9
4.1 Βάση ενοποίησης.....	9
4.2 Δομή του Ομίλου.....	10
4.3 Νόμισμα λειτουργίας, παρουσίασης και μετατροπή ξένων νομισμάτων.....	11
4.4 Ενσώματες ακινητοποιήσεις.....	12
4.5 Μειώσεις της αξίας περιουσιακών στοιχείων.....	13
4.6 Χρηματοοικονομικά μέσα.....	13
4.7 Αποθέματα.....	14
4.8 Εμπορικές απαιτήσεις.....	14
4.9 Ταμειακά διαθέσιμα και ισοδύναμα ταμειακών διαθεσίμων.....	14
4.10 Μετοχικό κεφάλαιο.....	15
4.11 Δανειακές υποχρεώσεις.....	15
4.12 Μετατρέψιμα ομολογιακά δάνεια.....	15
4.13 Φορολογία εισοδήματος & αναβαλλόμενοι φόροι.....	15
4.14 Παροχές προς το προσωπικό .....	16
4.15 Προβλέψεις και ενδεχόμενες υποχρεώσεις/απαιτήσεις.....	17
4.16 Μισθώσεις.....	17
4.17 Αναγνώριση εσόδων και εξόδων.....	18
4.18 Διανομή μερισμάτων.....	18
5. Διαχείριση κινδύνων.....	18
5.1 Παράγοντες που σχετίζονται με το μακροοικονομικό περιβάλλον.....	18
5.2 Κίνδυνοι που σχετίζονται με τη δραστηριότητα της Εταιρείας.....	19
5.3 Κίνδυνοι που σχετίζονται με την τιμή της μετοχής.....	20
6. Οικονομικές πληροφορίες κατά τομέα .....	21
6.1 Αποτελέσματα επιχειρηματικών τομέων την 30 <sup>η</sup> Σεπτεμβρίου 2006 και 2005.....	21
6.2 Κατανομή Ενεργητικού και Υποχρεώσεων ανά επιχειρηματικό τομέα 30 Σεπτεμβρίου 2006 και 30 Ιουνίου 2006 .....	21
6.3 Πληροφοριακά στοιχεία πωλήσεων ανά γεωγραφικό τομέα 30 Σεπτεμβρίου 2006 και 2005.....	22
6.4 Ανάλυση περιουσιακών στοιχείων ανά γεωγραφικό τομέα 30 Σεπτεμβρίου 2006 και 30 Ιουνίου 2006.....	22
7. Κόστος πωληθέντων.....	23
8. Έξοδα διάθεσης/ διοίκησης.....	24

9.	Λοιπά έσοδα και λοιπά έξοδα εκμετάλλευσης.....	24
10.	Χρηματοοικονομικά έσοδα / έξοδα.....	25
11.	Φόρος εισοδήματος.....	25
12.	Κέρδη ανά μετοχή.....	26
13.	Ενσώματες ακινητοποιήσεις.....	27
14.	Επενδύσεις σε ακίνητα (εκμισθώσεις ακινήτων) .....	31
15.	Επενδύσεις σε συνδεδεμένες επιχειρήσεις.....	32
16.	Λοιπές μακροπρόθεσμες απαιτήσεις.....	32
17.	Αποθέματα.....	33
18.	Πελάτες και λοιπές εμπορικές απαιτήσεις.....	33
19.	Λοιπές απαιτήσεις.....	34
20.	Λοιπά κυκλοφοριακά στοιχεία ενεργητικού.....	34
21.	Ταμειακά διαθέσιμα και ισοδύναμα.....	34
22.	Ίδια Κεφάλαια.....	35
22.1	Μετοχικό κεφάλαιο.....	35
22.2	Λοιπά αποθεματικά.....	36
23.	Υποχρεώσεις παροχών προσωπικού λόγω εξόδου από την υπηρεσία.....	36
24.	Δανειακές υποχρεώσεις.....	37
24.1	Μακροπρόθεσμα δάνεια.....	37
24.2	Χρηματοδοτικές μισθώσεις.....	39
24.3	Βραχυπρόθεσμες δανειακές υποχρεώσεις /Μακροπρόθεσμες υποχρεώσεις πληρωτέες την επόμενη χρήση.....	39
25.	Λοιπές μακροπρόθεσμες υποχρεώσεις.....	40
26.	Προβλέψεις.....	40
27.	Προμηθευτές και οι λοιπές υποχρεώσεις.. ..	41
28.	Τρέχουσες φορολογικές υποχρεώσεις.....	41
29.	Λοιπές βραχυπρόθεσμες υποχρεώσεις.....	41
30.	Ταμειακές ροές από λειτουργικές δραστηριότητες.....	42
31.	Ενδεχόμενες απαιτήσεις - υποχρεώσεις.....	42
32.	Συναλλαγές με συνδεδεμένα μέρη.....	43
33.	Δικαστικές και Διαιτητικές Διαδικασίες.....	44
34.	Αριθμός απασχολούμενου προσωπικού.....	44
35.	Γεγονότα μετά την ημερομηνία του ισολογισμού.....	44

## ΚΑΤΑΣΤΑΣΗ ΛΟΓΑΡΙΑΣΜΟΥ ΑΠΟΤΕΛΕΣΜΑΤΩΝ ΓΙΑ ΤΗΝ ΠΕΡΙΟΔΟ ΠΟΥ ΕΛΗΞΕ ΤΗΝ 31 ΜΑΡΤΙΟΥ 2007 ΚΑΙ 2006

(Όλα τα ποσά είναι εκφρασμένα σε ευρώ εκτός από τα στοιχεία μετοχών)

		Ο ΟΜΙΛΟΣ			
Σημειώσεις		1/7/2006- 31/03/2007	1/01/2007- 31/03/2007	1/7/2005- 31/03/2006	1/01/2006- 31/03/2006
<b>Κύκλος εργασιών</b>		<b>269.378.268</b>	<b>66.197.041</b>	<b>213.830.666</b>	<b>47.004.242</b>
	Κόστος πωληθέντων	(131.617.676)	(30.660.280)	(106.621.311)	(21.818.668)
<b>Μικτό κέρδος</b>		<b>137.760.592</b>	<b>35.536.761</b>	<b>107.209.355</b>	<b>25.185.574</b>
	Λοιπά έσοδα εκμετάλλευσης	2.653.096	469.206	2.568.420	1151958
	Έξοδα διάθεσης	(58.110.404)	(17.051.509)	(48.256.485)	(13872424)
	Έξοδα διοίκησης	(9.049.147)	(2.951.924)	(8.193.587)	(2.499305)
	Λοιπά έξοδα εκμετάλλευσης	(2.082.574)	(682.748)	(1.951.678)	(740860)
<b>Κέρδη προ φόρων, χρηματοδοτικών και επενδυτικών αποτελεσμάτων</b>		<b>71.171.563</b>	<b>15.319.786</b>	<b>51.376.025</b>	<b>9.224.943</b>
	Χρηματοοικονομικά Έξοδα	(5.189.757)	(1.619.457)	(4.324.952)	(1.190.126)
	Χρηματοοικονομικά Έσοδα	1.502.138	558.677	515.903	171.872
		<b>(3.687.619)</b>	<b>(1.060.780)</b>	<b>(3.809.049)</b>	<b>(1.018.254)</b>
<b>Κέρδη προ φόρων</b>		<b>67.483.944</b>	<b>14.259.006</b>	<b>47.566.976</b>	<b>8.206.689</b>
	Φόρος εισοδήματος	(17.747.717)	(4.191.896)	(13.710.388)	(2.404.923)
<b>Κέρδη μετά από φόρους</b>		<b>49.736.227</b>	<b>10.067.110</b>	<b>33.856.588</b>	<b>5.801.766</b>
<b>Κατανεμημένα σε :</b>					
	Μετόχους της μητρικής	49.736.227	10.067.110	33.856.588	5.801.766
	Δικαιώματα μειοψηφίας	-	-	-	-
<b>Κέρδη ανά μετοχή</b>					
	<b>Βασικά κέρδη ανά μετοχή</b>	<b>0,82</b>	<b>0,17</b>	<b>0,70</b>	<b>0,12</b>
	Μειωμένα κέρδη ανά μετοχή	0.78	0.16	-	-
	Μέσος σταθμικός αριθμός μετοχών	60.617.358	60.617.358	48.674.274	48.674.274
<b>Μη συνεχιζόμενες λειτουργίες:</b>		<b>Δεν υφίστανται</b>			
	Κέρδη προ φόρων, χρηματοδοτικών, επενδυτικών αποτελεσμάτων και αποσβέσεων	<b>77.683.561</b>	<b>17.490.754</b>	57.633.952	11.249.699
	Κέρδη προ φόρων, χρηματοδοτικών και επενδυτικών αποτελεσμάτων	<b>71.171.563</b>	<b>15.319.786</b>	51.376.025	9.224.943
	<b>Κέρδη προ φόρων</b>	<b>67.483.944</b>	<b>14.259.006</b>	47.566.976	8.206.689
	<b>Κέρδη μετά από φόρους</b>	<b>49.736.227</b>	<b>10.067.110</b>	33.856.588	5.801.766

Οι συνοδευτικές σημειώσεις αποτελούν αναπόσπαστο κομμάτι των οικονομικών καταστάσεων

**ΚΑΤΑΣΤΑΣΗ ΛΟΓΑΡΙΑΣΜΟΥ ΑΠΟΤΕΛΕΣΜΑΤΩΝ**  
ΓΙΑ ΤΗΝ ΠΕΡΙΟΔΟ ΠΟΥ ΕΛΗΞΕ ΤΗΝ 31 ΜΑΡΤΙΟΥ 2007 ΚΑΙ 2006

(Όλα τα ποσά είναι εκφρασμένα σε ευρώ εκτός από τα στοιχεία μετοχών)

		Η ΕΤΑΙΡΕΙΑ			
Σημειώσεις		1/7/2006- 31/03/2007	1/01/2007- 31/03/2007	1/7/2005- 31/03/2006	1/01/2006- 31/03/2006
<b>Κύκλος εργασιών</b>		<b>253.954.373</b>	<b>63.447.209</b>	<b>202.037.531</b>	<b>45.356.255</b>
	Κόστος πωληθέντων	(129.857.255)	(30.653.860)	(105.814.075)	(22.168.522)
<b>Μικτό κέρδος</b>		<b>124.097.118</b>	<b>32.793.349</b>	<b>96.223.456</b>	<b>23.187.733</b>
	Λοιπά έσοδα εκμετάλλευσης	2.641.659	462.897	2.504.085	1.088.933
	Έξοδα διάθεσης	(55.591.450)	(16.488.409)	(46.120.032)	(13.554.223)
	Έξοδα διοίκησης	(7.313.925)	(2.541.969)	(6.567.394)	(2.112.240)
	Λοιπά έξοδα εκμετάλλευσης	(2.082.574)	(682.748)	(1.951.678)	(740.860)
<b>Κέρδη προ φόρων, χρηματοδοτικών και επενδυτικών αποτελεσμάτων</b>		<b>61.750.828</b>	<b>13.543.121</b>	<b>44.088.437</b>	<b>7.869.343</b>
	Χρηματοοικονομικά Έξοδα	(4.737.372)	(1.459.978)	(3.839.788)	(1.092.106)
	Χρηματοοικονομικά Έσοδα	1.079.437	417.486	362.588	134.287
		<b>(3.657.935)</b>	<b>(1.042.492)</b>	<b>(3.477.200)</b>	<b>(957.819)</b>
<b>Κέρδη προ φόρων</b>		<b>58.092.893</b>	<b>12.500.629</b>	<b>40.611.237</b>	<b>6.911.524</b>
	Φόρος εισοδήματος	(16.807.830)	(4.015.523)	(12.877.046)	(2.308.141)
<b>Κέρδη μετά από φόρους</b>		<b>41.285.063</b>	<b>8.485.106</b>	<b>27.734.191</b>	<b>4.603.383</b>
<b>Κέρδη ανά μετοχή</b>					
	<b>Βασικά κέρδη ανά μετοχή</b>	<b>0,68</b>	<b>0,14</b>	<b>0,57</b>	<b>0,09</b>
	Μειωμένα κέρδη ανά μετοχή	0,65	0,13	-	-
	Μέσος σταθμικός αριθμός μετοχών	60.617.358	60.617.358	48.674.274	48.674.274
<b>Μη συνεχιζόμενες λειτουργίες:</b>		<b>Δεν υφίστανται</b>			
	Κέρδη προ φόρων, χρηματοδοτικών, επενδυτικών αποτελεσμάτων και αποσβέσεων	67.723.606	15.570.517	49.782.177	9.704.914
	Κέρδη προ φόρων, χρηματοδοτικών και επενδυτικών αποτελεσμάτων	61.750.828	13.543.121	44.088.437	7.869.343
<b>Κέρδη προ φόρων</b>		<b>58.092.893</b>	<b>12.500.629</b>	<b>40.611.237</b>	<b>6.911.524</b>
<b>Κέρδη μετά από φόρους</b>		<b>41.285.063</b>	<b>8.485.106</b>	<b>27.734.191</b>	<b>4.603.383</b>

Οι συνοδευτικές σημειώσεις αποτελούν αναπόσπαστο κομμάτι των οικονομικών καταστάσεων

**ΙΣΟΛΟΓΙΣΜΟΙ**

**ΓΙΑ ΤΗΝ ΠΕΡΙΟΔΟ ΠΟΥ ΕΛΗΞΕ 31 ΜΑΡΤΙΟΥ 2007 ΚΑΙ 30 ΙΟΥΝΙΟΥ 2006**

(Όλα τα ποσά είναι εκφρασμένα σε ευρώ εκτός αν αναφέρεται διαφορετικά

	Σημειώσεις	Ο ΟΜΙΛΟΣ		Η ΕΤΑΙΡΕΙΑ	
		31/3/2007	30/6/2006	31/3/2007	30/6/2006
<b>Ενεργητικό</b>					
<b>Μη κυκλοφοριακά στοιχεία ενεργητικού</b>					
Ενσώματες ακινητοποιήσεις	13	190.131.987	158.081.897	158.110.960	133.189.376
Επενδύσεις σε ακίνητα	14	8.875.453	9.154.234	8.875.453	9.154.234
Επενδύσεις σε συνδεδεμένες επιχειρήσεις	15	0	-	19.979.894	11.329.814
Λοιπές μακροπρόθεσμες απαιτήσεις	16	2.784.293	2.872.793	2.763.849	2.852.650
		<b>201.791.733</b>	<b>170.108.924</b>	<b>189.730.156</b>	<b>156.526.074</b>
<b>Κυκλοφοριακά περιουσιακά στοιχεία</b>					
Αποθέματα	17	108.673.720	100.746.670	103.889.783	95.899.555
Πελάτες και λοιπές εμπορικές απαιτήσεις	18	16.474.563	19.209.907	17.784.477	20.283.868
Λοιπές απαιτήσεις	19	32.207.640	29.402.761	27.593.947	32.553.766
Λοιπά κυκλοφοριακά στοιχεία ενεργητικού	20	2.012.375	1.418.362	2.012.375	1.418.362
Ταμειακά διαθέσιμα και ισοδύναμα	21	61.354.811	21.818.592	47.372.595	8.980.606
		<b>220.723.109</b>	<b>172.596.292</b>	<b>198.653.177</b>	<b>159.136.157</b>
<b>Σύνολο ενεργητικού</b>		<b>422.514.842</b>	<b>342.705.216</b>	<b>388.383.333</b>	<b>315.662.231</b>
<b>Ίδια κεφάλαια &amp; υποχρεώσεις</b>					
<b>Ίδια κεφάλαια αποδιδόμενα στους μετόχους της μητρικής</b>					
Μετοχικό κεφάλαιο	22.1	84.864.301	84.864.301	84.864.301	84.864.301
Αποθεματικό υπέρ το άρτιο	22.1	7.678.828	7.678.828	7.678.828	7.678.828
Συναλλαγματικές διαφορές μετατροπής		(155.917)	251.369	0	0
Λοιπά αποθεματικά	22.2	37.255.911	10.936.176	37.255.911	10.936.176
Κέρδη εις νέον		73.994.759	64.510.904	50.814.521	49.781.830
		<b>203.637.882</b>	<b>168.241.578</b>	<b>180.613.561</b>	<b>153.261.135</b>
<b>Δικαιώματα μειοψηφίας</b>			0	0	0
<b>Σύνολο ιδίων κεφαλαίων</b>		<b>203.637.882</b>	<b>168.241.578</b>	<b>180.613.561</b>	<b>153.261.135</b>
<b>Μακροπρόθεσμες υποχρεώσεις</b>					
Υποχρεώσεις παροχών προσωπικού λόγω εξόδου από την υπηρεσία	23	1.566.039	1.347.152	1.566.039	1.347.152
Μακροπρόθεσμες δανειακές υποχρεώσεις	24	96.307.876	75.102.712	88.252.652	67.031.547
Λοιπές μακροπρόθεσμες υποχρεώσεις	25	3.526	1.254	3.526	1.254
Αναβαλλόμενες φορολογικές υποχρεώσεις		3.664.823	3.709.770	3.663.397	3.707.408
<b>Σύνολο μακροπροθέσμων υποχρεώσεων</b>		<b>101.542.264</b>	<b>80.160.888</b>	<b>93.485.614</b>	<b>72.087.361</b>
<b>Βραχυπρόθεσμες υποχρεώσεις</b>					
Προβλέψεις	26	332.637	441.164	332.637	441.164
Προμηθευτές και λοιπές υποχρεώσεις	27	55.283.372	44.161.274	54.960.598	43.602.682
Τρέχουσες φορολογικές υποχρεώσεις	28	25.039.278	24.912.957	23.954.837	23.459.971
Βραχυπρόθεσμες δανειακές υποχρεώσεις	24	313.554	-	-	-
Μακροπρόθεσμες υποχρεώσεις πληρωτέες στην επόμενη χρήση	24	21.179.753	16.919.163	20.895.977	15.772.772
Λοιπές βραχυπρόθεσμες υποχρεώσεις	29	15.186.102	7.868.192	14.140.109	7.037.146
<b>Σύνολο βραχυπροθέσμων υποχρεώσεων</b>		<b>117.334.696</b>	<b>94.302.750</b>	<b>114.284.158</b>	<b>90.313.735</b>
<b>Σύνολο υποχρεώσεων</b>		<b>218.876.960</b>	<b>174.463.638</b>	<b>207.769.772</b>	<b>162.401.096</b>
<b>Σύνολο ιδίων κεφαλαίων και υποχρεώσεων</b>		<b>422.514.842</b>	<b>342.705.216</b>	<b>388.383.333</b>	<b>315.662.231</b>

Οι συνοδευτικές σημειώσεις αποτελούν αναπόσπαστο κομμάτι των οικονομικών καταστάσεων

**ΚΑΤΑΣΤΑΣΗ ΜΕΤΑΒΟΛΩΝ ΙΔΙΩΝ ΚΕΦΑΛΑΙΩΝ ΟΜΙΛΟΥ**  
**ΓΙΑ ΤΗΝ ΠΕΡΙΟΔΟ ΠΟΥ ΕΛΗΞΕ ΤΗΝ 31 ΜΑΡΤΙΟΥ 2007 ΚΑΙ 2006**  
 (Όλα τα ποσά είναι εκφρασμένα σε ευρώ εκτός αν αναφέρεται διαφορετικά)

**Ο ΟΜΙΛΟΣ**

Σημ	Μετοχικό κεφάλαιο	Αποθεματικό υπέρ το άρτιο	Συναλλαγματικές διαφορές μετατροπής	Τακτικό αποθεματικό	Αφορολόγητα αποθεματικά	Έκτακτα αποθεματικά	Λοιπά αποθέματα	Αποτελέσματα Εις νέον	Σύνολο Ιδίων Κεφαλαίων
<b>Προσαρμοσμένα υπόλοιπα κατά την 1η Ιουλίου 2006, σύμφωνα με τα ΔΠΧΠ</b>	<b>84.864.301</b>	<b>7.678.828</b>	<b>251.369</b>	<b>5.014.763</b>	<b>5.907.183</b>	<b>0</b>	<b>14.230</b>	<b>64.510.904</b>	<b>168.241.578</b>
Μετατρέψιμο ομολογιακό δάνειο που αναγνωρίζεται απευθείας στα ίδια κεφάλαια							13.176		13.176
Τακτοποίηση αναβαλλόμενων φόρων στοιχείων καταχωρημένων απευθείας στα ίδια κεφάλαια							-3.821		-3.821
Συναλλαγματικές διαφορές μετατροπής ξένων θυγατρικών			-407.286						-407.286
Καθαρό εισόδημα αναγνωρισμένο απ' ευθείας στα ίδια κεφάλαια	0	0	-407.286	0	0	0	9.355		-397.931
Καθαρά Αποτελέσματα Περιόδου 01/07/2006-31/3/2007								49.736.227	49.736.227
Συνολικό Αναγνωριζόμενο Κέρδος Περιόδου	0	0	0	0	0	0	0	49.736.227	49.736.227
Μερίσματα πληρωθέντα								-13.941.992	-13.941.992
Τακτικό αποθεματικό				2.063.437				-2.063.437	0
Έκτακτα αποθεματικά						24.246.943		-24.246.943	0
<b>Σύνολα προσαρμογών</b>	<b>0</b>	<b>0</b>	<b>-407.286</b>	<b>2.063.437</b>	<b>0</b>	<b>24.246.943</b>	<b>9.355</b>	<b>9.483.855</b>	<b>35.396.304</b>
<b>Υπόλοιπο των Ιδίων Κεφαλαίων κατά την 31<sup>η</sup> Μαρτίου 2007</b>	<b>84.864.301</b>	<b>7.678.828</b>	<b>-155.917</b>	<b>7.078.200</b>	<b>5.907.183</b>	<b>24.246.943</b>	<b>23.585</b>	<b>73.994.759</b>	<b>203.637.882</b>
<b>Υπόλοιπα κατά την 1<sup>η</sup> Ιουλίου 2005, σύμφωνα με τα ΔΠΧΠ</b>	<b>36.495.360</b>	<b>0</b>	<b>311.254</b>	<b>5.014.763</b>	<b>5.907.183</b>	<b>41.033.061</b>	<b>23.145</b>	<b>26.183.466</b>	<b>114.968.232</b>
Τακτοποίηση αναβαλλόμενων φόρων, στοιχείων καταχωρημένων απευθείας στα ίδια κεφάλαια							4.801		4.801
Συναλλαγματικές διαφορές μετατροπής ξένων θυγατρικών			-103.516						-103.516
Καθαρό εισόδημα αναγνωρισμένο απ' ευθείας στα ίδια κεφάλαια			-103.516				4.801		-98.715
Καθαρά Αποτελέσματα Περιόδου 01/07/2005-31/3/2006								33.856.588	33.856.588
Συνολικό Αναγνωριζόμενο Κέρδος Περιόδου	0	0	0	0	0	0	0	33.856.588	33.856.588
Μερίσματα πληρωθέντα								-11.113.226	-11.113.226
Αύξηση μετοχικού κεφαλαίου	3.916.212	11.098.497					-13.716		15.000.993
<b>Σύνολα προσαρμογών</b>	<b>3.916.212</b>	<b>11.098.497</b>	<b>-103.516</b>	<b>0</b>	<b>0</b>	<b>0</b>	<b>-8.915</b>	<b>22.743.362</b>	<b>37.744.355</b>
<b>Υπόλοιπο των Ιδίων Κεφαλαίων κατά την 31<sup>η</sup> Μαρτίου 2006</b>	<b>40.411.572</b>	<b>11.098.497</b>	<b>207.737</b>	<b>5.014.763</b>	<b>5.907.183</b>	<b>41.033.061</b>	<b>14.230</b>	<b>48.926.829</b>	<b>152.613.872</b>

Οι συνοδευτικές σημειώσεις αποτελούν αναπόσπαστο κομμάτι των οικονομικών καταστάσεων



**ΚΑΤΑΣΤΑΣΗ ΜΕΤΑΒΟΛΩΝ ΙΔΙΩΝ ΚΕΦΑΛΑΙΩΝ ΕΤΑΙΡΕΙΑΣ**

**ΓΙΑ ΤΗΝ ΠΕΡΙΟΔΟ ΠΟΥ ΕΛΗΞΕ ΤΗΝ 31 ΜΑΡΤΙΟΥ 2007 ΚΑΙ 2006**

(Όλα τα ποσά είναι εκφρασμένα σε ευρώ εκτός αν αναφέρεται διαφορετικά)

**Η ΕΤΑΙΡΕΙΑ**

Σημ	Μετοχικό κεφάλαιο	Αποθεματικό υπέρ το άρτιο	Τακτικό αποθεματικό	Αφορολόγητα αποθεματικά	Έκτακτα αποθεματικά	Λοιπά αποθέματ α	Αποτελέσματα Εις νέον	Σύνολο Ιδίων Κεφαλαίων
<b>Υπόλοιπα κατά την 1<sup>η</sup> Ιουλίου 2006, σύμφωνα με τα ΔΠΧΠ</b>	<b>84.864.301</b>	<b>7.678.828</b>	<b>5.014.763</b>	<b>5.907.183</b>	<b>0</b>	<b>14.230</b>	<b>49.781.830</b>	<b>153.261.135</b>
Μετατρέψιμο ομολογιακό δάνειο που αναγνωρίζεται απευθείας στα ίδια κεφάλαια						13.176		13.176
Τακτοποίηση αναβαλλόμενων φόρων στοιχείων καταχωρημένων απευθείας στα ίδια κεφάλαια						-3.821		-3.821
Καθαρό εισόδημα αναγνωρισμένο απ' ευθείας στα ίδια κεφάλαια	0	0	0	0	0	9.355	0	9.355
Καθαρά Αποτελέσματα Περιόδου 01/07/2006-31/3/2007							41.285.063	41.285.063
Συνολικό Αναγνωριζόμενο Κέρδος Περιόδου	0	0	0	0	0	0	41.285.063	41.285.063
Μερίσματα πληρωθέντα							-13.941.992	-13.941.992
Τακτικό αποθεματικό			2063.437				-2.063.437	0
Έκτακτα αποθεματικά					24.246.943		-24.246.943	0
<b>Σύνολα προσαρμογών</b>	<b>0</b>	<b>0</b>	<b>2063.437</b>	<b>0</b>	<b>24.246.943</b>	<b>9.355</b>	<b>1.032.691</b>	<b>27.352.426</b>
<b>Υπόλοιπο των Ιδίων Κεφαλαίων κατά την 31η Μαρτίου 2006</b>	<b>84.864.301</b>	<b>7.678.828</b>	<b>7.078.200</b>	<b>5.907.183</b>	<b>24.246.943</b>	<b>23.585</b>	<b>50.814.521</b>	<b>180.613.561</b>
<b>Υπόλοιπα κατά την 1<sup>η</sup> Ιουλίου 2005, σύμφωνα με τα ΔΠΧΠ</b>	<b>36.495.360</b>	<b>0</b>	<b>5.014.763</b>	<b>5.907.183</b>	<b>41.033.061</b>	<b>23.145</b>	<b>19.351.320</b>	<b>107.824.832</b>
Τακτοποίηση αναβαλλόμενων φόρων, στοιχείων καταχωρημένων απευθείας στα ίδια κεφάλαια						4.801		4.801
Καθαρό εισόδημα αναγνωρισμένο απ' ευθείας στα ίδια κεφάλαια	0	0	0	0	0	4.801	0	4.801
Καθαρά Αποτελέσματα Περιόδου 01/07/2005-31/3/2006							27.734.191	27.734.191
Συνολικό Αναγνωριζόμενο Κέρδος Περιόδου	0	0	0	0	0	0	27.734.191	27.734.191
Μερίσματα πληρωθέντα							-11.113.226	-11.113.226
Αύξηση μετοχικού κεφαλαίου	3.916.212	11.098.497				-13.716		15.000.993
<b>Σύνολα προσαρμογών</b>	<b>3.916.212</b>	<b>11.098.497</b>	<b>0</b>	<b>0</b>	<b>0</b>	<b>-8.915</b>	<b>16.620.965</b>	<b>31.626.759</b>
<b>Υπόλοιπο των Ιδίων Κεφαλαίων κατά την 31η Μαρτίου 2006</b>	<b>40.411.572</b>	<b>11.098.497</b>	<b>5.014.763</b>	<b>5.907.183</b>	<b>41.033.061</b>	<b>14.230</b>	<b>35.972.285</b>	<b>139.451.591</b>

Οι συνοδευτικές σημειώσεις αποτελούν αναπόσπαστο κομμάτι των οικονομικών καταστάσεων

**ΚΑΤΑΣΤΑΣΗ ΤΑΜΕΙΑΚΩΝ ΡΩΝ**

**ΓΙΑ ΤΗ ΧΡΗΣΗ ΠΟΥ ΕΛΗΞΕ ΤΗΝ 31<sup>Η</sup> ΜΑΡΤΙΟΥ 2007 ΚΑΙ 2006**

(Όλα τα ποσά είναι εκφρασμένα σε ευρώ εκτός αν αναφέρεται διαφορετικά)

	Εημερώσεις	Ο ΟΜΙΛΟΣ		Η ΕΤΑΙΡΕΙΑ	
		31/3/2007	31/3/2006	31/3/2007	31/3/2006
<b>Ταμειακές ροές από λειτουργικές δραστηριότητες</b>					
Ταμειακές ροές από λειτουργικές δραστηριότητες		84.571.341	39.768.097	79.058.558	32.384.847
Τόκοι πληρωθέντες	30	(4.376.541)	(4.286.244)	(4.098.824)	(3.801.079)
Καταβληθέντοι φόροι		(14.476.855)	(12.498.111)	(13.952.112)	(11.914.811)
<b>Καθαρές ταμειακές ροές από λειτουργικές δραστηριότητες</b>		<b>65.717.945</b>	<b>22.983.742</b>	<b>61.007.623</b>	<b>16.668.957</b>
<b>Ταμειακές ροές από επενδυτικές δραστηριότητες</b>					
Αγορές ενσώματων παγίων στοιχείων		(36.935.332)	(14.651.497)	(30.883.402)	(10.305.130)
Εισπραξεις από πωλήσεις ενσώματων παγίων στοιχείων		99.573	56.171	99.573	56.171
Δάνεια χορηγηθέντα σε συνδεδεμένα μέρη		-	-	(201.873)	-
Ποσά προορισμένα για αύξηση μετοχικού κεφαλαίου θυγατρικής		-	-	4.157.076	(2.709.133)
Αγορά θυγατρικών		(1.827.159)	-	(8.650.080)	(255.624)
Τόκοι εισπραχθέντες		1.362.837	515.903	1.079.437	362.588
<b>Καθαρές ταμειακές ροές από επενδυτικές δραστηριότητες</b>		<b>(37.300.080)</b>	<b>(14.079.423)</b>	<b>(34.399.268)</b>	<b>(12.851.128)</b>
<b>Ταμειακές ροές από χρηματοδοτικές δραστηριότητες</b>					
Έκδοση κοινών μετοχών		-	3.916.212	-	3.916.212
Μερίσματα πληρωθέντα σε μετόχους της μητρικής		(13.931.481)	(11.108.611)	(13.931.481)	(11.108.611)
Δάνεια αναληφθέντα		41.571.422	(335.635)	41.571.422	-
Εξοφλήσεις δανείων		(15.682.966)	(7.243.155)	(15.216.856)	(4.414.892)
Εξοφλήσεις υποχρεώσεων από χρηματοδοτικές μισθώσεις		(653.155)	(653.859)	(639.449)	(648.484)
<b>Καθαρές ταμειακές ροές από χρηματοδοτικές δραστηριότητες</b>		<b>11.303.820</b>	<b>(15.425.048)</b>	<b>11.783.635</b>	<b>(12.255.775)</b>
<b>Καθαρή αύξηση/(μείωση) στα ταμειακά διαθέσιμα και ισοδύναμα</b>					
Ταμειακά διαθέσιμα και ισοδύναμα έναρξης περιόδου		21.818.592	31.454.561	8.980.606	24.462.426
Συναλλαγματικές διαφορές στα ταμειακά διαθέσιμα και ισοδύναμα		(185.466)	(103.538)	-	-
<b>Ταμειακά διαθέσιμα και ισοδύναμα λήξης περιόδου</b>		<b>61.354.811</b>	<b>24.830.294</b>	<b>47.372.597</b>	<b>16.024.480</b>
<b>Διαθέσιμα στο ταμείο</b>					
Υπόλοιπο αλληλόχρεων λογαριασμών τραπεζών		2.131.730	2.911.346	2.096.276	2.892.233
Καταθέσεις όψεως και προθεσμίας		8.954.198	2.355.837	8.954.198	1.569.091
Ταμειακά διαθέσιμα και ισοδύναμα διαθεσίμων		50.268.883	19.563.111	36.322.123	11.563.156
<b>Ταμειακά διαθέσιμα και ισοδύναμα λήξης περιόδου</b>		<b>61.354.811</b>	<b>24.830.294</b>	<b>47.372.597</b>	<b>16.024.480</b>

Οι συνοδευτικές σημειώσεις αποτελούν αναπόσπαστο κομμάτι των οικονομικών καταστάσεων

## ΣΗΜΕΙΩΣΕΙΣ ΣΤΙΣ ΕΝΔΙΑΜΕΣΕΣ ΟΙΚΟΝΟΜΙΚΕΣ ΚΑΤΑΣΤΑΣΕΙΣ ΤΗΣ 31<sup>ΗΣ</sup> ΜΑΡΤΙΟΥ 2007

### 1. Περιγραφή επιχείρησης

Η JUMBO είναι μία ανώνυμη εμπορική εταιρεία που ιδρύθηκε βάσει των νόμων της ελληνικής δημοκρατίας. Αναφορές στην «ΕΤΑΙΡΕΙΑ» ή «JUMBO Α.Ε.Ε.» περιλαμβάνουν, εκτός αν τα περιεχόμενα υποδεικνύουν το αντίθετο, τον Όμιλο «JUMBO» και τις πλήρως ενοποιούμενες θυγατρικές του.

Ο διακριτικός τίτλος της Εταιρείας είναι «JUMBO», είναι κατοχυρωμένος τόσο στο καταστατικό της, όσο και στο τμήμα σημάτων του Υπουργείου Ανάπτυξης ως ομώνυμο σήμα προϊόντων και υπηρεσιών «JUMBO» με αριθμό 127218 με διάρκεια προστασίας κατόπιν παρατάσεως μέχρι 5/6/2015.

Η Εταιρεία ιδρύθηκε το έτος 1986 (ΦΕΚ 3234/26.11.1986) με αρχική διάρκεια τριάντα χρόνια (30). Με απόφαση της από 03.05.2006 Έκτακτης Γενικής Συνέλευσης των μετόχων, η οποία εγκρίθηκε με την αρ. Κ2-6817/09.05.2006 απόφαση του Υπουργείου Ανάπτυξης, η διάρκεια της Εταιρείας παρατάθηκε σε εβδομήντα χρόνια (70) από την καταχώρησή της στο Μητρώο Ανωνύμων Εταιρειών.

Η αρχική καταστατική έδρα της Εταιρείας ήταν στο δήμο Γλυφάδας, στην οδό Αγγέλου Μεταξά αριθμός 11. Με την ίδια ως άνω απόφαση της από 03.05.2006 Έκτακτης Γενικής Συνέλευσης των μετόχων, η οποία εγκρίθηκε με την αρ. Κ2-6817/09.05.2006 απόφαση του Υπουργείου Ανάπτυξης, η έδρα της Εταιρείας μεταφέρθηκε στο δήμο Μοσχάτου Αττικής και συγκεκριμένα στην οδό Κύπρου 9 και Ύδρας Τ.Κ. 183 46, όπου στεγάζονται και τα κεντρικά γραφεία αυτής.

Η Εταιρεία είναι εγγεγραμμένη στο Μητρώο Ανωνύμων Εταιρειών του Υπουργείου Ανάπτυξης, Διεύθυνση Ανωνύμων Εταιρειών και Πίστεως, με Αρ. Μ.Α.Ε. 7650/06/Β/86/04.

Η δραστηριότητα της Εταιρείας διέπεται από τον Κ.Ν.2190/1920.

Η κύρια δραστηριότητα της Εταιρείας είναι η λιανική πώληση παιχνιδιών, βρεφικών ειδών, εποχιακών ειδών, ειδών διακόσμησης και ειδών βιβλιοχαρτοπωλείου και εμπίπτει σύμφωνα με το δελτίο ΣΤΑΚΟΔ 03 της Εθνικής Στατιστικής Υπηρεσίας της Ελλάδος (Ε.Σ.Υ.Ε.) στον κλάδο «Λοιπό λιανικό εμπόριο καινούργιων ειδών σε ειδικευμένα καταστήματα» μ.α.κ. (κατηγορία ΣΤΑΚΟΔ 525.9). Μικρό τμήμα των δραστηριοτήτων της αποτελεί και η χονδρική εμπορεία παιχνιδιών και συναφών ειδών σε τρίτους.

Η Εταιρεία από 19/7/1997 αποτελεί εισηγμένη εταιρεία στο Χρηματιστήριο Αθηνών. Από τον Απρίλιο του 2005 συμμετέχει στο δείκτη MID 40. Με βάση τις διατάξεις του νέου Κανονισμού του Χ.Α., η Εταιρεία πληροί το κριτήριο για να εισαχθεί στην κατηγορία «μεγάλης κεφαλαιοποίησης» και σύμφωνα με το άρθρο 339 αυτού, από 28/11/2005 (ημερομηνία έναρξης εφαρμογής του), οι μετοχές της Εταιρείας εντάσσονται στην κατηγορία αυτή. Επίσης, το Χ.Α., σε εφαρμογή της από 24/11/2005 απόφασης του Διοικητικού Συμβουλίου του, περί υιοθέτησης του μοντέλου κλαδικής κατάταξης FTSE Dow Jones Industry Classification Benchmark (ICB), από 2/1/2006 κατέταξε την Εταιρεία στον κλάδο Οικονομικής Δραστηριότητας Παιχνίδια (Toys), ο οποίος περιλαμβάνει μόνο την εταιρεία «JUMBO».

Μέσα στα 21 χρόνια λειτουργίας της, η Εταιρεία εξελίχθηκε σε μία από τις μεγαλύτερες επιχειρήσεις λιανικής πώλησης.

Τα μέχρι σήμερα εξαιρετικά αποτελέσματα δικαιώνουν πλήρως τους σχεδιασμούς της διοίκησης. Από το τριετές πλάνο των 5 Μητροπολιτικών καταστημάτων στην Αττική που έχει ήδη ανακοινωθεί και το άμεσο κλείσιμο 3 μικρών καταστημάτων, ήδη ξεκίνησε η λειτουργία του πρώτου μητροπολιτικού καταστήματος στην περιοχή του Πειραιά το οποίο έτυχε της αναμενόμενης υποδοχής από το καταναλωτικό κοινό της ευρύτερης περιοχής και τερμάτισε η λειτουργία των 3 μικρότερων καταστημάτων με αποτέλεσμα σήμερα ο συνολικός αριθμός των καταστημάτων JUMBO σε Ελλάδα και Κύπρο να φτάνει τα 39. Ο τερματισμός λειτουργίας των τριών καταστημάτων ουδόλως επηρέασε τις εκτιμήσεις της διοίκησης σχετικά με το ρυθμό αύξησης των πωλήσεων και κατά την τρέχουσα οικονομική χρήση.

Παράλληλα η θυγατρική εταιρεία του Ομίλου στην Κύπρο μέσω της εξαγοράς της Κυπριακής εταιρείας ASPETTO LTD και της Ρουμανικής εταιρείας WESTLOOK SRL έχει προχωρήσει σε αγορά εκτάσεως 46.000 τ.μ. στο Βουκουρέστι της Ρουμανίας.

Η επέκταση του Ομίλου στα Βαλκάνια υλοποιείται κανονικά. Σύμφωνα με τον προγραμματισμό, το πρώτο κατάστημα JUMBO στη Σόφια της Βουλγαρίας θα είναι έτοιμο σε 6 περίπου μήνες, περί τον

Οκτώβριο του 2007 ώστε να λειτουργήσει πλήρως τον Δεκέμβριο 2007. Ο Όμιλος Jumbo συνεχίζει να επενδύει δυναμικά στην αγορά γης σε Βουλγαρία και Ρουμανία και σύντομα θα ανακοινώσει την κατασκευή και δεύτερου καταστήματος στη Βουλγαρία.

Κατά την 31η Μαρτίου 2007 ο Όμιλος απασχολούσε 1.999 άτομα, εκ των οποίων 1.892 μόνιμο προσωπικό και 107 έκτακτο προσωπικό, ο δε μέσος όρος του προσωπικού για την περίοδο του 9μήνου 2006/2007 κομάνθηκε στα 2.133 άτομα (1.674 μόνιμο προσωπικό και 459 άτομα έκτακτο προσωπικό).

## **2. Σύνοψη των σημαντικών λογιστικών αρχών**

Οι βασικές λογιστικές αρχές που υιοθετήθηκαν για την κατάρτιση αυτών των λογιστικών καταστάσεων διατυπώνονται παρακάτω:

### **2.1 Βάση κατάρτισης των Οικονομικών Καταστάσεων**

Οι συνημμένες ενδιάμεσες οικονομικές καταστάσεις του Ομίλου και της Εταιρείας (στο εξής Οικονομικές Καταστάσεις) με ημερομηνία 31 Μαρτίου 2007, που καλύπτουν την περίοδο από 1<sup>η</sup> Ιουλίου 2006 έως 31<sup>η</sup> Μαρτίου 2007 έχουν συνταχθεί σύμφωνα με την αρχή του ιστορικού κόστους, την αρχή της συνέχισης της δραστηριότητάς (going concern) και είναι σύμφωνες με τα Διεθνή Πρότυπα Χρηματοοικονομικής Πληροφόρησης (ΔΠΧΠ) όπως αυτά έχουν εκδοθεί από την Επιτροπή Διεθνών Λογιστικών Προτύπων (IASB), καθώς και των διερμηνειών τους, όπως αυτές έχουν εκδοθεί από την Επιτροπή Διερμηνείας Προτύπων (I.F.R.I.C.) της IASB, και ειδικότερα είναι σύμφωνες με το ΔΛΠ 34 περί ενδιάμεσων οικονομικών καταστάσεων.

Οι ενδιάμεσες συνοπτικές οικονομικές καταστάσεις δεν περιλαμβάνουν όλες τις πληροφορίες και σημειώσεις που απαιτούνται στις ετήσιες οικονομικές καταστάσεις της Εταιρείας και του Ομίλου της 30<sup>ης</sup> Ιουνίου 2006 και πρέπει να διαβάζονται σε συνάρτηση με τις οικονομικές καταστάσεις της Εταιρείας και του Ομίλου της 30<sup>ης</sup> Ιουνίου 2006.

Οι λογιστικές αρχές και οι υπολογισμοί βάσει των οποίων συντάχθηκαν οι ενδιάμεσες οικονομικές καταστάσεις, είναι συνεπείς με αυτές που χρησιμοποιήθηκαν για τη σύνταξη των ετήσιων οικονομικών καταστάσεων της χρήσης 2005-2006 και έχουν εφαρμοσθεί με συνέπεια σε όλες τις περιόδους που παρουσιάζονται.

Η σύνταξη οικονομικών καταστάσεων σύμφωνα με τα Δ.Π.Χ.Π. (ή IFRS) απαιτεί τη χρήση εκτιμήσεων και κρίσεων από τη Διοίκηση της Εταιρείας κατά την εφαρμογή των λογιστικών αρχών. Οι σημαντικές παραδοχές για την εφαρμογή των λογιστικών μεθόδων της εταιρείας επισημαίνονται όπου κρίνεται κατάλληλο. Οι εκτιμήσεις και οι κρίσεις στις οποίες προβαίνει η Διοίκηση αξιολογούνται συνεχώς και βασίζονται σε εμπειρικά δεδομένα και άλλους παράγοντες συμπεριλαμβανομένων των προσδοκιών για μελλοντικά γεγονότα που θεωρούνται αναμενόμενα από εύλογες συνθήκες.

### **2.2 Υιοθέτηση καινούργιων και αναθεωρημένων Διεθνών Προτύπων Χρηματοοικονομικής Πληροφόρησης και Διερμηνειών**

Η Επιτροπή Διεθνών Λογιστικών Προτύπων καθώς και η Επιτροπή Διερμηνειών έχουν ήδη εκδώσει μια σειρά νέων λογιστικών προτύπων και ερμηνειών τα οποία δεν αποτελούν κομμάτι του «IFRS Stable Platform 2005».

Τα ΔΠΧΠ και οι ΔΕΕΧΠ είναι υποχρεωτικές για τις λογιστικές περιόδους που αρχίζουν από την 1<sup>η</sup> Ιανουαρίου 2006. Αναφορικά με τα πρότυπα και τις διερμηνείες που μπορεί να έχουν εφαρμογή στον Όμιλο, η εκτίμηση του Ομίλου, σχετικά με την επίδραση αυτών των νέων προτύπων και ερμηνειών για την περίοδο από 1<sup>η</sup> Ιουλίου 2006 έως 31<sup>η</sup> Μαρτίου 2007 έχει ως εξής:

- ΔΠΧΠ 6 «Εξερεύνηση και εκτίμηση ορυκτών πόρων»  
Το ΔΠΧΠ 6 εφαρμόζεται για τις περιόδους που ξεκινούν από την 1/1/2006. Η υιοθέτηση του προτύπου δεν επηρέασε και ούτε αναμένεται να επηρεάσει τις οικονομικές καταστάσεις του Ομίλου.
- ΔΕΕΧΠ 4. Προσδιορισμός εάν μια απαίτηση περιλαμβάνει μίσθωση

Το ΔΕΕΧΠ 4 εφαρμόζεται σε ετήσιες περιόδους που αρχίζουν από την 1<sup>η</sup> Ιανουαρίου 2006. Η εφαρμογή του ΔΕΕΧΠ 4 δεν άλλαξε τον λογιστικό χειρισμό οποιαδήποτε από τις ισχύουσες συμβάσεις του Ομίλου.

- ΔΕΕΧΠ 5. Δικαιώματα από επένδυση σε ταμείο για χρηματοδότηση παροπλισμού, ανάπλασης και περιβαλλοντικής αποκατάστασης.

Δεν έχει εφαρμογή στον Όμιλο και δεν θα επηρεάσει τις οικονομικές καταστάσεις του Ομίλου.

Η Επιτροπή Διεθνών Λογιστικών Προτύπων καθώς και η Επιτροπή Ερμηνειών έχουν εκδώσει μια σειρά νέων λογιστικών προτύπων και ερμηνειών οι οποίες είναι υποχρεωτικές για τις λογιστικές περιόδους που αρχίζουν από την 1<sup>η</sup> Ιανουαρίου 2007.

Η εκτίμηση του Ομίλου σχετικά με την επίδραση αυτών των νέων προτύπων και ερμηνειών έχει ως εξής:

- ΔΠΧΠ 7, «Γνωστοποιήσεις Χρηματοοικονομικών μέσων»  
Ο όμιλος θα εφαρμόσει το ΔΠΧΠ 7 από την 1/1/2007.
- Τροποποιήσεις στο ΔΛΠ 1 «Παρουσίαση των οικονομικών καταστάσεων - γνωστοποιήσεις κεφαλαίων»  
Ο όμιλος θα εφαρμόσει τις τροποποιήσεις του ΔΛΠ 1 από την 1/1/2007.
- ΔΕΕΧΠ 7 «Εφαρμογή της διαδικασίας επαναδιατύπωσης κάτω από το ΔΛΠ 29 "Οικονομικές καταστάσεις σε υπερπληθωριστικές οικονομίες"»  
Δεν αναμένεται επηρεασμός των οικονομικών καταστάσεων του Ομίλου.
- ΔΕΕΧΠ 8 «Σκοπός του ΔΠΧΠ 2»  
Δεν αναμένεται επηρεασμός των οικονομικών καταστάσεων του Ομίλου.
- ΔΕΕΧΠ 9 «Επανεκτίμηση Ενσωματωμένων Παραγώγων»  
Δεν αναμένεται επηρεασμός των οικονομικών καταστάσεων του Ομίλου.
- ΔΕΕΧΠ 10 «Ενδιάμεσες οικονομικές αναφορές και απομείωση»  
Ο Όμιλος εφήρμοσε τη ΔΕΕΧΠ 10 από την 1/11/2006.

### **3. Πληροφόρηση κατά τομέα**

Ως επιχειρηματικός τομέας ορίζεται μία ομάδα στοιχείων ενεργητικού και δραστηριοτήτων που παρέχουν εμπορεύματα, προϊόντα και υπηρεσίες, τα οποία υπόκεινται σε διαφορετικούς κινδύνους και αποδόσεις από εκείνα άλλων επιχειρηματικών τομέων. Ως γεωγραφικός τομέας, ορίζεται μία γεωγραφική περιοχή, στην οποία παρέχονται εμπορεύματα, προϊόντα και υπηρεσίες και η οποία υπόκειται σε διαφορετικούς κινδύνους και αποδόσεις από άλλες γεωγραφικές περιοχές.

Η κύρια δραστηριότητα του Ομίλου είναι η λιανική πώληση παιχνιδιών, ειδών βρεφανάπτυξης (μπεμπέ), ειδών βιβλιοχαρτοπωλείου κλπ συναφών και ομοειδών ειδών. Μικρό τμήμα των δραστηριοτήτων της αποτελεί και η χονδρική εμπορία παιχνιδιών σε τρίτους.

Γεωγραφικά ο Όμιλος δραστηριοποιείται μέσω του δικτύου πωλήσεων που έχει αναπτύξει στην Ελλάδα και στην Κύπρο, ενώ μεσοπρόθεσμα αναμένεται η δραστηριοποίηση του δικτύου πωλήσεων της Βουλγαρίας και μακροπρόθεσμα της Ρουμανίας. Οι γεωγραφικοί τομείς (θέσεις) καθορίζονται από την τοποθεσία των περιουσιακών στοιχείων και της λειτουργικής του δραστηριότητας.

### **4. Κύριες λογιστικές αρχές**

#### **4.1 Βάση ενοποίησης**

Συνδεδεμένες είναι όλες οι εταιρείες που διοικούνται και ελέγχονται, άμεσα ή έμμεσα, από άλλη εταιρεία (μητρική), είτε μέσω της κατοχής της πλειοψηφίας των μετοχών της εταιρείας στην οποία έγινε η επένδυση, είτε μέσω της εξάρτησής της από την τεχνογνωσία που της παρέχει ο Όμιλος. Δηλαδή, συνδεδεμένες είναι οι επιχειρήσεις πάνω στις οποίες ασκείται έλεγχος από την μητρική. Η JUMBO Α.Ε.Ε. αποκτά και ασκεί έλεγχο μέσω των δικαιωμάτων ψήφου. Η ύπαρξη τυχόν δυνητικών δικαιωμάτων

ψήφου τα οποία είναι ασκήσιμα κατά τον χρόνο σύνταξης των οικονομικών καταστάσεων, λαμβάνεται υπόψη προκειμένου να στοιχειοθετηθεί αν η μητρική ασκεί τον έλεγχο επί των θυγατρικών.

Οι συνδεδεμένες ενοποιούνται πλήρως (ολική ενοποίηση) με την μέθοδο της αγοράς από την ημερομηνία που αποκτάται ο έλεγχος επί αυτών και παύουν να ενοποιούνται από την ημερομηνία που τέτοιος έλεγχος δεν υφίσταται.

Η εξαγορά θυγατρικής από τον Όμιλο ενοποιείται με τη μέθοδο της αγοράς (πλήρης ενοποίηση). Το κόστος κτήσης μιας θυγατρικής είναι η εύλογη αξία των περιουσιακών στοιχείων που δόθηκαν, των μετοχών που εκδόθηκαν και των υποχρεώσεων που αναλήφθηκαν κατά την ημερομηνία της ανταλλαγής, πλέον τυχόν κόστους άμεσα συνδεδεμένου με την συναλλαγή. Τα εξατομικευμένα περιουσιακά στοιχεία, υποχρεώσεις και ενδεχόμενες υποχρεώσεις που αποκτώνται σε μία επιχειρηματική συνένωση επιμετρώνται κατά την εξαγορά στις εύλογες αξίες τους ανεξαρτήτως του ποσοστού συμμετοχής.

Το κόστος αγοράς πέραν της εύλογης αξίας των επί μέρους στοιχείων που αποκτήθηκαν, καταχωρείται ως υπεραξία. Αν το συνολικό κόστος της αγοράς είναι μικρότερο από την εύλογη αξία των επί μέρους στοιχείων που αποκτήθηκαν, η διαφορά καταχωρείται άμεσα στα αποτελέσματα.

Ειδικά για τις επιχειρηματικές συνενώσεις που είχαν πραγματοποιηθεί πριν την ημερομηνία μετάβασης του Ομίλου στα ΔΠΧΠ (30 Ιουνίου 2004) χρησιμοποιήθηκε η εξαίρεση του ΔΠΧΠ 1 και δεν εφαρμόστηκε αναδρομικά η μέθοδος της εξαγοράς. Στα πλαίσια της παραπάνω εξαίρεσης η Εταιρεία δεν επαναυπολόγησε το κόστος κτήσης των θυγατρικών που είχαν αποκτηθεί πριν από την ημερομηνία μετάβασης στα ΔΠΧΠ, ούτε την εύλογη αξία των αποκτηθέντων στοιχείων του ενεργητικού και των υποχρεώσεων κατά την ημερομηνία της εξαγοράς.

Κατά συνέπεια η αρνητική υπεραξία που αναγνωρίστηκε κατά την ημερομηνία μετάβασης, στηρίχθηκε στην εξαίρεση του ΔΠΧΠ 1, και λόγω του ότι με βάση τις προηγούμενες λογιστικές αρχές εμφανιζόταν αρνητικά στα ίδια κεφάλαια το ποσό της υπεραξίας συμψηφίστηκε με τα αποτελέσματα εις νέον του Ομίλου. Διεταιρικές συναλλαγές, υπόλοιπα και μη πραγματοποιημένα κέρδη από συναλλαγές μεταξύ των εταιρειών του Ομίλου απαλείφονται στις ενοποιημένες οικονομικές καταστάσεις. Οι μη πραγματοποιημένες ζημιές, επίσης απαλείφονται, εκτός εάν η συναλλαγή παρέχει ενδείξεις απομείωσης, του μεταβιβασθέντος στοιχείου ενεργητικού.

Στις ατομικές οικονομικές καταστάσεις οι επενδύσεις σε συνδεδεμένες επιχειρήσεις αποτιμώνται στο κόστος κτήσης τους το οποίο αποτελεί την εύλογη αξία του τμήματος μειωμένο με τα άμεσα έξοδα που σχετίζονται με την αγορά της επένδυσης.

## 4.2 Δομή του Ομίλου

Οι επιχειρήσεις που περιλαμβάνονται στην πλήρη ενοποίηση της JUMBO Α.Ε.Ε. είναι οι ακόλουθες:

### Μητρική Εταιρεία:

Η Ανώνυμη Εμπορική Εταιρεία με την επωνυμία «JUMBO Ανώνυμη Εμπορική Εταιρεία» και το διακριτικό τίτλο «JUMBO» ιδρύθηκε το έτος 1986, με έδρα σήμερα στο Μοσχάτο Αττικής (οδός Κύπρου 9 & Ύδρας), είναι εισηγμένη από το έτος 1997 στην Παράλληλη Αγορά του Χρηματιστηρίου Αξιών Αθηνών και είναι εγγεγραμμένη στο Μητρώο Ανωνύμων Εταιρειών του Υπουργείου Ανάπτυξης με ΑΡ.Μ.Α.Ε. 7650/06/Β/86/04. Η εταιρεία έχει καταταγεί στην κατηγορία Μεγάλης Κεφαλαιοποίησης του Χρηματιστηρίου Αθηνών.

### Θυγατρικές εταιρείες:

1. Η θυγατρική εταιρεία με την επωνυμία «Jumbo Trading Ltd», είναι Κυπριακή εταιρία περιορισμένης ευθύνης (Limited). Ιδρύθηκε το έτος 1991. Έδρα αυτής, η Λευκωσία Κύπρου (Λεωφ. Αβραάμ Αντωνίου 9, Κάτω Λακατάμια της Λευκωσίας). Είναι εγγεγραμμένη στο Μητρώο Εφόρου Εταιριών Κύπρου με αριθμό E 44824. Δραστηριοποιείται στην Κύπρο στο ίδιο αντικείμενο με τη μητρική δηλαδή το λιανικό εμπόριο παιχνιδιών. Η Μητρική κατέχει το 100% των μετοχών και των δικαιωμάτων ψήφου αυτής.

2. Η θυγατρική εταιρεία την Βουλγαρία με την επωνυμία «JUMBO EC.B.» συστάθηκε την 1η Σεπτεμβρίου 2005 ως Μονοπρόσωπη Εταιρία Περιορισμένης Ευθύνης με αριθμό Μητρώου - Μεριδίας 96904, τόμος 1291 του Πρωτοδικείου Σόφιας και σύμφωνα με τις πρόνοιες και προϋποθέσεις του αρ. 115 Ε.Ν. Έδρα αυτής η Σόφια Βουλγαρίας (Δήμος Βιτόσα, λεωφόρος Βουλγαρίας αρ. 60Γ, όροφος 8,

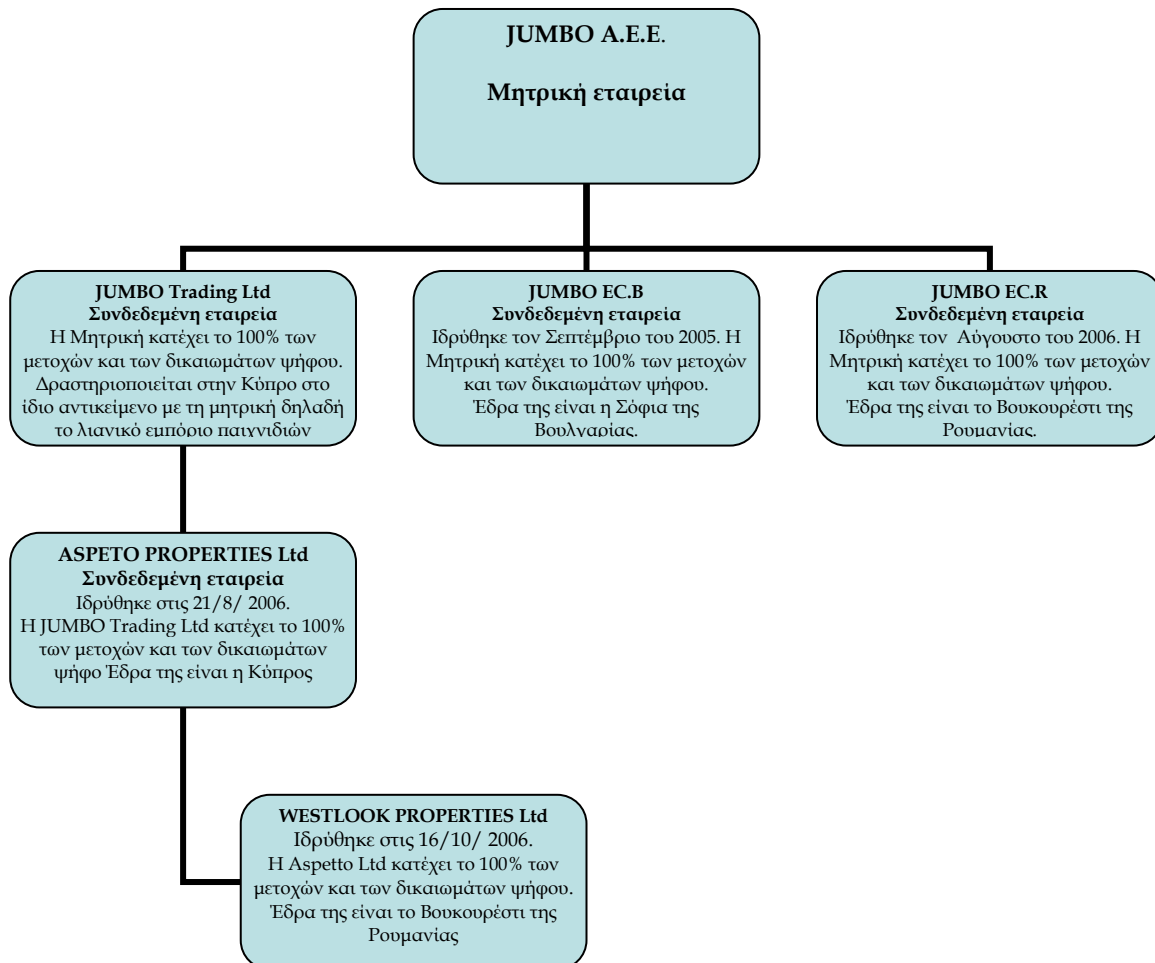
διαμέρισμα 47). Η Μητρική κατέχει το 100% των μετοχών και των δικαιωμάτων ψήφου αυτής.

3. Η νέα θυγατρική εταιρεία στη Ρουμανία με την επωνυμία «JUMBO EC.R.» συστάθηκε την 9η Αυγούστου 2006 ως εταιρεία περιορισμένης ευθύνης (srl) με αριθμό διάταξης στο εμπορικό Μητρώο J40/12864/2006, με έδρα το Βουκουρέστι (τομέας 4, Sos. Giurgiului, αρ.129, πολυκατοικία 2, Σκάλα 1, όροφος 1, διαμ. 3). Η Μητρική κατέχει το 100% των μετοχών και των δικαιωμάτων ψήφου αυτής.

4. Στις 1/3/2007 η εταιρεία Jumbo Trading Ltd εξαγόρασε το 100% του μετοχικού κεφαλαίου της εταιρείας ASPETTO Ltd έναντι ποσού € 1.430.000. Η ASPETTO Ltd προχώρησε σε αύξηση του μετοχικού της κεφαλαίου κατά ποσό € 3.240.000 με κεφαλαιοποίηση ισόποσου δανείου που είχε δοθεί από την JUMBO TRADING Ltd. Της Jumbo Trading Ltd Η ASPETTO Ltd ιδρύθηκε την 21/8/2006 με έδρα την Λευκωσία Κύπρου (Λεωφ. Αβραάμ Αντωνίου 9, Κάτω Λακατάμια της Λευκωσίας).

Η εταιρεία WESTLOOK Ltd είναι θυγατρικής της εταιρείας ASPETTO Ltd η οποία κατέχει το 100% του μετοχικού της κεφαλαίου. Έδρα της είναι το Βουκουρέστι Ρουμανίας (BUCAREST, District No 4, 90-92 Calea Serban Voda, 4<sup>th</sup> Floor) Η εταιρεία αυτή ιδρύθηκε στις 16/10/2006.

Η επίδραση στα έσοδα του ομίλου από τις δύο αυτές εταιρείες την 31/3/2007 είναι μηδενική ενώ η επίδραση στα αποτελέσματα ανέρχεται σε ζημιά ύψους € 7.957



#### 4.3 Νόμισμα λειτουργίας, παρουσίασης και μετατροπή ξένων νομισμάτων

Τα στοιχεία των οικονομικών καταστάσεων των εταιρειών του Ομίλου επιμετρώνται βάσει του νομίσματος του πρωτεύοντος οικονομικού περιβάλλοντος, στο οποίο λειτουργεί ο Όμιλος (λειτουργικό νόμισμα). Οι ενοποιημένες οικονομικές καταστάσεις παρουσιάζονται σε Ευρώ, που είναι το λειτουργικό νόμισμα και το νόμισμα παρουσίασης της μητρικής Εταιρείας.

Οι συναλλαγές σε ξένα νομίσματα μετατρέπονται στο λειτουργικό νόμισμα με τη χρήση των ισοτιμιών που ισχύουν κατά την ημερομηνία των συναλλαγών. Κέρδη και ζημιές από συναλλαγματικές διαφορές οι οποίες προκύπτουν από την εκκαθάριση τέτοιων συναλλαγών κατά την διάρκεια της περιόδου και από την μετατροπή των νομισματικών στοιχείων που εκφράζονται σε ξένο νόμισμα με τις ισχύουσες ισοτιμίες κατά την ημερομηνία ισολογισμού, καταχωρούνται στα αποτελέσματα. Οι συναλλαγματικές διαφορές από μη νομισματικά στοιχεία που αποτιμώνται στην εύλογη αξία τους, θεωρούνται ως τμήμα της εύλογης αξίας και συνεπώς καταχωρούνται όπως και οι διαφορές της εύλογης αξίας.

Οι εκτός Ελλάδος δραστηριότητες του Ομίλου σε ξένα νομίσματα (οι οποίες αποτελούν κατά κανόνα αναπόσπαστο μέρος των δραστηριοτήτων της μητρικής), μετατρέπονται στο νόμισμα λειτουργίας με τη χρήση των ισοτιμιών που ισχύουν κατά την ημερομηνία των συναλλαγών, ενώ τα στοιχεία του ενεργητικού και παθητικού των δραστηριοτήτων στο εξωτερικό, που προκύπτουν κατά την ενοποίηση, μετατρέπονται σε Ευρώ με τις συναλλαγματικές ισοτιμίες που ισχύουν κατά την ημερομηνία του ισολογισμού.

Οι ατομικές οικονομικές καταστάσεις των εταιρειών που μετέχουν στην ενοποίηση, και οι οποίες αρχικά παρουσιάζονται σε νόμισμα διαφορετικό από το νόμισμα παρουσίασης του Ομίλου, έχουν μετατραπεί σε ευρώ. Τα στοιχεία του ενεργητικού και οι υποχρεώσεις έχουν μεταφραστεί σε ευρώ στην ισοτιμία κλεισίματος την ημερομηνία του ισολογισμού. Τα έσοδα και τα έξοδα έχουν μετατραπεί στο νόμισμα παρουσίασης του Ομίλου στις μέσες ισοτιμίες κατά την αναφερόμενη περίοδο. Όποιες διαφορές προκύπτουν από αυτή την διαδικασία έχουν χρεωθεί / (πιστωθεί) σε αποθεματικό συναλλαγματικών διαφορών μετατροπής, της καθαρής θέσης.

#### 4.4 Ενώματες ακινητοποιήσεις

Τα πάγια στοιχεία του ενεργητικού απεικονίζονται στις οικονομικές καταστάσεις στις αξίες κτήσεως τους ή στις αξίες τεκμαιρόμενου κόστους όπως αυτό προσδιορίστηκε βάση εύλογων αξιών κατά την ημερομηνίες μετάβασης, μείον, τις συσσωρευμένες αποσβέσεις και τυχόν απαξιώσεις των παγίων. Το κόστος κτήσεως περιλαμβάνει όλες τις άμεσα επιρριπτές δαπάνες για την απόκτηση των στοιχείων.

Μεταγενέστερες δαπάνες καταχωρούνται σε επαύξηση της λογιστικής αξίας των ενσωμάτων παγίων ή ως ξεχωριστό πάγιο μόνον κατά την έκταση που οι δαπάνες αυτές αυξάνουν τα μελλοντικά οικονομικά οφέλη που αναμένεται να εισρεύσουν από τη χρήση του παγίου στοιχείου και το κόστος τους μπορεί να επιμετρηθεί αξιόπιστα. Το κόστος επισκευών και συντηρήσεων καταχωρείται στα αποτελέσματα όταν πραγματοποιούνται.

Οι αποσβέσεις των ενσωμάτων παγίων (πλην οικοπέδων τα οποία δεν αποσβένονται) υπολογίζονται με την σταθερή μέθοδο μέσα στην ωφέλιμη ζωή τους που έχει εκτιμηθεί ως εξής:

Κτίρια	30 - 35 έτη
Μηχανολογικός εξοπλισμός	5 - 20 έτη
Αυτοκίνητα	5 - 7 έτη
Λοιπός εξοπλισμός	4 - 10 έτη
Ηλεκτρονικοί υπολογιστές και προγράμματα	3 - 5 έτη

Οι υπολειμματικές αξίες και οι ωφέλιμες ζωές των ενσωμάτων παγίων υπόκεινται σε επανεξέταση σε κάθε ημερομηνία ισολογισμού. Όταν οι λογιστικές αξίες των ενσωμάτων ακινητοποιήσεων υπερβαίνουν την ανακτήσιμη αξία τους, η διαφορά (απομείωση) καταχωρείται άμεσα ως έξοδο στα αποτελέσματα.

Κατά την πώληση ενσωμάτων ακινητοποιήσεων, οι διαφορές μεταξύ του τιμήματος που λαμβάνεται και της λογιστικής τους αξίας καταχωρούνται ως κέρδη ή ζημιές στα αποτελέσματα.



**Δικαίωμα Χρήσης Ενσώματων Στοιχείων:** Δικαιώματα εκμετάλλευσης ενσώματων στοιχείων που παραχωρούνται στα πλαίσια συμβάσεων κατασκευής ή εκμετάλλευσης έργων (αντισταθμιστικά οφέλη) αποτιμώνται στο κόστος κτήσης τους, εύλογη αξία τους κατά την ημερομηνία παραχώρησης τους, μείον τις αποσβέσεις.

**Λογισμικό:** Οι άδειες λογισμικού αποτιμώνται στο κόστος κτήσεως μείον τις αποσβέσεις και τυχόν ζημιές απομείωσης.

#### 4.5 Μειώσεις της αξίας περιουσιακών στοιχείων

Τα στοιχεία του ενεργητικού που αποσβένονται υπόκεινται σε έλεγχο απομείωσης της αξίας τους όταν υπάρχουν ενδείξεις ότι η λογιστική αξία τους δεν θα ανακτηθεί. Η ανακτήσιμη αξία είναι το μεγαλύτερο ποσό μεταξύ της εύλογης αξίας του στοιχείου (καθαρή αξία πώλησης μειωμένη με τα σχετικά έξοδα πώλησης) και της αξίας λόγω χρήσης. Η ζημία λόγω μείωσης της αξίας των στοιχείων του ενεργητικού αναγνωρίζεται από την επιχείρηση, όταν η λογιστική αξία των στοιχείων αυτών (ή της Μονάδας Δημιουργίας Ταμειακών Ροών) είναι μεγαλύτερη από το ανακτήσιμο ποσό της.

Καθαρή αξία πώλησης θεωρείται το ποσό από την πώληση του στοιχείου του ενεργητικού στα πλαίσια μιας αμοτεροβαρούς συναλλαγής στην οποία τα μέρη έχουν πλήρη γνώση και προσχωρούν οικειοθελώς, μετά από την αφαίρεση κάθε πρόσθετου άμεσου κόστους διάθεσης του στοιχείου ενεργητικού. Αξία χρήσης είναι η παρούσα αξία των εκτιμώμενων μελλοντικών ταμειακών ροών που αναμένεται να εισρεύσουν στην επιχείρηση από τη χρήση του στοιχείου ενεργητικού και από την διάθεση του στο τέλος της εκτιμώμενης ωφέλιμης ζωής του.

#### 4.6 Χρηματοοικονομικά μέσα

Χρηματοοικονομικό μέσο είναι κάθε σύμβαση που δημιουργεί ένα χρηματοοικονομικό στοιχείο ενεργητικού σε μία επιχείρηση και μια χρηματοοικονομική υποχρέωση ή ένα συμμετοχικό τίτλο σε μια άλλη επιχείρηση.

##### **Χρηματοοικονομικά στοιχεία αποτιμώμενα στην εύλογη αξία της μέσω της κατάστασης αποτελεσμάτων χρήσης**

Πρόκειται για χρηματοοικονομικά στοιχεία ενεργητικού, που ικανοποιούν οποιαδήποτε από τις παρακάτω προϋποθέσεις:

- Χρηματοοικονομικά στοιχεία ενεργητικού που κατέχονται για εμπορικούς σκοπούς (συμπεριλαμβάνονται τα παράγωγα, εκτός από εκείνα που είναι καθορισμένα και αποτελεσματικά μέσα αντιστάθμισης, αυτά που αποκτώνται ή δημιουργούνται με σκοπό την πώληση ή την επαναγορά και τέλος αυτά που αποτελούν μέρος ενός χαρτοφυλακίου από αναγνωρισμένα χρηματοοικονομικά μέσα).
- Κατά την αρχική αναγνώριση ορίζεται από την επιχείρηση ως στοιχείο που αποτιμάται στην εύλογη αξία, με αναγνώριση των μεταβολών στην Κατάσταση Αποτελεσμάτων Χρήσης.
- Στον Ισολογισμό του Ομίλου οι συναλλαγές και η αποτίμηση σε εύλογες αξίες των παραγώγων απεικονίζονται σε ξεχωριστά κονδύλια του Ενεργητικού και των Υποχρεώσεων με τίτλο «Παράγωγα Χρηματοοικονομικά Στοιχεία». Οι μεταβολές στην εύλογη αξία των παραγώγων καταχωρούνται στην κατάσταση αποτελεσμάτων χρήσης.

Ο Όμιλος δεν κατείχε τέτοιου είδους χρηματοοικονομικά στοιχεία μέχρι την ημερομηνία παρουσίασης των συγκεκριμένων καταστάσεων.

##### **Δάνεια και Απαιτήσεις**

Περιλαμβάνουν μη παράγωγα χρηματοοικονομικά στοιχεία ενεργητικού με σταθερές ή προσδιορισμένες πληρωμές, τα οποία δεν διαπραγματεύονται σε ενεργές αγορές. Στην κατηγορία αυτή (Δάνεια και Απαιτήσεις) δεν περιλαμβάνονται:

- απαιτήσεις από προκαταβολές για αγορά αγαθών ή υπηρεσιών,
- απαιτήσεις που έχουν να κάνουν με δοσοληψίες φόρων, οι οποίες έχουν επιβληθεί νομοθετικά από το κράτος,

- οτιδήποτε δεν καλύπτεται από σύμβαση ώστε να δίνει δικαίωμα στην επιχείρηση για λήψη μετρητών ή άλλων χρηματοοικονομικών παγίων στοιχείων.

Τα Δάνεια και οι Απαιτήσεις περιλαμβάνονται στο κυκλοφορούν ενεργητικό, εκτός από εκείνα με λήξεις μεγαλύτερες των 12 μηνών από την ημερομηνία ισολογισμού. Τα τελευταία συμπεριλαμβάνονται στα μη κυκλοφορούντα στοιχεία του ενεργητικού.

#### **Επενδύσεις κατεχόμενες ως την λήξη**

Περιλαμβάνει μη παράγωγα χρηματοοικονομικά περιουσιακά στοιχεία με πάγιες ή προσδιορισμένες πληρωμές και συγκεκριμένη λήξη και τα οποία ο Όμιλος έχει την πρόθεση και την δυνατότητα να τα διακρατήσει ως την λήξη τους. Ο Όμιλος δεν κατείχε επενδύσεις της κατηγορίας αυτής.

#### **Διαθέσιμα προς πώληση χρηματοοικονομικά στοιχεία ενεργητικού**

Περιλαμβάνει μη παράγωγα χρηματοοικονομικά περιουσιακά στοιχεία τα οποία είτε προσδιορίζονται σε αυτήν την κατηγορία, είτε δεν μπορούν να ενταχθούν σε κάποια από της ανωτέρω. Στη συνέχεια, τα διαθέσιμα προς πώληση χρηματοοικονομικά περιουσιακά στοιχεία αποτιμώνται στην εύλογη αξία τους και τα σχετικά κέρδη ή ζημιές καταχωρούνται σε αποθεματικό των ιδίων κεφαλαίων μέχρι τα στοιχεία αυτά πωληθούν ή χαρακτηρισθούν ως απομειωμένα.

Κατά την πώληση ή όταν χαρακτηρισθούν ως απομειωμένα, τα κέρδη ή οι ζημιές μεταφέρονται στα αποτελέσματα. Ζημιές απομείωσης που έχουν αναγνωρισθεί στα αποτελέσματα δεν αντιστρέφονται μέσω αποτελεσμάτων.

Οι αγορές και οι πωλήσεις των επενδύσεων αναγνωρίζονται κατά την ημερομηνία της συναλλαγής που είναι και η ημερομηνία που ο Όμιλος δεσμεύεται να αγοράσει ή να πωλήσει το στοιχείο. Οι επενδύσεις αρχικά αναγνωρίζονται στην εύλογη αξία τους πλέον των άμεσα επιρριπτέων στη συναλλαγή δαπανών, με εξαίρεση όσον αφορά τις άμεσα επιρριπτές στη συναλλαγή δαπάνες, για τα στοιχεία εκείνα που αποτιμώνται στην εύλογη αξία τους με μεταβολές στα αποτελέσματα. Οι επενδύσεις διαγράφονται όταν το δικαίωμα στις ταμειακές ροές από τις επενδύσεις λήγει ή μεταβιβάζεται και ο Όμιλος έχει μεταβιβάσει ουσιαδώς όλους τους κινδύνους και τις ανταμοιβές που συνεπάγεται η ιδιοκτησία.

#### **4.7 Αποθέματα**

Την ημερομηνία του ισολογισμού, τα αποθέματα αποτιμώνται στο χαμηλότερο του κόστους ή την καθαρή ρευστοποιήσιμη αξία. Η καθαρή ρευστοποιήσιμη αξία είναι η εκτιμώμενη τιμή πώλησης στην συνηθισμένη πορεία των εργασιών της επιχείρησης μείον οποιαδήποτε σχετικά έξοδα πώλησης. Το κόστος των αποθεμάτων δεν περιλαμβάνει χρηματοοικονομικά έξοδα. Η τιμή κτήσης των αποθεμάτων προσδιορίζεται με τη μέση ετήσια σταθμική τιμή.

#### **4.8 Εμπορικές απαιτήσεις**

Ο μεγαλύτερος όγκος πωλήσεων του Ομίλου πραγματοποιείται λιανικά. Οι απαιτήσεις από πελάτες καταχωρούνται αρχικά στην εύλογη αξία τους ενώ τυχόν υπόλοιπα που ξεφεύγουν των κανονικών ορίων πίστωσης αποτιμώνται στο αναπόσβεστο κόστος χρησιμοποιώντας την μέθοδο του πραγματικού επιτοκίου, μείον την πρόβλεψη για μείωση της αξίας της. Στην περίπτωση που η αναπόσβεστη αξία ή το κόστος της χρηματοοικονομικού στοιχείου υπερβαίνει την παρούσα αξία, τότε το στοιχείο αυτό αποτιμάται στο ανακτήσιμο ποσό αυτού, δηλαδή στη παρούσα αξία των μελλοντικών ροών του περιουσιακού στοιχείου, η οποία υπολογίζεται με βάση το πραγματικό αρχικό επιτόκιο. Η σχετική ζημία μεταφέρεται απευθείας στα αποτελέσματα χρήσης. Οι ζημιές απομείωσης, δηλαδή όταν υπάρχει αντικειμενική ένδειξη ότι ο Όμιλος δεν είναι σε θέση να εισπράξει όλα τα ποσά που οφείλονται με βάση τους συμβατικούς όρους, αναγνωρίζονται στα αποτελέσματα.

#### **4.9 Ταμειακά διαθέσιμα και ισοδύναμα ταμειακών διαθεσίμων**

Τα διαθέσιμα και ισοδύναμα διαθεσίμων περιλαμβάνουν τα μετρητά στην τράπεζα και στο ταμείο καθώς και τις βραχυπρόθεσμες επενδύσεις υψηλής ρευστότητας, τα προϊόντα της αγοράς χρήματος και τις τραπεζικές καταθέσεις. Ο Όμιλος θεωρεί τις προθεσμιακές καταθέσεις και της υψηλής ρευστότητας επενδύσεις με αρχική λήξη μικρότερη των τριών μηνών ως χρηματικά διαθέσιμα.

#### **4.10 Μετοχικό κεφάλαιο**

Έξοδα τα οποία πραγματοποιήθηκαν για την έκδοση μετοχών εμφανίζονται μετά την αφαίρεση του σχετικού φόρου εισοδήματος, σε μείωση του προϊόντος της έκδοσης αφαιρετικά από την καθαρή θέση. Τα έξοδα τα οποία σχετίζονται με την έκδοση μετοχών για την απόκτηση επιχειρήσεων περιλαμβάνονται στο κόστος κτήσεως της επιχειρήσεως που αποκτάται.

#### **4.11 Δανειακές υποχρεώσεις**

Οι δανειακές υποχρεώσεις καταχωρούνται αρχικά στο κόστος το οποίο αντανakλά την εύλογη τους αξία μειωμένη με τα σχετικά έξοδα σύναψης. Μετά την αρχική καταχώρηση, αποτιμώνται στο αναπόσβεστο κόστος με βάση τη μέθοδο του πραγματικού επιτοκίου. Τα κόστη δανεισμού αναγνωρίζονται ως έξοδο στη περίοδο κατά την οποία πραγματοποιούνται.

Τα δάνεια σε ξένο νόμισμα αποτιμώνται βάσει της τιμής κλεισίματος της εκάστοτε ημερομηνίας ισολογισμού, με εξαίρεση τα δάνεια εκείνα για τα οποία έχει καθοριστεί συγκεκριμένη ισοτιμία μετατροπής και αποπληρωμής κατά τη σύναψή τους.

#### **4.12 Μετατρέψιμα ομολογιακά δάνεια**

Με βάση το ΔΛΠ 32, το στοιχείο της υποχρέωσης των συγκεκριμένων δανείων καθορίζεται με βάση τη παρούσα αξία όλων των συμβατικά καθορισμένων μελλοντικών χρηματοροών, προεξοφλημένο με επιτόκιο που ίσχυε εκείνη την περίοδο στην αγορά για παρόμοια δάνεια χωρίς το δικαίωμα μετατροπής. Το υπόλοιπο μέρος, αν υπάρχει, αποτελεί στοιχείο της καθαρής θέσης αντιπροσωπεύοντας το ενσωματωμένο δικαίωμα μετατροπής της υποχρέωσης στα ίδια κεφάλαια του εκδότη.

Μετά τον επιμερισμό της αξίας του ομολόγου, οποιαδήποτε κέρδη ή ζημιές που σχετίζονται με το στοιχείο της υποχρέωσης αναγνωρίζονται στην κατάσταση αποτελεσμάτων, ενώ το τίμημα που σχετίζεται με τα ίδια κεφάλαια αναγνωρίζεται ως στοιχείο της καθαρής θέσης.

Σε περίπτωση μετατροπής του δανείου η διαφορά μεταξύ του υπολοίπου της δανειακής υποχρέωσης και του ποσού της αύξησης του μετοχικού κεφαλαίου αναγνωρίζεται στα ίδια κεφάλαια και συγκεκριμένα στο κονδύλι «Αποθεματικό υπέρ το άρτιο».

#### **4.13 Φορολογία εισοδήματος & αναβαλλόμενοι φόροι**

Η επιβάρυνση της περιόδου με φόρους εισοδήματος αποτελείται από τους τρέχοντες φόρους και τους αναβαλλόμενους φόρους, δηλαδή φόρους ή φορολογικές ελαφρύνσεις που σχετίζονται με τα οικονομικά οφέλη που προκύπτουν στην περίοδο αλλά έχουν ήδη καταλογιστεί ή θα καταλογιστούν από τις φορολογικές αρχές σε διαφορετικές περιόδους και προβλέψεις ενδεχόμενων φορολογικών υποχρεώσεων για ανέλεγκτες φορολογικά χρήσεις. Ο φόρος εισοδήματος αναγνωρίζεται στον λογαριασμό των αποτελεσμάτων της περιόδου, εκτός του φόρου εκείνου που αφορά συναλλαγές που καταχωρήθηκαν απευθείας στα ίδια κεφάλαια, οπότε καταχωρείται, κατά ανάλογο τρόπο, στα ίδια κεφάλαια.

Οι τρέχοντες φόροι εισοδήματος περιλαμβάνουν τις βραχυπρόθεσμες υποχρεώσεις ή και απαιτήσεις προς τις δημοσιονομικές αρχές που σχετίζονται με τους πληρωτέους φόρους επί του φορολογητέου εισοδήματος της περιόδου και τυχόν πρόσθετους φόρους εισοδήματος που αφορούν προηγούμενες χρήσεις.

Οι τρέχοντες φόροι επιμετρώνται σύμφωνα με τους φορολογικούς συντελεστές και τους φορολογικούς νόμους που εφαρμόζονται στις διαχειριστικές περιόδους με τις οποίες σχετίζονται, βασιζόμενα στο φορολογητέο κέρδος για το έτος. Οι αλλαγές στα βραχυπρόθεσμα φορολογικά στοιχεία του ενεργητικού ή τις υποχρεώσεις αναγνωρίζονται σαν μέρος των φορολογικών εξόδων στην κατάσταση αποτελεσμάτων χρήσης.

Ο αναβαλλόμενος φόρος εισοδήματος προσδιορίζεται με την μέθοδο της υποχρέωσης που προκύπτει από τις προσωρινές διαφορές μεταξύ της λογιστικής αξίας και της φορολογικής βάσης των στοιχείων του ενεργητικού και των υποχρεώσεων. Αναβαλλόμενος φόρος εισοδήματος δεν λογίζεται εάν προκύπτει από την αρχική αναγνώριση στοιχείου ενεργητικού ή παθητικού σε συναλλαγή, εκτός επιχειρηματικής συνένωσης, η οποία όταν έγινε δεν επηρέασε ούτε το λογιστικό ούτε το φορολογικό κέρδος ή ζημία.

Οι αναβαλλόμενες φορολογικές απαιτήσεις και υποχρεώσεις αποτιμώνται με βάση τους φορολογικούς συντελεστές που αναμένεται να εφαρμοστούν στην περίοδο κατά την οποία θα διακανονιστεί η απαίτηση ή η υποχρέωση, λαμβάνοντας υπόψη τους φορολογικούς συντελεστές (και φορολογικούς νόμους) που έχουν τεθεί σε ισχύ ή ουσιαστικά ισχύουν μέχρι την ημερομηνία του Ισολογισμού. Σε περίπτωση αδυναμίας σαφούς προσδιορισμού του χρόνου αναστροφής των προσωρινών διαφορών εφαρμόζεται ο φορολογικός συντελεστής που ισχύει κατά την επόμενη της ημερομηνίας του ισολογισμού χρήση.

Οι αναβαλλόμενες φορολογικές απαιτήσεις αναγνωρίζονται κατά την έκταση στην οποία θα υπάρξει μελλοντικό φορολογητέο κέρδος για την χρησιμοποίηση της προσωρινής διαφοράς που δημιουργεί την αναβαλλόμενη φορολογική απαίτηση.

Ο αναβαλλόμενος φόρος εισοδήματος αναγνωρίζεται για τις προσωρινές διαφορές που προκύπτουν από επενδύσεις σε θυγατρικές και συνδεδεμένες επιχειρήσεις, με εξαίρεση την περίπτωση που η αναστροφή των προσωρινών διαφορών ελέγχεται από τον Όμιλο και είναι πιθανό ότι οι προσωρινές διαφορές δεν θα αναστραφούν στο άμεσο μέλλον.

Οι περισσότερες αλλαγές στις αναβαλλόμενες φορολογικές απαιτήσεις ή υποχρεώσεις αναγνωρίζονται σαν ένα κομμάτι των φορολογικών εξόδων στην κατάσταση αποτελεσμάτων χρήσης. Οι μεταβολές στα στοιχεία του ενεργητικού ή των υποχρεώσεων που επηρεάζουν τις προσωρινές διαφορές αναγνωρίζονται κατευθείαν στα ίδια κεφάλαια του Ομίλου.

#### 4.14 Παροχές προς το προσωπικό

##### **Βραχυπρόθεσμες παροχές**

Οι βραχυπρόθεσμες παροχές προς τους εργαζομένους (εκτός από παροχές λήξης της εργασιακής σχέσης) σε χρήμα και σε είδος αναγνωρίζονται ως έξοδο όταν καθίστανται δεδουλευμένες. Τυχόν ανεξόφλητο ποσό καταχωρείται ως υποχρέωση, ενώ σε περίπτωση που το ποσό που ήδη καταβλήθηκε υπερβαίνει το ποσό των παροχών, η επιχείρηση αναγνωρίζει το υπερβάλλον ποσό ως στοιχείο του ενεργητικού της (προπληρωθέν έξοδο) μόνο κατά την έκταση που η προπληρωμή θα οδηγήσει σε μείωση μελλοντικών πληρωμών ή σε επιστροφή.

##### **Παροχές μετά την λήξη από την υπηρεσία**

Οι παροχές μετά την λήξη της απασχόλησης περιλαμβάνουν συντάξεις ή τις παροχές (ασφάλειες ζωής και ιατρική περίθαλψη) που παρέχει η επιχείρηση μετά την λήξη της απασχόλησης, ως αντάλλαγμα της υπηρεσίας των εργαζομένων. Συνεπώς περιλαμβάνουν τόσο προγράμματα καθορισμένων εισφορών όσο και προγράμματα καθορισμένων παροχών. Το δεδουλευμένο κόστος των προγραμμάτων καθορισμένων εισφορών καταχωρείται ως έξοδο στην περίοδο που αφορά.

##### **Πρόγραμμα καθορισμένων εισφορών**

Με βάση το πρόγραμμα καθορισμένων εισφορών, η υποχρέωση της επιχείρησης (νομική ή τεκμαιρόμενη) περιορίζεται στο ποσό που έχει συμφωνηθεί να συνεισφέρει στον φορέα (π.χ. ταμείο) που διαχειρίζεται τις εισφορές και χορηγεί τις παροχές. Συνεπώς το ποσό των παροχών που θα λάβει ο εργαζόμενος προσδιορίζεται από το ποσό που καταβάλλει η επιχείρηση (ή και ο εργαζόμενος) και από τις καταβληθείσες επενδύσεις των εισφορών αυτών.

Η πληρωτέα εισφορά από την επιχείρηση σε ένα πρόγραμμα καθορισμένων εισφορών, αναγνωρίζεται είτε ως μία υποχρέωση μετά και την αφαίρεση της εισφοράς που καταβλήθηκε, είτε ως ένα έξοδο.

##### **Πρόγραμμα καθορισμένων παροχών**

Η υποχρέωση που καταχωρείται στον ισολογισμό για τα προγράμματα καθορισμένων παροχών αποτελεί την παρούσα αξία της υποχρέωσης για την καθορισμένη παροχή μείον την εύλογη αξία των στοιχείων του ενεργητικού του προγράμματος (εάν υπάρχουν) και τις μεταβολές που προκύπτουν από οποιοδήποτε αναλογιστικό κέρδος ή ζημία και το κόστος της προϋπηρεσίας. Η δέσμευση της καθορισμένης παροχής υπολογίζεται ετησίως από ανεξάρτητο αναλογιστή με την χρήση της μεθόδου της προβεβλημένης πιστωτικής μονάδος (projected unit credit method). Για την προεξόφληση χρησιμοποιείται το επιτόκιο των μακροπρόθεσμων ομολόγων του Ελληνικού Δημοσίου.

Τα αναλογιστικά κέρδη και οι ζημιές είναι στοιχεία της υποχρέωσης της παροχής της επιχείρησης, όσο και του εξόδου το οποίο θα αναγνωριστεί στα αποτελέσματα. Αυτά που προκύπτουν από τις προσαρμογές με βάση τα ιστορικά δεδομένα και είναι πάνω ή κάτω από το περιθώριο του 10% της

σφραγισμένης υποχρέωσης, καταχωρούνται στα αποτελέσματα μέσα στον αναμενόμενο μέσο ασφαλιστικό χρόνο των συμμετεχόντων στο πρόγραμμα. Το κόστος προϋπηρεσίας αναγνωρίζεται άμεσα στα αποτελέσματα με εξαίρεση την περίπτωση που οι μεταβολές του προγράμματος εξαρτώνται από τον εναπομένοντα χρόνο υπηρεσίας των εργαζομένων. Στην περίπτωση αυτή το κόστος προϋπηρεσίας καταχωρείται στα αποτελέσματα με την σταθερή μέθοδο μέσα στην περίοδο ωρίμανσης.

#### **Παροχές τερματισμού της απασχόλησης**

Οι παροχές λόγω λήξης της εργασιακής σχέσης καταβάλλονται όταν οι εργαζόμενοι αποχωρούν πριν την ημερομηνία συνταξιοδότησεως. Ο Όμιλος καταχωρεί αυτές τις παροχές όταν δεσμεύεται, είτε όταν τερματίζει την απασχόληση υπαρχόντων εργαζομένων σύμφωνα με ένα λεπτομερές πρόγραμμα για το οποίο δεν υπάρχει πιθανότητα απόσυρσης, είτε όταν προσφέρει αυτές τις παροχές ως κίνητρο για εκούσια (εθελουσία) αποχώρηση. Όταν οι παροχές αυτές καθίστανται πληρωτέες σε περιόδους πέρα των δώδεκα μηνών από ημερομηνία του Ισολογισμού, τότε θα πρέπει να προεξοφλούνται με βάση τις αποδόσεις των υψηλής ποιότητας εταιρικών ομολόγων ή των κρατικών ομολόγων.

#### **4.15 Προβλέψεις και ενδεχόμενες υποχρεώσεις/ απαιτήσεις**

Προβλέψεις αναγνωρίζονται όταν ο Όμιλος έχει παρούσες νομικές ή τεκμαιρόμενες υποχρεώσεις ως αποτέλεσμα παρελθόντων γεγονότων, είναι πιθανή η εκκαθάρισή τους μέσω εκροών πόρων και η εκτίμηση του ακριβούς ποσού της υποχρέωσης μπορεί να πραγματοποιηθεί με αξιοπιστία. Οι προβλέψεις επισκοπούνται κατά την ημερομηνία σύνταξης κάθε ισολογισμού και προσαρμόζονται προκειμένου να αντανακλούν την παρούσα αξία της δαπάνης που αναμένεται να απαιτηθεί για τη διευθέτηση της υποχρέωσης.

Οι ενδεχόμενες υποχρεώσεις δεν αναγνωρίζονται στις οικονομικές καταστάσεις αλλά γνωστοποιούνται, εκτός αν η πιθανότητα εκροών πόρων οι οποίοι ενσωματώνουν οικονομικά οφέλη είναι ελάχιστη. Οι ενδεχόμενες απαιτήσεις δεν αναγνωρίζονται στις οικονομικές καταστάσεις αλλά γνωστοποιούνται εφόσον η εισροή οικονομικών οφελών είναι πιθανή.

#### **4.16 Μισθώσεις**

##### **Εταιρία Ομίλου ως Μισθωτής**

Οι μισθώσεις παγίων κατά τις οποίες μεταβιβάζονται στον Όμιλο όλοι οι κίνδυνοι και τα οφέλη που έχουν σχέση με την κυριότητα ενός στοιχείου του ενεργητικού, ανεξάρτητα από την τελική μεταβίβαση ή μη του τίτλου κυριότητας του στοιχείου αυτού, αποτελούν τις χρηματοδοτικές μισθώσεις. Οι μισθώσεις αυτές κεφαλαιοποιούνται με την έναρξη της μίσθωσης στη χαμηλότερη μεταξύ της εύλογης αξίας του παγίου στοιχείου ή της παρούσας αξίας των ελάχιστων μισθωμάτων.

Κάθε μίσθωμα επιμερίζεται μεταξύ της υποχρέωσης και των χρηματοοικονομικών εξόδων έτσι ώστε να επιτυγχάνεται ένα σταθερό επιτόκιο στην υπολειπόμενη χρηματοοικονομική υποχρέωση. Οι αντίστοιχες υποχρεώσεις από μισθώματα, καθαρές από χρηματοοικονομικά έξοδα, απεικονίζονται στις υποχρεώσεις. Το μέρος του χρηματοοικονομικού εξόδου που αφορά σε χρηματοδοτικές μισθώσεις αναγνωρίζεται στα αποτελέσματα χρήσης κατά τη διάρκεια της μίσθωσης. Τα πάγια που αποκτήθηκαν με χρηματοδοτική μίσθωση αποσβένονται στη μικρότερη περίοδο μεταξύ της ωφέλιμης ζωής των παγίων στοιχείων και της διάρκειας μίσθωσής της εκτός από τις περιπτώσεις όπου το πάγιο στοιχείο είναι βέβαιο ότι θα περιέλθει στην κυριότητα του Ομίλου μετά το τέλος της μισθωτικής περιόδου. Στις περιπτώσεις αυτές το πάγιο αποσβένεται με βάση την εκτίμηση της ωφέλιμης ζωής του.

Συμφωνίες μισθώσεων όπου ο εκμισθωτής μεταβιβάζει το δικαίωμα χρήσης ενός στοιχείου του ενεργητικού για μια συμφωνημένη χρονική περίοδο, χωρίς ωστόσο να μεταβιβάζει και τους κινδύνους και ανταμοιβές της ιδιοκτησίας του παγίου στοιχείου, ταξινομούνται ως λειτουργικές μισθώσεις. Οι πληρωμές που γίνονται για λειτουργικές μισθώσεις (καθαρές από τυχόν κίνητρα που προσφέρθηκαν από τον εκμισθωτή) αναγνωρίζονται στα αποτελέσματα χρήσης αναλογικά κατά τη διάρκεια της μίσθωσης.

##### **Εταιρία Ομίλου ως εκμισθωτής**

Πάγια που εκμισθώνονται με λειτουργικές μισθώσεις περιλαμβάνονται στις ενσώματες ακινητοποιήσεις του ισολογισμού. Αποσβένονται κατά τη διάρκεια της αναμενόμενης ωφέλιμης ζωής τους με βάση συνεπή με παρόμοιες ιδιότητες ενσώματες ακινητοποιήσεις. Το έσοδο του ενοικίου (καθαρό από τυχόν

κίνητρα που δόθηκαν της μισθωτές) αναγνωρίζεται με τη σταθερή μέθοδο κατά τη διάρκεια της περιόδου της μίσθωσης.

#### 4.17 Αναγνώριση εσόδων και εξόδων

##### Έσοδα

Τα έσοδα περιλαμβάνουν την εύλογη αξία πωλήσεων αγαθών και παροχής υπηρεσιών, καθαρά από Φόρο Προστιθέμενης Αξίας, εκπτώσεις και επιστροφές. Τα ενδοεταιρικά έσοδα μέσα στον Όμιλο απαλείφονται πλήρως. Η αναγνώριση των εσόδων γίνεται ως εξής:

- **Πωλήσεις αγαθών:** Οι πωλήσεις αγαθών αναγνωρίζονται όταν ο Όμιλος παραδίδει τα αγαθά στους πελάτες, τα αγαθά γίνονται αποδεκτά από τους πελάτες και η είσπραξη της απαίτησης είναι εύλογα εξασφαλισμένη.
- **Έσοδα από τόκους:** Τα έσοδα από τόκους αναγνωρίζονται βάσει χρονικής αναλογίας και με την χρήση του πραγματικού επιτοκίου. Όταν υπάρχει απομείωση των απαιτήσεων, η λογιστική αξία αυτών μειώνεται στο ανακτήσιμο ποσό της το οποίο είναι η παρούσα αξία των αναμενόμενων μελλοντικών ταμειακών ροών προεξοφλουμένων με το αρχικό πραγματικό επιτόκιο. Στην συνέχεια λογίζονται τόκοι με το ίδιο επιτόκιο επί της απομειωμένης (της λογιστικής) αξίας.
- **Μερίσματα:** Τα μερίσματα, λογίζονται ως έσοδα, όταν θεμελιώνεται το δικαίωμα είσπραξής τους.

##### Έξοδα

Τα έξοδα αναγνωρίζονται στα αποτελέσματα σε δεδουλευμένη βάση. Οι πληρωμές που πραγματοποιούνται για λειτουργικές μισθώσεις μεταφέρονται στο αποτελέσματα ως έξοδα, κατά το χρόνο χρήσεως του μισθίου. Τα έξοδα από τόκους αναγνωρίζονται σε δεδουλευμένη βάση.

#### 4.18 Διανομή μερισμάτων

Η διανομή μερισμάτων στους μετόχους της μητρικής εταιρείας αναγνωρίζεται ως υποχρέωση στις ενοποιημένες οικονομικές καταστάσεις την ημερομηνία κατά την οποία η διανομή εγκρίνεται από την Γενική Συνέλευση των μετόχων.

## 5. Διαχείριση κινδύνων

### 5.1 Παράγοντες που σχετίζονται με το μακροοικονομικό περιβάλλον

**Παράγοντες πολιτικής και οικονομικής φύσεως ή και φυσικές καταστροφές που δεν τελούν υπό τον έλεγχο της Εταιρείας**

Η ζήτηση των προϊόντων και υπηρεσιών και κατ' επέκταση οι πωλήσεις και τα αποτελέσματα της Εταιρείας επηρεάζονται από διάφορους εξωγενείς με τη δραστηριότητα και τον κλάδο της Εταιρείας παράγοντες, όπως είναι η πολιτική αστάθεια, η οικονομική αβεβαιότητα και η ύφεση. Η απειλή ή η πραγματοποίηση ενός πολέμου ή μιας τρομοκρατικής επίθεσης είναι παράγοντες τους οποίους δεν μπορεί να προβλέψει και να ελέγξει η Εταιρεία και οι οποίοι είναι δυνατόν να επηρεάσουν το οικονομικό, πολιτικό και κοινωνικό περιβάλλον της χώρας με αρνητικά αποτελέσματα για την Εταιρεία γενικότερα.

Επιπλέον παράγοντες όπως φορολογικές, πολιτικές, οικονομικές και κοινωνικές αλλαγές που μπορεί να επηρεάσουν την Ελλάδα ενδέχεται να έχουν αρνητική επίδραση στην πορεία της Εταιρείας, στην οικονομική της κατάσταση και στα αποτελέσματά της.

### Αλλαγές στα επιτόκια του ευρώ

Σημαντικό μέρος των πωλήσεων χρηματοδοτείται από τους πελάτες της Εταιρείας μέσω πιστωτικών καρτών. Οι διαδοχικές αυξήσεις των επιτοκίων του ευρώ έχουν σαν αποτέλεσμα ανάλογες αυξήσεις και στα επιτόκια των πιστωτικών καρτών τις οποίες χρησιμοποιούν οι πελάτες της Εταιρείας για τις αγορές τους. Η συνέχιση της αύξησης των επιτοκίων πέραν των επιπέδων που προβλέπει η αγορά θα καταστήσει

το κόστος του χρήματος εξαιρετικά ακριβό με συνέπεια η χρήση πιστωτικών καρτών για την αγορά προϊόντων να περιορισθεί και συνεπώς να περιορισθεί και η ζήτηση των προϊόντων της Εταιρείας.

Ταυτόχρονα, η συνέχιση της αύξησης των επιτοκίων του ευρώ θα καθιστούσε λιγότερο ελκυστική στην επένδυση σε μετατρέψιμους ομολογιακούς τίτλους καθώς το κόστος ευκαιρίας του χρήματος θα ήταν αυξημένο (χωρίς να ληφθεί υπόψη το πιθανό κέρδος από τη μετατροπή των ομολογιών σε μετοχές).

Επιπλέον, οι συνεχείς αυξήσεις των επιτοκίων του ευρώ θα οδηγήσουν σε αύξηση των χρεωστικών τόκων των δανείων με κυμαινόμενο επιτόκιο τα οποία έχει συνάψει η Εταιρεία. Ωστόσο ο εν λόγω κίνδυνος είναι περιορισμένος καθώς το σύνολο, σχεδόν, των δανείων της Εταιρείας έχουν συναφθεί με σταθερό επιτόκιο και η περίοδος αποπληρωμής τους είναι μεσοπρόθεσμη ή μακροπρόθεσμη.

## 5.2 Κίνδυνοι που σχετίζονται με τη δραστηριότητα της Εταιρείας

### **Η Εταιρεία ενδέχεται να μην καταφέρει να διατηρήσει τους υψηλούς ρυθμούς ανάπτυξης της**

Κατά τα τελευταία χρόνια, η Εταιρεία σημείωσε υψηλούς ρυθμούς ανάπτυξης των πωλήσεων και της κερδοφορίας της με αποτέλεσμα η τρέχουσα χρηματιστηριακή τιμή της να αντανακλά εν μέρει αυτές τις θετικές προοπτικές ανάπτυξης της. Η αδυναμία της Εταιρείας να επιτύχει τις προσδοκίες των μετόχων ενδέχεται να οδηγήσει σε ρευστοποιήσεις μετοχών με αποτέλεσμα την πτώση της τιμής τους. Η αδυναμία αυτή ενδέχεται να οφείλεται μεταξύ άλλων στην αλλαγή των καταναλωτικών συνηθειών και τη μη έγκαιρη προσαρμογή της Εταιρείας σε αυτές, στην ένταση του ανταγωνισμού, στον πόλεμο τιμών μεταξύ των εταιριών του κλάδου και στη μη αποτελεσματική διοίκηση των υφιστάμενων καταστημάτων.

### **Έντονη εποχικότητα των πωλήσεων**

Λόγω της ιδιαιτερότητας των προϊόντων της Εταιρείας, οι πωλήσεις της παρουσιάζουν έντονη εποχικότητα. Συγκεκριμένα 28% περίπου του ετήσιου κύκλου εργασιών της Εταιρείας πραγματοποιείται την περίοδο των Χριστουγέννων, ενώ εποχιακές διακυμάνσεις παρατηρούνται και κατά τους μήνες Απρίλιο (εορτές Πάσχα - περίπου 9% του ετήσιου κύκλου εργασιών) και Σεπτέμβριο (έναρξη σχολικής περιόδου - περίπου 9% του ετήσιου κύκλου εργασιών). Η εποχικότητα στις πωλήσεις απαιτεί ορθολογική διαχείριση του κεφαλαίου κίνησης κυρίως κατά τις περιόδους αιχμής. Πιθανή αδυναμία της Εταιρείας να διαχειριστεί αποτελεσματικά τις εποχικές ανάγκες σε κεφάλαιο κίνησης ενδέχεται να την επιβαρύνει με επιπλέον χρηματοοικονομικά έξοδα και να επηρεάσει αρνητικά τα αποτελέσματα της και την οικονομική της θέση.

Αδυναμία της Εταιρείας να αντεπεξέλθει αποτελεσματικά στην αυξημένη ζήτηση κατά τις συγκεκριμένες χρονικές περιόδους ενδεχομένως να επηρεάσει αρνητικά τα αποτελέσματα ολόκληρης της χρήσης. Προβλήματα ενδέχεται να δημιουργηθούν και λόγω εξωγενών παραγόντων όπως ενδεικτικά αναφέρονται η κακοκαιρία, οι απεργιακές κινητοποιήσεις ή ελαττωματικά και επικίνδυνα προϊόντα.

### **Ένταση του ανταγωνισμού μεταξύ των εταιριών του κλάδου**

Η Εταιρεία έχει καθιερωθεί ως market leader στην αγορά λιανικής πώλησης παιχνιδιών και βρεφικών ειδών. Οι βασικοί ανταγωνιστές της Εταιρείας είναι σαφώς μικρότερου μεγέθους τόσο βάσει του αριθμού των καταστημάτων όσο και του κύκλου εργασιών. Η τρέχουσα εικόνα της αγοράς θα μπορούσε να αλλάξει στο μέλλον είτε με την είσοδο ξένων εταιριών στην ελληνική αγορά είτε με την αλλαγή της στρατηγικής των υφισταμένων ανταγωνιστών και την επέκταση του δικτύου των καταστημάτων τους.

### **Εξάρτηση από αντιπρόσωπους - εισαγωγείς**

Η Εταιρεία προμηθεύεται τα προϊόντα της απευθείας από το εξωτερικό ως αποκλειστικός εισαγωγέας των εταιριών παραγωγής παιχνιδιών και συναφών ειδών, που δεν διαθέτουν αντιπροσωπεία στην Ελλάδα και από άλλους 150 προμηθευτές οι οποίοι δραστηριοποιούνται στον Ελλαδικό χώρο.

Η Εταιρεία, ωστόσο, αντιμετωπίζει τον κίνδυνο απώλειας εσόδων και κερδών σε περίπτωση που η συνεργασία της με κάποιον από τους οίκους αυτούς διακοπεί. Ωστόσο εκτιμάται ότι ο κίνδυνος μη ανανέωσης της συνεργασίας με κάποιον από τους προμηθευτές της είναι μηδαμινός λόγω της δεσπόζουσας θέσης την οποία διατηρεί η JUMBO στην ελληνική αγορά. Το ενδεχόμενο μίας τέτοιας

προοπτικής θα είχε σχετικά μικρή επίπτωση στα μεγέθη της Εταιρείας καθώς κανένας προμηθευτής δεν αντιπροσωπεύει πάνω από το 6% του συνόλου των πωλήσεων.

### **Εξάρτηση από εισαγωγές**

Το 80% των προϊόντων που διαθέτει η Εταιρεία έχουν προέλευση την Κίνα. Γεγονότα τα οποία θα μπορούσαν να οδηγήσουν σε διακοπή των εισαγωγών κινέζικων προϊόντων (ενδεικτικά αναφέρονται η επιβολή δασμών ή/και ποσοστώσεων, εμπορικός αποκλεισμός (εμπάργκο) της Κίνας, η πολιτική/οικονομική κρίση, απεργίες) θα είχαν ως αποτέλεσμα τη διακοπή της τροφοδοσίας των καταστημάτων της Εταιρείας με προϊόντα με αποτέλεσμα την αρνητική επίδραση στη δραστηριότητα και την οικονομική θέση της Εταιρείας.

### **Συναλλαγματικός κίνδυνος**

Ο συναλλαγματικός κίνδυνος είναι ο κίνδυνος, η αξία των χρηματοοικονομικών μέσων να κυμαίνεται λόγω αλλαγών στις συναλλαγματικές ισοτιμίες. Ο Όμιλος υπόκειται σε συναλλαγματικό κίνδυνο που προκύπτει από συναλλαγές σε ξένα νομίσματα (Δολάριο, Λίρες Κύπρου, Γιεν κ.α). Η πολιτική του Ομίλου είναι να μην μπαίνει σε οποιεσδήποτε πράξεις συναλλαγματικής αντιστάθμισης, διότι προς το παρόν δεν κρίνεται αναγκαίο να υιοθετηθούν συγκεκριμένα συστήματα πρόβλεψης ή αποφυγής τυχόν μελλοντικών συναλλαγματικών ζημιών.

## **5.3 Κίνδυνοι που σχετίζονται με την τιμή της μετοχής**

### **Συγκυριακοί Εξωγενείς Παράγοντες**

Οι επενδυτές πρέπει να είναι ενήμεροι πως η τιμή διαπραγμάτευσης των μετοχών της Εταιρείας μπορεί να υπόκειται σε μεγάλες διακυμάνσεις που να οφείλονται σε εξωγενείς παράγοντες που δεν ελέγχονται από την Εταιρεία και δεν έχουν σχέση με τη δραστηριότητα και τη χρηματοοικονομική της κατάσταση. Η πορεία των διεθνών χρηματαγορών και κεφαλαιαγορών, η ψυχολογία του επενδυτικού κοινού, η απειλή τρομοκρατικών χτυπημάτων ή εχθροπραξιών σε ευαίσθητες για την παγκόσμια οικονομία περιοχές και γενικότερα το αίσθημα γεωπολιτικής αστάθειας, είναι παράγοντες που μπορούν να οδηγήσουν σε μείωση της τιμής των μετοχών της Εταιρείας.

### **Κίνδυνος Ρευστότητας και Διακόμανση της Τιμής των Μετοχών**

Οι μετοχές της Εταιρείας είναι εισηγμένες προς διαπραγμάτευση στην Αγορά Μεγάλης Κεφαλαιοποίησης του Χρηματιστηρίου Αθηνών. Το Χρηματιστήριο Αθηνών έχει χαμηλότερη ρευστότητα σε σχέση με άλλες αγορές στην υπόλοιπη Ευρώπη και τις Ηνωμένες Πολιτείες. Ως εκ τούτου, σε περίπτωση μετατροπής των ομολογιών σε κοινές ονομαστικές μετοχές, οι κάτοχοι τους ίσως να αντιμετωπίσουν δυσκολίες στη διάθεση των μετοχών τους, ειδικά όταν πρόκειται για συναλλαγές σε μεγάλα πακέτα. Η τιμή διαπραγμάτευσης των μετοχών της Εταιρείας ενδέχεται να επηρεαστεί δυσμενώς από τυχόν πώληση σημαντικού αριθμού μετοχών της ή από την εκτίμηση ότι μπορεί να λάβει χώρα μία τέτοια πώληση.

Μελλοντικές πωλήσεις μέσω της χρηματιστηριακής αγοράς σημαντικού αριθμού μετοχών της Εταιρείας από οποιονδήποτε μεγάλο μέτοχο ή ομάδα μετόχων ή ακόμα και η εκτίμηση ότι θα μπορούσε να λάβει χώρα μία τέτοια πώληση, θα μπορούσαν να επηρεάσουν την τιμή διαπραγμάτευσης των μετοχών της Εταιρείας. Στο παρελθόν, οι τιμές διαπραγμάτευσης των εισηγμένων μετοχών στο Χρηματιστήριο Αθηνών έχουν παρουσιάσει σημαντικές διακυμάνσεις. Το γεγονός αυτό έχει επηρεάσει στο παρελθόν και ίσως να επηρεάσει στο μέλλον την τιμή διαπραγμάτευσης και τη ρευστότητα των μετοχών των εισηγμένων στο Χρηματιστήριο Αθηνών εταιριών, συμπεριλαμβανομένης της μετοχής της Εταιρείας.



## 6. Οικονομικές πληροφορίες κατά τομέα

### Πρωτεύων τομέας πληροφόρησης – επιχειρηματικοί τομείς

Η κύρια δραστηριότητα του Ομίλου είναι η λιανική πώληση παιχνιδιών, βρεφικών ειδών, εποχιακών ειδών, ειδών διακόσμησης και ειδών βιβλιοχαρτοπωλείου.

#### 6.1 Αποτελέσματα επιχειρηματικών τομέων την 31<sup>η</sup> Μαρτίου 2007 και 2006

Τα αποτελέσματα του κάθε τομέα για το εννεάμηνο της τρέχουσας χρήσης 2006/2007 έχουν ως εξής:

	1/7/2006-31/3/2007			
	Λιανική	Χονδρική	Λοιπά	Σύνολο
Πωλήσεις προς τρίτους	266.432.243	2.946.025		269.378.268
Λοιπά έσοδα εκμεταλλεύσεως μη κατανεμημένα			2.653.096	2.653.096
<b>Σύνολο καθαρών πωλήσεων</b>	<b>266.432.243</b>	<b>2.946.025</b>	<b>2.653.096</b>	<b>272.031.364</b>
Λειτουργικά κέρδη	69.597.151	769.558		70.366.708
Λοιπά έσοδα εκμετ/σεως μη κατ/να			804.232	804.232
Χρηματοοικονομικά Αποτελέσματα				(3.686.996)
Κέρδη προ Φόρων	69.597.152	769.558	804.232	<b>67.483.944</b>
Φόρος εισοδήματος				(17.747.717)
<b>Καθαρό κέρδος</b>				<b>49.736.227</b>

Τα αποτελέσματα του κάθε τομέα για το εννεάμηνο της προηγούμενης χρήσης 2005/2006 έχουν ως εξής:

	1/7/2005-31/3/2006			
	Λιανική	Χονδρική	Λοιπά	Σύνολο
Πωλήσεις προς τρίτους	211.306.503	2.524.163	-	213.830.666
Λοιπά έσοδα εκμεταλλεύσεως μη κατανεμημένα	-	-	2.568.420	2.568.420
<b>Σύνολο καθαρών πωλήσεων</b>	<b>211.306.503</b>	<b>2.524.163</b>	<b>2.568.420</b>	<b>216.399.086</b>
Λειτουργικά κέρδη	50.160.095	599.188		50.759.283
Λοιπά έσοδα εκμετ/σεως μη κατ/να			616.742	616.742
Χρηματοοικονομικά Αποτελέσματα				(3.809.049)
Κέρδη προ Φόρων	50.160.095	599.188	616.742	<b>47.566.976</b>
Φόρος εισοδήματος				(13.710.388)
<b>Καθαρό κέρδος</b>				<b>33.856.588</b>

#### 6.2 Κατανομή Ενεργητικού και Υποχρεώσεων ανά επιχειρηματικό τομέα 31 Μαρτίου 2007 και 30 Ιουνίου 2006

Η κατανομή των ενοποιημένων στοιχείων του ενεργητικού και των υποχρεώσεων στους επιχειρηματικούς τομείς για την περίοδο 31/3/2007 και 30/6/2006 αναλύεται ως εξής:

	31/3/2007			
	Λιανική	Χονδρική	Λοιπά	Σύνολο
Ενεργητικό Τομέα	336.893.770	5.898.240		342.792.010
Μη κατανεμημένα στοιχεία Ενεργητικού	-		79.722.832	79.722.832
<b>Ενοποιημένο Ενεργητικό</b>	<b>336.893.770</b>	<b>5.898.240</b>	<b>79.722.832</b>	<b>422.514.842</b>
Υποχρεώσεις Τομέα	67.565.858	1.079.734		68.645.592
Μη κατανεμημένα στοιχεία Υποχρεώσεων			353.869.250	353.869.250
<b>Ενοποιημένες Υποχρεώσεις</b>	<b>67.565.858</b>	<b>1.079.734</b>	<b>353.869.250</b>	<b>422.514.842</b>

	30/6/2006			Σύνολο
	Λιανική	Χονδρική	Λοιπά	
Ενεργητικό Τομέα	294.853.625	5.930.450	0	300.784.074
Μη κατανεμημένα στοιχεία Ενεργητικού	0	0	41.921.142	41.921.142
<b>Ενοποιημένο Ενεργητικό</b>	<b>294.853.625</b>	<b>5.930.450</b>	<b>41.921.142</b>	<b>342.705.216</b>
Υποχρεώσεις Τομέα	51.646.121	564.891	0	52.211.013
Μη κατανεμημένα στοιχεία Υποχρεώσεων	0	0	290.494.203	290.494.203
<b>Ενοποιημένες Υποχρεώσεις</b>	<b>51.646.121</b>	<b>564.891</b>	<b>290.494.203</b>	<b>342.705.216</b>

Δευτερεύων τομέας πληροφόρησης – γεωγραφικοί τομείς

6.3 Πληροφοριακά στοιχεία πωλήσεων ανά γεωγραφικό τομέα 31 Μαρτίου 2007 και 2006

Οι πωλήσεις ανά γεωγραφικό τομέα της 31 Μαρτίου 2007 και 2006 έχουν ως ακολούθως:

Δευτερεύων τύπος απεικόνισης - γεωγραφικοί τομείς

	1/7/2006-31/3/2007	1/7/2005-31/3/2006
Ελλάδα –Αττική	105.144.091	84.406.485
Ελλάδα –Επαρχία	138.954.357	109.132.047
Ευρωζώνη	25.224.976	20.288.576
Τρίτες Χώρες	54.846	3.557
Μη Κατανεμημένα	2.653.096	2.568.420
<b>Σύνολο</b>	<b>272.031.365</b>	<b>216.399.086</b>

6.4 Ανάλυση περιουσιακών στοιχείων ανά γεωγραφικό τομέα περιόδου 31 Μαρτίου 2007 και 30 Ιουνίου 2006

Στους πίνακες που ακολουθούν παρουσιάζεται η ανάλυση των περιουσιακών στοιχείων ανά γεωγραφικό τομέα περιόδων 31 Μαρτίου 2007 και 30 Ιουνίου 2006:

	1/7/2006-31/3/2007	1/7/2005-30/6/2006
<b>Υπόλοιπο μη κυκλοφοριακών στοιχείων ενεργητικού</b>		
Ελλάδα Αττική	57.383.482	45.844.200
Ελλάδα Επαρχία	112.366.781	99.352.060
Ευρωζώνη	32.041.471	20.755.588
Τρίτες Χώρες	0	4.157.076
<b>Σύνολο</b>	<b>201.791.733</b>	<b>170.108.924</b>
<b>Λοιπά στοιχεία ενεργητικού</b>		
Ελλάδα Αττική	99.866.842	77.392.720
Ελλάδα Επαρχία	95.981.490	76.039.658
Ευρωζώνη	24.874.777	18.908.290
Τρίτες Χώρες	0	255.624
<b>Σύνολο</b>	<b>220.723.108</b>	<b>172.596.292</b>
<b>Επενδύσεις</b>		
Ελλάδα Αττική	13.927.951	12.399.900
Ελλάδα Επαρχία	1.695.451	12.952.662
Ευρωζώνη	6.051.930	2.093.962
Τρίτες Χώρες	0	4.157.078
<b>Σύνολο</b>	<b>36.935.332</b>	<b>31.603.602</b>

## 7. Κόστος πωληθέντων

Το κόστος πωληθέντων του Ομίλου και της Εταιρείας έχει ως εξής:

	Ο ΟΜΙΛΟΣ		Η ΕΤΑΙΡΕΙΑ	
	31/3/2007	31/3/2006	31/3/2007	31/3/2006
Αποθέματα εμπορευμάτων κατά την έναρξη της περιόδου	100.752.612	74.646.810	95.899.555	70.297.004
Αγορές εμπορευμάτων περιόδου από το εσωτερικό	63.715.166	52.954.330	62.837.891	52.264.246
Αγορές εμπορευμάτων περιόδου από τρίτες χώρες	77.290.507	78.418.568	76.800.324	78.052.410
Αγορές εμπορευμάτων περιόδου από ευρωζώνη	11.685.540	8.508.810	11.179.764	8.079.634
Επιστροφές αγορών εμπορευμάτων/ Προϋπολ. επιστροφες αγορών	(1.510.712)	(1.726.070)	(1.386.165)	(1.613.181)
Εκπτώσεις αγορών/ Προϋπολ. – προπληρ. εκπτώσεις αγορών	(3.605.994)	(2.555.125)	(3.601.955)	(2.551.837)
Εκπτώσεις τζίρου / Προϋπολ. εκπτώσεις τζίρου επί αγορών	(6.606.679)	(6.788.777)	(6.606.679)	(6.788.777)
Λοιπές αγορές αναλωσίμων	14.435	11.223	14.435	11.223
Αποθέματα εμπορευμάτων στη λήξη της περιόδου	(108.727.065)	(95.541.639)	(103.889.783)	(90.629.828)
Έσοδα από ιδιοχρησιμοποίηση αποθεμάτων/τεκμαρτά έσοδα	(1.390.133)	(1.306.819)	(1.390.133)	(1.306.819)
<b>Σύνολο</b>	<b>131.617.676</b>	<b>106.621.311</b>	<b>129.857.255</b>	<b>105.814.075</b>

## 8. Έξοδα διάθεσης / διοίκησης

Η παράθεση των εξόδων διοίκησης και διάθεσης έχει ως εξής:

Έξοδα διάθεσης (ποσά σε ευρώ)	Ο ΟΜΙΛΟΣ		Η ΕΤΑΙΡΕΙΑ	
	1/7/2006- 31/03/2007	1/7/2005- 31/03/2006	1/7/2006- 31/03/2007	1/7/2005- 31/03/2006
Πρόβλεψη αποζημίωσης προσωπικού εξόδου από την υπηρεσία λόγω συνταξιοδότησης	104.053	109.151	104.053	109.151
Έξοδα μισθοδοσίας	28.728.712	23.676.008	27.267.861	22.449.182
Αμοιβές και έξοδα τρίτων	159.375	169.720	159.375	169.720
Παροχές τρίτων	5.013.309	4.207.323	5.013.309	4.207.323
Έξοδα επιδιόρθωσης και συντήρησης παγίων	948.215	688.861	948.215	688.861
Ενοίκια λειτουργικών μισθώσεων	5.950.729	5.165.660	5.950.729	5.165.660
Φόροι και τέλη	856.715	785.000	856.715	785.000
Διαφήμιση	3.832.716	3.024.054	3.832.716	2.617.471
Λοιπά διάφορα έξοδα	6.850.817	5.339.455	5.792.714	4.836.411
Αποσβέσεις ενσώματων παγίων	5.665.763	5.091.253	5.665.763	5.091.253
Προβλέψεις για επισφαλείς απαιτήσεις	-	0	0	0
<b>Σύνολο</b>	<b>58.110.404</b>	<b>48.256.485</b>	<b>55.591.450</b>	<b>46.120.032</b>

### Έξοδα διοίκησης (ποσά σε ευρώ)

Πρόβλεψη αποζημίωσης προσωπικού εξόδου από την υπηρεσία λόγω συνταξιοδότησης	69.368	72.768	69.368	72.768
Έξοδα μισθοδοσίας	4.546.779	3.542.934	4.141.811	3.201.822
Αμοιβές και έξοδα τρίτων	1.076.339	792.404	1.049.273	771.079
Παροχές τρίτων	1.263.681	1.401.985	723.526	950.081
Έξοδα επιδιόρθωσης και συντήρησης παγίων	101.051	87.038	101.051	54.118
Ενοίκια λειτουργικών μισθώσεων	202.009	171.077	95.065	76.201
Φόροι και τέλη	51.435	62.373	33.521	22.760
Διαφήμιση	25.670	24.802	25.670	24.802
Λοιπά διάφορα έξοδα	871.532	871.532	767.624	791.276
Αποσβέσεις ενσώματων παγίων	846.234	1.166.674	307.015	602.487
<b>Σύνολο</b>	<b>9.049.147</b>	<b>8.193.587</b>	<b>7.313.925</b>	<b>6.567.394</b>

## 9. Λοιπά έσοδα και λοιπά έξοδα εκμετάλλευσης

Τα λοιπά έσοδα και έξοδα εκμετάλλευσης αφορούν έσοδα ή έξοδα από την λειτουργική δραστηριότητα του Ομίλου. Η ανάλυσή τους έχει ως εξής:

Λοιπά έσοδα εκμετάλλευσης (ποσά σε ευρώ)	Ο ΟΜΙΛΟΣ		Η ΕΤΑΙΡΕΙΑ	
	1/7/2006- 31/03/2007	1/7/2005- 31/03/2006	1/7/2006- 31/03/2007	1/7/2005- 31/03/2006
Έσοδα παρεπομένων ασχολιών	894.194	866.580	882.755	859.646
Επιχορηγήσεις Ο.Α.Ε.Δ.	28.198	99.310	28.199	99.310
Λοιπά έσοδα εκμετάλλευσης	1.730.704	1.602.530	1.730.705	1.545.129
<b>Σύνολο</b>	<b>2.653.096</b>	<b>2.568.420</b>	<b>2.641.659</b>	<b>2.504.085</b>
<b>Λοιπά έξοδα εκμετάλλευσης (ποσά σε ευρώ)</b>				
Λοιπές προβλέψεις	0	19.000	0	19.000
Φόροι μεγάλης ακίνητης περιουσίας	183.494	167.579	183.494	167.579
Λοιπά έξοδα εκμετάλλευσης	1.899.080	1.765.099	1.899.080	1.765.099
<b>Σύνολο</b>	<b>2.082.574</b>	<b>1.951.678</b>	<b>2.082.574</b>	<b>1.951.678</b>

Τα Έσοδα παρεπομένων ασχολιών αφορούν κυρίως έσοδα από ενοίκια κτιρίων και τεχνικών έργων και έσοδα από προβολή προϊόντων τρίτων.

Τα Λοιπά έσοδα αφορούν κυρίως έσοδα από είσπραξη ασφαλιστικών αποζημιώσεων.

Τα Λοιπά έξοδα αφορούν στο μεγαλύτερο μέρος ζημιές από καταστροφές ανασφάλιστων εμπορευμάτων, καθώς και ζημιές από καταστροφή παγίων στοιχείων.

## 10. Χρηματοοικονομικά έσοδα / έξοδα

Τα χρηματοοικονομικά αποτελέσματα του Ομίλου αναλύονται ως εξής:

	Ο ΟΜΙΛΟΣ		Η ΕΤΑΙΡΕΙΑ	
	1/7/2006- 31/03/2007	1/7/2005- 31/03/2006	1/7/2006- 31/03/2007	1/7/2005- 31/03/2006
<b>Χρηματοδοτικό κόστος - καθαρό (ποσά σε ευρώ)</b>				
<b>Χρεωστικοί τόκοι:</b>				
Χρηματοοικονομικό κόστος πρόβλεψης αποζημίωσης προσωπικού λόγω εξόδου από την υπηρεσία	45.466	38.709	45.466	38.709
Τραπεζικά δάνεια	4.781.325	4.012.348	4.400.251	3.531.890
Χρηματοδοτικές μισθώσεις	249.237	227.041	249.237	225.179
Υπεραναλήψεις	0	0	0	0
Συναλλαγματικές διαφορές	18.373	-	-	-
Προμήθειες Εγγυητικών Επιστολών	19.149	11.557	19.149	11.557
Λοιπά Τραπεζικά Έξοδα	76.207	35.297	23.269	32.453
	<b>5.189.757</b>	<b>4.324.952</b>	<b>4.737.372</b>	<b>3.839.788</b>
<b>Πιστωτικοί τόκοι:</b>				
Τραπεζών-Λοιποί	12.259	10.764	12.259	10.764
Καταθέσεων Προθεσμίας	1.489.879	505.139	1.067.178	351.824
	<b>1.502.138</b>	<b>515.903</b>	<b>1.079.437</b>	<b>362.588</b>
<b>Σύνολο</b>	<b>3.687.619</b>	<b>3.809.049</b>	<b>3.657.935</b>	<b>3.477.200</b>

## 11. Φόρος εισοδήματος

Σύμφωνα με την ελληνική φορολογική νομοθεσία, ο φορολογικός συντελεστής για την Εταιρεία μέχρι 30/6/2006 ανήρχετο σε 32% ενώ για τα κέρδη από 1/7/2006 ο φόρος πρέπει να υπολογιστεί με συντελεστή 29%. Κατά συνέπεια ο φόρος εισοδήματος της περιόδου 1/7/2006-31/3/2007 υπολογίστηκε με συντελεστή 29% επί των κερδών της μητρικής και 10% κατά μέσο όρο επί των κερδών της θυγατρικής JUMBO TRADING LTD.

Η πρόβλεψη για τους φόρους εισοδήματος που απεικονίζονται στις συνημμένες οικονομικές καταστάσεις αναλύεται ως εξής:

	Ο ΟΜΙΛΟΣ		Η ΕΤΑΙΡΕΙΑ	
	1/7/2006 - 31/03/2007	1/7/2005 - 31/03/2006	1/7/2006 - 31/03/2007	1/7/2005 - 31/03/2006
Φόρος εισοδήματος περιόδου	17.439.482	13.331.133	16.499.595	12.496.444
Προσαρμογή αναβαλλόμενων φόρων λόγω αλλαγής του φορολογικού συντελεστή	(342.476)	(295.885)	(342.476)	(295.885)
Αναβαλλόμενοι φόροι εισοδήματος	294.644	577.214	294.644	578.561
Πρόβλεψη ενδεχόμενων φορολογικών διαφορών φορολογικών ελέγχων ανέλεγκτων χρήσεων	121.743	97.926	121.743	97.926
Διαφορές φορολογικού ελέγχου προηγ. Χρήσεων	234.323	0	234.323	0
	<b>17.747.717</b>	<b>13.710.388</b>	<b>16.807.830</b>	<b>12.877.046</b>

## 12. Κέρδη ανά μετοχή

Η ανάλυση των βασικών και μειωμένων κερδών ανά μετοχή για τον Όμιλο έχει ως εξής:

Βασικά κέρδη ανά μετοχή (ποσά σε ευρώ)	Ο ΟΜΙΛΟΣ			
	1/7/2006 - 31/03/2007	1/1/2007- 31/03/2007	1/7/2005 - 31/03/2006	1/1/2006- 31/03/2006
Κέρδη που αναλογούν στους μετόχους της μητρικής Σταθμισμένος μέσος όρος του αριθμού μετοχών	49.736.227	10.067.110	33.856.588	5.801.766
<b>Βασικά κέρδη ανά μετοχή (Ευρώ ανά μετοχή)</b>	<b>0,82</b>	<b>0,17</b>	<b>0,70</b>	<b>0,12</b>
<b>Μειωμένα κέρδη ανά μετοχή (ποσά σε ευρώ)</b>				
Κέρδη που αναλογούν στους μετόχους της μητρικής Σταθμισμένος μέσος όρος του αριθμού μετοχών	50.484.723	10.319.207	-	-
<b>Μειωμένα κέρδη ανά μετοχή (Ευρώ ανά μετοχή)</b>	<b>0,78</b>	<b>0,16</b>	-	-
<b>Βασικά κέρδη ανά μετοχή (ποσά σε ευρώ)</b>				
	Η ΕΤΑΙΡΕΙΑ			
	1/7/2006 - 31/03/2007	1/1/2007- 31/03/2007	1/7/2005 - 31/03/2006	1/1/2006- 31/03/2006
Κέρδη που αναλογούν στους μετόχους της μητρικής Σταθμισμένος μέσος όρος του αριθμού μετοχών	41.285.063	8.485.106	27.734.191	4.603.383
<b>Βασικά κέρδη ανά μετοχή (Ευρώ ανά μετοχή)</b>	<b>0,68</b>	<b>0,14</b>	<b>0,57</b>	<b>0,09</b>
<b>Μειωμένα κέρδη ανά μετοχή (ποσά σε ευρώ)</b>				
Κέρδη που αναλογούν στους μετόχους της μητρικής Σταθμισμένος μέσος όρος του αριθμού μετοχών	42.033.558	8.737.202	-	-
<b>Μειωμένα κέρδη ανά μετοχή (Ευρώ ανά μετοχή)</b>	<b>0,65</b>	<b>0,13</b>	-	-

Η παράθεση των μειωμένων κερδών ανά μετοχή γίνεται για πληροφοριακούς σκοπούς και αφορά το μετατρέψιμο ομολογιακό δάνειο που εκδόθηκε στις 8/9/2006 (σημ. 24.1)

### 13. Ενσώματες ακινητοποιήσεις

#### α. Πληροφορίες σχετικά με τις ενσώματες ακινητοποιήσεις

Η διοίκηση του Ομίλου προέβη σε επανεκτίμηση της ωφέλιμης ζωής των παγίων στοιχείων της κατά την ημερομηνία μετάβασης στα ΔΠΧΠ με βάση τις πραγματικές συνθήκες χρήσης των παγίων στοιχείων της και όχι με βάση τα φορολογικά κριτήρια.

Με βάση την ελληνική φορολογική νομοθεσία η Εταιρεία την 31/12/2004 διενήργησε αναπροσαρμογή της αξίας κτήσης των γηπέδων και των κτιρίων της. Για σκοπούς ΔΠΧΠ η συγκεκριμένη αναπροσαρμογή αντιλογίστηκε επειδή δεν πληροί τις προϋποθέσεις που θέτονται από τα ΔΠΧΠ.

Με βάση το ΔΠΧΠ 1 ο Όμιλος είχε δικαίωμα να κρατήσει προηγούμενες αναπροσαρμογές αν αυτές απεικονίζουν την αξία κτήσης των παγίων που θα προσδιοριζόταν με βάση τα ΔΠΧΠ. Η διοίκηση του Ομίλου εκτιμά ότι οι αξίες έτσι όπως εμφανίζονται κατά την ημερομηνία μετάβασης δεν απέχουν ουσιωδώς από το κόστος κτήσης που θα προσδιοριζόταν κατά την 30/6/2004 αν εφαρμόζονταν τα ΔΠΧΠ.

Με βάση τις προηγούμενες λογιστικές αρχές υπήρχαν κονδύλια πολυετούς απόσβεσης (έξοδα κτήσης ακινητοποιήσεων και συμβολαιογραφικά και λοιπά έξοδα) τα οποία αποσβένονταν είτε εφάπαξ είτε τμηματικά και ισόποσα σε μία πενταετία. Με βάση τα ΔΠΧΠ και τις εκτιμήσεις της Εταιρείας τα στοιχεία αυτά προσάυξησαν την αξία κτήσης των ενσώματων ακινητοποιήσεων, οι δε αποσβέσεις τους αναπροσαρμόστηκαν με βάση τις λογιστικές εκτιμήσεις που ακολουθήθηκαν στα πάγια που επιβάρυναν (αναπροσαρμογή ωφέλιμης ζωής ενσώματων ακινητοποιήσεων).

#### β. Αποσβέσεις

Οι αποσβέσεις των ενσώματων ακινητοποιήσεων (πλην των οικοπέδων) υπολογίζονται με την σταθερή μέθοδο κατά τη διάρκεια της ωφέλιμης ζωής τους ως εξής:

Κτίρια	30 - 35 έτη
Μηχανολογικός εξοπλισμός	5 - 20 έτη
Αυτοκίνητα	5 - 7 έτη
Λοιπός εξοπλισμός	4 - 10 έτη
Ηλεκτρονικοί υπολογιστές και προγράμματα	3 - 5 έτη

Η ανάλυση των ενσώματων ακινητοποιήσεων του Ομίλου και της Εταιρείας έχει ως εξής:

	ΟΜΙΛΟΣ										
	Γήπεδα	Κτίρια και βελτιώσεις κτιρίων	Μεταφορικά μέσα	Μηχανήματα - Έπιπλα και λοιπός εξοπλισμός	Λογισμικά προγράμματα	Ακίνητα με μισθώσεις	Σύνολο	Ακίνητα με χρηματοδοτικές μισθώσεις	Μεταφορικά μέσα με χρηματοδοτικές μισθώσεις	Σύνολο παγίων χρηματοδοτικών μισθώσεων	Σύνολο ενσώματων ακινητοποιήσεων
Αξία κτήσης 30/6/2006	40.554.068	102.146.221	661.591	37.656.701	1.560.616	3.552.815	<b>186.132.011</b>	6.227.263	2.624.599	<b>8.851.863</b>	<b>194.983.874</b>
Σωρευμένες αποσβέσεις	0	(15.243.913)	(429.345)	(19.144.382)	(1.288.510)	0	<b>(36.106.149)</b>	(428.170)	(367.658)	<b>(795.827)</b>	<b>(36.901.977)</b>
<b>Υπόλοιπο την 30/6/2006</b>	<b>40.554.068</b>	<b>86.902.308</b>	<b>232.246</b>	<b>18.512.320</b>	<b>272.106</b>	<b>3.552.815</b>	<b>150.025.862</b>	<b>5.799.093</b>	<b>2.256.942</b>	<b>8.056.035</b>	<b>158.081.897</b>
Αξία κτήσης 31/12/2006	52.372.652	116.377.004	648.576	40.113.400	1.624.884	12.326.040	<b>223.462.556</b>	6.227.263	2.448.638	<b>8.675.901</b>	<b>232.138.457</b>
Σωρευμένες αποσβέσεις	0	(17.934.262)	(467.823)	(21.195.984)	(1.394.311)	0	<b>(40.992.381)</b>	(513.741)	(500.349)	<b>(1.014.090)</b>	<b>(42.006.470)</b>
<b>Υπόλοιπο την 31/3/2007</b>	<b>52.372.652</b>	<b>98.442.742</b>	<b>180.753</b>	<b>18.917.416</b>	<b>230.573</b>	<b>12.326.040</b>	<b>182.470.175</b>	<b>5.713.522</b>	<b>1.948.289</b>	<b>7.661.812</b>	<b>190.131.988</b>
	ΕΤΑΙΡΕΙΑ										
	Γήπεδα	Κτίρια και βελτιώσεις κτιρίων	Μεταφορικά μέσα	Μηχανήματα - Έπιπλα και λοιπός εξοπλισμός	Λογισμικά προγράμματα	Ακίνητα με μισθώσεις	Σύνολο	Ακίνητα με χρηματοδοτικές μισθώσεις	Μεταφορικά μέσα με χρηματοδοτικές μισθώσεις	Σύνολο παγίων χρηματοδοτικών μισθώσεων	Σύνολο ενσώματων ακινητοποιήσεων
Αξία κτήσης 30/6/2006	32.874.741	88.369.399	552.948	34.898.831	961.320	0	<b>157.657.239</b>	6.227.263	2.574.236	<b>8.801.499</b>	<b>166.458.738</b>
Σωρευμένες αποσβέσεις	0	(13.646.664)	(334.574)	(17.696.890)	(810.463)	0	<b>(32.488.591)</b>	(428.170)	(352.600)	<b>(780.770)</b>	<b>(33.269.362)</b>
<b>Υπόλοιπο την 30/6/2006</b>	<b>32.874.741</b>	<b>74.722.735</b>	<b>218.374</b>	<b>17.201.941</b>	<b>150.857</b>	<b>0</b>	<b>125.168.648</b>	<b>5.799.093</b>	<b>2.221.635</b>	<b>8.020.729</b>	<b>133.189.377</b>
Αξία κτήσης 31/12/2006	40.170.400	102.670.354	541.000	37.308.025	1.003.189	5.668.199	<b>187.361.167</b>	6.227.263	2.398.769	<b>8.626.032</b>	<b>195.987.199</b>
Σωρευμένες αποσβέσεις	0	(16.044.293)	(367.111)	(19.603.387)	(865.453)	0	<b>(36.880.245)</b>	(513.741)	(482.254)	<b>(995.995)</b>	<b>(37.876.240)</b>
<b>Υπόλοιπο την 31/3/2007</b>	<b>40.170.400</b>	<b>86.626.061</b>	<b>173.889</b>	<b>17.704.637</b>	<b>137.736</b>	<b>5.668.199</b>	<b>150.480.922</b>	<b>5.713.522</b>	<b>1.916.514</b>	<b>7.630.037</b>	<b>158.110.959</b>



Η κίνηση των παγίων μέσα στη χρήση για τον Όμιλο αναλύεται ως εξής:

Αξία κτήσης	ΟΜΙΛΟΣ										
	Γήπεδα	Κτίρια και βελτιώσεις κτιρίων	Μεταφορικά μέσα	Μηχανήματα - Έπιπλα και λοιπός εξοπλισμός	Λογισμικά προγράμματα	Ακίνητοποιήσεις υπό εκτέλεση	Σύνολο	Ακίνητα με χρηματοδοτικές μισθώσεις	Μεταφορικά μέσα με χρηματοδοτικές μισθώσεις	Σύνολο παγίων χρηματοδοτικών μισθώσεων	Σύνολο ενσώματων ακίνητοποιήσεων
<b>Υπόλοιπο την 30/6/2006</b>	<b>40.554.068</b>	<b>102.146.221</b>	<b>661.591</b>	<b>37.656.701</b>	<b>1.560.616</b>	<b>3.552.815</b>	<b>186.132.011</b>	<b>6.227.263</b>	<b>2.624.599</b>	<b>8.851.862</b>	<b>194.983.873</b>
- Προσθήκες	11.907.480	14.666.111	0	3.334.942	93.033	23.282.603	<b>53.284.169</b>	0	0	<b>0</b>	<b>53.284.169</b>
- Μειώσεις - Μεταφορές	0	(299.817)	(11.948)	(850.850)	(22.813)	(14.505.856)	<b>(15.691.284)</b>	0	(175.467)	<b>(175.467)</b>	<b>(15.866.751)</b>
- Συναλλαγματικές διαφορές	(88.896)	(135.511)	(1.066)	(27.393)	(5.952)	(3.522)	<b>(262.340)</b>	0	(494)	<b>(494)</b>	<b>(262.834)</b>
<b>Υπόλοιπο την 31/3/2007</b>	<b>52.372.652</b>	<b>116.377.004</b>	<b>648.576</b>	<b>40.113.400</b>	<b>1.624.884</b>	<b>12.326.040</b>	<b>223.462.556</b>	<b>6.227.263</b>	<b>2.448.638</b>	<b>8.675.901</b>	<b>232.138.457</b>
<b>Αποσβέσεις</b>											
<b>Υπόλοιπο την 30/6/2006</b>	<b>0</b>	<b>(15.243.913)</b>	<b>(429.345)</b>	<b>(19.144.382)</b>	<b>(1.288.510)</b>	<b>0</b>	<b>(36.106.149)</b>	<b>(428.170)</b>	<b>(367.657)</b>	<b>(795.827)</b>	<b>(36.901.976)</b>
- Προσθήκες	0	(2.924.035)	(51.433)	(2.835.009)	(127.526)	0	<b>(5.938.004)</b>	(85.571)	(209.640)	<b>(295.211)</b>	<b>158.081.897</b>
- Μειώσεις - Μεταφορές	0	214.569	11.948	767.422	16.413	0	<b>1.010.353</b>	0	76.767	<b>76.767</b>	<b>(6.233.215)</b>
- Συναλλαγματικές διαφορές	0	19.117	1.007	15.985	5.311	0	<b>41.420</b>	0	181	<b>181</b>	<b>41.601</b>
<b>Υπόλοιπο την 31/3/2007</b>	<b>0</b>	<b>(17.934.262)</b>	<b>(467.823)</b>	<b>(21.195.984)</b>	<b>(1.394.311)</b>	<b>0</b>	<b>(40.992.380)</b>	<b>(513.741)</b>	<b>(500.349)</b>	<b>(1.014.090)</b>	<b>(42.006.470)</b>

Η κίνηση των παγίων μέσα στη χρήση για την Εταιρεία αναλύεται ως εξής:

Αξία κτήσης	Εταιρεία										
	Γήπεδα	Κτίρια και βελτιώσεις κτιρίων	Μεταφορικά μέσα	Μηχανήματα - Έπιπλα και λοιπός εξοπλισμός	Λογισμικά προγράμματα	Ακίνητοποιήσεις υπό εκτέλεση	Σύνολο	Ακίνητα με χρηματοδοτικές μισθώσεις	Μεταφορικά μέσα με χρηματοδοτικές μισθώσεις	Σύνολο παγίων χρηματοδοτικών μισθώσεων	Σύνολο ενσώματων ακινητοποιήσεων
<b>Υπόλοιπο την 30/6/2006</b>	<b>32.874.741</b>	<b>88.369.399</b>	<b>552.948</b>	<b>34.898.831</b>	<b>961.320</b>	<b>0</b>	<b>157.657.239</b>	<b>6.227.263</b>	<b>2.574.236</b>	<b>8.801.499</b>	<b>166.458.738</b>
- Προσθήκες	7.295.659	14.600.772	0	3.260.044	58.728	20.174.055	<b>45.389.258</b>	0	0	<b>0</b>	<b>45.389.258</b>
- Μειώσεις - Μεταφορές	0	(299.817)	(11.948)	(850.850)	(16.859)	(14.505.856)	<b>(15.685.330)</b>	0	(175.467)	<b>(175.467)</b>	<b>(15.860.797)</b>
- Συναλλαγματικές διαφορές											
<b>Υπόλοιπο την 31/3/2007</b>	<b>40.170.400</b>	<b>102.670.354</b>	<b>541.000</b>	<b>37.308.025</b>	<b>1.003.189</b>	<b>5.668.199</b>	<b>187.361.167</b>	<b>6.227.263</b>	<b>2.398.769</b>	<b>8.626.032</b>	<b>195.987.199</b>
<b>Αποσβέσεις</b>											
<b>Υπόλοιπο την 30/6/2006</b>	<b>0</b>	<b>(13.646.664)</b>	<b>(334.574)</b>	<b>(17.696.890)</b>	<b>(810.463)</b>	<b>0</b>	<b>(32.488.591)</b>	<b>(428.170)</b>	<b>(352.600)</b>	<b>(780.770)</b>	<b>(33.269.362)</b>
	<b>32.874.741</b>	<b>74.722.735</b>	<b>218.374</b>	<b>17.201.941</b>	<b>150.857</b>	<b>0</b>	<b>125.168.648</b>	<b>5.799.093</b>	<b>2.221.635</b>	<b>8.020.729</b>	<b>133.189.376</b>
- Προσθήκες	0	(2.612.198)	(44.485)	(2.673.920)	(71.403)	0	<b>(5.402.006)</b>	(85.571)	(206.421)	<b>(291.992)</b>	<b>(5.693.998)</b>
- Μειώσεις - Μεταφορές	0	214.569	11.948	767.422	16.413	0	<b>1.010.353</b>	0	76.767	<b>76.767</b>	<b>1.087.121</b>
- Συναλλαγματικές διαφορές											
<b>Υπόλοιπο την 31/3/2007</b>	<b>0</b>	<b>(16.044.293)</b>	<b>(367.111)</b>	<b>(19.603.387)</b>	<b>(865.453)</b>	<b>0</b>	<b>(36.880.245)</b>	<b>(513.741)</b>	<b>(482.254)</b>	<b>(995.995)</b>	<b>(37.876.240)</b>

**γ. Εμπράγματα ασφάλειες παγίων περιουσιακών στοιχείων**

Σε ότι αφορά τα πάγια της μητρικής εταιρείας δεν υπάρχουν βάρη και εμπράγματα ασφάλειες ενώ για την θυγατρική Jumbo Trading LTD υπάρχουν οι εξής υποθήκες και προσημειώσεις:

	31/3/2007 £	31/3/2007 €
Τράπεζα Κύπρου:		
Κτίριο Λεμεσού	1.500.000	2.583.089
Κτίριο Λακατάμιας	3.900.000	6.716.032
	<u>5.400.000</u>	<u>9.299.121</u>

**14. Επενδύσεις σε ακίνητα (εκμισθώσεις ακινήτων)**

Κατά την ημερομηνία μετάβασης ο Όμιλος προσδιόρισε ως επενδύσεις σε ακίνητα ιδιοκτησίες ή τμήμα ιδιοκτησιών οι οποίες μπορούν να αποτιμηθούν ξεχωριστά και αποτελούν ένα σημαντικό μέρος του υπό εκμετάλλευση ακινήτου. Ο Όμιλος αποτιμά τις συγκεκριμένες επενδύσεις στο αναπόσβεστο κόστος μειωμένο με τυχόν ζημίες απομείωσης.

Συνοπτικά πληροφοριακά στοιχεία για τις συγκεκριμένες επενδύσεις συνοψίζονται ως εξής:

Τοποθεσία ακινήτου	Περιγραφή - Λειτουργία ακινήτου	Έσοδα από ενοίκια	
		1/7/2006 - 31/3/2007	1/7/2005 - 31/3/2006
Λιμάνι Θεσσαλονίκης	Μία (1) οριζόντια ιδιοκτησία (χώρος στάθμευσης αυτοκινήτων 198 θέσεων) στον Α' πάνω από το ισόγειο όροφο, με επιφάνεια 6.422,17 τ.μ., επί του ίδιου κτιρίου	55.531	53.631
Νέα Ευκαρπία	Κατάστημα	180.000	205.218
<b>Σύνολο</b>		<u>235.531</u>	<u>258.849</u>

Καμία από τις θυγατρικές δεν κατείχε επενδύσεις σε ακίνητα μέχρι την 31/3/2007.

Το αναπόσβεστο κόστος των επενδύσεων αυτών αναλύεται ως εξής:

ΟΜΙΛΟΣ	
Επενδύσεις σε ακίνητα (κτίρια)	
Αξία κτήσης 31/03/2006	11.162.372
Σωρευμένες αποσβέσεις	(1.915.490)
<b>Υπόλοιπο την 31/03/2006</b>	<b>9.246.882</b>
Αξία κτήσης 31/03/2007	11.162.372
Σωρευμένες αποσβέσεις	(2.286.919)
<b>Υπόλοιπο την 31/03/2007</b>	<b>8.875.453</b>

Η κίνηση του λογαριασμού για τη χρήση έχει ως εξής:

ΟΜΙΛΟΣ	
Επενδύσεις σε ακίνητα (κτίρια)	
Αξία κτήσης	
Υπόλοιπο την 30/6/2006	11.162.372
Προσθήκες	0
Μειώσεις - Μεταφορές	0
<b>Υπόλοιπο την 31/03/2007</b>	<b>11.162.372</b>
Αποσβέσεις	
Υπόλοιπο την 30/6/2006	(2.008.138)
Προσθήκες	(278.781)
Μειώσεις - Μεταφορές	0
<b>Υπόλοιπο την 31/03/2006</b>	<b>(2.286.919)</b>

Οι εδλογες αξίες εκτιμάται ότι δεν διαφέρουν ουσιωδώς από τις αναγραφόμενες στα βιβλία της Εταιρείας για τα συγκεκριμένα ακίνητα.

## 15. Επενδύσεις σε συνδεδεμένες επιχειρήσεις

Το υπόλοιπο του κονδυλίου της μητρικής αναλύεται ως εξής:

Επωνυμία	Έδρα	Ποσοστό συμμετοχής	Ποσό συμμετοχής
JUMBO TRADING LTD	Αβραάμ Αντωνίου 9- 2330 Κάτω Λακατάμια Λευκωσία-Κύπρος	100%	11.074.190
JUMBO EC.B	Σόφια, λεωφ. Yanko Sakuzon 9Α- Βουκουρέστι (τομέας 4, Sos.	100%	8.905.631
JUMBO EC.R	Giurgiului, αρ.129,	100%	73
			<b>19.979.894</b>

### «JUMBO EC.B»

Η Εταιρεία στις 1.9.2005 προχώρησε στη σύσταση της θυγατρικής εταιρείας «JUMBO EC.B» στη Σόφια Βουλγαρίας, η δραστηριότητα της οποίας αναμένεται να ξεκινήσει μεσοπρόθεσμα. Τον Νοέμβριο του 2005 και τον Δεκέμβριο του 2006 η συγκεκριμένη θυγατρική εταιρεία προέβη σε αυξήσεις του μετοχικού της κεφαλαίου το οποίο καλύφθηκε κατά 100% από την μητρική εταιρεία JUMBO Α.Ε.Ε.

Η «JUMBO EC.B» περιλήφθηκε για πρώτη φορά στην ενοποίηση του Ομίλου από την ημερομηνία σύστασής της. Στις ενοποιημένες οικονομικές καταστάσεις κατά την παρουσιαζόμενη περίοδο συμπεριλαμβάνεται με τη μέθοδο της ολικής ενοποίησης (purchase method).

### «JUMBO EC.R»

Η Εταιρεία την 9η Αυγούστου 2006 προχώρησε στη σύσταση της θυγατρικής εταιρείας «JUMBO EC.R» στο Βουκουρέστι Ρουμανίας η δραστηριότητα της οποίας αναμένεται να ξεκινήσει μακροπρόθεσμα

Η «JUMBO EC.R» περιλήφθηκε για πρώτη φορά στην ενοποίηση του Ομίλου από την ημερομηνία σύστασής της. Στις ενοποιημένες οικονομικές καταστάσεις κατά την παρουσιαζόμενη περίοδο συμπεριλαμβάνεται με τη μέθοδο της ολικής ενοποίησης (purchase method).

Οι αξίες των συνδεδεμένων εταιρειών εμφανίζονται στις Οικονομικές Καταστάσεις της μητρικής εταιρείας στο κόστος κτήσης.

Στις ενοποιημένες οικονομικές καταστάσεις του Ομίλου τα υπόλοιπα που παρουσιάζονται παραπάνω έχουν απαλειφθεί.

## 16. Λοιπές μακροπρόθεσμες απαιτήσεις

Το υπόλοιπο του κονδυλίου αναλύεται ως εξής:

Λοιπές Μακροπρόθεσμες Απαιτήσεις (ποσά σε ευρώ)	Ο ΟΜΙΛΟΣ		Η ΕΤΑΙΡΕΙΑ	
	31/03/2007	30/6/2006	31/03/2007	30/6/2006
Δοσμένες εγγυήσεις	2.784.293	2.872.793	2.763.849	2.852.650
<b>Σύνολο λοιπών μακροπρόθεσμων απαιτήσεων</b>	<b>2.784.293</b>	<b>2.872.793</b>	<b>2.763.849</b>	<b>2.852.650</b>

Το σύνολο του κονδυλίου «Δοσμένες εγγυήσεις» αφορά μακροπρόθεσμες εγγυήσεις καθώς και απαιτήσεις από ποινικές ρήτρες μακροπρόθεσμου χαρακτήρα οι οποίες θα εισπραχθούν ή θα επιστραφούν μετά το τέλος της επόμενης χρήσης.

Η εύλογη αξία των συγκεκριμένων απαιτήσεων δεν διαφέρει ουσιωδώς από αυτή που παρουσιάζεται στις οικονομικές καταστάσεις και υπόκειται σε επανεκτίμηση ετησίως.

## 17. Αποθέματα

Η ανάλυση των αποθεμάτων έχει ως εξής:

	Ο ΟΜΙΛΟΣ		Η ΕΤΑΙΡΕΙΑ	
	31/03/2007	30/6/2006	31/03/2007	30/6/2006
Εμπορεύματα	112.473.720	100.746.670	107.689.783	95.899.555
<b>Σύνολο</b>	<b>112.473.720</b>	<b>100.746.670</b>	<b>107.689.783</b>	<b>95.899.555</b>
Μείον: Πρόβλεψη αποτίμησης στην καθαρή ρευστοποιήσιμη αξία	3.800.000	-	3.800.000	-
<b>Συνολική καθαρή ρευστοποιήσιμη αξία</b>	<b>108.673.720</b>	<b>100.746.670</b>	<b>103.889.783</b>	<b>95.899.555</b>

## 18. Πελάτες και λοιπές εμπορικές απαιτήσεις

Η Εταιρεία έχει θεσπίσει κριτήρια για την παροχή πίστωσης στους πελάτες τα οποία σε γενικές γραμμές βασίζονται στο μέγεθος των δραστηριοτήτων του πελάτη και εκτίμηση σχετικών οικονομικών πληροφοριών. Σε κάθε ημερομηνία ισολογισμού όλες οι καθυστερημένες ή επισφαλείς απαιτήσεις εκτιμώνται για να προσδιοριστεί η αναγκαιότητα ή μη πρόβλεψης για επισφαλείς απαιτήσεις. Κάθε διαγραφή υπολοίπων πελατών χρεώνεται στην υπάρχουσα πρόβλεψη για επισφαλείς απαιτήσεις. Η συγκέντρωση του πιστωτικού κινδύνου από πελάτες και επιταγές εισπρακτέες είναι περιορισμένη καθόσον είναι ασφαλούς είσπραξης και ρευστοποιούνται κανονικά.

Η ανάλυση των πελατών καθώς και λοιπών εμπορικών απαιτήσεων έχει ως εξής:

Πελάτες και λοιπές εμπορικές απαιτήσεις (ποσά σε ευρώ)	Ο ΟΜΙΛΟΣ		Η ΕΤΑΙΡΕΙΑ	
	31/03/2007	30/6/2006	31/03/2007	30/6/2006
Πελάτες	1.137.445	639.546	2.791.735	1.833.359
Γραμμάτια εισπρακτέα	54.450	40.793	54.450	40.793
Επιταγές εισπρακτέες	2.123.507	2.767.191	1.779.131	2.565.900
Μείον: Προβλέψεις απομείωσης	(31.500)	(112.938)	(31.500)	(31.500)
<b>Καθαρές εμπορικές απαιτήσεις</b>	<b>3.283.902</b>	<b>3.334.592</b>	<b>4.593.816</b>	<b>4.408.554</b>
Προκαταβολές για αγορές αποθεμάτων	13.190.661	15.875.313	13.190.661	15.875.314
<b>Σύνολο</b>	<b>16.474.563</b>	<b>19.209.907</b>	<b>17.784.477</b>	<b>20.283.868</b>

Η ανάλυση της κίνησης των προβλέψεων έχει ως εξής:

	Ο ΟΜΙΛΟΣ	Η ΕΤΑΙΡΕΙΑ
<b>Υπόλοιπο την 30<sup>η</sup> Ιουνίου 2006</b>	<b>112.938</b>	<b>31.500</b>
Αναστροφή πρόβλεψης περιόδου	-	-
Επιπρόσθετες προβλέψεις περιόδου	-	-
Συναλλαγματική διαφορά	(540)	-
<b>Υπόλοιπο την 31<sup>η</sup> Μαρτίου 2007</b>	<b>112.398</b>	<b>31.500</b>

## 19. Λοιπές απαιτήσεις

Οι λοιπές απαιτήσεις αναλύονται ως εξής:

Λοιπές Απαιτήσεις (ποσά σε ευρώ)	Ο ΟΜΙΛΟΣ		Η ΕΤΑΙΡΕΙΑ	
	31/03/2007	30/6/2006	31/03/2007	30/6/2006
Χρεώστες διάφοροι	13.336.256	15.899.750	13.024.234	14.893.680
Απαιτήσεις κατά συνδεδεμένων επιχειρήσεων	-	-	201.873	4.157.076
Απαιτήσεις από Ελληνικό Δημόσιο	12.267.883	12.182.823	12.267.883	12.182.823
Λοιπές απαιτήσεις	6.603.501	1.320.188	2.099.957	1.320.187
<b>Καθαρές απαιτήσεις χρεωστών</b>	<b>32.207.640</b>	<b>29.402.761</b>	<b>27.593.947</b>	<b>32.553.766</b>

Όπως αναλύεται στον ανωτέρω πίνακα το συνολικό ποσό των λοιπών απαιτήσεων περιλαμβάνει τις απαιτήσεις του Ομίλου:

- α) από διάφορους χρεώστες που αφορούν κυρίως απαιτήσεις της μητρικής από προκαταβολές μισθωμάτων νεοαναγειρόμενων μισθίων καταστημάτων,
- β) από απαιτήσεις της μητρικής εταιρείας από το Ελληνικό Δημόσιο λόγω προκαταβολής του φόρου εισοδήματος της τρέχουσας χρήσης και παρακρατούμενους φόρους.
- γ) από λοιπές απαιτήσεις που προέρχονται από λογαριασμούς διαχείρισης προκαταβολών και πιστώσεων (όπως εκτελωνιστές), χρηματικές διευκολύνσεις προσωπικού, ασφαλιστικές αποζημιώσεις κλπ.

## 20. Λοιπά κυκλοφοριακά στοιχεία ενεργητικού

Τα λοιπά κυκλοφοριακά στοιχεία ενεργητικού αφορούν τα εξής:

Λοιπά κυκλοφορούντα στοιχεία ενεργητικού (ποσά σε ευρώ)	Ο ΟΜΙΛΟΣ		Η ΕΤΑΙΡΕΙΑ	
	31/03/2007	30/6/2006	31/03/2007	30/6/2006
Προπληρωμένα έξοδα	1.830.964	1.388.880	1.830.964	1.388.880
Έσοδα χρήσης εισπρακτέα	83.777	288	83.777	288
Εκπτώσεις επί αγορών υπό διακανονισμό	45.021	29.194	97.634	29.194
Επιστροφές επί αγορών	0	-	-	-
Λοιπές προβλέψεις	52.613	-	-	-
<b>Σύνολο</b>	<b>2.012.375</b>	<b>1.418.362</b>	<b>2.012.375</b>	<b>1.418.362</b>

Τα λοιπά κυκλοφοριακά στοιχεία ενεργητικού αφορούν κυρίως έξοδα επομένων χρήσεων όπως ασφάλιστρα, υλικά συσκευασίας κ.λπ. καθώς προβλέψεις εκπτώσεων τζίρου υπό διακανονισμό και επιστροφές επί αγορών

## 21. Ταμειακά διαθέσιμα και ισοδύναμα

Ταμειακά διαθέσιμα και ισοδύναμα (ποσά σε ευρώ)	Ο ΟΜΙΛΟΣ		Η ΕΤΑΙΡΕΙΑ	
	31/03/2007	30/6/2006	31/03/2007	30/6/2006
Διαθέσιμα στο ταμείο	2.131.729	6.277.567	2.096.275	2.974.134
Υπόλοιπο αλληλόχρεων λογαριασμών τραπεζών	8.954.198	2.068.913	8.954.198	2.068.913
Καταθέσεις όψεως και προθεσμίας	50.268.884	13.472.112	36.322.122	3.937.559
<b>Σύνολο</b>	<b>61.354.811</b>	<b>21.818.592</b>	<b>47.372.595</b>	<b>8.980.606</b>

Οι καταθέσεις προθεσμίας αφορούν βραχυπρόθεσμες τοποθετήσεις υψηλής ρευστότητας. Το επιτόκιο των λογαριασμών προθεσμίας ανήλθε σε 3,52% - 3,87% ενώ των καταθέσεων όψεως σε 0,15%.

## 22. Ίδια Κεφάλαια

### 22.1 Μετοχικό κεφάλαιο

(ποσά σε ευρώ)	Αριθμός μετοχών	Ονομαστική αξία μετοχής	Αξία κοινών μετοχών (μετοχικό κεφάλαιο)	Υπέρ το άρτιο	Σύνολο
<b>Υπόλοιπο την 30η Ιουνίου 2005</b>	<b>45.619.200</b>	<b>0,80</b>	<b>36.495.360</b>	<b>-</b>	<b>36.495.360</b>
Έκδοση Νέων Μετοχών	4.895.265	0,80	3.916.212	11.098.497	15.014.709
Αύξηση ονομαστικής αξίας μετοχών κατά € 0,60	50.514.465	0,60	30.308.679	-	30.308.679
Έκδοση 2 νέων μετοχών για κάθε 1 παλαιές	10.102.893	1,40	14.144.050	-3.419.669	10.724.381
<b>Υπόλοιπα την 30η Ιουνίου 2006</b>	<b>60.617.358</b>	<b>1,40</b>	<b>84.864.301</b>	<b>7.678.828</b>	<b>92.543.129</b>
Μεταβολές κατά την διάρκεια της περιόδου	-	-	-	-	-
<b>Υπόλοιπο την 31<sup>η</sup> Μαρτίου 2007</b>	<b>60.617.358</b>	<b>1,40</b>	<b>84.864.301</b>	<b>7.678.828</b>	<b>92.543.129</b>

α) Με την από 11.10.2005 απόφαση του Διοικητικού Συμβουλίου της εταιρείας, η οποία δεν αποτελεί τροποποίηση του Καταστατικού, εγκρίθηκε η αύξηση του μετοχικού κεφαλαίου της εταιρείας κατά το ποσό των €3.916.212,00, με την έκδοση 4.895.265 νέων ονομαστικών μετοχών της εταιρείας, ονομαστικής αξίας €0,80 κάθε μια, λόγω μετατροπής 2.719.596 ομολογιών του από 11.10.2005 ομολογιακού δανείου σε μετοχές. Έτσι, το συνολικό μετοχικό κεφάλαιο της εταιρείας ανήλθε στο ποσό των €40.411.572,00, διαιρούμενο σε 50.514.465 ονομαστικές μετοχές, ονομαστικής αξίας €0,80 η κάθε μια.

β) Με απόφαση της από 03.05.2006 Α' Επαναληπτικής Έκτακτης Καταστατικής Γενικής Συνέλευσης των μετόχων της εταιρείας εγκρίθηκε η αύξηση του μετοχικού κεφαλαίου αυτής κατά το συνολικό ποσό των €44.452.729,20, με την κεφαλαιοποίηση των εξής ποσών αποθεματικών: α) του συνόλου των υπαρχόντων εκτάκτων αποθεματικών ποσού €41.033.060,66, στο οποίο περιλαμβάνεται και το υποχρεωτικά κεφαλαιοποιούμενο έκτακτο ειδικό αποθεματικό από μη καταβληθέντα μερίσματα της εταιρικής χρήσης 2000-2001 ποσού € 624.535,78 και β) μέρους της διαφοράς από έκδοση μετοχών υπέρ το άρτιο ποσού €3.419.668,54, η οποία (διαφορά) προέκυψε, την 11.10.2005, λόγω της μετατροπής 2.719.596 ομολογιών του Μετατρέψιμου Ομολογιακού Δανείου της εταιρείας έτους 2000, ονομαστικής αξίας €4,255319 η κάθε μια και συνολικής ονομαστικής αξίας €11.572.748,94 σε 4.895.265 μετοχές της εταιρείας, ονομαστικής αξίας €0,80 η κάθε μια και συνολικής αξίας € 3.916.212. Η αύξηση θα πραγματοποιηθεί ως εξής: α) Κατά το ποσό των € 30.308.679,00 από τα υπάρχοντα έκτακτα αποθεματικά, με την αύξηση της ονομαστικής αξίας των υφισταμένων μετοχών της εταιρείας από €0,80 σε €1,40 ανά μετοχή και β) Κατά το υπόλοιπο ποσό των €14.144.050,20, στο οποίο συμπεριλαμβάνεται το υποχρεωτικά κεφαλαιοποιούμενο έκτακτο ειδικό αποθεματικό από μη καταβληθέντα μερίσματα της εταιρικής χρήσης 2000-2001 ποσού €624.535,78, με την έκδοση 10.102.893 νέων μετοχών της εταιρείας, ονομαστικής αξίας ευρώ €1,40 η κάθε μια, οι οποίες θα διανεμηθούν δωρεάν στους δικαιούχους μετόχους της εταιρείας σε αναλογία 2 νέες μετοχές για κάθε 10 παλαιές. Μετά την ανωτέρω αύξηση το συνολικό μετοχικό κεφάλαιο της εταιρείας θα ανέλθει στο ποσό των € 84.864.301,20, διαιρούμενο σε 60.617.358 μετοχές, ονομαστικής αξίας ευρώ €1,40 η κάθε μια.

ΕΞΕΛΙΞΗ ΜΕΤΟΧΙΚΟΥ ΚΕΦΑΛΑΙΟΥ ΑΠΟ 1/7/2005-30/6/2006							
Ημερ/νια Γ.Σ.	Αριθμός ΦΕΚ	Ονομ/κή Αξία Μετοχών	Με Μετατροπή Ομολογιών	Με κεφ/ση αποθεματικών	Αριθμός Νέων Μετοχών	Συνολικός Αριθμός Μετοχών	Μετοχικό Κεφάλαιο μετά τις αυξήσεις ΜΚ
						45.619.200	36.495.360,00
11.10.2005 (ΔΣ)	11051/19.10.05	0,80	3.916.212,00	-	4.895.265	50.514.465	40.411.572,00
3.5.2006	2994/9.5.2006	1,40	-	44.452.729,20	10.102.893	60.617.358	84.864.301,20

**22.2 Λοιπά αποθεματικά**

Η ανάλυση των λοιπών αποθεματικών έχει ως εξής:

Ο ΟΜΙΛΟΣ- Η ΕΤΑΙΡΕΙΑ						
	Τακτικό αποθεματικό	Αφορολόγητα αποθεματικά	Έκτακτα αποθεματικά	Ειδικά αποθεματικά	Λοιπά αποθεματικά	Σύνολο
<b>Υπόλοιπο την 30<sup>η</sup> Ιουνίου 2005</b>	<b>5.014.763</b>	<b>5.907.183</b>	<b>41.033.061</b>	<b>14.230</b>	<b>8.916</b>	<b>51.978.152</b>
Μεταβολές κατά την διάρκεια της περιόδου	-	-	(41.033.061)	-	(8.916)	(41.041.976)
<b>Υπόλοιπο την 30<sup>η</sup> Ιουνίου 2006</b>	<b>5.014.763</b>	<b>5.907.183</b>	<b>0</b>	<b>14.230</b>	<b>0</b>	<b>10.936.176</b>
Μεταβολές κατά την διάρκεια της περιόδου	2.063.437	-	24.246.943	-	9.355	26.319.735
<b>Υπόλοιπο την 31<sup>η</sup> Μαρτίου 2007</b>	<b>7.078.200</b>	<b>5.907.183</b>	<b>24.246.943</b>	<b>14.230</b>	<b>9.355</b>	<b>37.255.911</b>

**23. Υποχρεώσεις παροχών προσωπικού λόγω εξόδου από την υπηρεσία**

Τα κονδύλια που αναφέρονται στους πίνακες που ακολουθούν υπολογίζονται με βάση τις οικονομικές και αναλογιστικές παραδοχές και καθορίζονται χρησιμοποιώντας την αναλογιστική μέθοδο αποτίμησης των εκτιμώμενων μονάδων υποχρέωσης (Projected Unit Credit Method). Σύμφωνα με τη μέθοδο αυτή, οι παροχές που αντιστοιχούν στην ολοκληρωμένη υπηρεσία κατά την ημερομηνία αποτίμησης αντιμετωπίζονται ξεχωριστά από τις αναμενόμενες παροχές κατά το έτος μετά την ημερομηνία αποτίμησης (μελλοντική υπηρεσία). Στους υπολογισμούς λαμβάνονται υπόψη τα ποσά της αποζημίωσης συνταξιοδότησης που προβλέπονται από τον νόμο 2112/20 και τα δεδομένα σχετικά με τους ενεργούς εργαζομένους κατά τον Μάρτιο 2007.

Για τους υπολογισμούς, χρειάστηκε να κάνουμε υποθέσεις για τα στοιχεία εκείνα που επηρεάζουν τα αποτελέσματα της εκτίμησης, όπως το επιτόκιο προεξόφλησης και η μελλοντική αύξηση αποδοχών. Αυτές οι υποθέσεις διαμορφώθηκαν σύμφωνα με το IAS 19 και μετά από σύμφωνη εκτίμηση της διοίκησης της εταιρείας.

Η συγκεκριμένη υποχρέωση για την 31/03/2007 αναλύεται ως εξής:

	Ο ΟΜΙΛΟΣ	Η ΕΤΑΙΡΕΙΑ
<b>Υπόλοιπο την 30<sup>η</sup> Ιουνίου 2005</b>	<b>1.115.924</b>	<b>1.115.924</b>
Πρόσθετες προβλέψεις χρήσης	555.507	555.507
Χρησιμοποιούμενες προβλέψεις χρήσης	(324.279)	(324.279)
<b>Υπόλοιπο την 30<sup>η</sup> Ιουνίου 2006</b>	<b>1.347.152</b>	<b>1.347.152</b>
Πρόσθετες προβλέψεις χρήσης	218.887	218.887
Χρησιμοποιηθείσες προβλέψεις χρήσης	-	-
<b>Υπόλοιπο την 31<sup>η</sup> Μαρτίου 2007</b>	<b>1.566.039</b>	<b>1.566.039</b>

Οι αντίστοιχες επιβαρύνσεις στην κατάσταση αποτελεσμάτων για την περίοδο 01/07/2006 - 31/03/2007:

	Ο ΟΜΙΛΟΣ		Η ΕΤΑΙΡΕΙΑ	
	31/03/2007	31/03/2006	31/03/2007	31/03/2006
<b>Λογαριασμός χρήσης της περιόδου</b>				
Κόστος τρέχουσας απασχόλησης	173.421	181.919	173.421	181.919
Τόκος στην υποχρέωση	45.466	38.709	45.466	38.709
Αναγνώριση αναλογιστικής ζημιάς / (κέρδους)	-	-	-	-
<b>Κανονικό έξοδο στο λογ/μό αποτελεσμάτων</b>	<b>218.887</b>	<b>220.628</b>	<b>218.887</b>	<b>220.628</b>
Κόστος επιπλέον παροχών	-	-	-	-
<b>Συνολικό έξοδο στον λογαριασμό αποτελεσμάτων</b>	<b>218.887</b>	<b>220.628</b>	<b>218.887</b>	<b>220.628</b>



Σε ότι αφορά τις θυγατρικές επιχειρήσεις δεν έχει σχηματιστεί σε βάρος της καθαρής θέσης και των αποτελεσμάτων σχετική πρόβλεψη καθώς λαμβάνοντας υπόψη τον αριθμό των εργαζομένων, το ύψος των αποδοχών και την προϋπηρεσία, δεν προκύπτει ουσιώδη επίδραση στον Όμιλο.

## 24. Δανειακές υποχρεώσεις

Οι μακροπρόθεσμες δανειακές υποχρεώσεις του Ομίλου αναλύονται ως εξής:

Δανεισμός (ποσά σε ευρώ)	Ο ΟΜΙΛΟΣ		Η ΕΤΑΙΡΕΙΑ	
	31/03/2007	30/6/2006	31/03/2007	30/6/2006
<b>Μακροπρόθεσμος δανεισμός</b>				
Ομολογιακό δάνειο μετατρέψιμο σε μετοχές	42.778.676	-	42.778.676	-
Ομολογιακό δάνειο μη μετατρέψιμο σε μετοχές	0	-	-	-
Κοινοπρακτικό δάνειο	40.137.938	61.002.371	40.137.938	61.002.371
Λοιπά τραπεζικά δάνεια	8.043.011	8.058.863	-	-
Υποχρεώσεις χρηματοδοτικών μισθώσεων	5.348.251	6.041.478	5.336.038	6.029.176
<b>Σύνολο</b>	<b>96.307.876</b>	<b>75.102.712</b>	<b>88.252.652</b>	<b>67.031.547</b>

### 24.1 Μακροπρόθεσμα δάνεια

#### Ομολογιακά Δάνειο Μετατρέψιμο σε μετοχές

Η Β' Επαναληπτική Έκτακτη Γενική Συνέλευση των μετόχων της Εταιρείας της 7/6/2006 ενέκρινε την έκδοση ομολογιακού δανείου μετατρέψιμου σε κοινές ονομαστικές με δικαίωμα ψήφου μετοχές, με δικαίωμα προτίμησης των παλαιών μετόχων ύψους έως € 42.432.150,00 (περαιτέρω «Δάνειο»). Επίσης, εξουσιοδότησε το Διοικητικό Συμβούλιο της Εταιρείας να αποφασίσει το ειδικότερο περιεχόμενο των όρων του Δανείου, συμπληρώνοντας ελεύθερα κατά την κρίση του, τους βασικούς όρους που αποφάσισε η Γενική Συνέλευση με όσους συναφείς όρους κρίνει αναγκαίους και καθορίζοντας κάθε σχετικό ειδικό θέμα και λεπτομέρεια.

Το πρακτικό της Γενικής Συνέλευσης αυτής καταχωρήθηκε στο Μητρώο Ανωνύμων Εταιρειών του Υπουργείου Ανάπτυξης στις 15-6-2006 με αριθμό πρωτοκόλλου Κ2 -8738.

Σύμφωνα με τις διατάξεις του ν. 3156/2003 και του ν. 2190/1920, όπως ισχύει, οι όροι του Δανείου καθορίστηκαν από την ανωτέρω απόφαση της Γενικής Συνελεύσεως των μετόχων σε συνδυασμό με τις από 31/7/2006 και 6/9/2006 αποφάσεις του Διοικητικού Συμβουλίου της Εταιρείας μας (περαιτέρω οι «Όροι του Δανείου»).

Οι όροι αυτοί έχουν ως εξής: Είδος Ομολογιών: Ονομαστικές, μετατρέψιμες σε κοινές ονομαστικές μετοχές του εκδότη. Αριθμός Ομολογιών μετατρέψιμων σε κοινές μετοχές: 4.243.215. Ονομαστική αξία Ομολογιών: 10 Ευρώ. Τιμή διάθεσης Ομολογιών: 10 Ευρώ ανά Ομολογία. Αναλογία συμμετοχής των παλαιών μετόχων στην έκδοση: 1 κοινή ονομαστική μετοχή δικαιούται 0,07 ομολογίες. Έσοδα έκδοσης: 42.432.150,00 Ευρώ. Διάρκεια: 7 έτη. Επιτόκιο: 0,1% ετησίως. Απόδοση στη λήξη: 39,62%. Τιμή αποπληρωμής των ομολογιών: 13,962 ΕΥΡΩ.

Με την από 31.7.2006 απόφαση του Διοικητικού Συμβουλίου ορίστηκε: Τιμή μετατροπής: 9,52 ΕΥΡΩ. Λόγος Μετατροπής: 1,050420168 κοινές ονομαστικές μετά ψήφου μετοχές, ονομαστικής αξίας 1,40 Ευρώ η κάθε μία, ανά 1 ομολογία μετατρέψιμη σε κοινές μετοχές.

Με την από 03.08.2006 απόφαση του Δ.Σ. της εταιρείας ορίστηκαν: α) Ως ημερομηνία αποκοπής του δικαιώματος προτίμησης η 08.08.2006. Δικαιούχοι του δικαιώματος ήταν οι μέτοχοι κατά το κλείσιμο του Χ.Α την 07.08.2006, β) Η προθεσμία για την διαπραγμάτευση στο Χ.Α. των δικαιωμάτων προτίμησης από 17.08.2006 έως και 25.08.2006 και γ) η προθεσμία για την άσκηση του δικαιώματος προτίμησης από 17.8.2006 μέχρι και την 31.08.2006 Από την ίδια ημερομηνία 08.08.2006, η τιμή εκκίνησης των μετοχών της εταιρείας στο Χ.Α. διαμορφώθηκε σύμφωνα με τον Κανονισμό του Χρηματιστηρίου Αθηνών.

Η έκδοση του Μετατρέψιμου Ομολογιακού Δανείου της Εταιρείας, καλύφθηκε αρχικώς, κατά το χρονικό διάστημα από 17.08.2006 έως και 31.08.2006, από τους δικαιούχους κατ' ενάσκηση δικαιωμάτων προτίμησης, κατά ποσοστό 83,74%, που αντιστοιχεί σε 3.553.333 ομολογίες, με την καταβολή στον ειδικό για την αύξηση τραπεζικό λογαριασμό της Εταιρείας, συνολικού ποσού ευρώ 35.533.330, Στη συνέχεια, από τις 689.882 αδιάθετες ομολογίες, με απόφαση του Διοικητικού Συμβουλίου της εταιρείας 6 αιτηθέντες παλαιοί μέτοχοι της 07.08.2006 έλαβαν 6.595 αδιάθετες ομολογίες και κατέβαλλαν € 65.950,00, ενώ οι υπόλοιπες 683.287 αδιάθετες ομολογίες διατέθηκαν προς την Τράπεζα «EFG Eurobank Ergasias A.E.», η οποία ανέλαβε την υποχρέωση να καλύψει αυτές την 08.09.2006 καταβάλλοντας το ποσό των € 6.832.870,00.

Το ανωτέρω Μετατρέψιμο Ομολογιακό Δάνειο καλύφθηκε κατά ποσοστό 100% ανερχόμενο σε € 42.432.150,00 και διαιρούμενο σε 4.243.215 κοινές ονομαστικές ομολογίες, ονομαστικής αξίας € 10,00 ανά ομολογία.

Με την από 6/9/2006 απόφαση του Διοικητικού Συμβουλίου ορίστηκε ως ημερομηνία έναρξης του Δανείου η 8/9/2006 και εγκρίθηκε το Πρόγραμμα του Δανείου.

Στην ειδική συνεδρίαση του Διοικητικού Συμβουλίου της 8/9/2006 πιστοποιήθηκε η καταβολή του συνολικού ποσού € 42.432.150,00 του Μετατρέψιμου Ομολογιακού Δανείου. Σε περίπτωση κατά την οποία μετατραπούν όλες οι 4.243.215 ομολογίες του Δανείου σε μετοχές, θα εκδοθούν 4.457.159 νέες κοινές ονομαστικές μετοχές της εταιρείας, ονομαστικής αξίας € 1,40 η κάθε μία, οι οποίες θα προστεθούν στις υφιστάμενες σήμερα 60.617.358 μετοχές της εταιρείας. Το συνολικό μετοχικό κεφάλαιο της εταιρείας μετά την αύξηση θα ανέλθει στο ποσό των € 91.104.323,26 και θα διαιρείται σε 65.074.517 κοινές ονομαστικές μετοχές ονομαστικής αξίας € 1,40 η κάθε μία. Οι νέες 4.457.159 μετοχές, θα αποτελούν ποσοστό 6,85% του νέου συνολικού μετοχικού κεφαλαίου της εταιρείας μετά την αύξηση λόγω της μετατροπής του συνόλου των ομολογιών σε μετοχές. Μετά την ολοκλήρωση των τυπικών διαδικασιών εκτυπώθηκαν και παραδόθηκαν στους δικαιούχους μετόχους, οι πολλαπλοί έγχαρτοι τίτλοι των ομολογιών τους.

Σύμφωνα με το ΔΛΠ 32 το συγκεκριμένο δάνειο αποτελεί σύνθετο χρηματοοικονομικό μέσο. Η Εταιρεία εφάρμοσε τις διατάξεις του ΔΛΠ 32 και προέβη στην αποτίμησή του σύμφωνα με τις διατάξεις που προβλέπει το εν λόγω πρότυπο (σημείωση 4.12), μεταφέροντας το εναπομείναν υπόλοιπο (αποφορολογημένο) από τη διαφορά μεταξύ της ονομαστικής αξίας του δανείου και της παρούσας αξίας στο κονδύλι «Λοιπά αποθεματικά».

#### **Ομολογιακό δάνειο μη μετατρέψιμο σε μετοχές**

Σύμφωνα με την από 17/12/2003 απόφαση της Γενικής Συνέλευσης των Μετόχων της Εταιρείας σε συνδυασμό με την από 9/2/2004 απόφαση του Διοικητικού Συμβουλίου αυτής εξεδόθη κοινό ομολογιακό δάνειο ποσού € 45.000.000. Διοργανωτές αυτού οι «EFG Telesis Finance ΑΕΠΕΥ» και «BNP Paribas». Τον ρόλο του πληρεξουσίου των καταβολών και του εκπροσώπου των ομολογιούχων ανέλαβε η τράπεζα «EFG Eurobank Ergasias A.E.».

Η μητρική Εταιρεία, η οποία είναι εκδότρια, εξέδωσε μέχρι την 31/03/2006 την πρώτη σειρά ομολογιών ύψους € 15.000.000. Βάσει της από 12/2/2004 σύμβασης του δανείου για το διάστημα που η Εταιρεία δεν προχώρησε στην έκδοση της δεύτερης σειράς ομολογιών ύψους € 30.000.000 και επιβαρύνετο με προμήθεια αδράνειας ποσοστού 0,4% ετησίως επί της αξίας των μη εκδοθέντων ομολογιών. Το δάνειο αυτό αποπληρώθηκε 07.12.2006

#### **Κοινοπρακτικό δάνειο**

Την 13/2/2004 και 24/5/2004 υπογράφηκαν οι σχετικές συμβάσεις για παράταση, τροποποίηση και αναδιατύπωση του κοινοπρακτικού δανείου ποσού € 60.000.000 με συντονίστρια τράπεζα την «BNP Paribas». Η διάρκειά του ορίστηκε πενταετής από 13/2/2004 έως 13/2/2009 αποπληρώνοντας αυτό σε δύο δόσεις από τις οποίες η πρώτη ποσού € 20.000.000 σε 48 μήνες και η δεύτερη ποσού € 40.000.000 σε 60 μήνες.

Το δάνειο αποτιμάται με τη μέθοδο του πραγματικού επιτοκίου. Την 31/03/2007 το πραγματικό ετήσιο επιτόκιο ανέρχεται σε ποσοστό 6,098%.

Για το κοινοπρακτικό δάνειο εκτός από το βασικό συμβατικό επιτόκιο υπάρχει και ένα περιθώριο το οποίο προσδιορίζεται με βάση τους ακόλουθους δείκτες σε ενοποιημένη βάση:

- Καθαρές δανειακές υποχρεώσεις / Ίδια κεφάλαια
- Κέρδη προ φόρων, τόκων και αποσβέσεων / καθαροί τόκοι πληρωτέοι
- Καθαρές δανειακές υποχρεώσεις / Κέρδη προ φόρων, τόκων και αποσβέσεων

Για τον υπολογισμό του πραγματικού επιτοκίου λαμβάνονται υπόψη οι χρηματοροές των δανείων με βάση τους συμβατικούς όρους με σκοπό την κατανομή των τόκων στη διάρκεια του δανείου.

## 24.2 Χρηματοδοτικές μισθώσεις

Ο Όμιλος έχει συνάψει χρηματοδοτικές μισθώσεις για ακίνητο στην Πυλαία της Θεσσαλονίκης όπου χρησιμοποιείται ως κατάστημα καθώς και μεταφορικά μέσα, η ανάλυση των οποίων παρουσιάζεται στη σημείωση 13.

Αναλυτικά οι υποχρεώσεις από χρηματοδοτικές μισθώσεις αναλύονται ως εξής

	Ο ΟΜΙΛΟΣ		Η ΕΤΑΙΡΕΙΑ	
	31/03/2007	30/6/2006	31/03/2007	30/6/2006
Μέχρι 1 έτος	1.109.515	1.162.146	1.104.383	1.141.417
Από 1 μέχρι 5 έτη	4.785.597	5.215.642	4.773.520	5.203.446
Μετά από 5 έτη	1.087.768	1.675.515	1.086.037	1.673.769
	<b>6.982.879</b>	<b>8.053.303</b>	<b>6.963.940</b>	<b>8.018.632</b>
Μελλοντικές χρεώσεις χρηματοδοτικών μισθώσεων	<b>(1.104.653)</b>	<b>(1.146.363)</b>	<b>(1.102.445)</b>	<b>(1.142.276)</b>
<b>Παρούσα αξία υποχρεώσεων χρηματοδοτικών μισθώσεων</b>	<b>5.878.226</b>	<b>6.906.940</b>	<b>5.861.495</b>	<b>6.876.356</b>

## Η παρούσα αξία των υποχρεώσεων χρηματοδοτικών μισθώσεων είναι:

	Ο ΟΜΙΛΟΣ		Η ΕΤΑΙΡΕΙΑ	
	31/12/2006	30/6/2006	31/12/2006	30/6/2006
Μέχρι 1 έτος	791.473	865.331	786.954	847.048
Από 1 μέχρι 5 έτη	4.047.079	4.456.773	4.036.396	4.446.015
Μετά από 5 έτη	1.039.674	1.584.836	1.038.145	1.583.293
	<b>5.878.226</b>	<b>6.906.940</b>	<b>5.861.495</b>	<b>6.876.356</b>

## 24.3 Βραχυπρόθεσμες δανειακές υποχρεώσεις/Μακροπρόθεσμες υποχρεώσεις πληρωτέες την επόμενη χρήση

Οι βραχυπρόθεσμες δανειακές υποχρεώσεις του Ομίλου αναλύονται ως εξής:

	Ο ΟΜΙΛΟΣ		Η ΕΤΑΙΡΕΙΑ	
	31/03/2007	30/6/2006	31/03/2007	30/6/2006
<b>Βραχυπρόθεσμες δανειακές υποχρεώσεις</b>	313.554	-	-	-
Βραχυπρόθεσμες δανειακές υποχρεώσεις	<b>313.554</b>	<b>-</b>	<b>-</b>	<b>-</b>
<b>Μακρ/σμες υποχρεώσεις πληρωτέες την επόμενη χρήση</b>				
Ομολογιακό δάνειο μη μετατρέψιμο σε μετοχές	-	14.925.593	-	14.925.592
Τραπεζικά δάνεια-πληρωτέα στην επόμενη χρήση	20.348.227	1.128.108	20.068.969	-
Υποχρεώσεις χρηματοδοτικών μισθώσεων πληρωτέες στην επόμενη χρήση	831.526	865.462	827.008	847.180
<b>Σύνολο</b>	<b>21.179.753</b>	<b>16.919.163</b>	<b>20.895.977</b>	<b>15.772.772</b>

## 25. Λοιπές μακροπρόθεσμες υποχρεώσεις

Οι Ληφθείσες εγγυήσεις του Ομίλου αναλύονται ως εξής:

(ποσά σε ευρώ) Λοιπές Μακροπρόθεσμες Υποχρεώσεις	Ο ΟΜΙΛΟΣ		Η ΕΤΑΙΡΕΙΑ	
	31/03/2007	30/6/2006	31/03/2007	30/6/2006
<b>Ληφθείσες εγγυήσεις</b>				
Υπόλοιπο αρχής χρήσεως		1.210		1.210
Προσθήκες		44		44
Μειώσεις		-		-
<b>Υπόλοιπο την 30<sup>η</sup> Ιουνίου 2006</b>		<b>1.254</b>		<b>1.254</b>
Υπόλοιπο αρχής χρήσεως	1.254		1.254	
Προσθήκες	2.272		2.272	
Μειώσεις	-		-	
<b>Υπόλοιπο την 31<sup>η</sup> Μαρτίου 2007</b>	<b>3.526</b>		<b>3.526</b>	

## 26. Προβλέψεις

Οι προβλέψεις που αφορούν τον Όμιλο και την εταιρεία αναγνωρίζονται εφ' όσον υπάρχουν παρούσες νομικές ή τεκμαρτές υποχρεώσεις ως συνέπεια παλαιότερων γεγονότων, εφ' όσον υπάρχει πιθανότητα εκκαθάρισης τους μέσω εκροών πόρων, και εφ' όσον η υποχρέωση του ποσού μπορεί να υπολογιστεί αξιόπιστα.

Οι προβλέψεις αφορούν ενδεχόμενες φορολογικές υποχρεώσεις ανέλεγκτων φορολογικά χρήσεων, εκκρεμείς δικαστικές υποθέσεις για τις οποίες η Εταιρεία είναι πιθανό ότι δε θα δικαιωθεί και απαξίωση παγίων.

Η ανάλυσή τους έχει ως εξής:

	Ο ΟΜΙΛΟΣ – Η ΕΤΑΙΡΕΙΑ				
	Προβλέψεις ενδεχόμενων φορολογικών υποχρεώσεων για ανέλεγκτες φορολογικά χρήσεις	Πρόβλεψη φόρου μεγάλης ακίνητης περιουσίας	Προβλέψεις για δικαστικές υποθέσεις	Προβλέψεις για απαξίωση παγίων	Σύνολο Ομίλου-Εταιρείας
<b>Υπόλοιπο την 1<sup>η</sup> Ιουλίου 2005</b>	<b>198.397</b>		<b>25.900</b>	-	<b>224.297</b>
Πρόσθετες προβλέψεις χρήσεως	133.689		1.500	81.678	<b>216.867</b>
Χρησιμοποιηθείσες προβλέψεις χρήσεως	-		-	-	-
<b>Υπόλοιπο την 30<sup>η</sup> Ιουνίου 2006</b>	<b>332.086</b>	<b>0</b>	<b>27.400</b>	<b>81.678</b>	<b>441.164</b>
Πρόσθετες προβλέψεις χρήσεως	121.743	183.494	-	-	<b>305.237</b>
Χρησιμοποιηθείσες προβλέψεις χρήσεως	(332.086)	-	-	(81.678)	<b>(413.764)</b>
<b>Υπόλοιπο την 31<sup>η</sup> Μαρτίου 2007</b>	<b>121.743</b>	<b>183.494</b>	<b>27.400</b>	<b>0</b>	<b>332.637</b>

## 27. Προμηθευτές και οι λοιπές υποχρεώσεις

Το υπόλοιπο του κονδυλίου αναλύεται ως εξής:

Προμηθευτές και λοιπές υποχρεώσεις (ποσά σε ευρώ)	Ο ΟΜΙΛΟΣ		Η ΕΤΑΙΡΕΙΑ	
	31/03/2007	30/6/2006	31/03/2007	30/6/2006
Προμηθευτές	7.479.304	5.084.017	7.158.507	4.799.015
Γραμμάτια Πληρωτέα & υποσχετικές	1.824.704	992.336	1.824.704	992.336
Επιταγές Πληρωτέες	45.445.163	36.556.749	45.445.163	36.283.159
Προκαταβολές πελατών	534.202	1.528.172	532.224	1.528.172
<b>Σύνολο</b>	<b>55.283.372</b>	<b>44.161.274</b>	<b>54.960.598</b>	<b>43.602.682</b>

## 28. Τρέχουσες φορολογικές υποχρεώσεις

Η ανάλυση των φορολογικών υποχρεώσεων έχει ως εξής:

(ποσά σε ευρώ) Τρέχουσες Φορολογικές Υποχρεώσεις	Ο ΟΜΙΛΟΣ		Η ΕΤΑΙΡΕΙΑ	
	31/03/2007	30/6/2006	31/03/2007	30/6/2006
Έξοδο φόρου που αναλογεί στην περίοδο	17.440.404	19.914.342	16.451.764	19.011.862
Υποχρεώσεις από Φόρους	7.598.874	4.998.615	7.503.073	4.448.109
<b>Σύνολο</b>	<b>25.039.278</b>	<b>24.912.957</b>	<b>23.954.837</b>	<b>23.459.971</b>

Το έξοδο του φόρου που αναλογεί στην περίοδο περιλαμβάνει και τον αναβαλλόμενο φόρο.

## 29. Λοιπές βραχυπρόθεσμες υποχρεώσεις

Οι λοιπές βραχυπρόθεσμες υποχρεώσεις αναλύονται ως εξής:

Λοιπές βραχυπρόθεσμες υποχρεώσεις (ποσά σε ευρώ)	Ο ΟΜΙΛΟΣ		Η ΕΤΑΙΡΕΙΑ	
	31/03/2007	30/6/2006	31/03/2007	30/6/2006
Προμηθευτές παγίων	5.550.680	991.944	5.550.681	991.944
Αποδοχές προσωπικού πληρωτέες	649.079	1.010.682	649.079	1.010.682
Πιστωτές Διάφοροι	1.101.254	2.748.465	77.638	2.450.966
Ασφαλιστικοί οργανισμοί	963.594	1.083.021	941.217	1.063.043
Τοκομερίδια πληρωτέα	36.023	38.101	36.023	38.101
Μερίσματα πληρωτέα	150.619	141.838	150.619	141.838
Δεδουλευμένα έξοδα	7.936	1.773.253	7.936	1.259.684
Λοιπές υποχρεώσεις	6.726.916	80.888	6.726.916	80.888
<b>Σύνολο</b>	<b>15.186.102</b>	<b>7.868.192</b>	<b>14.140.109</b>	<b>7.037.146</b>

### 30. Ταμειακές ροές από λειτουργικές δραστηριότητες

	Ο ΟΜΙΛΟΣ		Η ΕΤΑΙΡΕΙΑ	
	31/03/2007	31/03/2006	31/03/2007	31/03/2006
<b>Ταμειακές ροές από λειτουργικές δραστηριότητες</b>				
<b>Κέρδη περιόδου μετά φόρων</b>	<b>49.736.227</b>	<b>33.856.588</b>	<b>41.285.063</b>	<b>27.734.191</b>
<b>Προσαρμογές για:</b>				
Φόρο	17.747.717	13.612.461	16.807.830	12.779.120
Αποσβέσεις ενσώματων παγίων στοιχείων	6.511.998	6.257.927	5.972.778	5.693.740
Προβλέψεις για αποζημίωση προσωπικού λόγω συνταξοδότησης (καθαρό ποσό)	218.887	181.919	218.887	181.919
Λοιπές προβλέψεις (Κέρδη)/ ζημιές από πώληση ενσώματων παγίων στοιχείων	84.128	116.926	84.128	116.926
Τόκοι και συναφή έσοδα	84.120	-	84.120	-
Τόκοι και συναφή έσοδα	(1.362.837)	(515.903)	(1.079.437)	(362.588)
Χρεωστικοί τόκοι και συναφή έξοδα	4.966.334	4.324.952	4.737.372	3.839.788
Λοιπές Συναλλαγματικές Διαφορές	(30.263)	-	(30.263)	-
<b>Λειτουργικό κέρδος προ μεταβολών του κεφαλαίου κίνησης</b>	<b>77.956.310</b>	<b>57.834.870</b>	<b>68.080.478</b>	<b>49.983.096</b>
<b>Μεταβολές Κεφαλαίου κίνησης</b>				
(Αύξηση) / μείωση αποθεμάτων	(7.927.050)	(20.873.699)	(7.990.229)	(20.332.824)
(Αύξηση) / μείωση απαιτήσεων	(133.171)	(1.268.051)	3.504.009	(2.023.026)
(Αύξηση) / μείωση λοιπών λογαριασμών κυκλοφορούντος ενεργητικού	(594.013)	118.747	(594.013)	118.747
Αύξηση/ (μείωση) υποχρεώσεων (πλην τραπεζών)	15.178.191)	4.037.075	15.967.240	4.714.032
Άλλα	91.073	(80.845)	91.073	(75.178)
	<b>6.615.030</b>	<b>(18.066.773)</b>	<b>10.978.076</b>	<b>(17.598.249)</b>
<b>Ταμειακές εισροές από λειτουργικές δραστηριότητες</b>	<b>84.571.340</b>	<b>39.768.097</b>	<b>79.058.558</b>	<b>32.384.847</b>

### 31. Ενδεχόμενες απαιτήσεις – υποχρεώσεις

Η Εταιρεία έχει ελεγχθεί φορολογικά μέχρι και την χρήση της 30.06.2006. Εντός της παρούσας περιόδου ολοκληρώθηκε ο φορολογικός έλεγχος των χρήσεων 2003-2004, 2004-2005 και 2005-2006 και καταλογίσθηκαν φόροι και προσαυξήσεις συνολικού ποσού € 566.408 (φόροι € 437.379 & προσαυξήσεις € 129.029).

Η θυγατρική JUMBO TRADING LTD που δραστηριοποιείται στην Κύπρο, έχει ελεγχθεί φορολογικά έως την 31/12/2004. Καταρτίζει τις οικονομικές της καταστάσεις με βάση τα ΔΠΧΠ και ως εκ τούτου διενεργεί όποτε απαιτείται πρόβλεψη φορολογικών διαφορών επιβαρύνοντας τα αποτελέσματά της. Επισημαίνεται ότι λόγω του γεγονότος ότι το φορολογικό καθεστώς είναι διαφορετικό στην Κύπρο ο υπολογισμός του φόρου διενεργείται διαφορετικά προσδιορίζοντας έτσι ακριβέστερα τυχόν προβλέψεις μελλοντικών φόρων.

Σε ότι αφορά τις θυγατρικές που συστάθηκαν στην Κύπρο, στην Βουλγαρία και στη Ρουμανία κατά τη διάρκεια της τρέχουσας περιόδου δεν έχει ξεκινήσει την δραστηριότητα τους και κατά συνέπεια δεν προκύπτει θέμα ανέλεγκτων φορολογικά χρήσεων.

### 32. Συναλλαγές με συνδεδεμένα μέρη

Η Εταιρεία συμμετέχει με ποσοστό 100% στο μετοχικό κεφάλαιο των εταιρειών JUMBO TRADING LTD, JUMBO EC.B LTD και JUMBO EC.R LTD.

Η θυγατρική εταιρεία JUMBO TRADING LTD συμμετέχει με ποσοστό 100% στο μετοχικό κεφάλαιο της ASPETTO LTD και η ASPETTO LTD συμμετέχει με ποσοστό 100% στο μετοχικό κεφάλαιο της WESTLOOK SRL.

Στην παρούσα περίοδο δραστηριοποιείται μόνο η κυπριακή εταιρεία JUMBO TRADING LTD ενώ οι άλλες δύο θυγατρικές δεν έχουν αναπτύξει ακόμη εμπορική δραστηριότητα.

Με τα συνδεδεμένα μέρη έγιναν οι πιο κάτω συναλλαγές:

<b>Πωλήσεις/(αγορές) εμπορευμάτων</b>	<b>31/03/2007</b>	<b>31/03/2006</b>
Πωλήσεις εμπορευμάτων JUMBO Α.Ε.Ε. προς την JUMBO TRADING LTD	9.801.082	8.495.440
Αγορές εμπορευμάτων JUMBO Α.Ε.Ε. από την JUMBO TRADING LTD	369.819	441.350
	<b>10.170.901</b>	<b>8.936.790</b>
<b>Καθαρό υπόλοιπο που προέρχεται από συναλλαγές με τις θυγατρικές εταιρείες</b>		
Απαιτήσεις JUMBO Α.Ε.Ε. από την JUMBO TRADING LTD	2.420.715	1.546.677
Υποχρεώσεις JUMBO Α.Ε.Ε. προς την JUMBO TRADING LTD	182.257	21.105
	<b>2.602.972</b>	<b>1.567.782</b>
Απαιτήσεις JUMBO Α.Ε.Ε. από την JUMBO EC.B LTD	15	4.157.076
Υποχρεώσεις JUMBO Α.Ε.Ε. προς την JUMBO EC.B LTD	-	-
	<b>15</b>	<b>4.157.076</b>
Απαιτήσεις JUMBO Α.Ε.Ε. από την JUMBO EC.R LTD	201.857	-
Υποχρεώσεις JUMBO Α.Ε.Ε. προς την JUMBO EC.R LTD	-	-
	<b>201.857</b>	<b>-</b>
Απαιτήσεις JUMBO TRADING LTD από την ASPETTO LTD	-	-
Υποχρεώσεις JUMBO TRADING LTD προς την ASPETTO LTD	-	-
	<b>-</b>	<b>-</b>
Απαιτήσεις ASPETTO LTD από την WESTLOOK SRL	2.793.306	-
Υποχρεώσεις ASPETTO LTD προς την WESTLOOK SRL	-	-
	<b>2.793.306</b>	<b>-</b>

Οι παραπάνω συναλλαγές και υπόλοιπα έχουν απαλειφθεί από τα ενοποιημένα οικονομικά στοιχεία του Ομίλου. Επίσης, οι όροι που διέπουν τις συναλλαγές με τα ανωτέρω συνδεδεμένα μέρη είναι ισοδύναμοι με εκείνους που επικρατούν σε συναλλαγές σε καθαρά εμπορική βάση (μόνο εφόσον οι όροι αυτοί μπορούν να τεκμηριωθούν). Πέραν των ανωτέρω συναλλαγών και των υπολοίπων που έχουν γνωστοποιηθεί σε άλλες σημειώσεις και οι οποίες επιβάλλονται από άλλα πρότυπα δεν υπάρχουν άλλες συναλλαγές με συνδεδεμένα μέρη.

Για τη χρήση 2006/2007 προεγκρίθηκαν για τα πέντε (5) μέλη του Διοικητικού Συμβουλίου που δεν συνδέονται με σχέση εξαρτημένης εργασίας με την Εταιρεία, ομόφωνα από την ετήσια τακτική γενική συνέλευση των μετόχων που έλαβε χώρα στις 6/12/2006 μικτές αμοιβές ποσού € 565.543.

Οι καταβληθείσες μικτές αμοιβές αυτών, για την περίοδο 01/07/2006-31/03/2007 ανήλθαν συνολικά στο ποσό των 445.007,70 ευρώ. Οι ως άνω καταβληθείσες αμοιβές περιλαμβάνονται στα έξοδα διοικητικής λειτουργίας του λογαριασμού αποτελεσμάτων περιόδου.

Τα λοιπά μέλη του Διοικητικού Συμβουλίου και συγκεκριμένα η εντεταλμένη Σύμβουλος και ο Αντιπρόεδρος και νομικός σύμβουλος της εταιρείας έχοντας σύμβαση εξαρτημένης εργασίας (μισθωτοί) αμείβονται για τις υπηρεσίες τους αυτές με μηνιαίες αποδοχές, οι οποίες περιλαμβάνονται στα έξοδα διοίκησης της Εταιρείας. Το σύνολο των αποδοχών για τους ανωτέρω πλέον των εργοδοτικών εισφορών που αντιστοιχούν, κατά την περίοδο 01/07/2006-31/03/2007 ανήλθε στο ποσό των € 252.318 με

κατώτερες μηνιαίες αποδοχές € 8.000 και ανώτερες μηνιαίες αποδοχές € 9.000 έναντι αυτών της προηγούμενης περιόδου που ήταν € 165.246.

Σε ότι αφορά την θυγατρική Jumbo Trading Ltd, τα μέλη του Διοικητικού Συμβουλίου που εργάζονται στην εταιρεία έχοντας σύμβαση εξαρτημένης εργασίας (μισθωτοί) έλαβαν συνολικά για την περίοδο 1/7/2006-31/03/2007 ποσό € 284.306 (ήτοι Λ.Κ 163.277) ενώ την αντίστοιχη προηγούμενη χρήση είχαν λάβει € 280.538 περίπου (ήτοι Λ.Κ 161.113). Οι αμοιβές αυτές περιλαμβάνεται στο έξοδα διοικητικής λειτουργίας στο λογαριασμό αποτελεσμάτων περιόδου.

### **33. Δικαστικές και Διαιτητικές Διαδικασίες**

Από τη σύσταση της Εταιρείας έως και σήμερα, δεν έλαβε χώρα καμία πράξη διακοπής δραστηριοτήτων της.

Δεν υπάρχουν δικαστικές διαφορές, των οποίων η τυχούσα αρνητική έκβαση θα έχει σημαντική επίπτωση στα οικονομικά αποτελέσματα του Ομίλου.

### **34. Αριθμός απασχολούμενου προσωπικού**

Κατά την 31η Μαρτίου 2007 ο Όμιλος απασχολούσε 1.999 άτομα, εκ των οποίων 1.892 μόνιμο προσωπικό και 107 έκτακτο προσωπικό, ο δε μέσος όρος του προσωπικού για την περίοδο του 9μήνου 2006/2007 κυμάνθηκε στα 2.133 άτομα (1.674 μόνιμο προσωπικό και 459 άτομα έκτακτο προσωπικό).

### **35. Γεγονότα μετά την ημερομηνία του ισολογισμού**

Με συντριπτική πλειοψηφία εγκρίθηκε από την έκτακτη γενική συνέλευση των μετόχων της JUMBO της 16ης Μαΐου 2007 η έκδοση του Κοινού Ομολογιακού Δανείου ύψους μέχρι 145 εκατ. ευρώ επταετούς διάρκειας με ιδιαίτερα ευνοϊκούς όρους, εξουσιοδοτώντας τη διοίκηση να χειρισθεί τα τυπικά ζητήματα για την έκδοση του Ομολόγου. Η θετική αντιμετώπιση των Τραπεζών και των Επενδυτικών Οίκων για τα αναπτυξιακά σχέδια του Ομίλου Jumbo που βρίσκονται σε εξέλιξη, δικαιολογείται από τα ισχυρά και διαρκώς βελτιούμενα θεμελιώδη μεγέθη του Ομίλου. Το ομόλογο θα χρησιμοποιηθεί για την αναχρηματοδότηση παλαιότερων δανειακών υποχρεώσεων αλλά κυρίως ως κεφάλαιο κίνησης για να ανταποκριθεί ο Όμιλος στους ραγδαίους αναπτυξιακούς ρυθμούς που εμφανίζει η εταιρεία. Συγκεκριμένα, το ανώτατο ποσό του Κοινού Ομολογιακού Δανείου, θα εκδοθεί σε τέσσερις Σειρές Έκδοσης. Διοργανωτής και συντονιστής του Ομολογιακού Δανείου ορίστηκε η Γαλλική Τράπεζα BNP Paribas η οποία ήδη έχει αποδεχθεί τον όρο της πλήρους απορρόφησης των αδιάθετων ομολογιών. Το ομόλογο θα διαιρεθεί σε 1.300 ονομαστικές ομολογίες Σειράς Έκδοσης Α, ανώτατης συνολικής ονομαστικής αξίας 65 εκατ Ευρώ. Θα διαιρείται σε 400 κατ' ανώτατο όριο ονομαστικές ομολογίες Σειράς Έκδοσης Β, ανώτατης συνολικής ονομαστικής αξίας 20.000.000 ευρώ και σε 800 κατ' ανώτατο όριο ονομαστικές ομολογίες Σειράς Έκδοσης Γ, ανώτατης συνολικής ονομαστικής αξίας 40.000.000 Ευρώ. Θα δύναται να διαιρεθεί σε 400 κατ' ανώτατο όριο ονομαστικές ομολογίες Σειράς Έκδοσης Δ, ανώτατης συνολικής ονομαστικής αξίας 20.000.000 Ευρώ. Ειδικά για τις Ομολογίες Σειράς Α και Σειράς Δ, η εταιρεία θα έχει τη δυνατότητα αγοράς και επαναδιάθεσης τους στους Ομολογιούχους. Κάθε ομολογία θα έχει ονομαστική αξία 50.000 Ευρώ και τιμή έκδοσης στο άρτιο και πιθανότεροι αγοραστές είναι Πιστωτικά Ιδρύματα που εμπιστεύονται τη διοίκηση και τις προοπτικές του Ομίλου Jumbo.