

Οικονομικές Καταστάσεις
Περίοδου 1^{ης} Ιανουαρίου 2005 έως 31 Δεκεμβρίου 2005
σύμφωνα με τα Διεθνή Λογιστικά Πρότυπα

Βεβαιώνεται ότι οι συνημμένες Οικονομικές Καταστάσεις είναι εκείνες που εγκρίθηκαν από το Διοικητικό Συμβούλιο της «ΙΛΥΔΑ Α.Ε.» την 21 Μαρτίου 2006 και έχουν δημοσιοποιηθεί με την καταχώρησή τους στον Τύπο την 23 Μαρτίου 2006 και την ανάρτησή τους στο διαδίκτυο, στην διεύθυνση www.ilyda.com. Επισημαίνεται ότι τα δημοσιευθέντα στον τύπο συνοπτικά οικονομικά στοιχεία στοχεύουν στο να παράσχουν στον αναγνώστη ορισμένα γενικά οικονομικά στοιχεία αλλά δεν παρέχουν την ολοκληρωμένη εικόνα της οικονομικής θέσης και των αποτελεσμάτων της Εταιρείας, σύμφωνα με τα Διεθνή Λογιστικά Πρότυπα. Επίσης, επισημαίνεται ότι, χάριν απλοποίησης, στα δημοσιευθέντα στον τύπο συνοπτικά οικονομικά στοιχεία έχουν γίνει ορισμένες συμπύξεις και ανακατατάξεις κονδυλίων.

Ανυφαντάκης Βασίλειος

Πρόεδρος Διοικητικού Συμβουλίου

ΙΛΥΔΑ ΑΕ

ΠΙΝΑΚΑΣ ΠΕΡΙΕΧΟΜΕΝΩΝ

Έκθεση Διαχείρισης ΔΣ προς την ΓΣ	3
Έκθεση Ελέγχου Ορκωτού Ελεγκτή Λογιστή	17
Κατάσταση λογαριασμού αποτελεσμάτων χρήσεως.....	18
Κατάσταση Ισολογισμού.....	19
Κατάσταση Μεταβολών Ιδίων Κεφαλαίων.....	20
Κατάσταση ταμιακών ροών	21
Γενικές πληροφορίες	22
Πλαίσιο κατάρτισης των οικονομικών καταστάσεων.	22
Οι σημαντικές λογιστικές αρχές.....	22
Σημαντικές λογιστικές εκτιμήσεις και κρίσεις της Διοίκησης.....	28
Πληροφόρηση κατά τομέα.....	29
Σημειώσεις επί των οικονομικών καταστάσεων	30
1. Ενσώματα πάγια.....	30
2. Άυλα περιουσιακά στοιχεία.....	31
3. Συμμετοχές και λοιπές μακροπρόθεσμες απαιτήσεις.....	31
4. Αποθέματα.....	32
5. Πελάτες και λοιπές εμπορικές απαιτήσεις.....	32
6. Λοιπές απαιτήσεις.....	32
7. Χρηματικά διαθέσιμα και ισοδύναμα αυτών.....	33
8. Λογαριασμοί καθαρής θέσης	33
9. Αναβαλλόμενες φορολογικές υποχρεώσεις.	33
10. Έσοδα επομένων χρήσεων από επιχορηγήσεις	34
11. Προμηθευτές και λοιπές υποχρεώσεις.	34
12. Λοιπές προβλέψεις.....	34
13. Τρέχων φόρος εισοδήματος.....	35
14. Πωλήσεις.....	35
15. Παροχές προσωπικού.....	35
16. Κόστος πωληθέντων- κόστος λειτουργίας.....	36
17. Φόρος Εισοδήματος	36
18. Προσαρμογή στα Διεθνή Λογιστικά Πρότυπα	37
19. Μεταγενέστερα του Ισολογισμού γεγονότα.....	38
20. Ενδεχόμενες υποχρεώσεις	38

Έκθεση Διαχείρισης ΔΣ προς την ΓΣ

1. ΓΕΝΙΚΕΣ ΠΛΗΡΟΦΟΡΙΕΣ

1.1 ΙΣΤΟΡΙΚΟ

Η Εταιρεία ιδρύθηκε στις 10/7/1992 (ΦΕΚ 3532/13.07.1992) ως αμιγής Εταιρεία ανάπτυξης λογισμικού με την επωνυμία “ΙΛΥΔΑ ΑΝΩΝΥΜΟΣ ΕΜΠΟΡΙΚΗ ΚΑΤΑΣΚΕΥΑΣΤΙΚΗ ΕΤΑΙΡΕΙΑ ΣΥΣΤΗΜΑΤΩΝ ΠΛΗΡΟΦΟΡΙΚΗΣ ΚΑΙ ΠΑΡΟΧΗΣ ΥΠΗΡΕΣΙΩΝ” από τον κ. Βασίλειο Ανυφαντάκη και την κα. Μαρία Παπαδοκωστάκη. Σήμερα δε μετά την εισαγωγή των μετοχών της εταιρείας προς διαπραγμάτευση στο Χρηματιστήριο Αθηνών ο Αρ.ΜΑΕ της εταιρείας είναι 26939/06/Β/92/7.

Ο διακριτικός τίτλος της Εταιρείας είναι «ΙΛΥΔΑ ΠΛΗΡΟΦΟΡΙΚΗ ΑΕ.», ενώ η διάρκεια της έχει ορισθεί σε 99 έτη. Η έδρα της Εταιρείας είναι στο Δήμο Χαλανδρίου, Λεωφόρος Κηφισίας 180, στον 3ο όροφο του Εμπορικού Κέντρου Domus Center, Χαλάνδρι 152 31 όπου και στεγάζονται οι Διοικητικές Υπηρεσίες, οι Αποθήκες, η Δ/ση υποστήριξης πελατών και η Δ/ση πωλήσεων. Η ανάπτυξη λογισμικού γίνεται εξ’ ολοκλήρου στα ιδιόκτητα γραφεία της Εταιρείας επί της οδού Σεβαστουπόλεως 152 στην Αθήνα.

Η Εταιρεία έχει καταταγεί στην κατηγορία με κωδικό κατά ΣΤΑΚΟΔ : 833.5 “Παραγωγή προγραμμάτων λογισμικού” με βάση την απόφαση της Νομαρχίας Αθηνών η οποία κοινοποιήθηκε στην ΙΛΥΔΑ με το έγγραφο με Αρ. Πρωτ. 13901/17-11-1998.

Επίσης έχει λάβει από την ίδια υπηρεσία άδεια για την “Συναρμολόγηση, συντήρηση και επισκευή συστημάτων πληροφορικής” (ΚΑ 368.1/15-2-1999).

Η ΙΛΥΔΑ είναι εγγεγραμμένη στο Βιοτεχνικό Επιμελητήριο Ελλάδος ως Εταιρεία Ανάπτυξης Λογισμικού με αριθμό μητρώου 96705 / 23-3-93.

Με βάση την απόφαση του Γενικού Επιτελείου Εθνικής Άμυνας (ΥΣΠ/ΤΜ. ΑΣΦ. ΑΝΤΙΠΛ/ΡΙΩΝ) έχει εξουσιοδοτηθεί για τον χειρισμό διαβαθμισμένου υλικού επιπέδου ΑΠΟΡΡΗΤΟ-NATO SECRET.

Με την εν λόγω διαβάθμιση η Εταιρεία μπορεί να αναλαμβάνει έργα ανάπτυξης και εγκατάστασης λογισμικού για τις ανάγκες του Ελληνικού Στρατού.

Έχει επίσης καταχωρηθεί στο επίσημο Μητρώο Κατασκευαστών Αμυντικού Υλικού που έχει δομηθεί από την Γενική Διεύθυνση Αμυντικής Βιομηχανίας Έρευνας και Τεχνολογίας (ΓΔΑΒΕΤ) του Υπουργείου Εθνικής Άμυνας.

Τέλος, η Εταιρεία έχει πιστοποίηση εγκατάστασης και εφαρμογής Συστήματος Ποιότητας EN ISO 9001:2000 βάσει TUV CET (Αρ. Αναφοράς 2010032000496) για τους τομείς :

- Ανάπτυξη Λογισμικού
- Παροχή Υπηρεσιών Υποστήριξης Πληροφοριακών Συστημάτων
- Κατασκευή και Συναρμολόγηση Συστημάτων Πληροφορικής

1.2 ΑΝΤΙΚΕΙΜΕΝΟ ΕΡΓΑΣΙΩΝ

Σκοπός της Εταιρείας ΙΛΥΔΑ Α.Ε. είναι η ανάπτυξη λογισμικού και η παροχή ολοκληρωμένων υπηρεσιών προηγμένης τεχνολογίας στο χώρο της πληροφορικής και των τηλεπικοινωνιών, με έμφαση στην ανάπτυξη λογισμικού, στις μελέτες εκσυγχρονισμού και ανάπτυξης με χρήση της πληροφορικής καθώς και την οργάνωση τμημάτων επιχειρήσεων και υπηρεσιών που σχετίζονται με την αξιοποίηση της επιστήμης της πληροφορικής και των τηλεπικοινωνιών για την αποτελεσματικότερη, ταχύτερη και ακριβέστερη λειτουργία τους.

1.3 ΔΙΚΤΥΟ ΠΩΛΗΣΕΩΝ

Η Διεύθυνση πωλήσεων της εταιρείας χωρίζεται σε τέσσερα (4) τμήματα :

*Μεγάλων Πελατών με Λογισμικό ERP Συστημάτων
Τυποποιημένων προϊόντων (Πακέτα Λογισμικού)
Κάθετων Αγορών (Φαρμακεία, Φαρμακαποθήκες, ΔΕΥΑ, κλπ)
Εξειδικευμένων Εφαρμογών (Custom Application Software)*

Η προώθηση των πωλήσεων γίνεται χωριστά για κάθε ένα από τα παραπάνω αναφερόμενα τμήματα.

Τμήμα μεγάλων πελατών

Το τμήμα *Μεγάλων Πελατών με Λογισμικό ERP Συστημάτων*, για λόγους στρατηγικής και εξειδικευμένης τεχνογνωσίας που πρέπει να κατέχει για να ανταποκριθεί στις εν λόγω απαιτήσεις ακολουθεί την πάγια τακτική να μην προωθεί τα προϊόντα του μέσω τοπικών αντιπροσώπων.

Τμήμα Τυποποιημένων Προϊόντων Λογισμικού

Μέσω του τμήματος πωλήσεων της εταιρείας και μέσω του δικτύου μεταπωλητών / αντιπροσώπων.

Τμήμα Κάθετων Αγορών

Το τμήμα *Κάθετων Αγορών (Φαρμακεία, Φαρμακαποθήκες, ΔΕΥΑ, κλπ)* πραγματοποιεί τις πωλήσεις του με δύο τρόπους είτε κεντρικά είτε μέσω του υποκαταστήματος Βορείου Ελλάδος (αυτόνομα) με το δυναμικό που διαθέτει, είτε μέσω των μεμονωμένων τοπικών αντιπροσώπων με τους οποίους συνεργάζεται και καλύπτουν σχεδόν το σύνολο του Ελλαδικού χώρου.

Παράλληλα συμμετέχει ανελλιπώς στο σύνολο των εκθέσεων και συνεδρίων που διοργανώνουν οι κλαδικές οργανώσεις στις οποίες απευθύνονται τα προϊόντα που διαθέτει. Ενώ σε συνεργασία με τοπικούς φορείς (πχ συνεταιρισμούς φαρμακοποιών) διοργανώνει κατά τόπους παρουσιάσεις στις οποίες παρευρίσκονται αποκλειστικά και μόνο οι ενδιαφερόμενοι στους οποίους απευθύνονται τα εν λόγω προϊόντα.

Τμήμα Εξειδικευμένων Εφαρμογών

Το τμήμα των *Εξειδικευμένων Εφαρμογών (Custom Application Software)*, ένεκα του ότι κατά κανόνα τα έργα με τα οποία πραγματεύεται αναγγέλλονται μέσω διακηρύξεων

διαγωνισμών, λειτουργεί κεντροποιημένα χωρίς την αξιοποίηση ή συνεργασία με τοπικούς αντιπροσώπους.

Το τμήμα ενημερώνεται πανελλαδικά από εξειδικευμένες εταιρείες που του προμηθεύουν το σύνολο των διακηρύξεων που το αφορούν και στη συνέχεια κεντρικά και σε συνεργασία με τα αρμόδια συσχετιζόμενα τμήματα προετοιμάζει την ολοκληρωμένη πρόταση συμμετοχής στον εκάστοτε διαγωνισμό.

1.4 ΕΡΕΥΝΑ ΚΑΙ ΑΝΑΠΤΥΞΗ

Ένα μεγάλο τμήμα της επενδυτικής πολιτικής της Εταιρείας αφορά τον τομέα της έρευνας μέσω της οποίας στοχεύει στην διαρκή βελτίωση και αναβάθμιση των προϊόντων λογισμικού της αλλά και στην παραγωγή νέων προϊόντων. Για το σκοπό αυτό η Εταιρεία απασχολεί ένα ικανό επιτελείο στελεχών πληροφορικής ικανό να προσαρμόζεται στις εξελίξεις της τεχνολογίας και να αναπτύσσει σύγχρονα προϊόντα λογισμικού καθιστώντας την ΙΛΥΔΑ ανταγωνιστική στον ραγδαία εξελισσόμενο κλάδο της πληροφορικής.

1.5 ΑΝΤΑΓΩΝΙΣΜΟΣ

Ο κλάδος στον οποίο δραστηριοποιείται η ΙΛΥΔΑ χαρακτηρίζεται από την ύπαρξη εντόνου ανταγωνισμού, λόγω της ύπαρξης πλειάδας επιχειρήσεων, οι οποίες προσπαθούν εκμεταλλευόμενες τις ανάγκες των επιχειρήσεων και του καταναλωτή και την αυξανόμενη εξάρτηση αυτών από την τεχνολογία της πληροφορικής και των τηλεπικοινωνιών, να επιτύχουν να κατακτήσουν όλο και μεγαλύτερα μερίδια αγοράς. Πλην όμως οι περισσότερες από τις εν λόγω εταιρείες – επιχειρήσεις υστερούν στον τομέα της ποιότητας των υπηρεσιών, εις τον οποίο δίδει ιδιαίτερη έμφαση η ΙΛΥΔΑ, καθώς και της εν γένει τεχνογνωσίας των στελεχών αυτών, δι' ον λόγο οι προοπτικές δια την εταιρεία είναι ιδιαίτερα ευοίωνες και θετικές δεδομένου ότι τα στελέχη αυτής διακρίνονται για το υψηλό επίπεδο των γνώσεων και ικανοτήτων τους, ενώ παράλληλα η συνεργασία της εταιρείας με μεγάλου μεγέθους επιχειρήσεις και το ευρύτατο πελατολόγιο αυτής αποτελεί το καλύτερο διαπιστευτήριο δια την ποιότητα των υπηρεσιών της και την εν γένει αξιοπιστία και φερεγγυότητα αυτής.

1.6 ΕΓΚΑΤΑΣΤΑΣΕΙΣ

Η Εταιρεία διαθέτει τις ακόλουθες ιδιόκτητες εγκαταστάσεις (ακίνητα) :

ΙΔΙΟΚΤΗΤΕΣ ΕΓΚΑΤΑΣΤΑΣΕΙΣ				
ΠΕΡΙΟΧΗ	ΔΙΕΥΘΥΝΣΗ	ΧΡΗΣΗ	Μ ²	ΑΞΙΑ €
Αθήνα	Σεβαστουπόλεως 152	Οριζόντια Ιδιοκτησία	80	144.000
Ν. Ψυχικό	Αδριανείου 29	Αυτοτελές Κτίριο	1.160	2.620.000

Επί των ανωτέρω ιδιοκτησιών δεν υφίσταται κανένα εμπράγματο βάρος και ουδεμία διεκδικητική αγωγή. Σημειώνεται ότι η εταιρεία μέχρι τα μέσα Μαΐου 2006 θα μεταστεγαστεί στο κτίριο της επί της οδού Αδριανείου στο οποίο θα στεγασθούν όλες οι διοικητικές και παραγωγικές εν γένει υπηρεσίες και εγκαταστάσεις της εταιρείας.. Το γεγονός αυτό θα βελτιώσει την παραγωγικότητα και αποτελεσματικότητα της Εταιρείας.

1.7 ΠΡΟΣΩΠΙΚΟ

Η Εταιρεία απασχολούσε την 31-12-2005, τριάντα τρία (33) άτομα με εξαρτημένη σχέση εργασίας και οκτώ (8) συνεργάτες με σύμβαση έργου. Πρέπει να σημειωθεί ότι οι σχέσεις της Εταιρείας με το προσωπικό είναι άριστες και δεν παρουσιάζονται εργασιακά προβλήματα, καθώς μια εκ των βασικών προτεραιοτήτων της εταιρείας είναι η διατήρηση και ενίσχυση του κλίματος εργασιακής ειρήνης.

Η Εταιρεία καθημερινά φροντίζει για την λήψη όλων των αναγκαίων μέτρων, μεθόδων και την υιοθέτηση πρακτικών προκειμένου να συμμορφωθεί απολύτως με τις ισχύουσες διατάξεις της εργατικής και ασφαλιστικής εν γένει νομοθεσίας, για τον λόγο αυτό ουδέποτε μέχρι σήμερα έχει αντιμετωπίσει προβλήματα οιασδήποτε φύσεως με τους μισθωτούς αυτής.

2. ΟΙΚΟΝΟΜΙΚΑ ΣΤΟΙΧΕΙΑ

2.1 ΜΕΤΑΒΑΣΗ ΣΤΑ ΔΠΧΠ

Το έτος 2005 αποτέλεσε την πρώτη διαχειριστική χρήση εφαρμογής στην Ελλάδα των Διεθνών Προτύπων Χρηματοοικονομικής Πληροφόρησης.

Η ΙΛΥΔΑ έγκαιρα προέβη στις απαραίτητες ενέργειες για τη μετάβαση από τα Ελληνικά Λογιστικά Πρότυπα στα ΔΠΧΠ, ενώ η εικόνα που προέκυψε για την Εταιρεία, συνεπεία της μετάβασης αυτής ήταν εμφανώς βελτιωμένη.

Επιμέρους παράμετροι που συνέτειναν στην βελτίωση αυτή ήταν κυρίως η αποτίμηση των ενσώματων και αύλων περιουσιακών στοιχείων της Εταιρείας με βάση την εύλογη αξία (fair value).

2.2 ΕΞΕΛΙΞΗ ΑΠΟΤΕΛΕΣΜΑΤΩΝ - ΜΕΓΕΘΩΝ

Η Εταιρεία, παρουσιάζει κατά τα τελευταία έτη μια σημαντική ανάπτυξη της δραστηριότητος αυτής. Τα κυριότερα οικονομικά χαρακτηριστικά της χρήσεως 2005, όπως αυτά αποτυπώνονται στις ετήσιες οικονομικές καταστάσεις της εταιρείας είναι τα ακόλουθα:

ΣΥΓΚΡΙΤΙΚΗ ΚΑΤΑΣΤΑΣΗ ΠΩΛΗΣΕΩΝ		
ΧΡΗΣΗ	ΠΩΛΗΣΕΙΣ €	% ΑΥΞΗΣΗΣ
2001	2.776.469,90	67,0
2002	3.360.046,83	21,0
2003	4.552.711,72	35,5
2004	5.442.260,27	19,5
2005	5.753.556,92	6,1

Ο παραπάνω πίνακας δείχνει τη δυναμική πορεία την οποία σημειώνει η εταιρεία, η οποία σηματοδοτείται από μία σημαντική και διαρκή αύξηση του κύκλου εργασιών της, γεγονός που καθιστά αξιόλογες τις δυνατότητες της για περαιτέρω επέκτασής της μέσα στα πλαίσια του κύκλου δραστηριοποίησής της και διαγράφει τις θετικές προοπτικές της για το μέλλον.

ΣΥΓΚΡΙΤΙΚΗ ΚΑΤΑΣΤΑΣΗ ΑΠΟΤΕΛΕΣΜΑΤΩΝ						
	2000	2001	2002	2003	2004	2005
Πωλήσεις	1.665.489	2.776.469	3.360.047	4.552.712	5.442.260	5.753.557
Μικτό κέρδος	584.949	1.330.697	1.664.848	2.320.534	2.881.866	2.948.919
Καθαρά κέρδη	314.777	620.249	846.103	1.051.373	1.359.108	1.104.693

ΠΟΣΟΣΤΑ ΚΕΡΔΟΥΣ ΕΠΙ ΤΩΝ ΠΩΛΗΣΕΩΝ						
	2000	2001	2002	2003	2004	2005
Μικτού Κέρδους	35,09	47,92	49,52	50,96	53,13	51,25
Καθαρού Κέρδους	18,87	22,33	25,17	23,08	25,30	19,20

2.3 ΑΠΟΤΕΛΕΣΜΑΤΑ ΧΡΗΣΗΣ 2005

ΑΠΟΤΕΛΕΣΜΑΤΑ ΧΡΗΣΗΣ 2005 (ΣΥΜΦΩΝΑ ΜΕ Δ.Λ.Π.)		
(σε χιλ. €)	2004	2005
Κύκλος Εργασιών	5.422,26	5.753,56
Μείον: Κόστος Πωληθέντων	2.540,39	2.804,74
Μικτό κέρδος	2.881,87	2.948,82
% επί του κύκλου εργασιών	53,1%	51,3%
Άλλα λειτουργικά έσοδα	17,41	152,51
Σύνολο	2.899,28	3.101,33
% επί του κύκλου εργασιών	53,5%	53,9%
Έξοδα διοικήσεως	291,28	309,45
% επί του κύκλου εργασιών	5,4%	5,4%
Έξοδα διαθέσεως	349,67	391,25
% επί του κύκλου εργασιών	6,4%	6,8%
Έξοδα ερευνών & ανάπτυξης	658,87	1.010,39
% επί του κύκλου εργασιών	12,2%	17,6%
Άλλα λειτουργικά έξοδα	0,09	5,11
% επί του κύκλου εργασιών	0,0%	0,1%
Λειτουργικό Αποτέλεσμα	1.599,37	1.385,13
% επί του κύκλου εργασιών	29,5%	24,1%
Χρηματοοικονομικά Έσοδα	40,02	27,14
Χρηματοοικονομικά Έξοδα	10,43	1,18
Κέρδη χρήσεως προ φόρων	1.628,96 (*)	1.411,09
% επί του κύκλου εργασιών	30,0%	24,5%
Φόροι εισοδήματος	269,85	306,40
Κέρδη χρήσεως μετά από φόρους χρήσης	1.359,11 (*)	1.104,69
% επί του κύκλου εργασιών	25,1%	19,2%

Τα αποτελέσματα της χρήσης 2004 δεν έχουν μειωθεί με τα έξοδα εισαγωγής της εταιρείας στο ΧΑΑ με το ποσό των 285 χιλ. €, διότι καταχωρήθηκαν αφαιρετικά στα ίδια κεφάλαια, γεγονός που αύξησε τα πραγματικά κέρδη από 1.343,96 χιλ. € σε 1.628,96 (όπως εμφανίζονται στον παραπάνω πίνακα).

Με βάση αυτή την διευκρίνιση τα πραγματικά κέρδη της χρήσης 2004 ήταν 1.343,96 χιλ. €, ενώ το 2005 είναι 1.411,09 χιλ. €, δηλαδή στη χρήση 2005 πραγματοποιήθηκε **αύξηση των κερδών προ φόρων κατά 5 %**.

Τα αποτελέσματα αυτά είναι ιδιαίτερα ικανοποιητικά και οφείλονται κυρίως στους ακόλουθους λόγους: την ανταγωνιστικότητα των υπηρεσιών που παρέχει η εταιρεία μας, η οποία βασίζεται στον συνδυασμό της άριστης ποιότητας και της καλύτερης δυνατής τιμής διαθέσεως, καθώς και στην διαρκή και καθημερινή παρακολούθηση και έρευνα της αγοράς, που συνδυάζεται με την πλήρη γνώση της δυναμικότητας, και της φερεγγυότητας κάθε πελάτη μας και τέλος στην τεχνογνωσία των διευθυντικών της στελεχών και στην ανάπτυξη αποτελεσματικών και ευέλικτων δομών και μηχανισμών οργάνωσης και λειτουργικής διαρθρώσεως, μέσω των οποίων δύναται να αξιοποιηθεί ευχερώς η δυναμική της εταιρείας.

2.4 ΑΠΟΤΕΛΕΣΜΑΤΑ ΦΟΡΟΛΟΓΙΚΟΥ ΕΛΕΓΧΟΥ

ΦΟΡΟΛΟΓΙΚΕΣ ΔΙΑΦΟΡΕΣ								
(σε €)	1993-1999	2000	2001	2002	2003	2004	Dioscourides 2003-4	Σύνολο
Λογιστικές διαφορές	52.903	26.534	53.068	53.589	50.356	66.421	8.421	311.293
Φόροι που επεβλήθησαν επί λογιστικών διαφορών	23.521	10.614	9.950	20.586	17.942	24.601	3.653	110.867
Πρόστιμα και προσυζητήσεις	6.921	1.831	821	0	293	0	0	9.866
Σύνολο	30.442	12.445	10.771	20.586	18.235	24.601	3.653	120.733
Έκπτωση 5% λόγω εφάπαξ πληρωμής	-1.522	-622	-539	-1.029	-912	-1.230	-183	-6.037
Πρόσθετοι φόροι (ΦΠΑ, ΚΒΣ, κλπ.)	2.135	0	0	5.145	5.985	24.849	0	38.114
Γενικό σύνολο φόρων, προστίμων και προσυζητήσεων	31.054	11.823	10.232	24.702	23.309	48.220	3.470	152.810

Οι φόροι των ετών 2004 της ΙΛΥΔΑ ΑΕ και των ετών 2003 -2004 της απορροφηθείσας εταιρείας Dioscourides ΑΕ λογιστικοποιήθηκαν στην χρήση 2005, μειώνοντας τα καθαρά κέρδη προς διάθεση της ίδιας χρήσης, οι δε πρόσθετοι φόροι καταχωρήθηκαν σε λογαριασμό δαπανών της χρήσης 2005. Το συνολικό ποσό καταβλήθηκε εφ'απαξ εντός του 2005 με έκπτωση όπως φαίνεται στον ανωτέρω πίνακα.

2.5 ΔΙΑΧΕΙΡΙΣΗ ΧΡΗΜΑΤΟΟΙΚΟΝΟΜΙΚΩΝ ΚΙΝΔΥΝΩΝ

Οι βασικοί χρηματοοικονομικοί κίνδυνοι και οι αντίστοιχες προβλέψεις αντιμετώπισής τους από την Εταιρεία ώστε να περιορισθούν ή/και να απαλειφθούν οι όποιες παρενέργειες από τους κινδύνους αυτούς είναι οι παρακάτω:

ΧΡΗΜΑΤΟΟΙΚΟΝΟΜΙΚΟΙ ΚΙΝΔΥΝΟΙ		
A/A	ΚΙΝΔΥΝΟΣ	ΕΝΕΡΓΕΙΕΣ ΤΗΣ ΕΤΑΙΡΕΙΑΣ
1.	Επιτοκιακός κίνδυνος	Δεν υφίσταται επιτοκιακός κίνδυνος για την εταιρεία λόγω της αύξησης των επιτοκίων από τη Ε.Κ.Τ. Οι αναμενόμενες αυξήσεις των επιτοκίων θα επιβαρύνουν ελάχιστα το κόστος χρηματοδότησης μιας και ο δανεισμός της εταιρείας είναι σχεδόν μηδενικός.
2.	Κίνδυνος ρευστότητας	Δεδομένου ότι οι ταμιακές ροές από λειτουργικές δραστηριότητες είναι θετικές δεν διαφαίνεται κίνδυνος ρευστότητας για την εταιρεία . Η γενική ρευστότητα της εταιρείας βρίσκεται σε υψηλά επίπεδα 6,5 (Κ.Ενερ. /Β.Υποχρ.) και η άμεση ρευστότητα επίσης στο 6,3 ((Κ.Ενερ.-Αποθέματα)\Β.Υποχρ.)
3.	Συναλλαγματικός κίνδυνος	Δεν υπάρχει συναλλαγματικός κίνδυνος γιατί όλες οι συναλλαγές της εταιρείας γίνονται σε euro.
4.	Αύξηση τιμών πρώτων υλών	Οι τιμές του εξοπλισμού πληροφορικής και των αναλωσίμων ειδών που χρησιμοποιεί ή εμπορεύεται η επιχείρηση κινούνται τα τελευταία έτη πτωτικά λόγω του έντονου ανταγωνισμού και της ταχύτατης απαξίωσης. Συνεπώς δεν υφίσταται απολύτως κανένας κίνδυνος από την αύξηση των Α' Υλών που χρησιμοποιεί ή εταιρεία..
5.	Ενίσχυση ανταγωνισμού από αλλοδαπές και εγχώριες επιχειρήσεις	Ο εγχώριος ανταγωνισμός δεν διαφαίνεται ιδιαίτερα ανταγωνιστικός ένεκα των οικονομικών προβλημάτων και του ιδιοκτησιακού καθεστώτος που στην παρούσα περίοδο είναι ιδιαίτερα δυσχερής για τις ανταγωνιστικές μας εταιρείες. Όσον αφορά τον αλλοδαπό ανταγωνισμό (SAP, Navision) δεν φαίνεται επίσης να υπάρχει ιδιαίτερο πρόβλημα ένεκα της απόφασης της διοίκησης να εμπορεύεται ένα από αυτά τα προϊόντα. Τέλος, η εταιρεία καταφέρνει να διαφοροποιείται αποτελεσματικά από τον ανταγωνισμό με την ευελιξία που διαθέτει και την άριστη χρηματοοικονομική διάρθρωση.
6.	Μείωση ζήτησης λόγω γενικότερης καταναλωτικής ύφεσης	Δεν επηρεάζει άμεσα τον τομέα στον οποίο δραστηριοποιείται η εταιρεία, η οποία αναπτύσσει και εξελίσσει τα προϊόντα λογισμικού της, βασισμένη στην διαρκή και καθημερινή παρακολούθηση και έρευνα της αγοράς, για είσοδο σε νέες αγορές (κάθετες και ευρύτερο δημόσιο τομέα) για να ισοσταθμίσει πιθανές απώλειες.

2.6 ΜΕΤΡΗΣΗ ΑΠΟΔΟΤΙΚΟΤΗΤΑΣ & ΔΕΙΚΤΕΣ

Με βάση τα στοιχεία που αναφέρονται στους παραπάνω πίνακες της παραγράφου “Εξέλιξη Αποτελεσμάτων - Μεγεθών” προκύπτουν οι ακόλουθοι αριθμοδείκτες, οι οποίοι φανερώνουν την σταθερά ανοδική εξέλιξη που συνεχίζει να παρουσιάζει η εταιρεία και τις σημαντικές προοπτικές.

	2002	2003	2004	2005
Παγιοποίηση ιδίων κεφαλαίων	0,73	0,68	0,42	0,63
Ίδια προς ξένα κεφάλαια	2,12/1	1,38/1	3,77/1	4,24/1
Ρευστότητα	1,56	1,44	4,7	6,5
Λογιστική αξία μετοχής	0,935	1,126	3,18	3,85

ΑΝΑΛΥΣΗ ΛΟΙΠΩΝ ΜΕΓΕΘΩΝ ΙΣΟΛΟΓΙΣΜΩΝ						
		2001	2002	2003	2004	2005
Απαιτήσεις Πελάτες		602.007	1.626.471	2.091.457	3.060.626	2.866.880
Επιταγές εισπρακτέες		106.883	165.257	768.506	736.358	585.640
Επισφαλείς-επίδικοι πελάτες		1.797	0	0	0	0
ΣΥΝΟΛΑ		710.688	1.791.728	2.859.963	3.796.984	3.796.984

ΠΡΟΜΗΘΕΥΤΕΣ						
	2000	2001	2002	2003	2004	2005
Προμηθευτές	71.650	108.041	725.293	1.068.650	369.005	101.112
Επιταγές πληρωτέες	115.848	25.880	523.622	751.525	719.428	721.799
Γραμμάτια πληρ. & υποσχ.	6.082	9.669	0	0	0	0
ΣΥΝΟΛΑ	193.580	543.590	1.248.915	1.820.175	1.088.433	822.911

Μια συνοπτική ανάλυση των όσων προηγήθηκαν καταδεικνύει τα ακόλουθα οικονομικά στοιχεία:

- Αύξηση των πωλήσεων (κύκλος εργασιών) σε Ευρώ 5.753.557 το 2005 από 5.422.260 το 2004, αύξηση 6,1 % περίπου.
- Αύξηση των πραγματικών κερδών σε 1.411.092 το 2005 από 1.343.960 Ευρώ το 2004, αύξηση 5 % περίπου.
- Μικρή μείωση του περιθωρίου Μικτού Κέρδους από 53,15 % το 2004 σε 51,25% το 2005.

- Σταθεροποίηση και διατήρηση σε ελεγχόμενα επίπεδα των εξόδων διαθέσεως – διοικήσεως (κάτω του 10%).
- Αποδοτικότητα ιδίων κεφαλαίου (προ φόρων) = 0,15
- Σχέση ξένων προς ίδια κεφάλαια = 0,30/1
- Δείκτης άμεσης ρευστότητας = 6,3
- Περιθώριο Καθαρού κέρδους = 19,19%
- ΜΟ προθεσμίας εισπράξεως απαιτήσεων = 245 Ημέρες
- ΜΟ προθεσμίας εξοφλ. προμηθευτών και πιστωτών = 128 Ημέρες

3. ΙΔΙΑ ΚΕΦΑΛΑΙΑ – ΜΕΡΙΣΜΑΤΑ

3.1 ΙΔΙΑ ΚΕΦΑΛΑΙΑ

Το μετοχικό κεφάλαιο της εταιρείας ανέρχεται σε δύο εκατομμύρια τετρακόσιες χιλιάδες (2.400.000) Ευρώ.

Τα ίδια κεφάλαια της εταιρείας ενισχύθηκαν σημαντικά, στο πλαίσιο της προσπάθειας ενδυνάμωσης της κεφαλαιακής θέσεως και εν γένει περιουσιακής διάρθρωσης της εταιρείας, προκειμένου αυτή να αποκτήσει μεγαλύτερη ευελιξία και αποτελεσματικότητα στις νέες συνθήκες ανταγωνισμού οι οποίες δημιουργούνται. Η ενίσχυση αυτή της κεφαλαιακής διάρθρωσης της εταιρείας συμβάλει αποφασιστικά στην ενδυνάμωση της θέσεως της εταιρείας στην ημεδαπή αγορά και στην κτήση μεγαλύτερης ταχύτητας και αποτελεσματικότητας ως προς τις παρεχόμενες εξ αυτής υπηρεσίες, ενώ παράλληλα αποτελεί ασφαλιστική δικλείδα για την ευχερή αντιμετώπιση από την εταιρεία τυχόν αντιξοοτήτων και δυσκολιών.

Στον παρακάτω πίνακα αναλύονται τα ίδια κεφάλαια της Εταιρείας, με βάση των ετήσιων οικονομικών καταστάσεων της εταιρείας της 31-12-2005, και υπολογίζεται η εκτιμώμενη λογιστική αξία της μετοχής ως εξής:

ΑΝΑΛΥΣΗ ΙΔΙΩΝ ΚΕΦΑΛΑΙΩΝ	
(Αριθμός Μετοχών)	(4.800.000)
(Ονομαστική αξία)	(0,50)
Μετοχικό κεφάλαιο	2.400.000,00
Διαφορά από έκδοση μετοχών υπέρ το άρτιο	2.439.011,84
Αποθεματικά - υπόλοιπο κερδών εις νέο	4.407.924,65
ΣΥΝΟΛΟ	9.246.936,49
<i>Λογιστική αξία μετοχής</i>	3,85 Ευρώ

3.2 ΜΕΡΙΣΜΑΤΑ ΠΛΗΡΩΤΕΑ

Με βάση την πρόταση του Διοικητικού Συμβουλίου από τα καθαρά κέρδη προς διάθεση της εταιρείας προτείνεται όπως διανεμηθεί στους μετόχους αυτής μέρισμα ποσού **264.000 €**.

Η πρόταση αυτή συνάδει με το γενικότερο εταιρικό συμφέρον και με την ακολουθούμενη ως προς τον τομέα των μερισμάτων οικονομική πολιτική της εταιρείας, δηλαδή αφενός μεν ικανοποιεί τους μετόχους της εταιρείας, αφετέρου δε παρέχει τα εχέγγυα για την περαιτέρω ανάπτυξη των εταιρικών δραστηριοτήτων, κινούμενη πάντοτε εντός του πλαισίου που καθορίζεται από τις κείμενες νομοθετικές διατάξεις και ακολουθεί πιστά την μερισματική πολιτική που εφήρμοσε η εταιρεία και στην διάρκεια των προηγούμενων εταιρικών χρήσεων, ενώ τέλος πρέπει να σημειωθεί ότι η πρόταση αυτή τελεί υπό την έγκριση της καθολικής ετήσιας τακτικής Γενικής Συνελεύσεως των μετόχων της εταιρείας.

4. ΧΡΗΜΑΤΙΣΤΗΡΙΑΚΑ ΣΤΟΙΧΕΙΑ ΜΕΤΟΧΗΣ

4.1 ΠΛΗΡΟΦΟΡΙΕΣ ΣΧΕΤΙΚΑ ΜΕ ΤΙΣ ΜΕΤΟΧΕΣ ΤΗΣ ΕΤΑΙΡΕΙΑΣ

Το μετοχικό κεφάλαιο της Εταιρείας διαιρείται σε 4.800.000 κοινές ονομαστικές μετοχές, ονομαστικής αξίας 0,5 € η κάθε μία.

Μονάδα διαπραγμάτευσης είναι ο τίτλος των 10 μετοχών.

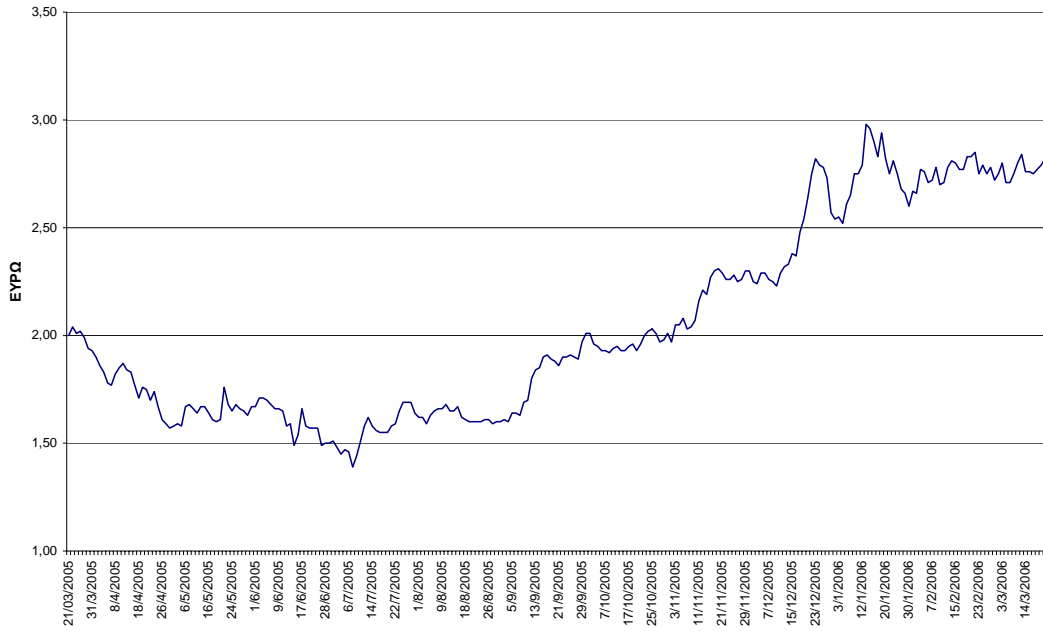
Οι μετοχές της Εταιρείας είναι ελεύθερα διαπραγματεύσιμες.

4.2 ΧΡΗΜΑΤΙΣΤΗΡΙΑΚΑ ΣΤΟΙΧΕΙΑ ΜΕΤΟΧΗΣ

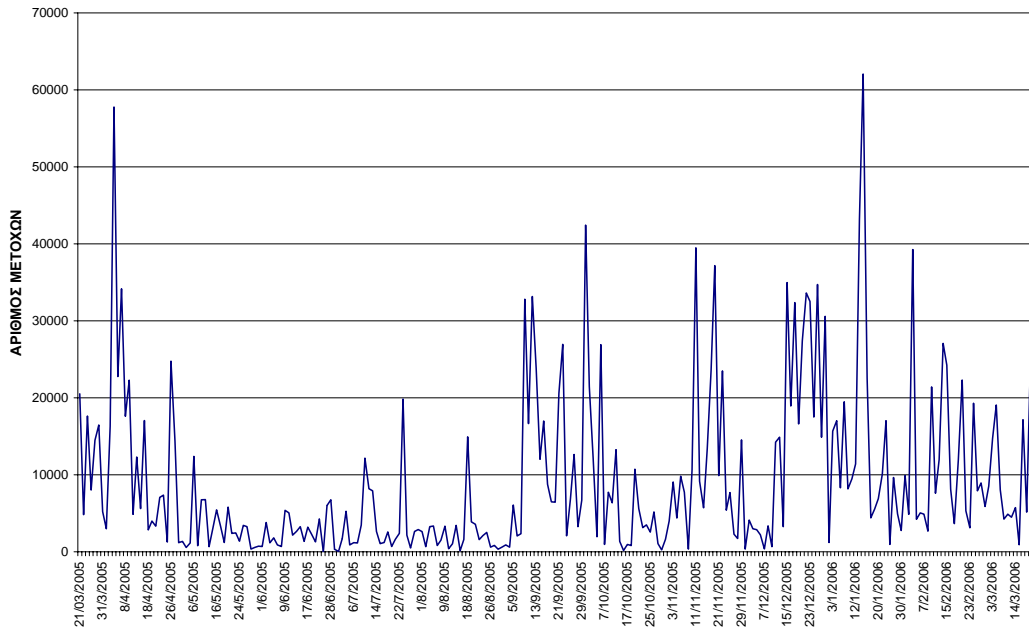
Στους πίνακες που ακολουθούν εμφανίζεται η πορεία της τιμής της μετοχής το τελευταίο δωδεκάμηνο καθώς επίσης και οι αντίστοιχοι όγκοι συναλλαγών.

ΑΝΑΛΥΣΗ ΣΤΟΙΧΕΙΩΝ ΜΕΤΟΧΗΣ ΤΟ ΤΕΛΕΥΤΑΙΟ 12-ΜΗΝΟ			
ΜΗΝΑΣ	ΤΙΜΗ ΚΛΕΙΣΙΜΑΤΟΣ ΤΕΛΟΥΣ ΜΗΝΟΣ	ΟΓΚΟΣ ΣΥΝΑΛΛΑΓΩΝ ΜΗΝΟΣ	ΜΕΣΟΣ ΗΜΕΡΗΣΙΟΣ ΟΓΚΟΣ
ΜΑΡΤΙΟΣ 2005	1,93	261.702	8.723
ΑΠΡΙΛΙΟΣ 2005	1,57	279.947	13.997
ΜΑΙΟΣ 2005	1,67	63.894	3.043
ΙΟΥΝΙΟΣ 2005	1,51	53.048	2.526
ΙΟΥΛΙΟΣ 2005	1,64	82.239	3.915
ΑΥΓΟΥΣΤΟΣ 2005	1,60	53.124	2.414
ΣΕΠΤΕΜΒΡΙΟΣ 2005	2,01	290.738	13.213
ΟΚΤΩΒΡΙΟΣ 2005	1,98	126.157	6.308
ΝΟΕΜΒΡΙΟΣ 2005	2,30	241.473	10.980
ΔΕΚΕΜΒΡΙΟΣ 2005	2,57	343.161	16.341
ΙΑΝΟΥΑΡΙΟΣ 2006	2,67	290.828	13.851
ΦΕΒΡΟΥΑΡΙΟΣ 2006	2,78	243.928	12.196

ΔΙΑΓΡΑΜΜΑ ΤΙΜΗΣ ΜΕΤΟΧΗΣ
(Από 21-3-2005 Έως 21-3-2006)



ΔΙΑΓΡΑΜΜΑ ΟΓΚΟΥ ΜΕΤΟΧΗΣ
(Από 21-3-2005 Έως 21-3-2006)



5. ΣΤΡΑΤΗΓΙΚΗ & ΟΡΓΑΝΩΤΙΚΗ ΔΟΜΗ

5.1 ΑΞΟΝΕΣ ΣΤΡΑΤΗΓΙΚΗΣ ΑΝΑΠΤΥΞΗΣ

Με βασικό σκοπό τη συνεχή και ανάπτυξη της Εταιρείας και το 2006, οι βασικοί άξονες στρατηγικής είναι οι εξής:

- Περαιτέρω ανάπτυξη αξιόπιστων και ευέλικτων προϊόντων λογισμικού με ιδιαίτερη έμφαση στις κάθετες αγορές όπου η εταιρεία μπορεί να διαφοροποιηθεί σε σχέση με τον ανταγωνισμό ο οποίος διαθέτει ισχυρό δίκτυο μεταπωλητών.
- Διάθεση λοιπών ανταγωνιστικών προϊόντων της αλλοδαπής, προκειμένου να μπορεί η εταιρεία να προσφέρει εναλλακτικές λύσεις στους πελάτες οι οποίοι επιθυμούν την εγκατάσταση διεθνούς πακέτου ERP.
- Περαιτέρω δραστηριοποίηση του υποκαταστήματος στη Βόρειο Ελλάδα σε λοιπές αγορές που απευθύνονται τα προϊόντα της ΙΛΥΔΑ πέραν αυτών του φαρμακείου.
- Διατήρηση του υψηλού επιπέδου της ποιότητας των προϊόντων και των παρεχομένων υπηρεσιών.
- Επέκταση της δραστηριότητας της Εταιρείας σε έργα του ευρύτερου δημόσιου τομέα.
- Διαρκής βελτίωση της υφιστάμενης οργανωτικής δομής με στόχο την περαιτέρω αύξηση της αποτελεσματικότητας, την συνεχή και αυξανόμενη διάχυση της ενημέρωσης – πληροφόρησης σε όλες τις βαθμίδες της εταιρείας και τέλος την περαιτέρω μείωση του κόστους

5.2 ΠΡΟΩΘΗΣΗ ΠΩΛΗΣΕΩΝ – ΔΙΑΦΗΜΙΣΤΙΚΗ ΠΡΟΒΟΛΗ

Για το τρέχον έτος η Εταιρεία θα συνεχίσει την προβολή της μέσω συμμετοχής σε κλαδικές εκθέσεις, μέσω της χορηγίας ειδικών συνεδρίων και με την διοργάνωση στοχευμένων παρουσιάσεων – workshops.

Στον τομέα της έντυπης επικοινωνίας, η Εταιρεία θα συνεχίσει την αναβάθμιση των εντύπων της και των ενημερωτικών σημειωμάτων (news letters) τα οποία αποστέλλει περιοδικά στους πελάτες της και στους υποψήφιους πελάτες της.

Τέλος, στην τρέχουσα χρονιά η Εταιρεία πρόκειται να εκμεταλλευτεί περισσότερο την ηλεκτρονική επικοινωνία και εν γένει τις τεχνολογίες που προσφέρει το διαδίκτυο για επικοινωνία με τους πελάτες και τους εν δυνάμει πελάτες της.

5.3 ΟΡΓΑΝΩΤΙΚΗ ΔΟΜΗ

Εντός των επομένων δύο μηνών η Εταιρεία προτίθεται να μετεγκατασταθεί στις νέες ιδιόκτητες εγκαταστάσεις της στο Νέο Ψυχικό.

Αυτό επιβάλλει την αναδιοργάνωση και εν γένει ανασχεδιασμό της οργανωτικής δομής της εταιρείας, προκειμένου να λειτουργήσει η Εταιρεία αποτελεσματικότερα και αποδοτικότερα τόσο προς όφελος όσο και προς όφελος των πελατών και του προσωπικού της.

Η διοίκηση της Εταιρείας έχει ήδη προγραμματίσει τον εν λόγω σχεδιασμό και έχει αναθέσει σε σχετική εταιρεία συμβούλων την συνδρομή της στην εν λόγω αναδιοργάνωση της οργανωτικής δομής και των διαδικασιών λειτουργίας με την εκπόνηση σχετικής μελέτης BPR.

6. ΣΤΟΧΟΙ ΚΑΙ ΠΡΟΟΠΤΙΚΕΣ

Η Εταιρεία για το έτος 2006 εκτιμά αναγκαία την επίτευξη των παρακάτω στόχων :

1. Την περαιτέρω επέκταση σε νέες γεωγραφικές αγορές όπου σήμερα δεν έχει έντονη παρουσία και παρουσιάζουν σημαντικές προοπτικές ανάπτυξης. Στα άμεσα σχέδια της Εταιρείας είναι η αύξηση του μεριδίου της στην αγορά της Β. Ελλάδος.
2. Την διεύρυνση της γκάμας των προϊόντων σε νέες κάθετες αγορές και την επέκταση της δραστηριότητας της Εταιρείας στον ευρύτερο δημόσιο τομέα.
3. Στην παροχή υψηλής ποιότητας υπηρεσιών υποστήριξης προς τους πελάτες και τη διατήρηση της συνεχούς επικοινωνίας και συνεργασίας. Για το σκοπό αυτό η Εταιρεία θα εκμεταλλευθεί εις το έπακρο τις νέες σύγχρονες εγκαταστάσεις της στο Νέο Ψυχικό. Στρατηγική επιδίωξη της ΙΛΥΔΑ είναι πέρα από την ανάπτυξη της καθαρά εμπορικής δραστηριότητας, η στενή συνεργασία με τους πελάτες της και η παρακολούθηση από κοντά των εξελίξεων στο χώρο της πληροφορικής και των τηλεπικοινωνιών τόσο στην Ελλάδα όσο και διεθνώς.
4. Στη συνεχή επιμόρφωση και εκπαίδευση του προσωπικού της Εταιρείας, ώστε αυτό να εκμεταλλεύεται τα πλεονεκτήματα της σύγχρονης τεχνολογίας για την προώθηση των δραστηριοτήτων της εταιρείας . Η ΙΛΥΔΑ αποδίδει ιδιαίτερη σημασία στη ποιότητα του ανθρώπινου παράγοντα, ο οποίος θα αποτελέσει τον κύριο συντελεστή επίτευξης των στόχων της.
5. Στη διαρκή αναβάθμιση των υποδομών και του εξοπλισμού της, ώστε να ανταποκρίνεται στις ισχύουσες συνθήκες ανταγωνισμού για την διατήρηση των υψηλών ρυθμών ανάπτυξης και της απόδοσης των επενδύσεων.

Η Διοίκηση της Εταιρείας πιστεύει ότι η ισχυρή επιχειρηματική της δομή που δημιουργήθηκε τα τελευταία χρόνια με τις σημαντικές επενδύσεις που πραγματοποίησε και πάντοτε σε συνδυασμό με την προσήλωσή της σε συγκεκριμένους στρατηγικούς στόχους, παρέχουν τη σταθερή βάση για συνέχιση και ενδυνάμωση της μέχρι σήμερα σταθερής αναπτυξιακής της πορείας προς όφελος των πελατών, των εργαζομένων, των συνεργατών και των μετόχων της.

Έκθεση Ελέγχου Ορκωτού Ελεγκτή Λογιστή

Προς τους Μετόχους της «**ΙΛΥΔΑ ΑΕ**»

Ελέγξαμε τις συνημμένες οικονομικές καταστάσεις «**ΙΛΥΔΑ ΑΕ**», της εταιρικής χρήσεως που έληξε την 31 Δεκεμβρίου 2005. Η ευθύνη της σύνταξης των οικονομικών καταστάσεων βαρύνει τη διοίκηση της Εταιρείας. Η δική μας ευθύνη περιορίζεται στη διαμόρφωση και τη διατύπωση γνώμης επί των οικονομικών καταστάσεων, εδραιωμένης στο διενεργηθέντα έλεγχο.

Ο έλεγχός μας διενεργήθηκε σύμφωνα με τα Ελληνικά Ελεγκτικά Πρότυπα, που είναι εναρμονισμένα με τα Διεθνή Ελεγκτικά Πρότυπα. Τα Πρότυπα αυτά απαιτούν το σχεδιασμό και την εκτέλεση του ελεγκτικού έργου κατά τρόπο που διασφαλίζει με εύλογη βεβαιότητα ότι οι οικονομικές καταστάσεις είναι απαλλαγμένες από ουσιώδεις ανακρίβειες και παραλείψεις. Ο έλεγχος περιλαμβάνει την εξέταση, σε δειγματοληπτική βάση, αποδεικτικών στοιχείων που υποστηρίζουν τα ποσά και τις πληροφορίες που περιλαμβάνονται στις οικονομικές καταστάσεις. Ο έλεγχος, επίσης, περιλαμβάνει την αξιολόγηση των λογιστικών αρχών που ακολουθήθηκαν, των εκτιμήσεων της διοίκησης της Εταιρείας και, γενικότερα, της παρουσίασης των δεδομένων στις οικονομικές καταστάσεις καθώς και τη συμφωνία του περιεχομένου της Έκθεσης του Διοικητικού Συμβουλίου με τις οικονομικές καταστάσεις. Πιστεύουμε ότι ο έλεγχος που διενεργήθηκε παρέχει επαρκή βάση για την διαμόρφωση της γνώμης μας.

Κατά τη γνώμη μας, οι προαναφερόμενες οικονομικές καταστάσεις απεικονίζουν ακριβοδίκαια την οικονομική θέση της Εταιρείας κατά την 31 Δεκεμβρίου 2005 και τα αποτελέσματα των εργασιών της καθώς και τις μεταβολές των ιδίων κεφαλαίων και τις ταμειακές ροές της Εταιρείας της χρήσεως που έληξε αυτή την ημερομηνία, σύμφωνα με τα Διεθνή Πρότυπα Χρηματοοικονομικής Πληροφόρησης, που έχουν υιοθετηθεί από την Ευρωπαϊκή Ένωση και το περιεχόμενο της Έκθεσης του Διοικητικού Συμβουλίου συμφωνεί με τις προαναφερόμενες οικονομικές καταστάσεις.

Αθήνα 22 Μαρτίου 2006
Ο ΟΡΚΩΤΟΣ ΕΛΕΓΚΤΗΣ ΛΟΓΙΣΤΗΣ

Θεόδωρος Ν. Παπαηλιού
Α.Μ. ΣΟΕΛ 16641
ΣΟΛ αεοε

Κατάσταση λογαριασμού αποτελεσμάτων χρήσεως
(ποσά σε ευρώ)

		01.01 - 31.12.05	01.01 - 31.12.04	01.10 - 31.12.05	01.10 - 31.12.04
Πωλήσεις	14	5.753.556,92	5.422.260,27	1.491.022,64	1.497.304,74
Κόστος πωλήσεων	14	2.804.739,19	2.540.394,44	661.750,39	639.509,37
Μικτό κέρδος		2.948.817,73	2.881.865,83	829.272,25	857.795,37
Άλλα λειτουργικά έσοδα		152.516,87	17.411,30	96.459,14	8.175,99
Έξοδα διαθέσεως	16	391.250,27	349.670,73	113.081,45	95.272,35
Έξοδα διοικήσεως	16	309.453,41	291.282,52	112.577,44	111.230,25
Έξοδα ερευνών και ανάπτυξης	16	1.010.391,64	658.868,53	551.575,68	239.259,91
Άλλα λειτουργικά έξοδα		5.108,11	92,22	1.400,14	61,63
Κέρδος λειτουργίας		1.385.131,17	1.599.363,13	147.096,68	420.147,22
Χρηματοοικονομικά έσοδα		27.145,53	40.024,08	6.842,34	33.804,03
Χρηματοοικονομικά έξοδα		1.184,52	10.426,38	277,17	2.589,39
Κέρδη προ φόρων		1.411.092,18	1.628.960,83	153.661,85	451.361,86
Φόρος εισοδήματος	17	306.399,56	269.852,18	-140.538,30	22.848,02
Κέρδη μετά από φόρους		1.104.692,62	1.359.108,65	294.200,15	428.513,84
Κατανεμόμενα σε					
Μετόχους εταιρείας		1.104.692,62	1.359.108,65	294.200,15	428.513,84
Κέρδη μετά από φόρους ανά μετοχή		0,23	0,28	0,06	0,09
Προτεινόμενο μέρισμα		0,055	0,065		

(Οι συνημμένες σημειώσεις αποτελούν αναπόσπαστο μέρος των οικονομικών καταστάσεων)

Κατάσταση Ισολογισμού

(ποσά σε ευρώ)

	Σημ.	Υπόλοιπα 31.12.05	Υπόλοιπα 31.12.04
Ενεργητικό			
Ενσώματα πάγια	1	3.954.080,59	1.242.813,52
Άυλα περιουσιακά στοιχεία	2	1.712.411,29	1.685.797,69
Συμμετοχές και λοιπές μακροπρόθεσμες απαιτήσεις	3	144.485,79	127.467,84
Αναβαλλόμενες φορολογικές απαιτήσεις		0,00	117.303,84
Σύνολο μη κυκλοφορούντων στοιχείων ενεργητικού		5.810.977,67	3.173.382,89
Αποθέματα	4	346.236,73	360.626,39
Πελάτες και λοιπές εμπορικές απαιτήσεις	5	3.411.343,12	3.759.399,91
Λοιπές απαιτήσεις	6	495.721,69	345.233,47
Χρηματικά διαθέσιμα και ισοδύναμα αυτών	7	1.365.784,45	2.071.428,20
Σύνολο κυκλοφορούντων στοιχείων ενεργητικού		5.619.085,99	6.536.687,97
Σύνολο ενεργητικού		11.430.063,66	9.710.070,86
Καθαρή θέση και υποχρεώσεις			
Μετοχικό κεφάλαιο	8	2.400.000,00	2.400.000,00
Διαφορά υπέρ το άρτιο	8	2.439.011,84	2.439.011,84
Αποθεματικά αναπροσαρμογής	8	809.340,40	0,00
Λοιπά αποθεματικά	8	2.507.561,46	1.619.413,67
Υπόλοιπο κερδών εις νέο	8	1.091.022,79	1.186.477,96
Σύνολο ιδίων κεφαλαίων		9.246.936,49	7.644.903,47
Υποχρεώσεις παροχών προσωπικού	15	30.000,00	25.000,00
Έσοδα επομένων χρήσεων από επιχορηγήσεις	10	55.485,82	12.800,02
Αναβαλλόμενες φορολογικές υποχρεώσεις	9	335.082,71	0,00
Λοιπές προβλέψεις	12	15.000,00	0,00
Σύνολο μη τρεχουσών υποχρεώσεων		435.568,53	37.800,02
Βραχυπρόθεσμα δάνεια		50.161,98	150,04
Προμηθευτές και λοιπές υποχρεώσεις	11	1.537.578,75	1.827.272,66
Τρέχων φόρος εισοδήματος	13	159.817,91	199.944,67
Σύνολο τρεχουσών υποχρεώσεων		1.747.558,64	2.027.367,37
Σύνολο ιδίων κεφαλαίων και υποχρεώσεων		11.430.063,66	9.710.070,86

(Οι συνημμένες σημειώσεις αποτελούν αναπόσπαστο μέρος των οικονομικών καταστάσεων)

Κατάσταση Μεταβολών Ιδίων Κεφαλαίων (ποσά σε ευρώ)

Σημ.	Μετοχικό Κεφάλαιο	Υπέρ το άρτιο διαφορά	Διαφορές αναπ/ρμολής	Τακτικό αποθεματικό	Λοιπά αποθεματικά	Υπόλοιπο εις νέον	Σύνολο
Υπόλοιπα την 1η Ιανουαρίου 2004 σύμφωνα με τις προηγούμενες λογιστικές αρχές	1.600.000,00	0,00	0,00	102.956,55	1.877.417,96	24.359,24	3.604.733,75
Προσαρμογές μετάβασης στα ΔΠΧΠ	0,00	-32.162,18	0,00	-34.500,00	-590.000,00	603.425,15	-53.237,03
Υπόλοιπα την 01.01.04 σύμφωνα με τα ΔΠΧΠ	1.600.000,00	-32.162,18	0,00	68.456,55	1.287.417,96	627.784,39	3.551.496,72
Μεταβολή ιδίων κεφαλαίων περιόδου							
Αύξηση κεφαλαίου	800.000,00	2.606.160,85	0,00	0,00	-400.000,00	0,00	3.006.160,85
Διάθεση κερδών χρήσης	0,00	0,00	0,00	34.500,00	590.000,00	-624.500,00	0,00
Μέρισμα χρήσης	0,00	0,00	0,00	0,00	0,00	-240.000,00	-240.000,00
Καθαρά αποτελέσματα περιόδου	0,00	0,00	0,00	0,00	0,00	1.359.108,65	1.359.108,65
Εισόδημα καταχωρημένο απευθείας στην καθαρή θέση (απορρόφηση θυγατρικής)	0,00	0,00	0,00	0,00	0,00	0,00	0,00
	0,00	-134.986,83	0,00	6.916,02	32.123,14	64.084,91	-31.862,76
Υπόλοιπο ιδίων κεφαλαίων την 31.12.04	2.400.000,00	2.439.011,84	0,00	109.872,57	1.509.541,10	1.186.477,95	7.644.903,46
Υπόλοιπα την 1η Ιανουαρίου 2005 σύμφωνα με τις προηγούμενες λογιστικές αρχές	2.400.000,00	2.665.013,17	0,00	154.483,31	2.353.078,15	24.478,48	7.597.053,11
Προσαρμογές μετάβασης στα ΔΠΧΠ		-226.001,33	0,00	-44.610,74	-843.537,05	1.161.999,48	47.850,36
Υπόλοιπα την 01.01.05 σύμφωνα με τα ΔΠΧΠ	2.400.000,00	2.439.011,84	0,00	109.872,57	1.509.541,10	1.186.477,96	7.644.903,47
Μεταβολή ιδίων κεφαλαίων περιόδου							
Διάθεση κερδών χρήσης	0,00	0,00	0,00	44.610,74	843.537,05	-888.147,79	0,00
Διαφορές αναπροσαρμογής	0,00	0,00	809.340,40	0,00	0,00	0,00	809.340,40
Μέρισμα χρήσης	0,00	0,00	0,00	0,00	0,00	-312.000,00	-312.000,00
Καθαρά αποτελέσματα περιόδου	0,00	0,00	0,00	0,00	0,00	1.104.692,62	1.104.692,62
Υπόλοιπο ιδίων κεφαλαίων την 31.12.05	2.400.000,00	2.439.011,84	809.340,40	154.483,31	2.353.078,15	1.091.022,79	9.246.936,49

Κατάσταση ταμιακών ροών (ποσά σε ευρώ)

	Υπόλοιπα	
	01.01-31.12.05	01.01-31.12.04
Λειτουργικές δραστηριότητες		
Κέρδη προ φόρων	1.411.092,18	1.628.960,83
Πλέον / μείον προσαρμογές για:		
Αποσβέσεις	876.641,40	911.219,63
Προβλέψεις	20.000,00	
Αναγνωρισθέντα έσοδα κρατικών επιχορηγήσεων	-55.924,42	-5.739,79
Πιστωτικοί τόκοι	-27.145,53	-40.024,08
Χρεωστικοί τόκοι και συναφή έξοδα	1.184,52	10.426,38
Πλέον/ μείον προσαρμογές για μεταβολές λογαριασμών κεφαλαίου κίνησης ή που σχετίζονται με τις λειτουργικές δραστηριότητες:		
Μείωση / (αύξηση) αποθεμάτων	14.389,66	-158.773,94
Μείωση / (αύξηση) απαιτήσεων	197.568,57	-936.271,31
(Μείωση) / αύξηση υποχρεώσεων (πλην τραπεζών)	-258.778,62	-245.016,89
Μείον:		
Χρεωστικοί τόκοι και συναφή έξοδα καταβεβλημένα	-1.184,52	-10.426,38
Καταβλημένοι φόροι	-305.921,13	-385.399,75
Σύνολο εισροών / (εκροών) από λειτουργικές δραστηριότητες (α)	1.871.922,11	768.954,70
Επενδυτικές δραστηριότητες		
Αγορά ενσώματων και άυλων παγίων περιουσιακών στοιχείων	-2.424.881,76	-1.908.074,95
Εισπράξεις από πώληση θυγατρικών, συγγενών, κοινοπρακτικών και λοιπών επενδύσεων	-17.017,95	0,00
Εισπράξεις από επιχορηγήσεις παγίων στοιχείων	98.610,22	0,00
Εισπράξεις από πωλήσεις ενσώματων και άυλων παγίων	50,00	0,00
Απόκτηση θυγατρικών, συγγενών, κοινοπρακτικών και λοιπών επενδύσεων	0,00	-10.800,00
(Κέρδη) / ζημιές από πώληση παγίων	516,66	0,00
Τόκοι εισπραχθέντες	27.145,53	40.024,08
Σύνολο εισροών / (εκροών) από επενδυτικές δραστηριότητες (β)	-2.315.577,30	-1.878.850,87
Χρηματοδοτικές δραστηριότητες		
Εισπράξεις από εκδοθέντα / αναληφθέντα δάνεια	50.011,94	-91.699,92
Μερίσματα πληρωτέα	-312.000,00	-240.000,00
Εισπράξεις από αύξηση μετοχικού κεφαλαίου	0,00	3.006.160,85
Σύνολο εισροών / (εκροών) από χρηματοδοτικές δραστηριότητες (γ)	-261.988,06	2.674.460,93
Καθαρή αύξηση / (μείωση) στα ταμιακά διαθέσιμα και ισοδύναμα περιόδου (α) + (β) + (γ)	-705.643,25	1.564.564,76
Ταμιακά διαθέσιμα και ισοδύναμα έναρξης περιόδου	2.071.428,20	363.294,44
Ταμιακά διαθέσιμα από απορροφηθείσα θυγατρική	0,00	143.569,00
Ταμιακά διαθέσιμα και ισοδύναμα λήξης περιόδου	1.365.784,45	2.071.428,20

(Οι συνημμένες σημειώσεις αποτελούν αναπόσπαστο μέρος των οικονομικών καταστάσεων)

Γενικές πληροφορίες

Η Εταιρεία ιδρύθηκε στις 10.7.1992 (ΦΕΚ 3532/13.07.1992) ως αμιγής Εταιρεία ανάπτυξης λογισμικού με την επωνυμία «ΙΛΥΔΑ Α.Ε. ΣΥΣΤΗΜΑΤΩΝ ΠΛΗΡΟΦΟΡΙΚΗΣ ΚΑΙ ΠΑΡΟΧΗΣ ΥΠΗΡΕΣΙΩΝ» από τον κ. Βασίλειο Ανυφαντάκη και την κα. Μαρία Παπαδοκωστάκη. Ο αριθμός Μητρώου Ανωνύμων Εταιρειών, τον οποίο έλαβε η Εταιρεία κατά την ίδρυσή της είναι 26939/01/Β/92/429.

Ο διακριτικός τίτλος της Εταιρείας είναι «ΙΛΥΔΑ Α.Ε.», ενώ η διάρκειά της έχει ορισθεί σε 99 έτη. Η έδρα της Εταιρείας είναι στο Δήμο Χαλανδρίου, Λεωφόρος Κηφισίας 180, στον 3ο όροφο του Εμπορικού Κέντρου Domus Center, Χαλάνδρι 15231 όπου και στεγάζονται οι Διοικητικές Υπηρεσίες, οι Αποθήκες, η Διεύθυνση υποστήριξης πελατών και η Διεύθυνση πωλήσεων. Η ανάπτυξη λογισμικού γίνεται στα ιδιόκτητα γραφεία της Εταιρείας επί της οδού Σεβαστουπόλεως 152 στην Αθήνα.

Σκοπός της Εταιρείας ΙΛΥΔΑ Α.Ε. είναι η ανάπτυξη λογισμικού και η παροχή ολοκληρωμένων υπηρεσιών προηγμένης τεχνολογίας στο χώρο της πληροφορικής και των τηλεπικοινωνιών, με έμφαση στην ανάπτυξη λογισμικού, στις μελέτες εκσυγχρονισμού και ανάπτυξης με χρήση της πληροφορικής καθώς και την οργάνωση τμημάτων επιχειρήσεων και υπηρεσιών που σχετίζονται με την αξιοποίηση της επιστήμης της πληροφορικής και των τηλεπικοινωνιών για την αποτελεσματικότερη, ταχύτερη και ακριβέστερη λειτουργία τους.

Πλαίσιο κατάρτισης των οικονομικών καταστάσεων.

Οι οικονομικές καταστάσεις της ΙΛΥΔΑ Α.Ε της 31^{ης} Δεκεμβρίου 2005 (ημερομηνία μετάβασης αποτελεί η 1η Ιανουαρίου 2004), έχουν συνταχθεί με βάση την αρχή του ιστορικού κόστους όπως αυτή τροποποιείται με την αναπροσαρμογή συγκεκριμένων στοιχείων ενεργητικού και παθητικού σε τρέχουσες αξίες, την αρχή της συνέχισης της δραστηριότητάς (going concern) και είναι σύμφωνες με τα Διεθνή Πρότυπα Χρηματοοικονομικής Πληροφόρησης (ΔΠΧΠ) όπως αυτά έχουν εκδοθεί από την Επιτροπή Διεθνών Λογιστικών Προτύπων (IASB), καθώς και των ερμηνειών τους, όπως αυτές έχουν εκδοθεί από την Επιτροπή Ερμηνείας Προτύπων (I.F.R.I.C.) της IASB.

Σημαντική σημείωση: Η σύνταξη οικονομικών καταστάσεων σύμφωνα με τα ΔΠΧΠ (ή IFRS) απαιτεί την χρησιμοποίηση υπολογισμών και υποθέσεων που επηρεάζουν τα αναφερθέντα ποσά των περιουσιακών στοιχείων και υποχρεώσεων, την γνωστοποίηση ενδεχόμενων απαιτήσεων και υποχρεώσεων κατά την ημερομηνία των οικονομικών καταστάσεων και τα αναφερθέντα ποσά των εξόδων και εσόδων κατά την διάρκεια της περιόδου αναφοράς. Παρά το γεγονός ότι αυτοί οι υπολογισμοί βασίζονται στην καλύτερη δυνατή γνώση της Διεύθυνσης της Εταιρείας σε σχέση με τις τρέχουσες συνθήκες και ενέργειες, τα πραγματικά αποτελέσματα μπορεί τελικά να διαφέρουν από αυτούς τους υπολογισμούς.

Οι σημαντικές λογιστικές αρχές

Ενσώματα πάγια

Τα Οικόπεδα – Κτίρια αποτιμώνται στην εύλογη αξία των, η οποία διενεργείται κάθε τρία τουλάχιστον χρόνια και γίνεται από ανεξάρτητους εκτιμητές, τα λοιπά ενσώματα πάγια αποτιμώνται στο ιστορικό κόστος κτήσης. Αυξήσεις στην λογιστική αξία των ενσωμάτων παγίων που προκύπτουν από αναπροσαρμογές στην εύλογη αξία καταχωρούνται σε αποθεματικό των ιδίων

κεφαλαίων. Μειώσεις στη λογιστική αξία φέρονται σε μείωση του αποθεματικού εφόσον στο παρελθόν είχε σχηματισθεί τέτοιο αποθεματικό για το ίδιο περιουσιακό στοιχείο. Μειώσεις της αξίας πέραν του αποθεματικού καθώς και μειώσεις στην λογιστική αξία περιουσιακών στοιχείων για τα οποία δεν υπάρχει αποθεματικό αναπροσαρμογής, καταχωρείται στ' αποτελέσματα ως έξοδο.

Η διαφορά μεταξύ των αποσβέσεων που διενεργούνται επί της αναπροσαρμοσμένης αξίας των ενσωμάτων παγίων και οι οποίες καταχωρούνται στα έξοδα και των αποσβέσεων που βασίζονται στο κόστος κτήσεως των ενσωμάτων παγίων, μεταφέρεται από το αποθεματικό αναπροσαρμογής στα κέρδη εις νέο, με την πλήρη απόσβεση ή την πώληση αυτών.

Η αξία των γηπέδων-οικοπέδων δεν αποσβένεται, οι δε αποσβέσεις των άλλων στοιχείων των ενσωμάτων παγίων υπολογίζονται με την σταθερή μέθοδο κατά την διάρκεια της ωφέλιμης ζωής τους που έχει ως εξής:

Κτίρια	45 - 55	Έτη
Μηχανολογικός εξοπλισμός	3-4	Έτη
Αυτοκίνητα	8-10	Έτη
Λοιπός εξοπλισμός	3-6	Έτη

Οι υπολειμματικές αξίες και οι ωφέλιμες ζωές των ενσωμάτων παγίων υπόκεινται σε επανεξέταση σε κάθε ετήσιο ισολογισμό.

Η καταχώρηση των προσθηκών, στα βιβλία της εταιρείας, γίνεται στο κόστος κτήσης, το οποίο περιλαμβάνει όλες τις άμεσα επιρριπτέες δαπάνες για την απόκτηση των στοιχείων. Μεταγενέστερες δαπάνες καταχωρούνται σε επαύξηση της λογιστικής αξίας των ενσωμάτων παγίων μόνον αν πιθανολογείται ότι μελλοντικά οικονομικά οφέλη θα εισρεύσουν στην εταιρεία και το κόστος τους μπορεί να αποτιμηθεί αξιόπιστα. Οι επισκευές και οι συντηρήσεις, όταν γίνονται, καταχωρούνται σε βάρος των αποτελεσμάτων χρήσης.

Άυλα περιουσιακά στοιχεία

Η εταιρεία δραστηριοποιούμενη κατά κύριο λόγο, στην παραγωγή και πώληση μηχανογραφικών εφαρμογών, υποβάλλεται στην διενέργεια διαφόρων επενδύσεων είτε για την δημιουργία νέων εφαρμογών (software) είτε για την βελτίωση και περαιτέρω ανάπτυξη των ήδη υπαρχόντων. Τα στάδια τα οποία ακολουθούνται προκειμένου μία δαπάνη να χαρακτηριστεί ως άυλο περιουσιακό στοιχείο έχουν ως εξής.

Στάδιο έρευνας

Σημειώνεται ότι ως έρευνα ορίζεται «η πρωτότυπη και προγραμματισμένη συστηματική εξέταση που αναλαμβάνεται με την προσμονή της αποκτήσεως νέας επιστημονικής ή τεχνικής γνώσεως ή αντιλήψεως». Κατά το στάδιο αυτό, οποιεσδήποτε δαπάνες και να πραγματοποιηθούν, επιβαρύνουν τα αποτελέσματα.

Στάδιο ανάπτυξης

Σημειώνεται ότι ως στάδιο ανάπτυξης ορίζεται «η εφαρμογή των ευρημάτων της έρευνας ή άλλης γνώσεως σε ένα πρόγραμμα ή σχέδιο για την παραγωγή νέων ή ουσιωδώς βελτιωμένων, προϊόντων, διαδικασιών, συστημάτων ή υπηρεσιών πριν από την έναρξη της εμπορικής παραγωγής ή χρήσεως». Το στάδιο της ανάπτυξης ως μεταγενέστερο από το στάδιο της έρευνας παρέχει λογικά στην επιχείρηση την δυνατότητα να μπορεί βάσιμα να αποδείξει ότι θα δημιουργηθεί τελικά ένα άυλο περιουσιακό στοιχείο, επίσης κατά την διαδικασία ανάπτυξης φαίνεται πιο καθαρά ότι το συγκεκριμένο περιουσιακό στοιχείο δημιουργείται προκειμένου να φέρει μελλοντικά οφέλη.

Επιπρόσθετα για να αναγνωριστούν, οι επενδύσεις που πραγματοποιούνται κατά το στάδιο της ανάπτυξης, σαν άυλο περιουσιακό στοιχείο θα πρέπει να συντρέχουν σωρευτικά οι εξής προϋποθέσεις:

- Να υπάρχει η τεχνική δυνατότητα, να ολοκληρωθεί το άυλο περιουσιακό στοιχείο ώστε τελικά αυτό να δύναται να διατεθεί για πώληση ή χρήση
- Να υπάρχει η πρόθεση και η δυνατότητα να ολοκληρωθεί το περιουσιακό στοιχείο προκειμένου να διατεθεί προς πώληση ή χρήση.
- Να τεκμηριώνεται ο τρόπος με τον οποίο θα προκύψουν μελλοντικά οφέλη από τη δημιουργία του άυλου περιουσιακού στοιχείου.
- Να υπάρχει η διαθεσιμότητα επαρκών, τεχνικών, οικονομικών, ή άλλων πόρων οι οποίοι θα βοηθήσουν την εταιρεία να ολοκληρώσει και να διαθέσει ή να χρησιμοποιήσει το άυλο περιουσιακό στοιχείο
- Ικανότητα να παρακολουθούνται αξιόπιστα οι δαπάνες που θα αποδοθούν στο άυλο περιουσιακό στοιχείο κατά τη διάρκεια της ανάπτυξής του.

Ελεγχος απομείωσης

Τα άυλα περιουσιακά στοιχεία που υπόκεινται σε απόσβεση ελέγχονται για απομείωση της αξίας τους, όταν υπάρχουν ενδείξεις ότι η λογιστική αξία τους δεν θα ανακτηθεί.

Η ανακτήσιμη αξία είναι η μεγαλύτερη αξία μεταξύ της εύλογης αξίας μειωμένης με το απαιτούμενο για την πώληση κόστος και της αξίας χρήσεως του περιουσιακού στοιχείου. Η αξία χρήσης προσδιορίζεται με προεξόφληση των μελλοντικών ροών με το κατάλληλο προεξοφλητικό επιτόκιο.

Εάν η ανακτήσιμη αξία είναι μικρότερη της αναπόσβεστης, τότε η αναπόσβεστη αξία μειώνεται έως το ύψος της ανακτήσιμης.

Οι ζημιές απομείωσης καταχωρούνται ως έξοδα στα αποτελέσματα της χρήσης κατά την οποία προκύπτουν, εκτός εάν το περιουσιακό στοιχείο έχει αναπροσαρμοστεί, οπότε η ζημία απομείωσης μειώνει το αντίστοιχο αποθεματικό αναπροσαρμογής.

Όταν σε μεταγενέστερη χρήση η ζημία απομείωσης πρέπει να αναστραφεί, η αναπόσβεστη αξία του περιουσιακού στοιχείου αυξάνεται έως το ύψος της αναθεωρημένης εκτίμησης της ανακτήσιμης αξίας, στο βαθμό που η νέα αναπόσβεστη αξία δεν υπερβαίνει την αναπόσβεστη αξία που θα είχε προσδιοριστεί εάν δεν είχε καταχωρηθεί η ζημία απομείωσης σε προηγούμενες χρήσεις.

Η αναστροφή της ζημίας απομείωσης καταχωρείται στα έσοδα, εκτός εάν το περιουσιακό στοιχείο έχει αναπροσαρμοστεί, οπότε αναστροφή της ζημίας απομείωσης αυξάνει το αντίστοιχο αποθεματικό αναπροσαρμογής.

Αποσβέσεις

Οι αποσβέσεις διενεργούνται με την σταθερή μέθοδο κατά την διάρκεια της ωφέλιμης ζωής των στοιχείων αυτών η οποία κυμαίνεται από 2 έως 4 χρόνια.

Επενδύσεις

Οι επενδύσεις της Εταιρείας ταξινομούνται στις παρακάτω κατηγορίες:

α) Χρηματοοικονομικά περιουσιακά στοιχεία αποτιμώμενα στην εύλογη αξία τους με μεταβολές καταχωρούμενες στα αποτελέσματα.

Στην κατηγορία αυτή καταχωρούνται τα χρηματοοικονομικά περιουσιακά στοιχεία που αποκτώνται με σκοπό την κερδοσκοπία συμπεριλαμβανομένων των παραγώγων.

β) Δάνεια και απαιτήσεις

Περιλαμβάνει μη παράγωγα χρηματοοικονομικά περιουσιακά στοιχεία με πάγιες ή προσδιορισμένες πληρωμές και τα οποία δεν διαπραγματεύονται σε ενεργές αγορές. Δημιουργούνται όταν ο όμιλος δίδει χρήματα ή παρέχει αγαθά και υπηρεσίες και δεν υπάρχει πρόθεση για την πώληση αυτών των στοιχείων.

γ) Διακρατούμενες ως την λήξη επενδύσεις

Περιλαμβάνει μη παράγωγα χρηματοοικονομικά περιουσιακά στοιχεία με πάγιες ή προσδιορισμένες πληρωμές και συγκεκριμένη λήξη και τα οποία ο Όμιλος έχει την πρόθεση και την ικανότητα να τα διακρατήσει ως την λήξη τους.

δ) Διαθέσιμα για πώληση χρηματοοικονομικά περιουσιακά στοιχεία.

Περιλαμβάνει μη παράγωγα χρηματοοικονομικά περιουσιακά στοιχεία τα οποία δεν μπορούν να ενταχθούν σε κάποια από τις ανωτέρω κατηγορίες. Περιλαμβάνονται στα μη κυκλοφορούντα περιουσιακά στοιχεία εφόσον η Διοίκηση δεν έχει την πρόθεση να τα ρευστοποιήσει μέσα σε 12 μήνες από την ημερομηνία Ισολογισμού.

Οι αγορές και οι πωλήσεις των επενδύσεων καταχωρούνται κατά την ημερομηνία της εμπορικής συναλλαγής που είναι και η ημερομηνία που η εταιρεία δεσμεύεται να αγοράσει ή να πωλήσει το στοιχείο. Οι επενδύσεις αρχικά καταχωρούνται στην εύλογη αξία τους η οποία προσανξάνεται με τις άμεσα επιρριπτές στη συναλλαγή δαπάνες, με εξαίρεση όσον αφορά τις άμεσα επιρριπτές στη συναλλαγή δαπάνες, τα στοιχεία εκείνα που αποτιμώνται στην εύλογη αξία τους με μεταβολές καταχωρούμενες στα αποτελέσματα. Οι επενδύσεις διαγράφονται όταν το δικαίωμα στις ταμιακές ροές από τις επενδύσεις λήγει ή μεταβιβάζεται και η εταιρεία έχει μεταβιβάσει ουσιωδώς όλους τους κινδύνους και τα οφέλη που συνεπάγεται η ιδιοκτησία. Τα διαθέσιμα για πώληση χρηματοοικονομικά περιουσιακά στοιχεία αποτιμώνται στην εύλογη αξία τους και τα σχετικά κέρδη ή ζημιές καταχωρούνται σε αποθεματικό των ιδίων κεφαλαίων μέχρι τα στοιχεία αυτά πωληθούν ή χαρακτηρισθούν ως απομειωμένα. Κατά την πώληση ή όταν χαρακτηρισθούν ως απομειωμένα, τα κέρδη ή οι ζημιές μεταφέρονται στα αποτελέσματα.

Οι εύλογες αξίες των χρηματοοικονομικών περιουσιακών στοιχείων που είναι διαπραγματεύσιμα σε ενεργές αγορές προσδιορίζονται από τις τρέχουσες τιμές τους. Για τα μη διαπραγματεύσιμα στοιχεία οι εύλογες αξίες προσδιορίζονται με την χρήση τεχνικών αποτίμησης όπως προεξόφληση μελλοντικών ταμιακών ροών και μοντέλα αποτίμησης δικαιωμάτων προαίρεσης.

Τα δάνεια και οι απαιτήσεις και οι διακρατούμενες ως την λήξη επενδύσεις, μεταγενέστερα αποτιμώνται στο αναπόσβεστο κόστος με την χρήση του πραγματικού επιτοκίου.

Σε κάθε ημερομηνία ισολογισμού η εταιρεία εκτιμά αν υπάρχουν αντικειμενικές ενδείξεις που να οδηγούν στο συμπέρασμα ότι τα χρηματοοικονομικά περιουσιακά στοιχεία είναι απομειωμένα. Για τους συμμετοχικούς τίτλους που έχουν ταξινομηθεί ως διαθέσιμα για πώληση χρηματοοικονομικά στοιχεία τέτοια ένδειξη συνιστά η σημαντική μείωση της εύλογης αξίας σε σχέση με το κόστος κτήσεως. Αν στοιχειοθετείται απομείωση, η σωρευμένη στα ίδια κεφάλαια ζημιά που είναι η διαφορά μεταξύ κόστους κτήσεως και εύλογης αξίας, μεταφέρεται στα αποτελέσματα. Οι ζημιές απομείωσης των συμμετοχικών τίτλων που καταχωρούνται στα αποτελέσματα δεν αναστρέφονται μέσω των αποτελεσμάτων.

Αποθέματα

Τα αποθέματα αποτιμώνται στην χαμηλότερη αξία μεταξύ κόστους κτήσεως και της καθαρής ρευστοποιήσιμης αξίας. Το κόστος κτήσεως προσδιορίζεται με την μέθοδο του μέσου σταθμικού όρου. Κόστος δανεισμού δεν περιλαμβάνεται στο κόστος κτήσεως των αποθεμάτων. Η καθαρή ρευστοποιήσιμη αξία εκτιμάται με βάση τις τρέχουσες τιμές πώλησης των αποθεμάτων στα πλαίσια της συνήθους δραστηριότητας, αφαιρουμένων και των τυχόν εξόδων πώλησης όπου συντρέχει περίπτωση.

Απαιτήσεις από πελάτες

Οι απαιτήσεις από πελάτες καταχωρούνται αρχικά στην εύλογη αξία τους. Οι ζημιές απομείωσης (απώλειες από επισφαλείς απαιτήσεις) αναγνωρίζονται όταν υπάρχει αντικειμενική απόδειξη ότι η εταιρεία δεν είναι σε θέση να εισπράξει όλα τα ποσά που οφείλονται με βάση τους συμβατικούς όρους. Το ποσό της ζημιάς απομείωσης καταχωρείται ως έξοδο στα αποτελέσματα.

Ταμιακά διαθέσιμα και ισοδύναμα

Τα ταμιακά διαθέσιμα και ταμιακά ισοδύναμα περιλαμβάνουν τα μετρητά, τις καταθέσεις όψεως και τις βραχυπρόθεσμες μέχρι 3 μήνες επενδύσεις, υψηλής ρευστοποιησιμότητας και χαμηλού ρίσκου.

Συναλλαγές σε ξένο νόμισμα

Οι συναλλαγές που είναι εκπεφρασμένες σε ξένο νόμισμα, μετατρέπονται σε ευρώ, βάση της συναλλαγματικής ισοτιμίας η οποία ισχύει κατά την ημερομηνία της συναλλαγής. Κατά την ημερομηνία σύνταξης των οικονομικών καταστάσεων, τα νομισματικά περιουσιακά στοιχεία και οι υποχρεώσεις, που είναι εκπεφρασμένες σε ξένο νόμισμα, μετατρέπονται σε ευρώ, με βάση τη συναλλαγματική ισοτιμία η οποία ισχύει κατά την ημερομηνία αυτή. Οι συναλλαγματικές διαφορές που προκύπτουν από την μετατροπή αυτή επιβαρύνουν τα αποτελέσματα της κλειόμενης χρήσης.

Μετοχικό κεφάλαιο

Οι κοινές μετοχές κατατάσσονται στα ίδια κεφάλαια. Οι υποχρεωτικά εξαγοράσιμες προνομιούχες μετοχές κατατάσσονται στις υποχρεώσεις.

Άμεσα κόστη για την έκδοση μετοχών, εμφανίζονται μετά την αφαίρεση του σχετικού φόρου εισοδήματος, σε μείωση του προϊόντος της έκδοσης. Άμεσα κόστη που σχετίζονται με την έκδοση μετοχών για την απόκτηση επιχειρήσεων περιλαμβάνονται στο κόστος κτήσεως της επιχειρήσεως που αποκτάται.

Το κόστος κτήσεως των ιδίων μετοχών μειωμένο με το φόρο εισοδήματος (εάν συντρέχει περίπτωση) εμφανίζεται αφαιρετικώς των ιδίων κεφαλαίων της εταιρείας, μέχρις ότου οι ίδιες μετοχές πωληθούν ή ακυρωθούν. Κάθε κέρδος ή ζημιά από πώληση ιδίων μετοχών καθαρό από άμεσα για την συναλλαγή λοιπά κόστη και φόρο εισοδήματος, αν συντρέχει περίπτωση, εμφανίζεται ως αποθεματικό στα ίδια κεφάλαια.

Μερίσματα

Τα πληρωτέα μερίσματα, απεικονίζονται ως υποχρέωση, κατά τον χρόνο έγκρισης αυτών από την Τακτική Γενική Συνέλευση των μετόχων.

Αναβαλλόμενος φόρος εισοδήματος

Ο αναβαλλόμενος φόρος εισοδήματος προσδιορίζεται με την μέθοδο της υποχρέωσης που προκύπτει από τις προσωρινές διαφορές μεταξύ της λογιστικής αξίας και της φορολογικής βάσης των περιουσιακών στοιχείων και των υποχρεώσεων.

Ο αναβαλλόμενος φόρος προσδιορίζεται με τους φορολογικούς συντελεστές που ισχύουν κατά την ημερομηνία του Ισολογισμού.

Οι αναβαλλόμενες φορολογικές απαιτήσεις καταχωρούνται κατά την έκταση κατά την οποία θα υπάρξει μελλοντικό φορολογητέο κέρδος για την χρησιμοποίηση της προσωρινής διαφοράς που δημιουργεί την αναβαλλόμενη φορολογική απαίτηση.

Παροχές στο προσωπικό

Η υποχρέωση της εταιρείας προς τα πρόσωπα που μισθοδοτούνται από αυτήν, για την μελλοντική καταβολή παροχών ανάλογα με τον χρόνο της προυπηρεσίας του καθενός, προσμετράτε και απεικονίζεται με βάση το αναμενόμενο να καταβληθεί δεδουλευμένο δικαίωμα του κάθε εργαζομένου κατά την ημερομηνία του ισολογισμού.

Προβλέψεις

Οι προβλέψεις για αποζημιώσεις, καταχωρούνται όταν:

- Υπάρχει μία παρούσα νόμιμη ή τεκμαιρόμενη δέσμευση ως αποτέλεσμα γεγονότων του παρελθόντος.
- Είναι πιθανόν ότι θ' απαιτηθεί εκροή πόρων για διακανονισμό της δέσμευσης
- Το απαιτούμενο ποσό μπορεί να αποτιμηθεί αξιόπιστα.

Κρατικές επιχορηγήσεις

Οι κρατικές επιχορηγήσεις για εκπαίδευση προσωπικού ή άλλα έξοδα καταχωρούνται στα έσοδα βάσει της αρχής της συσχέτισης των εσόδων με τα έξοδα και απεικονίζονται στα αποτελέσματα αφαιρετικά των αντίστοιχων εξόδων.

Οι κρατικές επιχορηγήσεις που σχετίζονται σε πάγια περιουσιακά στοιχεία καταχωρούνται στο παθητικό ως έσοδα επόμενων χρήσεων και μεταφέρονται στα έσοδα σύμφωνα με την ωφέλιμη διάρκεια ζωής των σχετικών παγίων.

Χρηματοοικονομικά Εργαλεία

Βασικά χρηματοοικονομικά εργαλεία της εταιρείας, αποτελούν τα μετρητά οι τραπεζικές καταθέσεις και τέλος οι βραχυπρόθεσμες απαιτήσεις και υποχρεώσεις. Δεδομένης της βραχυπρόθεσμης φύσης των στοιχείων αυτών, η Διοίκηση της εταιρείας πιστεύει ότι η εύλογη αξία αυτών ταυτίζεται με την αξία που απεικονίζονται στα λογιστικά βιβλία.

Αναγνώριση εσόδων

Τα έσοδα περιλαμβάνουν την εύλογη αξία των πωλήσεων αγαθών και παροχής υπηρεσιών, καθαρά από τους ανακτώμενους φόρους εκπτώσεις και επιστροφές. Η αναγνώριση των εσόδων γίνεται ως εξής:

(α) Πωλήσεις αγαθών

Οι πωλήσεις αγαθών αναγνωρίζονται όταν η εταιρεία παραδίδει τα αγαθά στους πελάτες, τα αγαθά γίνονται αποδεκτά από αυτούς και η είσπραξη της απαίτησης είναι εύλογα εξασφαλισμένη.

(β) Παροχή υπηρεσιών

Τα έσοδα από παροχή υπηρεσιών λογίζονται με βάση το στάδιο ολοκλήρωσης της υπηρεσίας σε σχέση με το εκτιμώμενο συνολικό κόστος της.

Σημαντικές λογιστικές εκτιμήσεις και κρίσεις της Διοίκησης

Λογισμικά προγράμματα

Τα λογισμικά προγράμματα αφορούν το κόστος αγοράς ή ιδιοπαραγωγής, λογισμικού όπως μισθοδοσία, υλικά, υπηρεσίες καθώς και κάθε δαπάνη που έχει πραγματοποιηθεί κατά την ανάπτυξη λογισμικού προκειμένου αυτό να τεθεί σε καθεστώς λειτουργίας. Οι δαπάνες που ενισχύουν ή επεκτείνουν την απόδοση των προγραμμάτων λογισμικού πέρα από τις αρχικές προδιαγραφές τους, αναγνωρίζονται ως κεφαλαιουχική δαπάνη και προστίθενται στο αρχικό κόστος του λογισμικού. Το κόστος αγοράς και ανάπτυξης λογισμικού που αναγνωρίζεται ως ασώματη ακινητοποίηση αποσβένεται χρησιμοποιώντας τη σταθερή μέθοδο κατά τη διάρκεια της ωφέλιμης ζωής του (3 έως 4 έτη).

Οι δαπάνες που πραγματοποιούνται για την ανάπτυξη των λογισμικών, καταχωρούνται ως άυλα περιουσιακά στοιχεία όταν ισχύουν οι εξής προϋποθέσεις:

- Η τεχνική δυνατότητα ολοκλήρωσης του άυλου περιουσιακού στοιχείου ώστε να καταστεί έτοιμο για χρήση ή πώληση,
- Η πρόθεση της επιχείρησης να ολοκληρώσει το άυλο περιουσιακό στοιχείο ώστε να το χρησιμοποιεί ή να το πωλεί,
- Η ικανότητά της να το πωλεί ή να το χρησιμοποιεί,
- Ότι το άυλο περιουσιακό στοιχείο θα δημιουργήσει μελλοντικά οικονομικά οφέλη,
- Την επάρκεια των τεχνικών οικονομικών και άλλων πόρων για να ολοκληρωθεί η ανάπτυξη, και
- Την ικανότητά της να αποτιμά αξιόπιστα την δαπάνη που επιρρίπτεται στο άυλο περιουσιακό στοιχείο κατά τη διάρκεια της περιόδου ανάπτυξης.

Ανέλεγκτες φορολογικά χρήσεις

Οι εκτιμήσεις και οι κρίσεις της διοίκησης είναι υπό συνεχή επανεξέταση με βάση τα ιστορικά δεδομένα και προσδοκίες για μελλοντικά γεγονότα, που κρίνονται εύλογες σύμφωνα με τα ισχύοντα. Οι εκτιμήσεις και οι παραδοχές που μπορούν να προκαλέσουν προσαρμογές στις λογιστικές αξίες των περιουσιακών στοιχείων και υποχρεώσεων στα αμέσως επόμενα έτη αφορούν κυρίως τις ανέλεγκτες φορολογικά χρήσεις.

Οι υποχρεώσεις για αναμενόμενους φόρους από έλεγχο, αναγνωρίζονται βάση εκτιμήσεων που στηρίζονται σε προηγούμενους ελέγχους. Όταν το τελικό αποτέλεσμα του ελέγχου είναι διαφορετικό από το αρχικό αναγνωρισθέν και δεν καλύπτεται ή υπερκαλύπτεται από την σχηματισμένη πρόβλεψη, η διαφορά βαρύνει το φόρο εισοδήματος της περιόδου καταλογισμού.

Απορρόφηση θυγατρικής

Στη χρήση 2004 η Εταιρεία απορρόφησε την κατά 100% θυγατρική της «ΔΙΟΣΚΟΥΡΙΔΗΣ Α.Ε.», σύμφωνα με τις διατάξεις του Ν. 2166/ 1993 και με Ισολογισμό μετασχηματισμού την 30.09.2004. Η διαδικασία της απορρόφησης ολοκληρώθηκε την 26.04.05 με την

απόφαση του Υπουργείου Ανάπτυξης και η οποία καταχωρήθηκε στο Μητρώο Ανωνύμων Εταιρειών. Από την απορρόφηση της εταιρείας προέκυψε χρεωστική διαφορά (υπεραξία) ποσού €32.000,00 περίπου η οποία κατά την προσαρμογή στα Διεθνή Πρότυπα Χρηματοοικονομικής Πληροφόρησης, μεταφέρθηκε στα αποτελέσματα εις νέο. Στο λογαριασμό αποτελεσμάτων της εταιρείας για την συγκριτική περίοδο χρήσης 2004 δεν έχουν συμπεριληφθεί τα αντίστοιχα αποτελέσματα λόγω της μη σημαντικότητας αυτών, μετά την απαλοιφή των διεταιρικών συναλλαγών.

Πληροφόρηση κατά τομέα

Η εταιρεία δραστηριοποιείται κατά κύριο λόγο στην παροχή υπηρεσιών λογισμικών προγραμμάτων. Οι βασικοί επιχειρηματικοί τομείς στους οποίους μπορεί να διαχωριστεί το αντικείμενο εργασιών της εταιρείας είναι τρεις. Ο πρώτος αφορά την αγορά και μεταπώληση μηχανογραφικού εξοπλισμού (hard ware). Ο δεύτερος αφορά την παραγωγή λογισμικών προγραμμάτων και ο τρίτος την παροχή υπηρεσιών συντήρησης. Δεδομένου ότι οι επιχειρηματικοί κίνδυνοι και οι αποδόσεις της επιχείρησης εξαρτώνται κυρίως από τα προϊόντα που παράγει, ως πρωτεύων τομέας θεωρείται ο επιχειρηματικός και ως δευτερεύων τομέας ο γεωγραφικός. Σε ότι αφορά τον γεωγραφικό τομέα η εταιρεία δραστηριοποιείται στην εγχώρια αγορά.

Ο κύκλος εργασιών της εταιρείας, και το λειτουργικό αποτέλεσμα ανά επιχειρηματικό τομέα την περίοδο από 01.01.04 έως 31.12.04 και 01.01.05 έως 31.12.05 αναλύεται ως εξής.

	01.01-31.12.05		01.01-31.12.04	
	Κύκλος εργασιών	Κέρδος λειτουργίας	Κύκλος εργασιών	Κέρδος λειτουργίας
Πωλήσεις εμπορευμάτων	992.258,86	29.798,96	620.062,39	34.407,83
Πωλήσεις προϊόντων	2.806.567,24	967.259,86	3.055.223,18	1.116.861,56
Παροχή υπηρεσιών	1.745.791,56	385.113,47	1.315.465,91	444.677,23
Λοιπά αποθέματα	208.939,26	2.958,88	431.508,79	3.416,52
	<u>5.753.556,92</u>	<u>1.385.131,17</u>	<u>5.422.260,27</u>	<u>1.599.363,13</u>

Σημειώσεις επί των οικονομικών καταστάσεων

1. Ενσώματα πάγια

Κατωτέρω παρατίθενται οι μεταβολές των παγίων την περίοδο από 01.01.04 έως 31.12.05

Αξία κτήσεως	Γήπεδα	Κτίρια	Λοιπά	Ακιν/σεις	Σύνολο
	οικόπεδα	εγκατ/σεις	πάγια	υπό εκτέλεση	
Απογραφή 01.01.2005	680.980,00	139.385,75	684.165,93	327.269,59	1.831.801,27
Προσθήκες	0,00	152.345,00	117.037,72	1.341.896,46	1.611.279,18
Αναπροσαρμογές	41.020,00	1.149.186,47	0,00	0,00	1.190.206,47
Μειώσεις- μεταφορές				-	
	0,00	1.508.371,05	-2.553,19	1.508.371,05	-2.553,19
Υπόλοιπο 31.12.2005	722.000,00	2.949.288,27	798.650,46	160.795,00	4.630.733,73
Συσσωρευμένες αποσβέσεις					
Απογραφή 01.01.2005	0,00	62.318,10	526.669,65	0,00	588.987,75
Προσθήκες	0,00	7.880,21	72.216,63	0,00	80.096,84
Μειώσεις μεταφορές	0,00	9.555,58	-1.987,03	0,00	7.568,55
Υπόλοιπο 31.12.2005	0,00	79.753,89	596.899,25	0,00	676.653,14
Αναπόσβεστη αξία					
Κατά την 01.01.2005	680.980,00	77.067,65	157.496,28	327.269,59	1.242.813,52
Κατά την 31.12.2005	722.000,00	2.869.534,38	201.751,21	160.795,00	3.954.080,59
Αξία κτήσεως					
Απογραφή 01.01.2004	680.980,00	25.569,10	550.812,39	0,00	1.257.361,49
Προσθήκες	0,00	113.816,65	129.740,87	327.269,59	570.827,11
Μειώσεις	0,00	0,00	1.790,17	0,00	1.790,17
Μεταφορές	0,00	0,00	5.402,84	0,00	5.402,84
Υπόλοιπο 31.12.2004	680.980,00	139.385,75	684.165,93	327.269,59	1.831.801,27
Συσσωρευμένες αποσβέσεις					
Απογραφή 01.01.2004	0,00	6.950,33	451.552,77	0,00	458.503,10
Προσθήκες	0,00	55.367,77	71.848,82	0,00	127.216,59
Μεταφορές	0,00	0,00	5.058,22	0,00	5.058,22
Μειώσεις	0,00	0,00	1.790,16	0,00	1.790,16
Υπόλοιπο 31.12.2004	0,00	62.318,10	526.669,65	0,00	588.987,75
Αναπόσβεστη αξία					
Κατά την 01.01.2004	680.980,00	18.618,77	99.259,62	0,00	798.858,39
Κατά την 31.12.2004	680.980,00	77.067,65	157.496,28	327.269,59	1.242.813,52

Σημειώνεται ότι επί των ακινήτων της εταιρείας δεν υπάρχουν προσημειώσεις ή άλλα εμπράγματα βάρη, στην δε τρέχουσα χρήση και με ημερομηνία 31.12.05 έγινε αποτίμηση των ακινήτων της σε εύλογες αξίες από ανεξάρτητο Ορκωτό Εκτιμητή. Από την αποτίμηση αυτή προέκυψε διαφορά αναπροσαρμογής ποσού ευρώ 1.190.206,47 η οποία μετά την αφαίρεση του αναβαλλόμενου φόρου ποσού ευρώ 380.866,07 καταχωρήθηκε απευθείας στα ίδια κεφάλαια της εταιρείας. Σημειώνεται επίσης ότι εντός της χρήσης 2006 έχει αρχίσει η σταδιακή μετεγκατάσταση των γραφείων της εταιρείας στο ιδιόκτητο κτίριο.

2. Άυλα περιουσιακά στοιχεία

Κατωτέρω παρατίθενται οι μεταβολές των άυλων περιουσιακών στοιχείων τα οποία αφορούν εξ ολοκλήρου λογισμικά προγράμματα την περίοδο από 01.01.04 έως 31.12.05.

	Αξία
	λογισμικών
Αξία κτήσεως	
Απογραφή 01.01.2005	3.293.031,15
Προσθήκες	813.602,58
Αναπροσαρμογές	0,00
Μειώσεις- μεταφορές	0,00
Υπόλοιπο 31.12.2005	<u>4.106.633,73</u>
Συσσωρευμένες αποσβέσεις	
Απογραφή 01.01.2005	1.607.233,46
Προσθήκες	796.544,56
Μειώσεις μεταφορές	-9.555,58
Υπόλοιπο 31.12.2005	<u>2.394.222,44</u>
Αναπόσβεστη αξία	
Κατά την 01.01.2005	1.685.797,69
Κατά την 31.12.2005	1.712.411,29
Αξία κτήσεως	
Απογραφή 01.01.2004	1.764.921,92
Προσθήκες	1.528.109,23
Μειώσεις	0,00
Μεταφορές	0,00
Υπόλοιπο 31.12.2004	<u>3.293.031,15</u>
Συσσωρευμένες αποσβέσεις	
Απογραφή 01.01.2004	770.980,42
Προσθήκες	784.003,04
Μεταφορές	52.250,00
Μειώσεις	0,00
Υπόλοιπο 31.12.2004	<u>1.607.233,46</u>
Αναπόσβεστη αξία	
Κατά την 01.01.2004	993.941,50
Κατά την 31.12.2004	1.685.797,69

3. Συμμετοχές και λοιπές μακροπρόθεσμες απαιτήσεις.

Το υπόλοιπο του λογαριασμού αναλύεται ως εξής

	Υπόλοιπα	
	31.12.05	31.12.04
Μετοχές μη εισηγμένες	137.955,61	120.937,66
Λοιπές μακροπρόθεσμες απαιτήσεις	<u>6.530,18</u>	<u>6.530,18</u>
Σύνολο	<u>144.485,79</u>	<u>127.467,84</u>

4. Αποθέματα

Κατωτέρω παρατίθενται τα υπόλοιπα των αποθεμάτων τις περιόδους 31.12.05 και 31.12.04 αντίστοιχα

	Υπόλοιπα	
	31.12.05	31.12.04
Εμπορεύματα	202.964,57	158.101,81
Πρώτες ύλες	143.272,16	202.524,58
Σύνολο	<u>346.236,73</u>	<u>360.626,39</u>

Σημειώνεται ότι το κόστος των αποθεμάτων, που καταχωρήθηκε ως έξοδο στο κόστος πωληθέντων, την περίοδο από 01.01.05 έως 31.12.05 και την περίοδο από 01.01.04 έως 31.12.04 ανήλθε στο ποσό των ευρώ 876.516,94 και 791540,84 αντίστοιχα.

5. Πελάτες και λοιπές εμπορικές απαιτήσεις.

Τα υπόλοιπα των πελατών και λοιπών εμπορικών απαιτήσεων αναλύονται ως εξής.

	Υπόλοιπα	
	31.12.05	31.12.04
Πελάτες	2.866.880,46	3.060.626,11
Επιταγές εισπρακτέες	585.639,55	749.935,96
Γραμμάτια εισπρακτέα	13.020,84	3.035,57
Προβλέψεις απομείωσης	-54.197,73	-54.197,73
	<u>3.411.343,12</u>	<u>3.759.399,91</u>

6. Λοιπές απαιτήσεις

Τα υπόλοιπα των λοιπών απαιτήσεων αναλύονται ως εξής.

	Υπόλοιπα	
	31.12.05	31.12.04
Μεταβατικοί λογαριασμοί	30.966,18	0,00
Ελληνικό δημόσιο προκαταβολή φόρου	108.113,85	124.961,48
Λοιπές απαιτήσεις	356.641,66	220.271,99
Σύνολο	<u>495.721,69</u>	<u>345.233,47</u>

7. Χρηματικά διαθέσιμα και ισοδύναμα αυτών

Τα υπόλοιπα των Ταμιακών διαθέσιμων και ισοδύναμων αυτών αναλύονται ως εξής.

	Υπόλοιπα	
	31.12.05	31.12.04
Επενδύσεις άμεσης ρευστοποίησης	33.004,24	1.329.348,00
Ταμείο	126.256,92	101.481,13
Καταθέσεις όψεως	<u>1.206.523,29</u>	<u>640.599,07</u>
Σύνολο	<u>1.365.784,45</u>	<u>2.071.428,20</u>

Τα ταμιακά διαθέσιμα και ισοδύναμα αυτών, αντιπροσωπεύουν μετρητά στο ταμείο της Εταιρείας και τραπεζικές καταθέσεις διαθέσιμες σε πρώτη ζήτηση.

8. Λογαριασμοί καθαρής θέσης

Τα υπόλοιπα των λογαριασμών της καθαρής θέσης την 31.12.05 και την 31.12.04 αντίστοιχα έχουν ως εξής

	Υπόλοιπα	
	31.12.05	31.12.04
Μετοχικό κεφάλαιο	2.400.000,00	2.400.000,00
Διαφορά υπέρ το άρτιο	2.439.011,84	2.439.011,84
Τακτικό αποθεματικό	154.483,31	109.872,57
Έκτακτα αποθεματικά (αφορολόγητα)	2.323.604,17	1.480.067,12
Διαφορές αναπροσαρμογής	809.340,40	0,00
Αφορολόγητα αποθεματικά	29.473,98	29.473,98
Κέρδη εις νέον	<u>1.091.022,79</u>	<u>1.186.477,96</u>
Σύνολο	<u>9.246.936,49</u>	<u>7.644.903,47</u>

Το Μετοχικό κεφάλαιο της Εταιρείας αποτελείται από 4.800.000 κοινές μετοχές, ονομαστικής αξίας € 0,50 εκάστη.

9. Αναβαλλόμενες φορολογικές υποχρεώσεις.

Οι αναβαλλόμενες φορολογικές απαιτήσεις και υποχρεώσεις συμψηφίζονται όταν υπάρχει εφαρμόσιμο νομικό δικαίωμα να συμψηφιστούν οι τρέχουσες φορολογικές απαιτήσεις έναντι των τρεχουσών φορολογικών υποχρεώσεων και όταν οι αναβαλλόμενοι φόροι εισοδήματος αφορούν στην ίδια φορολογική αρχή. Τα υπόλοιπα των αναβαλλόμενων φόρων ανά αιτιολογία κίνησης έχουν ως εξής.

	Υπόλοιπα	
	31.12.05	31.12.04
Αναβαλλόμενες φορολογικές απαιτήσεις		
Φόρος επί διαγραφών αύλων περιουσιακών στοιχείων	75.595,29	158.028,35
Φόρος από αναγνώριση παροχών στο προσωπικό	<u>9.600,00</u>	<u>8.000,00</u>
Μερικό σύνολο	<u>85.195,29</u>	<u>166.028,35</u>

Αναβαλλόμενες φορολογικές υποχρεώσεις

Φόρος από επανυπολογισμό αποσβέσεων κτιρίων	12.395,53	3.068,33
Φόρος από επανυπολογισμό λοιπών προβλέψεων	9.120,59	0,00
Φόρος από αναπροσαρμογή ενσώματων παγίων	380.866,07	0,00
Φόρος από επίδραση αποσβέσεων επιχορηγήσεων	17.895,81	45.656,18
Μερικό σύνολο	420.278,00	48.724,51
Συμψηφισμένο υπόλοιπο	-335.082,71	117.303,84

10. Έσοδα επομένων χρήσεων από επιχορηγήσεις

Η κίνηση του λογαριασμού επιχορηγήσεων κατά την περίοδο 01.01.04 έως 31.12.05 έχει ως ακολούθως

	Υπόλοιπα	
	31.12.05	31.12.04
Υπόλοιπο έναρξης	12.800,02	18.539,81
Νέες επιχορηγήσεις	98.610,22	0,00
Αποσβέσεις	55.924,42	5.739,79
Υπόλοιπο τέλους	55.485,82	12.800,02

11. Προμηθευτές και λοιπές υποχρεώσεις.

Το υπόλοιπο του ανωτέρω λογαριασμού αναλύεται ως εξής.

	Υπόλοιπα	
	31.12.05	31.12.04
Προμηθευτές	822.912,23	1.088.432,56
Μερίσματα πληρωτέα	6.908,01	6.305,65
Οφειλόμενες αμοιβές	675,08	1.387,45
Λοιπές υποχρεώσεις	492.608,13	324.358,21
Προκαταβολές πελατών	113.441,98	207.148,57
Υποχρεώσεις για φόρους τέλη	59.806,46	166.851,73
Υποχρεώσεις σε ασφαλιστικούς οργανισμούς	37.653,34	30.326,40
Μεταβατικοί λογαριασμοί	3.573,52	2.462,09
Σύνολο	1.537.578,75	1.827.272,66

12. Λοιπές προβλέψεις

Το υπόλοιπο του ανωτέρω λογαριασμού αναλύεται ως εξής.

	Υπόλοιπα	
	31.12.05	31.12.04
Υποχρέωση ισολογισμού έναρξης	0,00	0,00
Χρεώσεις στα αποτελέσματα - φόρος εισοδήματος (σημείωση 16)	15.000,00	0,00
Υποχρέωση ισολογισμού λήξης	15.000,00	0,00

13. Τρέχων φόρος εισοδήματος

Η Διοίκηση της εταιρείας έχει συνεπή σχεδιασμό ώστε να ελαχιστοποιεί τη φορολογική επιβάρυνση στηριζόμενη στα κίνητρα που παρέχει η φορολογική νομοθεσία. Βάση της παραπάνω παραδοχής, έχει θεωρηθεί ότι τα κέρδη της περιόδου που πραγματοποίησε η Εταιρεία θα διανεμηθούν σε αφορολόγητα αποθεματικά κατά το μέγιστο δυνατό επιτρεπόμενο ποσό τους. Οι μη εκπιπόμενες δαπάνες περιλαμβάνουν κυρίως προβλέψεις, διάφορα έξοδα, καθώς επίσης και ποσά τα οποία θεωρούνται από την εταιρεία ως μη δυνάμενα να δικαιολογηθούν ως παραγωγικές δαπάνες σε ενδεχόμενο φορολογικό έλεγχο και οι οποίες αναμορφώνονται από την Διοίκηση κατά τον υπολογισμό του φόρου εισοδήματος. Τα υπόλοιπα των φόρων έχουν ως εξής

	Υπόλοιπα	
	31.12.05	31.12.04
Τρέχων φόρος εισοδήματος	<u>159.817,91</u>	<u>199.944,67</u>
Σύνολο	<u>346.236,73</u>	<u>199.944,67</u>

14. Πωλήσεις

Ο κύκλος εργασιών της εταιρείας, την περίοδο από 01.01.04 έως 31.12.04 και 01.01.05 έως 31.12.05 αναλύεται ως εξής.

Περίοδος 01.01.έως 31.12.05	Εμπορεύματα	Προϊόντα	Σύνολο
Πωλήσεις	992.258,86	4.761.298,06	5.753.556,92
Κόστος	<u>876.516,94</u>	<u>1.928.222,25</u>	<u>2.804.739,19</u>
Μικτό κέρδος	<u>115.741,92</u>	<u>2.833.075,81</u>	<u>2.948.817,73</u>
Περίοδος 01.01.έως 31.12.04	Εμπορεύματα	Προϊόντα	Σύνολο
Πωλήσεις	1.120.062,38	4.302.197,89	5.422.260,27
Κόστος	<u>1.000.477,57</u>	<u>1.539.916,87</u>	<u>2.540.394,44</u>
Μικτό κέρδος	<u>119.584,81</u>	<u>2.762.281,02</u>	<u>2.881.865,83</u>

15. Παροχές προσωπικού

Η υποχρέωση της εταιρείας, προς τα πρόσωπα που μισθοδοτούνται από αυτήν, για την μελλοντική καταβολή παροχών, προσμετράται και απεικονίζεται στις οικονομικές καταστάσεις. Σημειώνεται όμως ότι λόγω του περιορισμένου αριθμού των μισθοδοτούμενων αλλά και της σχετικά μικρής προϋπηρεσίας των υπαλλήλων της εταιρείας το κόστος έχει υπολογισθεί προσεγγιστικά κατά την ημερομηνία μετάβασης στα ΔΠΧΠ (01.01.04) χωρίς να έχει γίνει νέα επανεκτίμηση επειδή δεν έχουν διαφοροποιηθεί οι παράγοντες προσδιορισμού της σχετικής εκτίμησης. Ο αριθμός των υπαλλήλων που υπηρετούσαν στην εταιρεία την 31.12.05 και 31.12.04 ανήρχετο στα 33 και 31 άτομα αντίστοιχα, οι δε υποχρεώσεις στις οικονομικές καταστάσεις έχουν ως εξής.

	Υπόλοιπα	
	31.12.05	31.12.04
Υποχρέωση ισολογισμού	25.000,00	25.000,00
Κόστος τρέχουσας υποχρέωσης	5.000,00	0,00
Σύνολο	<u>30.000,00</u>	<u>25.000,00</u>

16. Κόστος πωληθέντων- κόστος λειτουργίας

Κατωτέρω παρατίθεται ανάλυση των κατ' είδος δαπανών και ο επιμερισμός αυτών στις λειτουργίες για τις περιόδους 01.01.05 έως 31.12.05 και 01.01.04 έως 31.12.04 αντίστοιχα.

	Υπόλοιπα 01.01- 31.12.05	Υπόλοιπα 01.01-31.12.04
Αμοιβές προσωπικού	764.402,95	399.915,68
Αμοιβές τρίτων	1.749.555,56	997.877,38
Παροχές τρίτων	101.596,23	116.832,51
Φόροι τέλη	5.420,24	12.910,63
Διάφορα έξοδα	136.701,19	141.455,75
Αποσβέσεις	876.641,40	1.170.746,70
Προβλέψεις	5.000,00	0,00
Αναλώσεις	876.516,94	1.000.477,57
ΣΥΝΟΛΟ	<u>4.515.834,51</u>	<u>3.840.216,22</u>
Κατανεμόμενα σε		
Κόστος πωληθέντων	2.804.739,19	2.540.394,44
Έξοδα διοικητικής λειτουργίας	309.453,41	291.282,52
Έξοδα λειτουργίας διαθέσεως	391.250,27	349.670,73
Έξοδα ερευνών	1.010.391,64	658.868,53
Σύνολα	<u>4.515.834,51</u>	<u>3.840.216,22</u>

17. Φόρος Εισοδήματος

Η φορολογία εισοδήματος της Εταιρείας για την περίοδο 01.01.04 έως 31.12.04 και 01.01.05 έως 31.12.05 αναλύεται ως εξής:

	Υπόλοιπα	
	31.12.05	31.12.04
Φόρος χρήσης	166.329,00	187.828,89
Αναβαλλόμενος φόρος	71.520,48	82.023,29
Διαφορές φορολογικού ελέγχου χρήσης 04	53.550,08	0,00
Προβλέψεις για διαφορές	15.000,00	0,00
Σύνολο	306.399,56	269.852,18

	Υπόλοιπα	
	31.12.05	31.12.04
Κέρδη προ φόρων	1.411.092,18	1.628.960,83
Φόρος υπολογισμένος με βάση τους ισχύοντες φορολογικούς συντελεστές	451.549,50	570.136,29
Λοιποί φόροι και διαφορές παρελθουσών χρήσεων	68.550,08	0,00
Προσαρμογές φόρων λόγω αλλαγής των συντελεστών	-17.247,03	-7.689,67
Φόρος επί λογιστικών διαφορών	9.314,70	2.643,53
Φόρος επί αφορολόγητων αποθεματικών	-205.767,69	-295.237,97
Φόροι περιόδου	306.399,56	269.852,18

18. Προσαρμογή στα Διεθνή Λογιστικά Πρότυπα

Η εταιρεία συντάσσει για πρώτη φορά Οικονομικές Καταστάσεις σύμφωνα με Διεθνή Λογιστικά Πρότυπα, ως ημερομηνία μετάβασης από τα Ελληνικά Λογιστικά Πρότυπα στα Διεθνή Λογιστικά Πρότυπα ορίστηκε η 1^η Ιανουαρίου 2004. Οι μεταβολές οι οποίες προέκυψαν από την μετάβαση αυτή έχουν ως εξής.

Σύνολο ιδίων κεφαλαίων όπως προγενέστερα είχαν απεικονισθεί σύμφωνα με τα ΕΛΠ	01.01.05	01.01.04
	7.597.053,11	3.604.733,75
Επίδραση από την αποτίμηση ασώματων ακινητοποιήσεων	-335.810,50	-298.134,59
Επίδραση επιχορηγήσεων στην αποτίμηση των ασώματων ακιν/σεων	86.901,86	82.998,80
Μετάθεση μερισμάτων στον χρόνο έγκρισης των οικονομικών καταστάσεων.	312.000,00	240.000,00
Αναγνώριση παροχών στο προσωπικό	-17.000,00	-17.000,00
Προσαρμογή αξίας απαιτήσεων	0,00	-13.600,00
Λοιπές προβλέψεις	0,00	-48.627,06
Επίδραση επανυπολογισμού αποσβέσεων κτιρίων	6.520,20	5.887,02
Λοιπές εγγραφές προσαρμογής	-4.761,20	-4.761,20
Σύνολο προσαρμογών	47.850,36	-53.237,03
Επενδυμένα κεφάλαια κατά ΔΛΠ	7.644.903,47	3.551.496,72

19. Μεταγενέστερα του Ισολογισμού γεγονότα

Πέραν των ήδη μνημονευθέντων γεγονότων, δεν υπάρχουν μεταγενέστερα του ισολογισμού της 31^{ης} Δεκεμβρίου 2005 γεγονότα, που να αφορούν την Εταιρεία, στα οποία να επιβάλλεται αναφορά από τα Διεθνή Λογιστικά Πρότυπα (ΔΠΧΠ).

20. Ενδεχόμενες υποχρεώσεις

Δεν υπάρχουν σημαντικές ενδεχόμενες υποχρεώσεις πέραν των προαναφερομένων