

«JUMBO A.E.E»  
ΟΜΙΛΟΣ ΕΠΙΧΕΙΡΗΣΕΩΝ



ΑΡ. Μ.Α.Ε: 7650/06/Β/86/04  
ΚΥΠΡΟΥ 9 & ΥΔΡΑΣ, ΜΟΣΧΑΤΟ ΑΤΤΙΚΗΣ

**ΕΝΔΙΑΜΕΣΕΣ ΟΙΚΟΝΟΜΙΚΕΣ ΚΑΤΑΣΤΑΣΕΙΣ**  
**Της περιόδου από 1η Ιουλίου 2008 έως 31η Μαρτίου 2009**

**ΣΥΜΦΩΝΑ ΜΕ ΤΑ ΔΙΕΘΝΗ ΠΡΟΤΥΠΑ**  
**ΧΡΗΜΑΤΟΟΙΚΟΝΟΜΙΚΗΣ ΑΝΑΦΟΡΑΣ**  
**(Δ.Π.Χ.Α.)**

«JUMBO Α.Ε.Ε.»  
ΟΜΙΛΟΣ ΕΠΙΧΕΙΡΗΣΕΩΝ



ΑΡ. Μ.Α.Ε: 7650/06/Β/86/04

ΚΥΠΡΟΥ 9 ΚΑΙ ΥΔΡΑΣ, ΜΟΣΧΑΤΟ ΑΤΤΙΚΗΣ

**ΕΝΔΙΑΜΕΣΕΣ ΟΙΚΟΝΟΜΙΚΕΣ ΚΑΤΑΣΤΑΣΕΙΣ**  
Της περιόδου από 1η Ιουλίου 2008 έως 31η Μαρτίου 2009

Βεβαιώνεται ότι οι συνημμένες Ενδιάμεσες Οικονομικές Καταστάσεις της περιόδου 1.7.2008 - 31.03.2009 είναι εκείνες που εγκρίθηκαν από το Διοικητικό Συμβούλιο της «JUMBO Α.Ε.Ε.» κατά την συνεδρίασή της 18/05/2009 και έχουν αναρτηθεί στο διαδίκτυο στην ηλεκτρονική διεύθυνση [www.jumbo.gr](http://www.jumbo.gr) όπου και θα παραμείνουν στην διάθεση του επενδυτικού κοινού για χρονικό διάστημα τουλάχιστον πέντε (5) ετών από την ημερομηνία της συντάξεως και δημοσιοποίησής τους. Επισημαίνεται ότι τα δημοσιοποιημένα στον τύπο συνοπτικά οικονομικά στοιχεία στοχεύουν στο να παράσχουν στον αναγνώστη ορισμένα γενικά οικονομικά στοιχεία αλλά δεν παρέχουν την ολοκληρωμένη εικόνα της οικονομικής θέσης και των αποτελεσμάτων της Εταιρείας και του Ομίλου, σύμφωνα με τα Διεθνή Πρότυπα Χρηματοοικονομικής Αναφοράς. Επίσης, επισημαίνεται ότι, χάριν απλοποίησης, στα δημοσιευθέντα στον τύπο συνοπτικά οικονομικά στοιχεία έχουν γίνει ορισμένες συμπτώξεις και ανακατατάξεις κονδυλίων.

Μοσχάτο, 18 Μαΐου 2009

Για την JUMBO Α.Ε.Ε.

Ο Πρόεδρος του Διοικητικού Συμβουλίου και Διευθύνων Σύμβουλος

Ευάγγελος - Απόστολος Βακάκης

## Π Ε Ρ Ι Ε Χ Ο Μ Ε Ν Α

A. ΕΝΔΙΑΜΕΣΗ ΚΑΤΑΣΤΑΣΗ ΛΟΓΑΡΙΑΣΜΟΥ ΑΠΟΤΕΛΕΣΜΑΤΩΝ ΟΜΙΛΟΥ .....	4
B. ΕΝΔΙΑΜΕΣΗ ΚΑΤΑΣΤΑΣΗ ΛΟΓΑΡΙΑΣΜΟΥ ΑΠΟΤΕΛΕΣΜΑΤΩΝ ΕΤΑΙΡΕΙΑΣ .....	5
Γ. ΕΝΔΙΑΜΕΣΗ ΚΑΤΑΣΤΑΣΗ ΙΣΟΛΟΓΙΣΜΟΥ .....	6
Δ. ΚΑΤΑΣΤΑΣΗ ΜΕΤΑΒΟΛΩΝ ΙΔΙΩΝ ΚΕΦΑΛΑΙΩΝ ΟΜΙΛΟΥ .....	7
Ε. ΚΑΤΑΣΤΑΣΗ ΜΕΤΑΒΟΛΩΝ ΙΔΙΩΝ ΚΕΦΑΛΑΙΩΝ ΕΤΑΙΡΕΙΑΣ.....	8
ΣΤ. ΕΝΔΙΑΜΕΣΗ ΚΑΤΑΣΤΑΣΗ ΤΑΜΕΙΑΚΩΝ ΡΟΩΝ.....	9
Z. ΕΠΙΛΕΓΜΕΝΕΣ ΕΠΕΞΗΓΗΜΑΤΙΚΕΣ ΣΗΜΕΙΩΣΕΙΣ ΕΠΙ ΤΩΝ ΕΝΔΙΑΜΕΣΩΝ ΕΤΑΙΡΙΚΩΝ ΚΑΙ ΕΝΟΠΟΙΗΜΕΝΩΝ ΟΙΚΟΝΟΜΙΚΩΝ ΚΑΤΑΣΤΑΣΕΩΝ ΤΗΣ 31ΗΣ ΜΑΡΤΙΟΥ 2009 .....	10
<b>1. Πληροφορίες για τον Όμιλο.....</b>	<b>10</b>
<b>2. Πλαίσιο κατάρτισης των Οικονομικών Καταστάσεων.....</b>	<b>10</b>
2.1 Νέα πρότυπα, τροποποίηση υφιστάμενων και ερμηνείες της ΔΕΕΧΠ .....	11
2.2 Δομή του Ομίλου και μέθοδος ενοποίησης εταιρειών.....	14
<b>3. Σημειώσεις επί των Οικονομικών Καταστάσεων.....</b>	<b>16</b>
3.1 Οικονομική πληροφόρηση κατά τομέα.....	16
3.2 Κατανομή Ενεργητικού και Υποχρεώσεων ανά επιχειρηματικό τομέα 31 Μαρτίου 2009 και 30 Ιουνίου 2008 .....	16
3.3 Πληροφοριακά στοιχεία πωλήσεων ανά γεωγραφικό τομέα 31 Μαρτίου 2009 και 2008 .....	17
3.4 Ανάλυση περιουσιακών στοιχείων ανά γεωγραφικό τομέα περιόδου 31 Μαρτίου 2009 και 30 Ιουνίου 2008 .....	17
3.5 Λοιπά έσοδα και λοιπά έξοδα εκμετάλλευσης .....	18
3.6 Φόρος εισοδήματος .....	18
3.7 Κέρδη ανά μετοχή .....	19
3.8 Ενσώματες ακινητοποιήσεις .....	20
3.9 Επενδύσεις σε ακίνητα (εκμισθώσεις ακινήτων) .....	24
3.10 Επενδύσεις σε συνδεδεμένες επιχειρήσεις .....	25
3.11 Πελάτες και λοιπές εμπορικές απαιτήσεις .....	25
3.12 Ταμειακά διαθέσιμα και ισοδύναμα.....	26
3.13 Ίδια Κεφάλαια .....	26
3.13.1 Μετοχικό κεφάλαιο.....	26
3.13.2 Λοιπά αποθεματικά.....	27
3.14 Δανειακές υποχρεώσεις .....	27
3.15 Μακροπρόθεσμα δάνεια .....	27
3.16 Χρηματοδοτικές μισθώσεις.....	28
3.17 Βραχυπρόθεσμες δανειακές υποχρεώσεις/Μακροπρόθεσμες υποχρεώσεις πληρωτέες την επόμενη χρήση.....	29
3.18 Λοιπές μακροπρόθεσμες υποχρεώσεις.....	29
3.19 Αναβαλλόμενες φορολογικές υποχρεώσεις .....	29
3.20 Προμηθευτές και οι λοιπές υποχρεώσεις.....	30
3.21 Τρέχουσες φορολογικές υποχρεώσεις .....	30
3.22 Λοιπές βραχυπρόθεσμες υποχρεώσεις.....	31
3.23 Ταμειακές ροές από λειτουργικές δραστηριότητες .....	31
3.24 Ενδεχόμενες απαιτήσεις - υποχρεώσεις .....	32
<b>4. Συναλλαγές με συνδεδεμένα μέρη.....</b>	<b>32</b>
<b>5. Παροχές στη Διοίκηση .....</b>	<b>33</b>
<b>6. Δικαστικές και Διαιτητικές Διαδικασίες.....</b>	<b>34</b>
<b>7. Αριθμός απασχολούμενου προσωπικού .....</b>	<b>34</b>
<b>8. Σημαντικά γεγονότα περιόδου 01/07/2008-31/03/2009 .....</b>	<b>35</b>

---

9. Γεγονότα μετά την ημερομηνία του ισολογισμού .....	36
Η. ΣΤΟΙΧΕΙΑ ΚΑΙ ΠΛΗΡΟΦΟΡΙΕΣ ΤΗΣ ΠΕΡΙΟΔΟΥ ΑΠΟ 1Η ΙΟΥΛΙΟΥ 2008 ΕΩΣ 31 ΜΑΡΤΙΟΥ 2009 .....	37

## A. ΕΝΔΙΑΜΕΣΗ ΚΑΤΑΣΤΑΣΗ ΛΟΓΑΡΙΑΣΜΟΥ ΑΠΟΤΕΛΕΣΜΑΤΩΝ ΟΜΙΛΟΥ ΓΙΑ ΤΗΝ ΠΕΡΙΟΔΟ ΠΟΥ ΕΛΗΞΕ ΤΗΝ 31 ΜΑΡΤΙΟΥ 2009 ΚΑΙ 2008

(Όλα τα ποσά είναι εκφρασμένα σε ευρώ εκτός από τα στοιχεία μετοχών)

Σημειώσεις		Ο ΟΜΙΛΟΣ			
		01/07/2008- 31/03/2009	01/01/2009- 31/03/2009	01/07/2007- 31/03/2008	01/01/2008- 31/03/2008
<b>Κύκλος εργασιών</b>		<b>356.618.031</b>	<b>80.611.221</b>	<b>307.680.515</b>	<b>69.169.737</b>
Κόστος πωληθέντων		(168.344.482)	(34.997.649)	(145.707.657)	(30.016.522)
<b>Μικτό κέρδος</b>		<b>188.273.549</b>	<b>45.613.572</b>	<b>161.972.858</b>	<b>39.153.215</b>
Λοιπά έσοδα εκμετάλλευσης		1.849.175	501.851	4.096.830	595.863
Έξοδα διάθεσης		(83.513.775)	(24.325.114)	(68.325.875)	(19.614.726)
Έξοδα διοίκησης		(12.403.614)	(3.236.962)	(11.728.498)	(4.096.538)
Λοιπά έξοδα εκμετάλλευσης		(3.317.857)	(935.181)	(2.931.802)	(683.891)
<b>Κέρδη προ φόρων, χρηματοδοτικών και επενδυτικών αποτελεσμάτων</b>		<b>90.887.478</b>	<b>17.618.167</b>	<b>83.083.513</b>	<b>15.353.923</b>
Χρηματοοικονομικά Έξοδα		(6.110.180)	(1.900.155)	(5.215.921)	(1.644.376)
Χρηματοοικονομικά Έσοδα		1.862.044	712.983	1.203.931	434.078
		<b>(4.248.136)</b>	<b>(1.187.172)</b>	<b>(4.011.990)</b>	<b>(1.210.298)</b>
<b>Κέρδη προ φόρων</b>		<b>86.639.342</b>	<b>16.430.995</b>	<b>79.071.523</b>	<b>14.143.625</b>
Φόρος εισοδήματος		(18.583.291)	(3.778.948)	(20.362.769)	(3.600.138)
<b>Κέρδη μετά από φόρους</b>		<b>68.056.051</b>	<b>12.652.047</b>	<b>58.708.754</b>	<b>10.543.487</b>
<b>Κατανεμημένα σε :</b>					
Μετόχους της μητρικής Δικαιώματα μειοψηφίας		<b>68.056.051</b>	<b>12.652.047</b>	<b>58.708.754</b>	<b>10.543.487</b>
		-	-	-	-
<b>Κέρδη ανά μετοχή</b>					
Βασικά κέρδη ανά μετοχή (€/μετοχή)		3.7 <b>0,5614</b>	<b>0,1044</b>	<b>0,4843</b>	<b>0,0870</b>
Μειωμένα κέρδη ανά μετοχή (€/μετοχή)		3.7 <b>0,5351</b>	<b>0,1009</b>	<b>0,4609</b>	<b>0,0898</b>
<b>Αποτελέσματα προ τόκων, φόρων, επενδυτικών αποτελεσμάτων και αποσβέσεων</b>		<b>99.301.755</b>	<b>20.558.238</b>	<b>90.320.786</b>	<b>17.887.989</b>
<b>Αποτελέσματα προ τόκων, φόρων και επενδυτικών αποτελεσμάτων</b>		<b>90.887.478</b>	<b>17.618.167</b>	<b>83.083.513</b>	<b>15.353.923</b>
<b>Κέρδη προ φόρων</b>		<b>86.639.342</b>	<b>16.430.995</b>	<b>79.071.523</b>	<b>14.143.625</b>
<b>Κέρδη μετά από φόρους</b>		<b>68.056.051</b>	<b>12.652.047</b>	<b>58.708.754</b>	<b>10.543.487</b>

Οι συνοδευτικές σημειώσεις αποτελούν αναπόσπαστο κομμάτι των οικονομικών καταστάσεων

## B. ΕΝΔΙΑΜΕΣΗ ΚΑΤΑΣΤΑΣΗ ΛΟΓΑΡΙΑΣΜΟΥ ΑΠΟΤΕΛΕΣΜΑΤΩΝ ΕΤΑΙΡΕΙΑΣ ΓΙΑ ΤΗΝ ΠΕΡΙΟΔΟ ΠΟΥ ΕΛΗΞΕ ΤΗΝ 31 ΜΑΡΤΙΟΥ 2009 ΚΑΙ 2008

(Όλα τα ποσά είναι εκφρασμένα σε ευρώ εκτός από τα στοιχεία μετοχών)

Σημειώσεις		Η ΕΤΑΙΡΕΙΑ			
		01/7/2008- 31/03/2009	01/01/2009- 31/03/2009	01/07/2007- 31/03/2008	01/01/2008- 31/03/2008
<b>Κύκλος εργασιών</b>		<b>338.892.587</b>	<b>76.469.592</b>	<b>292.801.730</b>	<b>65.621.284</b>
Κόστος πωληθέντων		(169.910.338)	(35.029.639)	(146.491.996)	(29.693.087)
<b>Μικτό κέρδος</b>		<b>168.982.249</b>	<b>41.439.953</b>	<b>146.309.734</b>	<b>35.928.197</b>
Λοιπά έσοδα εκμετάλλευσης		1.698.751	426.887	4.072.674	589.589
3.5	Έξοδα διάθεσης	(78.395.636)	(23.036.972)	(65.213.121)	(19.182.982)
	Έξοδα διοίκησης	(10.271.550)	(2.705.442)	(9.059.887)	(2.779.807)
Λοιπά έξοδα εκμετάλλευσης		(2.885.572)	(915.293)	(2.931.802)	(683.891)
<b>Κέρδη προ φόρων, χρηματοδοτικών και επενδυτικών αποτελεσμάτων</b>		<b>79.128.241</b>	<b>15.209.132</b>	<b>73.177.598</b>	<b>13.871.105</b>
Χρηματοοικονομικά Έξοδα		(5.783.703)	(1.789.516)	(4.893.834)	(1.556.674)
Χρηματοοικονομικά Έσοδα		1.155.194	480.006	857.268	258.950
		<b>(4.628.509)</b>	<b>(1.309.510)</b>	<b>(4.036.566)</b>	<b>(1.297.724)</b>
<b>Κέρδη προ φόρων</b>		<b>74.499.732</b>	<b>13.899.623</b>	<b>69.141.032</b>	<b>12.573.382</b>
Φόρος εισοδήματος		(17.353.195)	(3.570.411)	(19.371.378)	(3.440.184)
3.6	<b>Κέρδη μετά από φόρους</b>	<b>57.146.537</b>	<b>10.329.211</b>	<b>49.769.654</b>	<b>9.133.198</b>
<b>Κέρδη ανά μετοχή</b>					
Βασικά κέρδη ανά μετοχή (€/μετοχή)		0,4714	0,0852	0,4105	0,0753
3.7	Μειωμένα κέρδη ανά μετοχή (€/μετοχή)	0,4513	0,0830	0,3922	0,0790
3.7					
<b>Αποτελέσματα προ τόκων, φόρων, επενδυτικών αποτελεσμάτων και αποσβέσεων</b>		<b>86.551.474</b>	<b>17.815.995</b>	<b>79.681.897</b>	<b>16.047.183</b>
<b>Αποτελέσματα προ τόκων, φόρων και επενδυτικών αποτελεσμάτων</b>		<b>79.128.241</b>	<b>15.209.132</b>	<b>73.177.598</b>	<b>13.871.105</b>
<b>Κέρδη προ φόρων</b>		<b>74.499.732</b>	<b>13.899.623</b>	<b>69.141.032</b>	<b>12.573.382</b>
<b>Κέρδη μετά από φόρους</b>		<b>57.146.537</b>	<b>10.329.211</b>	<b>49.769.654</b>	<b>9.133.198</b>

Οι συνοδευτικές σημειώσεις αποτελούν αναπόσπαστο κομμάτι των οικονομικών καταστάσεων

**Γ. ΕΝΔΙΑΜΕΣΗ ΚΑΤΑΣΤΑΣΗ ΙΣΟΛΟΓΙΣΜΟΥ****ΓΙΑ ΤΗΝ ΠΕΡΙΟΔΟ ΠΟΥ ΕΛΗΞΕ 31 ΜΑΡΤΙΟΥ 2009 ΚΑΙ 30 ΙΟΥΝΙΟΥ 2008**

(Όλα τα ποσά είναι εκφρασμένα σε ευρώ εκτός αν αναφέρεται διαφορετικά)

	Σημειώσεις	Ο ΟΜΙΛΟΣ		Η ΕΤΑΙΡΕΙΑ	
		31/03/2009	30/06/2008	31/03/2009	30/06/2008
<b>Ενεργητικό</b>					
<b>Μη κυκλοφοριακά στοιχεία ενεργητικού</b>					
Ενσώματες ακινητοποιήσεις	3.8	274.274.939	237.394.669	213.700.155	193.557.803
Επενδύσεις σε ακίνητα	3.9	8.460.869	8.753.123	8.460.869	8.753.123
Επενδύσεις σε συνδεδεμένες επιχειρήσεις	3.10	-	-	42.979.798	37.979.874
Λοιπές μακροπρόθεσμες απαιτήσεις		3.012.532	2.891.087	3.007.850	2.891.087
		<b>285.748.340</b>	<b>249.038.879</b>	<b>268.148.671</b>	<b>243.181.887</b>
<b>Κυκλοφοριακά περιουσιακά στοιχεία</b>					
Αποθέματα		192.473.126	165.642.910	180.839.102	155.917.480
Πελάτες και λοιπές εμπορικές απαιτήσεις	3.11	27.832.976	32.362.780	32.830.153	35.362.700
Λοιπές απαιτήσεις		39.373.270	42.742.259	34.904.404	30.961.648
Λοιπά κυκλοφοριακά στοιχεία ενεργητικού		5.949.208	4.551.243	5.544.306	4.480.633
Ταμειακά διαθέσιμα και ισοδύναμα	3.12	85.655.310	30.477.648	60.205.113	8.945.605
		<b>351.283.890</b>	<b>275.776.840</b>	<b>314.323.079</b>	<b>235.668.066</b>
<b>Σύνολο ενεργητικού</b>		<b>637.032.230</b>	<b>524.815.719</b>	<b>582.471.750</b>	<b>478.849.953</b>
<b>Ίδια κεφάλαια &amp; υποχρεώσεις</b>					
<b>Ίδια κεφάλαια αποδιδόμενα στους μετόχους της μητρικής</b>					
Μετοχικό κεφάλαιο	3.13	169.728.602	84.864.301	169.728.602	84.864.301
Αποθεματικό υπέρ το άρτιο	3.13.1	7.547.078	7.678.828	7.547.078	7.678.828
Συναλλαγματικές διαφορές μετατροπής		(799.005)	(454.918)	-	-
Λοιπά αποθεματικά	3.13.2	27.455.890	66.290.317	27.455.890	66.290.317
Κέρδη εις νέον		124.030.680	126.251.447	76.296.221	89.426.501
		<b>327.963.246</b>	<b>284.629.976</b>	<b>281.027.791</b>	<b>248.259.948</b>
<b>Δικαιώματα μειοψηφίας</b>		-	-	-	-
<b>Σύνολο ιδίων κεφαλαίων</b>		<b>327.963.246</b>	<b>284.629.976</b>	<b>281.027.791</b>	<b>248.259.948</b>
<b>Μακροπρόθεσμες υποχρεώσεις</b>					
Υποχρεώσεις παροχών προσωπικού λόγω εξόδου από την υπηρεσία		2.293.893	1.940.581	2.291.807	1.940.581
Μακροπρόθεσμες δανειακές υποχρεώσεις	3.14/3.15/3.16	182.890.570	76.167.471	177.463.161	70.653.403
Λοιπές μακροπρόθεσμες υποχρεώσεις	3.18	4.006.156	4.272	4.006.156	4.272
Αναβαλλόμενες φορολογικές υποχρεώσεις	3.19	2.895.432	4.143.399	2.901.672	4.146.165
<b>Σύνολο μακροπροθέσμων υποχρεώσεων</b>		<b>192.086.051</b>	<b>82.255.723</b>	<b>186.662.796</b>	<b>76.744.421</b>
<b>Βραχυπρόθεσμες υποχρεώσεις</b>					
Προβλέψεις		543.523	373.502	543.523	373.502
Προμηθευτές και λοιπές υποχρεώσεις	3.20	70.044.181	65.949.581	70.519.458	65.758.886
Τρέχουσες φορολογικές υποχρεώσεις	3.21	29.286.642	28.468.095	28.077.149	26.879.522
Βραχυπρόθεσμες δανειακές υποχρεώσεις		0	-	-	-
Μακροπρόθεσμες υποχρεώσεις πληρωτέες στην επόμενη χρήση	3.17	1.020.138	42.538.714	625.374	41.300.004
Λοιπές βραχυπρόθεσμες υποχρεώσεις	3.22	16.088.449	20.600.129	15.015.659	19.533.670
<b>Σύνολο βραχυπροθέσμων υποχρεώσεων</b>		<b>116.982.933</b>	<b>157.930.021</b>	<b>114.781.163</b>	<b>153.845.584</b>
<b>Σύνολο υποχρεώσεων</b>		<b>309.068.984</b>	<b>240.185.744</b>	<b>301.443.959</b>	<b>230.590.005</b>
<b>Σύνολο ιδίων κεφαλαίων και υποχρεώσεων</b>		<b>637.032.230</b>	<b>524.815.719</b>	<b>582.471.750</b>	<b>478.849.953</b>

Οι συνοδευτικές σημειώσεις αποτελούν αναπόσπαστο κομμάτι των οικονομικών καταστάσεων

**Δ. ΚΑΤΑΣΤΑΣΗ ΜΕΤΑΒΟΛΩΝ ΙΔΙΩΝ ΚΕΦΑΛΑΙΩΝ ΟΜΙΛΟΥ**

**ΓΙΑ ΤΗΝ ΠΕΡΙΟΔΟ ΠΟΥ ΕΛΗΞΕ 31 ΜΑΡΤΙΟΥ 2009 ΚΑΙ 2008**

(Όλα τα ποσά είναι εκφρασμένα σε ευρώ εκτός αν αναφέρεται διαφορετικά)

	Ο ΟΜΙΛΟΣ								
	Μετοχικό κεφάλαιο	Αποθεματικό υπέρ το άρτιο	Συναλλαγματικές διαφορές μετατροπής	Τακτικό αποθεματικό	Αφορολόγητα αποθεματικά	Έκτακτα αποθεματικά	Λοιπά αποθεματικά	Αποτελέσματα εις νέον	Σύνολο ιδίων κεφαλαίων
<b>Υπόλοιπα κατά την 1<sup>η</sup> Ιουλίου 2008, σύμφωνα με τα ΔΠΧΑ</b>	<b>84.864.301</b>	<b>7.678.828</b>	<b>(454.918)</b>	<b>9.913.166</b>	<b>1.797.944</b>	<b>54.555.622</b>	<b>23.585</b>	<b>126.251.447</b>	<b>284.629.976</b>
Τακτοποίηση αναβαλλόμενων φόρων στοιχείων καταχωρημένων απευθείας στα ίδια κεφάλαια									
Συναλλαγματικές διαφορές μετατροπής ξένων θυγατρικών			(344.087)						(344.087)
Καθαρά εισοδήματα αναγνωρισμένα απ' ευθείας στα ίδια κεφάλαια			(344.087)						(344.087)
Καθαρά Αποτελέσματα Περιόδου 01/07/2008-31/03/2009								68.056.51	68.056.051
Συνολικό Αναγνωριζόμενο Κέρδος Περιόδου								68.056.051	68.056.051
Μερίσματα πληρωθέντα								(24.246.943)	(24.246.943)
Τακτικό αποθεματικό				3.597.724				(3.597.724)	0
Αύξηση μετοχικού κεφαλαίου με κεφαλαιοποίηση αποθεματικών	84.864.301					(84.864.301)			0
Μείωση των κερδών εις νέον για αύξηση αποθεματικού								(42.432.151)	(42.432.151)
Έκτακτα αποθεματικά						42.432.151			42.432.151
Έξοδα αύξησης Κεφαλαίου		(164.689)							(164.689)
Αναβαλλόμενος φόρος απαίτηση καταχωρημένος απευθείας στα ίδια κεφάλαια		32.937							32.937
Σύνολο προσαρμογών	84.864.301	(131.752)	(344.087)	3.597.724	-	(42.432.151)	-	(2.220.767)	43.333.270
<b>Υπόλοιπο των Ιδίων Κεφαλαίων κατά την 31<sup>η</sup> Μαρτίου 2009</b>	<b>169.728.602</b>	<b>7.547.077</b>	<b>(799.005)</b>	<b>13.510.890</b>	<b>1.797.944</b>	<b>12.123.471</b>	<b>23.585</b>	<b>124.030.681</b>	<b>327.963.246</b>
<b>Υπόλοιπα κατά την 1<sup>η</sup> Ιουλίου 2007, σύμφωνα με τα ΔΠΧΑ</b>	<b>84.864.301</b>	<b>7.678.828</b>	<b>(197.797)</b>	<b>7.078.200</b>	<b>5.907.183</b>	<b>24.246.943</b>	<b>23.585</b>	<b>92.170.193</b>	<b>221.771.435</b>
Τακτοποίηση αναβαλλόμενων φόρων στοιχείων καταχωρημένων απευθείας στα ίδια κεφάλαια							0		0
Συναλλαγματικές διαφορές μετατροπής ξένων θυγατρικών			(51.656)						(51.656)
Καθαρά εισοδήματα αναγνωρισμένα απ' ευθείας στα ίδια κεφάλαια	0	0	(51.656)	0	0	0	0	0	(51.656)
Καθαρά Αποτελέσματα Περιόδου 01/07/2007-31/03/2008								58.708.754	58.708.754
Συνολικό Αναγνωριζόμενο Κέρδος Περιόδου	0	0	0	0	0	0	0	58.708.754	58.708.754
Μερίσματα πληρωθέντα								(19.397.555)	(19.397.555)
Τακτικό αποθεματικό				2.834.966				(2.834.966)	
Μείωση αποθεματικών σε αύξηση των κερδών εις νέον					(4.109.239)			4.109.239	
Έκτακτα αποθεματικά						30.308.678		(30.308.678)	
Σύνολο προσαρμογών	0	0	(51.656)	2.834.966	(4.109.239)	30.308.678	0	10.276.794	39.259.543
<b>Υπόλοιπο των Ιδίων Κεφαλαίων κατά την 31<sup>η</sup> Μαρτίου 2008</b>	<b>84.864.301</b>	<b>7.678.828</b>	<b>(249.453)</b>	<b>9.913.166</b>	<b>1.797.944</b>	<b>54.555.621</b>	<b>23.585</b>	<b>102.446.985</b>	<b>261.030.978</b>

Οι συνοδευτικές σημειώσεις αποτελούν αναπόσπαστο κομμάτι των οικονομικών καταστάσεων



**Ε. ΚΑΤΑΣΤΑΣΗ ΜΕΤΑΒΟΛΩΝ ΙΔΙΩΝ ΚΕΦΑΛΑΙΩΝ ΕΤΑΙΡΕΙΑΣ**

ΓΙΑ ΤΗΝ ΠΕΡΙΟΔΟ ΠΟΥ ΕΛΗΞΕ 31 ΜΑΡΤΙΟΥ 2009 ΚΑΙ 2008

(Όλα τα ποσά είναι εκφρασμένα σε ευρώ εκτός αν αναφέρεται διαφορετικά)

	Η ΕΤΑΙΡΕΙΑ							
	Μετοχικό κεφάλαιο	Αποθεματικό υπέρ το άρτιο	Τακτικό αποθεματικό	Αφορολόγητα αποθεματικά	Έκτακτα αποθεματικά	Λοιπά αποθεματικά	Αποτελέσματα εις νέον	Σύνολο ιδίων κεφαλαίων
<b>Υπόλοιπα κατά την 1<sup>η</sup> Ιουλίου 2008, σύμφωνα με τα ΔΠΧΑ</b>	<b>84.864.301</b>	<b>7.678.828</b>	<b>9.913.166</b>	<b>1.797.944</b>	<b>54.555.621</b>	<b>23.585</b>	<b>89.426.503</b>	<b>248.259.948</b>
Τακτοποίηση αναβαλλόμενων φόρων στοιχείων καταχωρημένων απευθείας στα ίδια κεφάλαια							0	0
Καθαρά εισοδήματα αναγνωρισμένα απ' ευθείας στα ίδια κεφάλαια	0	0	0	0	0	0	0	0
Καθαρά Αποτελέσματα Περιόδου 01/07/2008-31/03/2009							57.146.537	57.146.537
Συνολικό Αναγνωριζόμενο Κέρδος Περιόδου							57.146.537	57.146.537
Μερίσματα πληρωθέντα							(24.246.943)	(24.246.943)
Τακτικό αποθεματικό			3.597.724				(3.597.724)	0
Αύξηση μετοχικού κεφαλαίου με κεφαλαιοποίηση αποθεματικών	84.864.301				(84.864.301)			0
Μείωση των κερδών εις νέον για αύξηση αποθεματικού							(42.432.151)	(42.432.151)
Έκτακτα αποθεματικά					42.432.151			42.432.151
Έξοδα αύξησης Κεφαλαίου		(164.689)						(164.689)
Αναβαλλόμενος φόρος απαίτηση καταχωρημένος απευθείας στα ίδια κεφάλαια		32.937						32.937
Σύνολο προσαρμογών	84.864.301	(131.751)	3.597.724	0	(42.432.151)	0	(131.130.280)	32.767.843
<b>Υπόλοιπο των Ιδίων Κεφαλαίων κατά την 31η Μαρτίου 2009</b>	<b>169.728.602</b>	<b>7.547.078</b>	<b>13.510.890</b>	<b>1.797.944</b>	<b>12.123.471</b>	<b>23.585</b>	<b>76.296.221</b>	<b>281.027.791</b>
<b>Υπόλοιπα κατά την 1<sup>η</sup> Ιουλίου 2007, σύμφωνα με τα ΔΠΧΑ</b>	<b>84.864.301</b>	<b>7.678.828</b>	<b>7.078.200</b>	<b>5.907.183</b>	<b>24.246.943</b>	<b>23.585</b>	<b>66.882.044</b>	<b>196.681.084</b>
Τακτοποίηση αναβαλλόμενων φόρων στοιχείων καταχωρημένων απευθείας στα ίδια κεφάλαια							0	0
Καθαρά εισοδήματα αναγνωρισμένα απ' ευθείας στα ίδια κεφάλαια	0	0	0	0	0	0	0	0
Καθαρά Αποτελέσματα Περιόδου 01/07/2007-31/03/2008							49.769.654	49.769.654
Συνολικό Αναγνωριζόμενο Κέρδος Περιόδου	0	0	0	0	0	0	49.769.654	49.769.654
Μερίσματα πληρωθέντα							(19.397.555)	(19.397.555)
Αύξηση μετοχικού κεφαλαίου								
Τακτικό αποθεματικό			2.834.966				(2.834.966)	0
Μείωση αποθεματικών σε αύξηση των κερδών εις νέον					(4.109.239)		4.109.239	0
Έκτακτα αποθεματικά					30.308.678		(30.308.678)	
Σύνολο προσαρμογών	0	0	2.834.966	(4.109.239)	30.308.678	0	1.337.693	30.372.099
<b>Υπόλοιπο των Ιδίων Κεφαλαίων κατά την 31η Μαρτίου 2008</b>	<b>84.864.301</b>	<b>7.678.828</b>	<b>9.913.166</b>	<b>1.797.945</b>	<b>54.555.621</b>	<b>23.585</b>	<b>68.219.736</b>	<b>227.053.183</b>

Οι συνοδευτικές σημειώσεις αποτελούν αναπόσπαστο κομμάτι των οικονομικών καταστάσεων

**ΣΤ. ΕΝΔΙΑΜΕΣΗ ΚΑΤΑΣΤΑΣΗ ΤΑΜΕΙΑΚΩΝ ΡΟΩΝ  
ΓΙΑ ΤΗΝ ΠΕΡΙΟΔΟ ΠΟΥ ΕΛΗΞΕ 31 ΜΑΡΤΙΟΥ 2009 ΚΑΙ 2008**

(Όλα τα ποσά είναι εκφρασμένα σε ευρώ εκτός αν αναφέρεται διαφορετικά)

	Σημείωση	Ο ΟΜΙΛΟΣ		Η ΕΤΑΙΡΕΙΑ	
		31/03/2009	31/03/2008	31/03/2009	31/03/2008
<b>Ταμειακές ροές από λειτουργικές δραστηριότητες</b>					
Ταμειακές ροές από λειτουργικές δραστηριότητες	3.23	74.529.740	59.882.000	61.543.338	49.546.336
Τόκοι πληρωθέντες		(4.349.431)	(4.253.772)	(4.120.993)	(4.012.789)
Καταβεβλημένοι φόροι		(17.488.334)	(18.444.062)	(15.900.041)	(17.249.290)
<b>Καθαρές ταμειακές ροές από λειτουργικές δραστηριότητες</b>		<b>52.691.975</b>	<b>37.184.166</b>	<b>41.522.304</b>	<b>28.284.257</b>
<b>Ταμειακές ροές από επενδυτικές δραστηριότητες</b>					
Αγορές ενσώματων παγίων στοιχείων		(37.705.574)	(40.500.362)	(26.588.540)	(30.416.150)
Εισπράξεις από πωλήσεις ενσώματων παγίων στοιχείων		7.899	1.077.892	7.899	1.069.692
Αύξηση Μετοχικού Κεφαλαίου θυγατρικής		-	-	(4.999.923)	(7.999.980)
Τόκοι εισπραχθέντες		1.636.594	1.101.931	1.155.194	857.268
<b>Καθαρές ταμειακές ροές από επενδυτικές δραστηριότητες</b>		<b>(36.061.081)</b>	<b>(38.320.539)</b>	<b>(30.425.370)</b>	<b>(36.489.170)</b>
<b>Ταμειακές ροές από χρηματοδοτικές δραστηριότητες</b>					
Μερίσματα πληρωθέντα σε μετόχους της μητρικής		(24.234.719)	(19.384.976)	(24.234.719)	(19.384.976)
Έξοδα αύξησης μετοχικού κεφαλαίου		(164.689)	-	(164.689)	-
Δάνεια αναληφθέντα		105.000.000	20.000.000	105.000.000	20.000.000
Εξοφλήσεις δανείων		(41.023.210)	(21.026.194)	(40.000.000)	(20.000.000)
Εξοφλήσεις υποχρεώσεων από χρηματοδοτικές μισθώσεις		(438.017)	(405.112)	(438.017)	(396.799)
<b>Καθαρές ταμειακές ροές από χρηματοδοτικές δραστηριότητες</b>		<b>39.139.365</b>	<b>(20.816.281)</b>	<b>40.162.575</b>	<b>(19.781.775)</b>
<b>Καθαρή αύξηση/(μείωση) στα ταμειακά διαθέσιμα και ισοδύναμα</b>		<b>55.770.260</b>	<b>(21.952.654)</b>	<b>51.259.509</b>	<b>(27.986.688)</b>
Ταμειακά διαθέσιμα και ισοδύναμα έναρξης περιόδου		29.885.207	52.078.722	8.945.605	39.265.843
Συναλλαγματικές διαφορές στα ταμειακά διαθέσιμα και ισοδύναμα		(157)	(74.953)	-	(48.360)
<b>Ταμειακά διαθέσιμα και ισοδύναμα λήξης περιόδου</b>		<b>85.655.310</b>	<b>30.051.115</b>	<b>60.205.113</b>	<b>11.230.795</b>
<b>Διαθέσιμα στο ταμείο</b>		<b>2.211.227</b>	<b>2.396.784</b>	<b>2.105.732</b>	<b>2.286.273</b>
<b>Υπόλοιπο αλληλόχρεων λογαριασμών τραπεζών</b>		<b>5.397.607</b>	<b>4.230.378</b>	<b>4.851.611</b>	<b>4.230.378</b>
<b>Καταθέσεις όψεως και προθεσμίας</b>		<b>78.046.476</b>	<b>23.423.954</b>	<b>53.247.770</b>	<b>4.714.144</b>
<b>Ταμειακά διαθέσιμα και ισοδύναμα διαθέσιμων</b>		<b>85.655.310</b>	<b>30.051.115</b>	<b>60.205.113</b>	<b>11.230.795</b>

Οι συνοδευτικές σημειώσεις αποτελούν αναπόσπαστο κομμάτι των οικονομικών καταστάσεων

## **Z. ΕΠΙΛΕΓΜΕΝΕΣ ΕΠΕΞΗΓΗΜΑΤΙΚΕΣ ΣΗΜΕΙΩΣΕΙΣ ΕΠΙ ΤΩΝ ΕΝΔΙΑΜΕΣΩΝ ΕΤΑΙΡΙΚΩΝ ΚΑΙ ΕΝΟΠΟΙΗΜΕΝΩΝ ΟΙΚΟΝΟΜΙΚΩΝ ΚΑΤΑΣΤΑΣΕΩΝ ΤΗΣ 31ΗΣ ΜΑΡΤΙΟΥ 2009**

### **1. Πληροφορίες για τον Όμιλο**

Οι ενοποιημένες οικονομικές καταστάσεις του ομίλου έχουν συνταχθεί σύμφωνα με τα Διεθνή Πρότυπα Χρηματοοικονομικής Αναφοράς όπως αυτά έχουν εκδοθεί από την Επιτροπή Διεθνών Λογιστικών Προτύπων.

Η JUMBO είναι μία ανώνυμη εμπορική εταιρεία που ιδρύθηκε βάσει των νόμων της ελληνικής δημοκρατίας. Αναφορές στην «ΕΤΑΙΡΕΙΑ» ή «JUMBO A.E.E.» περιλαμβάνουν, εκτός αν τα περιεχόμενα υποδεικνύουν το αντίθετο, τον Όμιλο «JUMBO» και τις πλήρως ενοποιούμενες θυγατρικές του.

Ο διακριτικός τίτλος της Εταιρείας είναι «JUMBO», είναι κατοχυρωμένος τόσο στο καταστατικό της, όσο και στο τμήμα σημάτων του Υπουργείου Ανάπτυξης ως ομόνυμο σήμα προϊόντων και υπηρεσιών «JUMBO» με αριθμό 127218 με διάρκεια προστασίας κατόπιν παρατάσεως μέχρι 5/6/2015.

Η Εταιρεία ιδρύθηκε το έτος 1986 (ΦΕΚ 3234/26.11.1986) με αρχική διάρκεια τριάντα χρόνια (30). Με απόφαση της από 03.05.2006 Έκτακτης Γενικής Συνέλευσης των μετόχων, η οποία εγκρίθηκε με την αρ. Κ2-6817/09.05.2006 απόφαση του Υπουργείου Ανάπτυξης, η διάρκεια της Εταιρείας παρατάθηκε σε εβδομήντα χρόνια (70) από την καταχώρησή της στο Μητρώο Ανωνύμων Εταιρειών.

Η αρχική καταστατική έδρα της Εταιρείας ήταν στο δήμο Γλυφάδας, στην οδό Αγγέλου Μεταξά αριθμός 11. Με την ίδια ως άνω απόφαση της από 03.05.2006 Έκτακτης Γενικής Συνέλευσης των μετόχων, η οποία εγκρίθηκε με την αρ. Κ2-6817/09.05.2006 απόφαση του Υπουργείου Ανάπτυξης, η έδρα της Εταιρείας μεταφέρθηκε στο δήμο Μοσχάτου Αττικής και συγκεκριμένα στην οδό Κύπρου 9 και Ύδρας Τ.Κ. 183 46, όπου στεγάζονται και τα κεντρικά γραφεία αυτής.

Η Εταιρεία είναι εγγεγραμμένη στο Μητρώο Ανωνύμων Εταιρειών του Υπουργείου Ανάπτυξης, Διεύθυνση Ανωνύμων Εταιρειών και Πίστεως, με Αρ. Μ.Α.Ε. 7650/06/Β/86/04.

Η δραστηριότητα της Εταιρείας διέπεται από τον Κ.Ν.2190/1920.

Οι ενδιάμεσες οικονομικές καταστάσεις της 31ης Μαρτίου 2009 (01.07.2008-31.03.2009) εγκρίθηκαν από το Διοικητικό Συμβούλιο την 18 Μαΐου 2009.

### **2. Πλαίσιο κατάρτισης των Οικονομικών Καταστάσεων**

Οι συνημμένες ενδιάμεσες οικονομικές καταστάσεις του Ομίλου και της Εταιρείας με ημερομηνία 31 Μαρτίου 2009, που καλύπτουν την περίοδο από 1η Ιουλίου 2008 έως 31η Μαρτίου 2009 έχουν συνταχθεί σύμφωνα με την αρχή του ιστορικού κόστους, την αρχή της συνέχισης της δραστηριότητας (going concern) και είναι σύμφωνες με τα Διεθνή Πρότυπα Χρηματοοικονομικής Αναφοράς (ΔΠΧΑ) όπως αυτά έχουν εκδοθεί από την Επιτροπή Διεθνών Λογιστικών Προτύπων (IASB), καθώς και των διερμηνειών τους, όπως αυτές έχουν εκδοθεί από την Επιτροπή Διερμηνείας Προτύπων (I.F.R.I.C.) της IASB, και ειδικότερα είναι σύμφωνες με το ΔΛΠ 34 περί ενδιάμεσων οικονομικών καταστάσεων.

Οι ενδιάμεσες συνοπτικές οικονομικές καταστάσεις περιλαμβάνουν περιορισμένη πληροφόρηση σε σχέση με αυτές των ετήσιων οικονομικών καταστάσεων και πρέπει να διαβάζονται σε συνάρτηση με τις οικονομικές καταστάσεις της Εταιρείας και του Ομίλου της 30ης Ιουνίου 2008, οι οποίες είναι διαθέσιμες στην ηλεκτρονική διεύθυνση [www.jumbo.gr](http://www.jumbo.gr)

Οι λογιστικές αρχές βάσει των οποίων συντάχθηκαν οι οικονομικές καταστάσεις, είναι συνεπείς με αυτές που χρησιμοποιήθηκαν για τη σύνταξη των ετήσιων οικονομικών καταστάσεων της χρήσης 2007-2008 και έχουν εφαρμοσθεί με συνέπεια σε όλες τις περιόδους που παρουσιάζονται.

Το νόμισμα παρουσίασης είναι το Ευρώ (νόμισμα της χώρας έδρας της Μητρικής του Ομίλου) και όλα τα ποσά εμφανίζονται σε Ευρώ, εκτός όπου ορίζεται διαφορετικά.

Η σύνταξη οικονομικών καταστάσεων σύμφωνα με τα Δ.Π.Χ.Α. (ή IFRS) απαιτεί τη χρήση εκτιμήσεων και κρίσεων από τη Διοίκηση της Εταιρείας κατά την εφαρμογή των λογιστικών αρχών. Οι σημαντικές παραδοχές για την εφαρμογή των λογιστικών μεθόδων της εταιρείας επισημαίνονται όπου κρίνεται κατάλληλο. Οι εκτιμήσεις και οι κρίσεις στις οποίες προβαίνει η Διοίκηση αξιολογούνται συνεχώς και βασίζονται σε εμπειρικά δεδομένα και άλλους παράγοντες συμπεριλαμβανομένων των προσδοκιών για μελλοντικά γεγονότα που θεωρούνται αναμενόμενα από εύλογες συνθήκες.

## 2.1 Νέα πρότυπα, τροποποίηση υφιστάμενων και ερμηνείες της ΔΕΕΧΠ

Μέχρι την ημερομηνία εγκρίσεως των οικονομικών καταστάσεων, εκδόθηκαν νέα Πρότυπα, Διερμηνείες και Τροποποιήσεις υφιστάμενων Προτύπων, τα οποία είναι υποχρεωτικά για λογιστικές χρήσεις που ξεκινούν την 1η Ιανουαρίου 2009 ή μεταγενέστερα. Η εκτίμηση της Διοίκησης της Εταιρείας σχετικά με την επίδραση από την εφαρμογή αυτών των νέων Προτύπων και Διερμηνειών παρατίθεται παρακάτω:

### **ΔΛΠ 1, Παρουσίαση των Οικονομικών Καταστάσεων-Τροποποιημένο**

Η τροποποίηση του προτύπου απαιτεί όπως στην κατάσταση μεταβολών ιδίων κεφαλαίων περιλαμβάνονται μόνο οι συναλλαγές με τους μετόχους. Γίνεται εισαγωγή μια καινούριας κατάστασης συνολικού εισοδήματος και τα μερίσματα προς τους μετόχους θα εμφανίζονται μόνο στην κατάσταση μεταβολών ιδίων κεφαλαίων ή στις σημειώσεις επί των οικονομικών καταστάσεων. Ο Όμιλος είναι στην διαδικασία της αξιολόγησης της επίδρασης από τη εφαρμογή της τροποποίησης του προτύπου στις οικονομικές καταστάσεις. Το ΔΛΠ 1 ισχύει για χρήσεις που ξεκινούν την ή μετά την 1η Ιανουαρίου του 2009.

### **ΔΠΧΑ 2, Παροχές που εξαρτώνται από την αξία των μετοχών "όροι εξάσκησης και ακυρώσεις" - Τροποποιημένο**

Η τροποποίηση του προτύπου διευκρινίζει δύο θέματα: Τον ορισμό της «προϋπόθεσης κατοχύρωσης», με την εισαγωγή του όρου «μη-προϋπόθεση κατοχύρωσης» για όρους που δεν αποτελούν όρους υπηρεσίας ή απόδοσης. Επίσης διευκρινίζεται ότι όλες οι ακυρώσεις, είτε προέρχονται από την οντότητα είτε από τα συμβαλλόμενα μέρη, πρέπει να έχουν την ίδια λογιστική αντιμετώπιση. Το ΔΠΧΑ 2 ισχύει για χρήσεις που ξεκινούν την ή μετά την 1η Ιανουαρίου του 2009. Η Διοίκηση εκτιμά ότι οι τροποποιήσεις του Δ.Π.Χ.Α. 2 δε θα έχουν επίδραση στις λογιστικές πολιτικές του Ομίλου λόγω του ότι δεν υπάρχουν προγράμματα παροχών που να εξαρτώνται από την αξία των μετοχών.

### **ΔΠΧΑ 3 Συνενώσεις Επιχειρήσεων και ΔΛΠ 27 Ενοποιημένες και Ιδιαίτερες Οικονομικές Καταστάσεις.**

Το ΔΠΧΑ 3 θα έχει εφαρμογή στις συνενώσεις επιχειρήσεων που προκύπτουν σε αυτές τις περιόδους και το πεδίο εφαρμογής του έχει τροποποιηθεί για να περιλαμβάνει συνενώσεις επιχειρήσεων που τελούν υπό κοινό έλεγχο και συνενώσεις χωρίς καταβολή τιμήματος (παράλληλη εισαγωγή μετοχών). Το ΔΠΧΑ 3 και το ΔΛΠ 27, μεταξύ άλλων, απαιτούν μεγαλύτερη χρήση της εύλογης αξίας μέσω της κατάστασης λογαριασμού αποτελεσμάτων και την ενδυνάμωση της οικονομικής κατάστασης της αναφερόμενης οντότητας. Επιπλέον, αυτά τα πρότυπα εισάγουν τις ακόλουθες απαιτήσεις: (1) να γίνεται επανυπολογισμός του μεριδίου συμμετοχής όταν ο έλεγχος ανακτάται ή χάνεται (2) να αναγνωρίζεται άμεσα στα ίδια κεφάλαια η επίδραση όλων των συναλλαγών μεταξύ ελεγχόμενων και μη ελεγχόμενων μερών, όταν ο έλεγχος δεν έχει χαθεί, και (3) εστιάζεται στο τι έχει δοθεί στον πωλητή ως τίμημα παρά στο ποσό της δαπάνης για την απόκτηση. Πιο συγκεκριμένα, στοιχεία όπως κόστη που σχετίζονται άμεσα με την αγορά, μεταβολές στην αξία του ενδεχόμενου τιμήματος, παροχές που εξαρτώνται από την αξία των μετοχών και εξοφλήσεις συμβολαίων που προϋπήρχαν θα λογιστικοποιούνται ξεχωριστά από τις συνενώσεις επιχειρήσεων και θα επηρεάζουν συχνά και την κατάσταση λογαριασμού αποτελεσμάτων. Το ΔΠΧΑ 3 και το ΔΛΠ 27 ισχύουν για χρήσεις που ξεκινούν την ή μετά την 1η Ιουλίου του 2009.

### **ΔΠΧΑ 8. Λειτουργικοί Τομείς**

Το ΔΠΧΑ 8 διατηρεί τον γενικό σκοπό του ΔΛΠ 14. Απαιτεί οι οικονομικές οντότητες των οποίων οι μετοχές ή οι ομολογίες είναι δημόσια διαπραγματεύσιμες, καθώς και οι οικονομικές οντότητες που είναι στη διαδικασία έκδοσης μετοχών ή ομολογιών, να παρουσιάζουν οικονομικές πληροφορίες κατά τομέα. Εάν οι επεξηγηματικές σημειώσεις των οικονομικών καταστάσεων περιέχουν τις ενοποιημένες οικονομικές καταστάσεις της μητρικής εταιρείας εντός του πεδίου εφαρμογής του ΔΠΧΑ 8, όπως επίσης και τις οικονομικές καταστάσεις της μητρικής εταιρείας, οι οικονομικές πληροφορίες κατά τομέα

απαιτούνται μόνο για τις ενοποιημένες οικονομικές καταστάσεις. Το ΔΠΧΑ 8 ισχύει για χρήσεις που ξεκινούν την ή μετά την 1η Ιανουαρίου του 2009.

#### **ΔΛΠ 23 Κόστος δανεισμού (τροποποίηση)**

Στην τροποποιημένη έκδοση του ΔΛΠ 23 «Κόστος δανεισμού», η προηγουμένως θεωρούμενη βασική μέθοδος της αναγνώρισης του κόστους δανεισμού στα αποτελέσματα, έχει εξαλειφθεί. Αντιθέτως, κόστος δανεισμού το οποίο είναι άμεσα αποδιδόμενο στην απόκτηση, κατασκευή ή παραγωγή ενός επιλέξιμου στοιχείου του ενεργητικού, όπως αυτό καθορίζεται από το ΔΛΠ 23, θα πρέπει να αποτελεί μέρος του κόστους αυτού του στοιχείου. Η τροποποιημένη έκδοση του ΔΛΠ 23 είναι υποχρεωτική για ετήσιες περιόδους οι οποίες αρχίζουν την ή μετά την 1η Ιανουαρίου 2009.

#### **ΔΛΠ 32 και ΔΛΠ 1 Χρηματοοικονομικά Μέσα διαθέσιμα από τον κάτοχο (ή “puttable” μέσο)**

Η τροποποίηση στο ΔΛΠ 32 απαιτεί όπως ορισμένα χρηματοοικονομικά μέσα διαθέσιμα από τον κάτοχο (“puttable” μέσα) και υποχρεώσεις που ανακύπτουν κατά τη ρευστοποίηση μιας οντότητας καταταχθούν ως Ίδια Κεφάλαια εάν πληρούνται συγκεκριμένα κριτήρια. Η τροποποίηση στο ΔΛΠ 1 απαιτεί γνωστοποίηση πληροφοριών αναφορικά με τα “puttable” μέσα που κατατάσσονται ως Ίδια Κεφάλαια. Η τροποποιημένη έκδοση του ΔΛΠ 32 ισχύει για χρήσεις που ξεκινούν την ή μετά την 1η Ιανουαρίου του 2009. Ο Όμιλος αναμένει ότι αυτές οι τροποποιήσεις δεν θα επηρεάσουν τις οικονομικές του καταστάσεις.

#### **ΔΛΠ 39 Χρηματοπιστωτικά Μέσα: Αναγνώριση και Επιμέτρηση: Κατάλληλα Μέσα Αντιστάθμισης (τροποποίηση Ιούλιος 2008)**

Η τροποποίηση στο ΔΛΠ 39, επιτρέπει σε μία οντότητα να προσδιορίσει ως αντισταθμιζόμενο στοιχείο ένα τμήμα της μεταβολής της εύλογης αξίας ή της διακύμανσης της ταμιακής ροής ενός χρηματοοικονομικού μέσου. Μία οντότητα μπορεί να προσδιορίσει τις μεταβολές στην εύλογη αξία ή στις ταμιακές ροές που συνδέονται με έναν μονομερή κίνδυνο ως το αντισταθμιζόμενο στοιχείο, σε μία αποτελεσματική σχέση αντιστάθμισης. Ο Όμιλος δεν αναμένει ότι η τροποποίηση αυτή θα επηρεάσει τις οικονομικές του καταστάσεις. Η τροποποιημένη έκδοση του ΔΛΠ 39 ισχύει για χρήσεις που ξεκινούν την ή μετά την 1η Ιουλίου του 2009. Ο Όμιλος δεν κατείχε τέτοιου είδους χρηματοοικονομικά στοιχεία μέχρι την ημερομηνία παρουσίασης των συγκεκριμένων καταστάσεων.

#### **Τροποποιήσεις στο Δ.Λ.Π. 39 και στο Δ.Π.Χ.Α. 7 - Επαναταξινόμηση Χρηματοοικονομικών Περιουσιακών Στοιχείων**

Οι τροποποιήσεις στο Δ.Λ.Π. 39 επιτρέπουν, σε κάποιες περιπτώσεις, την επαναταξινόμηση από την κατηγορία επενδύσεων προς εμπορία σε άλλες κατηγορίες, μη παράγωγων χρηματοοικονομικών περιουσιακών στοιχείων, καθώς και την επαναταξινόμηση χρηματοοικονομικών περιουσιακών στοιχείων από την κατηγορία διαθέσιμα προς πώληση στα δάνεια και απαιτήσεις. Οι τροποποιήσεις στο Δ.Π.Χ.Α. 7 απαιτούν επιπρόσθετες γνωστοποιήσεις στις οικονομικές καταστάσεις οργανισμών που εφαρμόζουν τις προαναφερθείσες τροποποιήσεις στο Δ.Λ.Π. 39. Η τροποποιημένη έκδοση του ΔΛΠ 39 και ΔΠΧΑ 7 ισχύει για χρήσεις που ξεκινούν την ή μετά την 1η Ιουλίου του 2008. Ο Όμιλος δεν κατείχε τέτοιου είδους χρηματοοικονομικά στοιχεία μέχρι την ημερομηνία παρουσίασης των συγκεκριμένων καταστάσεων.

#### **Ετήσιες Βελτιώσεις 2008**

Η IASB προχώρησε μέσα στο 2008 στην έκδοση «Βελτιώσεις των Διεθνών Προτύπων Χρηματοοικονομικής Αναφοράς 2008». Οι περισσότερες από τις τροποποιήσεις αυτές έχουν έναρξη ισχύος την 1 Ιανουαρίου 2009 ή μεταγενέστερα. Τροποποιήσεις έχουν γίνει σε αρκετά Πρότυπα και η Διοίκηση της εταιρείας εκτιμά ότι η επίδραση δε θα είναι σημαντική στις Οικονομικές Καταστάσεις του Ομίλου.

#### **ΕΔΔΠΧΠ 13: Προγράμματα Πιστότητας Πελατών**

Τα προγράμματα πιστότητας πελατών παρέχουν στους πελάτες κίνητρα να αγοράζουν προϊόντα ή υπηρεσίες μιας επιχείρησης. Εάν ο πελάτης αγοράσει προϊόντα ή υπηρεσίες, τότε η επιχείρηση του χορηγεί award credits «πόντους» τα οποία ο πελάτης μπορεί να εξαγοράσει στο μέλλον προς απόκτηση δωρεάν ή σε μειωμένη τιμή προϊόντων/υπηρεσιών. Τα προγράμματα αυτά δύνανται να εφαρμόζονται από την επιχείρηση την ίδια ή από τρίτο μέρος. Η IFRIC 13 θα εφαρμόζεται υποχρεωτικά για περιόδους που ξεκινούν την ή μετά την 1η Ιουλίου 2008. Η IFRIC 13 δεν έχει εφαρμογή στον Όμιλο.

**ΕΔΔΠΧΠ 14 Όριο πάνω σε ένα περιουσιακό στοιχείο καθορισμένων παροχών, οι ελάχιστες κεφαλαιακές υποχρεώσεις και οι αλληλεπιδράσεις τους.**

Αυτή η Διερμηνεία εφαρμόζεται για τις ετήσιες λογιστικές περιόδους που ξεκινούν την ή μετά την 1η Ιανουαρίου 2008. Η Διερμηνεία δεν ισχύει για τις δραστηριότητες του Ομίλου.

**ΕΔΔΠΧΠ 15 Συμφωνίες κατασκευής ακινήτων (Real Estate)**

Αυτή η Διερμηνεία εκδόθηκε στις 3/7/2008, ισχύει για ετήσιες περιόδους από 01/01/2009 και μετά και έχει αναδρομική εφαρμογή. Παρέχει οδηγίες για τον καθορισμό του εάν ένα συμβόλαιο για την κατασκευή ακίνητης περιουσίας εμπίπτει στο πλαίσιο εφαρμογής του ΔΛΠ 11 «Κατασκευαστικά Συμβόλαια» ή του ΔΛΠ 18 «Εσοδα». Η Διερμηνεία αυτή δεν έχει εφαρμογή στον Όμιλο.

**ΕΔΔΠΧΠ 16 Αντισταθμίσεις καθαρής επένδυσης σε επιχειρηματική δραστηριότητα του εξωτερικού**

Η Επιτροπή Διερμηνειών εξέδωσε την Ε.Δ.Δ.Π.Χ.Π. 16 «Αντισταθμίσεις Καθαρής Επένδυσης σε Επιχειρηματική Δραστηριότητα του Εξωτερικού». Η Διερμηνεία διευκρινίζει ορισμένα ζητήματα για τη λογιστική αντιμετώπιση αντισταθμίσεων συναλλαγματικού κινδύνου καθαρής επένδυσης σε επιχειρηματική δραστηριότητα του εξωτερικού (όπως οι θυγατρικές και οι συγγενείς επιχειρήσεις των οποίων οι δραστηριότητες πραγματοποιούνται σε νόμισμα διαφορετικό του λειτουργικού νομίσματος της αναφέρουσας επιχείρησης). Τα βασικά θέματα που εξετάζονται είναι:

- Ο τύπος κινδύνου που μπορεί να περιγράψει αυτή τη μορφή λογιστικής αντισταθμίσεων, και
- που μέσα στον όμιλο το μέσο που αντισταθμίζει αυτό τον κίνδυνο μπορεί να κατέχεται.

Η Ε.Δ.Δ.Π.Χ.Π. 16 ισχύει για ετήσιες περιόδους που αρχίζουν την ή μετά από την 1η Οκτωβρίου 2008, ενώ η νωρίτερη εφαρμογή της επιτρέπεται. Η διερμηνεία αυτή δεν έχει επίπτωση στις οικονομικές καταστάσεις του Ομίλου.

**Ε.Δ.Δ.Π.Χ.Α. 17. Διανομές μη ταμειακών στοιχείων του ενεργητικού στους Ιδιοκτήτες**

Όταν μία επιχείρηση προβαίνει στην ανακοίνωση διανομής και έχει την υποχρέωση να διανείμει στοιχεία του ενεργητικού που αφορούν στους ιδιοκτήτες της, θα πρέπει να αναγνωρίζει μία υποχρέωση για αυτά τα πληρωτέα μερίσματα.

Σκοπός της Ε.Δ.Δ.Π.Χ.Α. 17 είναι η παροχή οδηγιών αναφορικά με το πότε θα πρέπει μία επιχείρηση να αναγνωρίζει τα μερίσματα πληρωτέα το πώς θα πρέπει να τα μετρά καθώς και, το πώς θα πρέπει να λογιστικοποιεί τις διαφορές μεταξύ της λογιστικής αξίας των στοιχείων του ενεργητικού που διανέμονται και της λογιστικής αξίας των πληρωτέων μερισμάτων όταν η επιχείρηση εξοφλεί τα μερίσματα πληρωτέα.

Η Ε.Δ.Δ.Π.Χ.Α. 17 «Διανομές μη Ταμειακών Στοιχείων του Ενεργητικού στους Ιδιοκτήτες» εφαρμόζεται από τις επιχειρήσεις μελλοντικά για ετήσιες περιόδους που ξεκινούν την ή μετά την 01/07/2009. Νωρίτερη εφαρμογή της Διερμηνείας επιτρέπεται αρκεί η επιχείρηση να γνωστοποιεί το γεγονός αυτό στις Επεξηγηματικές Σημειώσεις των Οικονομικών Καταστάσεων και ταυτόχρονα να εφαρμόζει το Δ.Π.Χ.Α. 3 (όπως αναθεωρήθηκε το 2008), το Δ.Λ.Π. 27 (όπως τροποποιήθηκε τον Μάιο του 2008) και το Δ.Π.Χ.Α. 5 (όπως τροποποιήθηκε από την παρούσα Διερμηνεία). Η αναδρομική εφαρμογή της Διερμηνείας δεν επιτρέπεται.

**Ε.Δ.Δ.Π.Χ.Α. 18. Μεταφορές στοιχείων ενεργητικού από Πελάτες**

Η ΕΔΔΠΧΑ εφαρμόζεται κυρίως στις επιχειρήσεις ή οργανισμούς κοινής ωφέλειας. Σκοπός της ΕΔΔΠΧΑ 18 αποσαφηνίζει τις απαιτήσεις των Δ.Π.Χ.Α. σχετικά με τις συμφωνίες κατά τις οποίες μια επιχείρηση λαμβάνει από ένα πελάτη της μέρος ενσώματων παγίων (οικόπεδα, κτηριακές εγκαταστάσεις ή εξοπλισμό τον οποίο η επιχείρηση θα πρέπει να χρησιμοποιήσει είτε με σκοπό ο πελάτης να αποτελέσει μέρος ενός δικτύου ή με σκοπό ο πελάτης να αποκτήσει συνεχή πρόσβαση στη παροχή αγαθών ή υπηρεσιών όπως για παράδειγμα παροχή ηλεκτρισμού ή νερού.

Η Ε.Δ.Δ.Π.Χ.Α. 18 «Μεταφορές στοιχείων ενεργητικού από Πελάτες» εφαρμόζεται από τις επιχειρήσεις μελλοντικά για ετήσιες περιόδους που ξεκινούν την ή μετά την 01/07/2009. Η Διερμηνεία αυτή δεν έχει εφαρμογή στον Όμιλο.

Ο Όμιλος δεν έχει σκοπό να εφαρμόσει κανένα από τα Πρότυπα ή τις Διερμηνείες νωρίτερα.

## 2.2 Δομή του Ομίλου και μέθοδος ενοποίησης εταιρειών

Οι επιχειρήσεις που περιλαμβάνονται στην πλήρη ενοποίηση της JUMBO A.E.E. είναι οι ακόλουθες:

### Μητρική Εταιρεία:

Η Ανώνυμη Εμπορική Εταιρεία με την επωνυμία «JUMBO Ανώνυμη Εμπορική Εταιρεία» και το διακριτικό τίτλο «JUMBO» ιδρύθηκε το έτος 1986, με έδρα σήμερα στο Μοσχάτο Αττικής (οδός Κύπρου 9 & Υδρας), είναι εισηγμένη από το έτος 1997 στην Παράλληλη Αγορά του Χρηματιστηρίου Αξιών Αθηνών και είναι εγγεγραμμένη στο Μητρώο Ανωνύμων Εταιρειών του Υπουργείου Ανάπτυξης με ΑΡ.Μ.Α.Ε. 7650/06/Β/86/04. Η εταιρεία έχει καταταγεί στην κατηγορία Μεγάλης Κεφαλαιοποίησης του Χρηματιστηρίου Αθηνών.

### Θυγατρικές εταιρείες:

1. Η θυγατρική εταιρεία με την επωνυμία «Jumbo Trading Ltd», είναι Κυπριακή εταιρία περιορισμένης ευθύνης (Limited). Ιδρύθηκε το έτος 1991. Έδρα αυτής, η Λευκωσία Κύπρου (Λεωφ. Αβραάμ Αντωνίου 9, Κάτω Λακατάμια της Λευκωσίας). Είναι εγγεγραμμένη στο Μητρώο Εφόρου Εταιριών Κύπρου με αριθμό Ε 44824. Δραστηριοποιείται στην Κύπρο στο ίδιο αντικείμενο με τη μητρική δηλαδή το λιανικό εμπόριο παιχνιδιών. Η Μητρική κατέχει το 100% των μετοχών και των δικαιωμάτων ψήφου αυτής.

2. Η θυγατρική εταιρεία στην Βουλγαρία με την επωνυμία «JUMBO EC.B.» συστάθηκε την 1η Σεπτεμβρίου 2005 ως Μονοπρόσωπη Εταιρία Περιορισμένης Ευθύνης με αριθμό Μητρώου – Μεριδίας 96904, τόμος 1291 του Πρωτοδικείου Σόφιας και σύμφωνα με τις πρόνοιες και προϋποθέσεις του αρ. 115 Ε.Ν. Έδρα αυτής η Σόφια Βουλγαρίας (Bul. Bulgaria 51 Sofia 1404). Η Μητρική κατέχει το 100% των μετοχών και των δικαιωμάτων ψήφου αυτής.

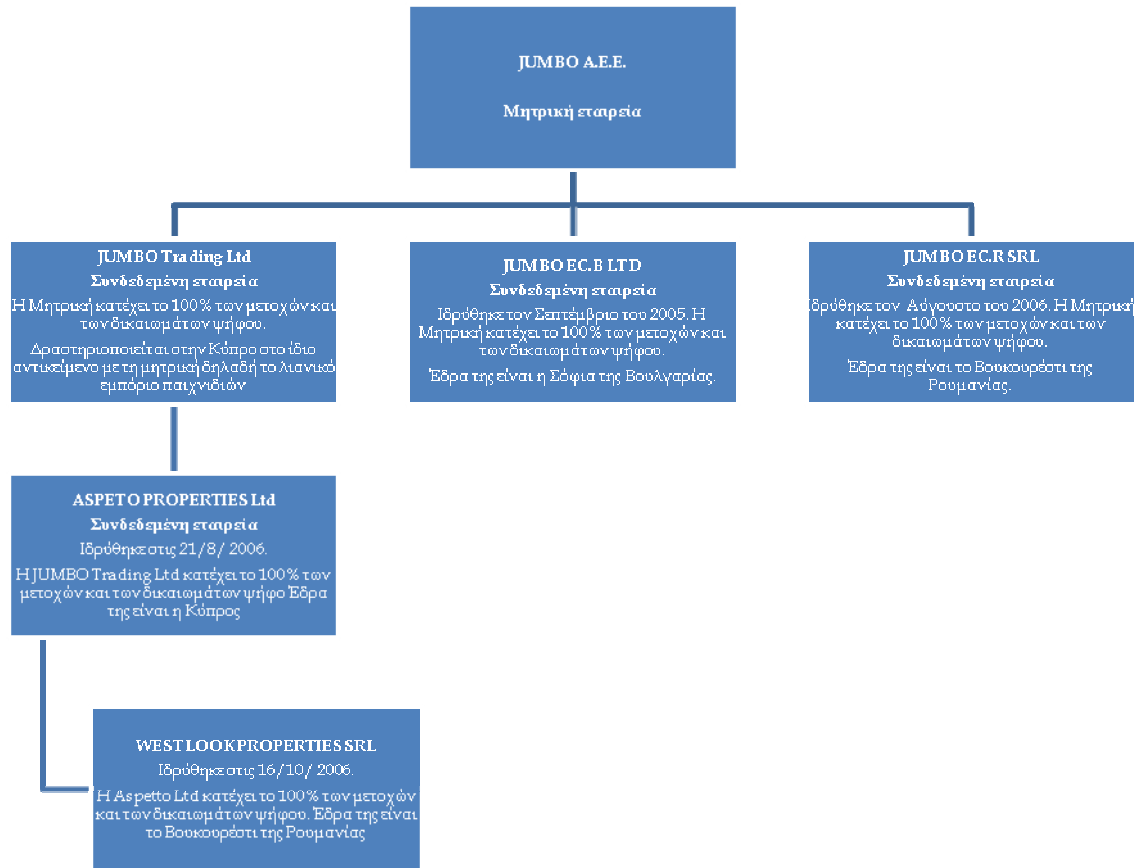
3. Η θυγατρική εταιρεία στη Ρουμανία με την επωνυμία «JUMBO EC.R. S.R.L.» συστάθηκε την 9η Αυγούστου 2006 ως εταιρεία περιορισμένης ευθύνης (srl) με αριθμό διάταξης στο εμπορικό Μητρώο J40/12864/2006, με έδρα το Βουκουρέστι (διαμέρισμα αρ. 5 επί της Int. Vasil Paun αρ.1, 3<sup>ος</sup> όροφος διοικητική περιοχή 5, στο Βουκουρέστι). Η Μητρική κατέχει το 100% των μετοχών και των δικαιωμάτων ψήφου αυτής.

4. Η θυγατρική εταιρεία ASPETTO Ltd ιδρύθηκε την 21/8/2006 με έδρα την Λευκωσία Κύπρου (Λεωφ. Αβραάμ Αντωνίου 9, Κάτω Λακατάμια της Λευκωσίας). Η «Jumbo Trading Ltd» κατέχει το 100% των ψήφων της εταιρείας αυτής.

5. Η εταιρεία WESTLOOK SRL είναι θυγατρικής της εταιρείας ASPETTO Ltd η οποία κατέχει το 100% του μετοχικού της κεφαλαίου. Έδρα της είναι το Βουκουρέστι Ρουμανίας (BUCAREST, District No 4, 90-92 Calea Serban Voda, 4th Floor) Η εταιρεία αυτή ιδρύθηκε στις 16/10/2006.

Οι εταιρείες του Ομίλου οι οποίες περιλαμβάνονται στις ενοποιημένες οικονομικές καταστάσεις και η μέθοδος ενοποίησης έχουν ως εξής:

Ενοποιημένη θυγατρική	Ποσοστό & είδος συμμετοχής	Έδρα	Μέθοδος ενοποίησης
JUMBO TRADING LTD	100% Άμεση	Κύπρος	Ολική ενοποίηση
JUMBO EC.B LTD	100% Άμεση	Βουλγαρία	Ολική ενοποίηση
JUMBO EC.R SRL	100% Άμεση	Ρουμανία	Ολική ενοποίηση
ASPETTO LTD	100% Έμμεση	Κύπρος	Ολική ενοποίηση
WESTLOOK SRL	100% Έμμεση	Ρουμανία	Ολική ενοποίηση



Κατά την διάρκεια της περιόδου δεν μεταβλήθηκε η δομή του Ομίλου.



### 3. Σημειώσεις επί των Οικονομικών Καταστάσεων

#### 3.1 Οικονομική πληροφόρηση κατά τομέα

##### Πρωτεύων τομέας πληροφόρησης – επιχειρηματικοί τομείς

Η κύρια δραστηριότητα του Ομίλου είναι η λιανική πώληση παιχνιδιών, βρεφικών ειδών, εποχιακών ειδών, ειδών διακόσμησης και ειδών βιβλιοχαρτοπωλείου.

Τα αποτελέσματα του κάθε τομέα για το εννεάμηνο της τρέχουσας χρήσης έχουν ως εξής:

	01/07/2008-31/03/2009			
	Λιανική	Χονδρική	Λοιπά	Σύνολο
Πωλήσεις προς τρίτους	352.477.314	4.140.717	-	356.618.031
Λοιπά έσοδα εκμεταλλεύσεως μη κατανεμημένα	-	-	1.849.175	1.849.175
<b>Σύνολο καθαρών πωλήσεων</b>	<b>352.477.314</b>	<b>4.140.717</b>	<b>1.849.175</b>	<b>358.467.206</b>
Λειτουργικά κέρδη	89.365.050	1.049.813	-	90.414.863
Λοιπά έσοδα εκμετ/σεως μη κατ/να			472.615	472.615
Χρηματοοικονομικά Αποτελέσματα				(4.248.136)
<b>Κέρδη προ Φόρων</b>	<b>89.365.050</b>	<b>1.049.813</b>	<b>472.615</b>	<b>86.639.342</b>
Φόρος εισοδήματος				(18.583.291)
<b>Καθαρό κέρδος</b>				<b>68.056.051</b>

Τα αποτελέσματα του κάθε τομέα για το εννεάμηνο της προηγούμενης χρήσης έχουν ως εξής:

	1/7/2007-31/03/2008			
	Λιανική	Χονδρική	Λοιπά	Σύνολο
Πωλήσεις προς τρίτους	303.118.295	4.562.220		307.680.515
Λοιπά έσοδα εκμεταλλεύσεως μη κατανεμημένα			4.096.830	4.096.830
<b>Σύνολο καθαρών πωλήσεων</b>	<b>303.118.295</b>	<b>4.562.220</b>	<b>4.096.830</b>	<b>311.777.345</b>
Λειτουργικά κέρδη	81.114.904	1.220.857		82.335.761
Λοιπά έσοδα εκμετ/σεως μη κατ/να			747.752	747.752
Χρηματοοικονομικά Αποτελέσματα				(4.011.990)
<b>Κέρδη προ Φόρων</b>	<b>81.114.904</b>	<b>1.220.857</b>	<b>747.752</b>	<b>79.071.523</b>
Φόρος εισοδήματος				(20.362.769)
<b>Καθαρό κέρδος</b>				<b>58.708.754</b>

#### 3.2 Κατανομή Ενεργητικού και Υποχρεώσεων ανά επιχειρηματικό τομέα 31 Μαρτίου 2009 και 30 Ιουνίου 2008

Η κατανομή των ενοποιημένων στοιχείων του ενεργητικού και των υποχρεώσεων στους επιχειρηματικούς τομείς για τις περιόδους 01/07/2008 – 31/03/2009 και 01/07/2007 - 30/06/2008 αναλύεται ως εξής:

	31/03/2009			
	Λιανική	Χονδρική	Λοιπά	Σύνολο
Ενεργητικό Τομέα	518.581.186	10.392.707	-	528.973.893
Μη κατανεμημένα στοιχεία Ενεργητικού	-	-	108.058.337	108.058.337
<b>Ενοποιημένο Ενεργητικό</b>	<b>518.581.186</b>	<b>10.382.707</b>	<b>108.058.337</b>	<b>637.032.230</b>
Υποχρεώσεις Τομέα	113.820.919	1.879.341	-	115.700.260
Μη κατανεμημένα στοιχεία Υποχρεώσεων	-	-	521.331.970	521.331.970
<b>Ενοποιημένες Υποχρεώσεις</b>	<b>113.820.919</b>	<b>1.879.341</b>	<b>521.331.970</b>	<b>637.032.230</b>

	30/06/2008			Σύνολο
	Λιανική	Χονδρική	Λοιπά	
Ενεργητικό Τομέα	454.518.926	9.546.558	-	464.065.484
Μη κατανεμημένα στοιχεία Ενεργητικού	-	-	60.750.236	60.750.236
<b>Ενοποιημένο Ενεργητικό</b>	<b>454.518.926</b>	<b>9.546.558</b>	<b>60.750.236</b>	<b>524.815.719</b>
Υποχρεώσεις Τομέα	111.704.379	1.867.724	-	113.572.103
Μη κατανεμημένα στοιχεία Υποχρεώσεων	-	-	411.243.616	411.243.616
<b>Ενοποιημένες Υποχρεώσεις</b>	<b>111.704.379</b>	<b>1.867.724</b>	<b>411.243.616</b>	<b>524.815.719</b>

### Δευτερεύων τομέας πληροφόρησης – γεωγραφικοί τομείς

#### 3.3 Πληροφοριακά στοιχεία πωλήσεων ανά γεωγραφικό τομέα 31 Μαρτίου 2009 και 2008

Οι πωλήσεις ανά γεωγραφικό τομέα της 31 Μαρτίου 2009 και 2008 έχουν ως ακολούθως:

##### Δευτερεύων τύπος απεικόνισης - γεωγραφικοί τομείς

	1/7/2008-31/03/2009	1/7/2007-31/03/2008
Ελλάδα –Αττική	138.350.422	125.974.466
Ελλάδα –Επαρχία	180.445.230	151.759.641
Ευρωζώνη	37.742.537	29.914.456
Τρίτες Χώρες	79.842	31.951
Μη Κατανεμημένα	1.849.175	4.096.831
<b>Σύνολο</b>	<b>358.467.206</b>	<b>311.777.345</b>

#### 3.4 Ανάλυση περιουσιακών στοιχείων ανά γεωγραφικό τομέα περιόδου 31 Μαρτίου 2009 και 30 Ιουνίου 2008

Στους πίνακες που ακολουθούν παρουσιάζεται η ανάλυση των περιουσιακών στοιχείων ανά γεωγραφικό τομέα περιόδων 31 Μαρτίου 2009 και 30 Ιουνίου 2008:

	1/7/2008-31/03/2009	1/7/2007-30/6/2008
<b>Υπόλοιπο μη κυκλοφοριακών στοιχείων ενεργητικού</b>		
Ελλάδα Αττική	92.628.828	87.217.286
Ελλάδα Επαρχία	132.540.046	117.984.727
Ευρωζώνη	60.579.466	43.836.866
Τρίτες Χώρες	-	-
<b>Σύνολο</b>	<b>285.748.340</b>	<b>249.038.879</b>
<b>Λοιπά στοιχεία ενεργητικού</b>		
Ελλάδα Αττική	146.245.047	95.719.127
Ελλάδα Επαρχία	161.317.843	136.003.012
Ευρωζώνη	43.721.000	44.054.701
Τρίτες Χώρες	-	-
<b>Σύνολο</b>	<b>351.283.890</b>	<b>275.776.840</b>
<b>Επενδύσεις</b>		
Ελλάδα Αττική	8.469.715	31.894.609
Ελλάδα Επαρχία	18.118.825	10.558.367
Ευρωζώνη	18.083.623	10.637.990
Τρίτες Χώρες	-	-
<b>Σύνολο</b>	<b>44.672.163</b>	<b>53.090.966</b>

### 3.5 Λοιπά έσοδα και λοιπά έξοδα εκμετάλλευσης

Τα λοιπά έσοδα και έξοδα εκμετάλλευσης αφορούν έσοδα ή έξοδα από την λειτουργική δραστηριότητα του Ομίλου. Η ανάλυσή τους έχει ως εξής:

(ποσά σε ευρώ)	Ο ΟΜΙΛΟΣ		Η ΕΤΑΙΡΕΙΑ	
	01/07/2008- 31/03/2009	01/07/2007- 31/03/2008	01/07/2008- 31/03/2009	01/07/2007- 31/03/2008
<b>Λοιπά έσοδα εκμετάλλευσης</b>				
Έσοδα παρεπομένων ασχολιών	1.164.012	1.044.927	1.131.873	1.020.771
Επιχορηγήσεις Ο.Α.Ε.Δ.	97.188	83.711	97.188	83.711
Λοιπά έσοδα εκμετάλλευσης	587.975	2.968.193	469.690	2.968.193
<b>Σύνολο</b>	<b>1.849.175</b>	<b>4.096.830</b>	<b>1.698.751</b>	<b>4.072.674</b>
<b>Λοιπά έξοδα εκμετάλλευσης</b>				
Λοιπές προβλέψεις	2.000	-	2.000	-
Φόρος ακινήτων	392.720	-	392.720	-
Λοιπά έξοδα εκμετάλλευσης	2.923.137	2.931.802	2.490.852	2.931.802
<b>Σύνολο</b>	<b>3.317.857</b>	<b>2.931.802</b>	<b>2.885.572</b>	<b>2.931.802</b>

Τα Έσοδα παρεπομένων ασχολιών αφορούν κυρίως έσοδα από ενοίκια κτιρίων και έσοδα από προβολή προϊόντων τρίτων. Τα Λοιπά έξοδα αφορούν στο μεγαλύτερο μέρος ζημιές από καταστροφές ανασφάλιστων εμπορευμάτων, καθώς και ζημιές από καταστροφή παγίων στοιχείων. Τα λοιπά έσοδα της περιόδου 01/07/2008-31/03/2009 εμφανίζονται μειωμένα σε σχέση με την αντίστοιχη περσινή περίοδο, εξ αιτίας κυρίως ποσού € 2,132 χιλ. που αφορούσε ασφαλιστική αποζημίωση λόγω ζημιάς από φωτιά στο κατάστημα Κολωνού που έλαβε η εταιρεία την περίοδο 01/07/2007-31/03/2008.

### 3.6 Φόρος εισοδήματος

Ο φόρος εισοδήματος της περιόδου 01/7/2008-31/03/2009 υπολογίστηκε με συντελεστή 25% επί των κερδών της μητρικής, σύμφωνα με την ελληνική φορολογική νομοθεσία, 10% κατά μέσο όρο επί των κερδών των θυγατρικών JUMBO TRADING LTD της Κύπρου, JUMBO EC.B. της Βουλγαρίας και ASPETTO LTD της Κύπρου και 16% των θυγατρικών JUMBO EC.R SRL και WESTLOOK SRL της Ρουμανίας .

Η πρόβλεψη για τους φόρους εισοδήματος που απεικονίζονται στις συνημμένες οικονομικές καταστάσεις αναλύεται ως εξής:

	Ο ΟΜΙΛΟΣ		Η ΕΤΑΙΡΕΙΑ	
	1/07/2008 – 31/03/2009	1/07/2007 – 31/03/2008	1/07/2008 – 31/03/2009	1/07/2007 – 31/03/2008
Φόρος εισοδήματος περιόδου	19.630.300	18.091.933	18.396.730	17.097.235
Προσαρμογή αναβαλλόμενων φόρων λόγω αλλαγής του φορολογικού συντελεστή	(622.884)	-	(622.884)	-
Φόρος αποθεματικού Ν 3220/2004	-	1.438.234	-	1.438.234
Αναβαλλόμενοι φόροι εισοδήματος περιόδου	(592.146)	686.924	(588.672)	690.232
Πρόβλεψη ενδεχόμενων φορολογικών διαφορών φορολογικών ελέγχων ανέλεγκτων χρήσεων	168.021	145.678	168.021	145.678
<b>Σύνολο</b>	<b>18.583.291</b>	<b>20.362.769</b>	<b>17.353.195</b>	<b>19.371.378</b>

Η Εταιρεία προχώρησε κατά την εξεταζόμενη περίοδο στην απεικόνιση της επίδρασης από τη μείωση φορολογικού συντελεστή στην αναβαλλόμενη φορολογία. Συγκεκριμένα, σύμφωνα με τον ν. 3697/25.09.2008 ο φορολογικός συντελεστής βάσει του οποίου υπολογίζεται ο φόρος επί των κερδών των εταιρειών, μειώνεται σταδιακά κατά μία ποσοστιαία μονάδα κάθε έτος από το 2010 μέχρι και το 2014 όπου θα ανέρχεται σε 20%.

### 3.7 Κέρδη ανά μετοχή

Η ανάλυση των βασικών και μειωμένων κερδών ανά μετοχή για τον Όμιλο έχει ως εξής:

Βασικά κέρδη ανά μετοχή (ποσά σε ευρώ)	Ο ΟΜΙΛΟΣ			
	1/7/2008 – 31/03/2009	1/1/2009 - 31/03/2009	1/7/2007 – 31/03/2008	1/1/2008 - 31/03/2008
Κέρδη που αναλογούν στους μετόχους της μητρικής	68.056.051	12.652.047	58.708.754	10.543.487
Σταθμισμένος μέσος όρος του αριθμού μετοχών	121.234.716	121.234.716	121.234.716	121.234.716
<b>Βασικά κέρδη ανά μετοχή (Ευρώ ανά μετοχή)</b>	<b>0,5614</b>	<b>0,1044</b>	<b>0,4843</b>	<b>0,0870</b>
Μειωμένα κέρδη ανά μετοχή (ποσά σε ευρώ)	Ο ΟΜΙΛΟΣ			
	1/7/2008 – 31/03/2009	1/1/2009 - 31/03/2009	1/7/2007 – 31/03/2008	1/1/2008 - 31/03/2008
Κέρδη που αναλογούν στους μετόχους της μητρικής	68.056.051	12.652.047	58.708.754	10.543.487
Έξοδο τόκου μετατρέψιμων χρεωστικών τίτλων (καθαρό από φόρους)	1.590.782	477.666	1.273.230	1.142.723
<b>Καθαρά κέρδη που αναλογούν στους μετόχους της μητρικής για σκοπούς απομειωμένων κερδών ανά μετοχή</b>	<b>69.646.833</b>	<b>13.129.712</b>	<b>59.981.984</b>	<b>11.686.210</b>
Αριθμός μετοχών	Ο ΟΜΙΛΟΣ			
	1/7/2008 – 31/03/2009	1/1/2009 - 31/03/2009	1/7/2007 – 31/03/2008	1/1/2008 - 31/03/2008
Μέσος σταθμικός αριθμός κοινών μετοχών υπό έκδοση που χρησιμοποιήθηκαν για τον υπολογισμό των βασικών κερδών ανά μετοχή	121.234.716	121.234.716	121.234.716	121.234.716
Επίδραση απομείωσης: – Μετατροπή μετατρέψιμων χρεωστικών τίτλων	8.914.317	8.914.317	8.914.317	8.914.317
<b>Σταθμισμένος μέσος όρος του αριθμού μετοχών που χρησιμοποιήθηκαν για τον υπολογισμό των μειωμένων κερδών ανά μετοχή</b>	<b>130.149.033</b>	<b>130.149.033</b>	<b>130.149.033</b>	<b>130.149.033</b>
<b>Απομειωμένα κέρδη ανά μετοχή (€/μετοχή)</b>	<b>0,5351</b>	<b>0,1009</b>	<b>0,4609</b>	<b>0,0898</b>

Η ανάλυση των βασικών και μειωμένων κερδών ανά μετοχή για την Εταιρεία έχει ως εξής:

Βασικά κέρδη ανά μετοχή (ποσά σε ευρώ)	Η ΕΤΑΙΡΕΙΑ			
	1/7/2008 – 31/03/2009	1/1/2009 - 31/03/2009	1/7/2007 – 31/03/2008	1/1/2008 - 31/03/2008
Κέρδη που αναλογούν στους μετόχους της μητρικής	57.146.537	10.329.211	49.769.654	9.133.198
Σταθμισμένος μέσος όρος του αριθμού μετοχών	121.234.716	121.234.716	121.234.716	121.234.716
<b>Βασικά κέρδη ανά μετοχή (Ευρώ ανά μετοχή)</b>	<b>0,4714</b>	<b>0,0852</b>	<b>0,4105</b>	<b>0,0753</b>
Μειωμένα κέρδη ανά μετοχή (ποσά σε ευρώ)	Η ΕΤΑΙΡΕΙΑ			
	1/7/2008 – 31/03/2009	1/1/2009 - 31/03/2009	1/7/2007 – 31/03/2008	1/1/2008 - 31/03/2008
Κέρδη που αναλογούν στους μετόχους της μητρικής	57.146.537	10.329.211	49.769.654	9.133.198
Έξοδο τόκου μετατρέψιμων χρεωστικών τίτλων (καθαρό από φόρους)	1.590.782	477.666	1.273.230	1.142.723
<b>Καθαρά κέρδη που αναλογούν στους μετόχους της μητρικής για σκοπούς απομειωμένων κερδών ανά μετοχή</b>	<b>58.737.318</b>	<b>10.806.877</b>	<b>51.042.884</b>	<b>10.275.920</b>

	Η ΕΤΑΙΡΕΙΑ			
	1/7/2008 – 31/03/2009	1/1/2009 - 31/03/2009	1/7/2007 – 31/03/2008	1/1/2008 - 31/03/2008
<b>Αριθμός μετοχών</b>				
Μέσος σταθμικός αριθμός κοινών μετοχών υπό έκδοση που χρησιμοποιήθηκαν για τον υπολογισμό των βασικών κερδών ανά μετοχή	121.234.716	121.234.716	121.234.716	121.234.716
Επίδραση απομείωσης:				
– Μετατροπή μετατρέψιμων χρεωστικών τίτλων	8.914.317	8.914.317	8.914.317	8.914.317
<b>Σταθμισμένος μέσος όρος του αριθμού μετοχών που χρησιμοποιήθηκαν για τον υπολογισμό των μειωμένων κερδών ανά μετοχή</b>	130.149.033	130.149.033	130.149.033	130.149.033
<b>Απομειωμένα κέρδη ανά μετοχή (€/μετοχή)</b>	<b>0,4513</b>	<b>0,0830</b>	<b>0,3922</b>	<b>0,0790</b>

Βάσει του ΔΛΠ 33 προσαρμόστηκε ο σταθμισμένος αριθμός μετοχών της προηγούμενης περιόδου από 60.617.358 σε 121.234.716, λόγω της αύξησης του Μετοχικού Κεφαλαίου με κεφαλαιοποίηση αποθεματικών και διανομή (1) νέας μετοχής για κάθε (1) παλιά Σημ.3.13.1.

Η παράθεση των μειωμένων κερδών ανά μετοχή γίνεται για πληροφοριακούς σκοπούς και αφορά το μετατρέψιμο ομολογιακό δάνειο που εκδόθηκε στις 8/9/2006.

### 3.8 Ενσώματες ακινητοποιήσεις

#### α. Πληροφορίες σχετικά με τις ενσώματες ακινητοποιήσεις

Η διοίκηση του Ομίλου προέβη σε επανεκτίμηση της ωφέλιμης ζωής των παγίων στοιχείων της κατά την ημερομηνία μετάβασης στα ΔΠΧΑ με βάση τις πραγματικές συνθήκες χρήσης των παγίων στοιχείων της και όχι με βάση τα φορολογικά κριτήρια.

Με βάση την ελληνική φορολογική νομοθεσία η Εταιρεία την 31/12/2008 διενήργησε αναπροσαρμογή της αξίας κτήσης των γηπέδων και των κτιρίων της. Για σκοπούς ΔΠΧΑ η συγκεκριμένη αναπροσαρμογή αντιλογίστηκε.

Με βάση το ΔΠΧΑ 1 ο Όμιλος είχε δικαίωμα να κρατήσει προηγούμενες αναπροσαρμογές αν αυτές απεικονίζουν την αξία κτήσης των παγίων που θα προσδιοριζόταν με βάση τα ΔΠΧΑ. Η διοίκηση του Ομίλου εκτιμά ότι οι αξίες έτσι όπως εμφανίζονται κατά την ημερομηνία μετάβασης δεν απέχουν ουσιωδώς από το κόστος κτήσης που θα προσδιοριζόταν κατά την 30/6/2004 αν εφαρμόζονταν τα ΔΠΧΑ.

Με βάση τις προηγούμενες λογιστικές αρχές υπήρχαν κονδύλια πολυετούς απόσβεσης (έξοδα κτήσης ακινητοποιήσεων και συμβολαιογραφικά και λοιπά έξοδα) τα οποία αποσβένονταν είτε εφάπαξ είτε τμηματικά και ισόποσα σε μία πενταετία. Με βάση τα ΔΠΧΑ και τις εκτιμήσεις της Εταιρείας τα στοιχεία αυτά προσάδεξαν την αξία κτήσης των ενσώματων ακινητοποιήσεων, οι δε αποσβέσεις τους αναπροσαρμόστηκαν με βάση τις λογιστικές εκτιμήσεις που ακολουθήθηκαν στα πάγια που επιβάρυναν (αναπροσαρμογή ωφέλιμης ζωής ενσώματων ακινητοποιήσεων).

#### β. Αποσβέσεις

Οι αποσβέσεις των ενσώματων ακινητοποιήσεων (πλην των οικοπέδων) υπολογίζονται με την σταθερή μέθοδο κατά τη διάρκεια της ωφέλιμης ζωής τους ως εξής:

Κτίρια	30 – 35 έτη
Μηχανολογικός εξοπλισμός	5 - 20 έτη
Αυτοκίνητα	5 – 7 έτη
Λοιπός εξοπλισμός	4 - 10 έτη
Ηλεκτρονικοί υπολογιστές και προγράμματα	3 – 5 έτη

#### γ. Προσθήκες παγίων.

Οι καθαρές επενδύσεις για αγορά παγίων στοιχείων της Εταιρείας για την περίοδο 01.07.2008-31.03.2009 ανήλθαν σε € 26.589 χιλ. και του Ομίλου σε € 44.672. Στην χρήση 2007-2008 είχε δοθεί προκαταβολή ποσό € 6.967 χιλ για αγορά παγίων που ολοκληρώθηκε στην τρέχουσα περίοδο.

Η ανάλυση των ενσώματων ακινητοποιήσεων του Ομίλου και της Εταιρείας έχει ως εξής:

ΟΜΙΛΟΣ											
Γήπεδα	Κτίρια και βελτιώσεις κτιρίων	Μεταφορικά μέσα	Μηχανήματα - Έπιπλα και λοιπός εξοπλισμός	Λογισμικά προγράμματα	Ακινητοποιήσεις υπό εκτέλεση	Σύνολο	Ακίνητα με χρηματοδοτικές μισθώσεις	Μεταφορικά μέσα με χρηματοδοτικές μισθώσεις	Σύνολο παγίων χρηματοδοτικών μισθώσεων	Σύνολο ενσώματων ακινητοποιήσεων	
Αξία κτήσης 30/6/2007	53.007.387	122.845.830	648.024	41.235.248	1.645.256	10.665.486	230.047.230	6.227.263	2.448.381	8.675.644	238.722.874
Σωρευμένες αποσβέσεις	0	(18.794.227)	(484.411)	(22.134.490)	(1.435.219)	0	(42.848.348)	(542.264)	(567.926)	(1.110.191)	(43.958.538)
<b>Υπόλοιπο την 30/6/2007</b>	<b>53.007.387</b>	<b>104.051.602</b>	<b>163.613</b>	<b>19.100.758</b>	<b>210.036</b>	<b>10.665.486</b>	<b>187.198.882</b>	<b>5.684.999</b>	<b>1.880.455</b>	<b>7.565.454</b>	<b>194.764.336</b>
Αξία κτήσης 30/6/2008	76.995.251	141.693.061	506.201	44.832.908	1.733.026	14.946.155	280.706.602	6.227.263	2.423.749	8.651.012	289.357.615
Σωρευμένες αποσβέσεις	0	(22.823.119)	(401.178)	(25.675.898)	(1.576.080)	0	(50.476.276)	(656.359)	(830.312)	(1.486.672)	(51.962.947)
<b>Υπόλοιπο την 30/06/2008</b>	<b>76.995.251</b>	<b>118.869.942</b>	<b>105.024</b>	<b>19.157.010</b>	<b>156.946</b>	<b>14.946.155</b>	<b>230.230.327</b>	<b>5.570.904</b>	<b>1.593.438</b>	<b>7.164.341</b>	<b>237.394.668</b>
Αξία κτήσης 31/03/2009	96.217.730	173.795.144	531.181	51.390.228	1.806.868	1.162.859	324.904.010	6.227.263	3.091.459	9.318.723	334.222.733
Σωρευμένες αποσβέσεις	0	(27.192.538)	(468.963)	(28.854.209)	(1.633.029)	0	(58.148.739)	(741.930)	(1.057.126)	(1.799.056)	(59.947.794)
<b>Υπόλοιπο την 31/03/2009</b>	<b>96.217.730</b>	<b>146.602.606</b>	<b>62.218</b>	<b>22.536.019</b>	<b>173.839</b>	<b>1.162.859</b>	<b>266.755.271</b>	<b>5.485.333</b>	<b>2.034.334</b>	<b>7.519.667</b>	<b>274.274.938</b>
ΕΤΑΙΡΕΙΑ											
Γήπεδα	Κτίρια και βελτιώσεις κτιρίων	Μεταφορικά μέσα	Μηχανήματα - Έπιπλα και λοιπός εξοπλισμός	Λογισμικά προγράμματα	Ακινητοποιήσεις υπό εκτέλεση	Σύνολο	Ακίνητα με χρηματοδοτικές μισθώσεις	Μεταφορικά μέσα με χρηματοδοτικές μισθώσεις	Σύνολο παγίων χρηματοδοτικών μισθώσεων	Σύνολο ενσώματων ακινητοποιήσεων	
Αξία κτήσης 30/6/2007	40.758.543	109.207.653	541.001	38.404.995	1.054.555	1.357.415	191.324.161	6.227.263	2.398.769	8.626.032	199.950.193
Σωρευμένες αποσβέσεις	0	(16.811.640)	(381.939)	(20.496.557)	(890.230)	0	(38.580.367)	(542.264)	(548.868)	(1.091.133)	(39.671.499)
<b>Υπόλοιπο την 30/6/2007</b>	<b>40.758.543</b>	<b>92.396.012</b>	<b>159.062</b>	<b>17.908.438</b>	<b>164.325</b>	<b>1.357.415</b>	<b>152.743.795</b>	<b>5.684.999</b>	<b>1.849.900</b>	<b>7.534.899</b>	<b>160.278.694</b>
Αξία κτήσης 30/6/2008	59.545.223	115.606.006	395.275	40.972.831	1.125.887	13.949.275	231.594.497	6.227.263	2.398.769	8.626.032	240.220.528
Σωρευμένες αποσβέσεις	0	(20.171.572)	(295.154)	(23.737.980)	(986.337)	0	(45.191.043)	(656.359)	(815.323)	(1.471.683)	(46.662.725)
<b>Υπόλοιπο την 30/06/2008</b>	<b>59.545.223</b>	<b>95.434.434</b>	<b>100.121</b>	<b>17.234.851</b>	<b>139.551</b>	<b>13.949.275</b>	<b>186.403.454</b>	<b>5.570.904</b>	<b>1.583.446</b>	<b>7.154.349</b>	<b>193.557.803</b>
Αξία κτήσης 31/03/2009	64.319.209	143.986.492	395.275	47.405.509	1.199.068	730.707	258.036.260	6.227.263	3.091.459	9.318.722	267.354.982
Σωρευμένες αποσβέσεις	0	(23.854.643)	(338.608)	(26.626.595)	(1.035.927)	0	(51.855.772)	(741.930)	(1.057.125)	(1.799.055)	(53.654.827)
<b>Υπόλοιπο την 31/03/2009</b>	<b>64.319.209</b>	<b>120.131.849</b>	<b>56.667</b>	<b>20.778.914</b>	<b>163.141</b>	<b>730.707</b>	<b>206.180.488</b>	<b>5.485.333</b>	<b>2.034.334</b>	<b>7.519.667</b>	<b>213.700.155</b>

Η κίνηση των παγίων μέσα στη χρήση για τον Όμιλο αναλύεται ως εξής:

	ΟΜΙΛΟΣ										
	Γήπεδα	Κτίρια και βελτιώσεις κτιρίων	Μεταφορικά μέσα	Μηχανήματα - Έπιπλα και λοιπός εξοπλισμός	Λογισμικά προγράμματα	Ακίνητοποιήσεις υπό εκτέλεση	Σύνολο	Ακίνητα με χρηματοδοτικές μισθώσεις	Μεταφορικά μέσα με χρηματοδοτικές μισθώσεις	Σύνολο παγίων χρηματοδοτικών μισθώσεων	Σύνολο ενσώματων ακινήτοποιήσεων
<b>Αξία κτήσης</b>											
<b>Υπόλοιπο την 30/6/2007</b>	<b>53.007.387</b>	<b>122.845.830</b>	<b>648.024</b>	<b>41.235.248</b>	<b>1.645.256</b>	<b>10.665.486</b>	<b>230.047.230</b>	<b>6.227.263</b>	<b>2.448.381</b>	<b>8.675.644</b>	<b>238.722.874</b>
- Προσθήκες	24.277.123	20.366.072	24.506	4.073.030	89.357	22.494.713	<b>71.324.800</b>	0	0	<b>0</b>	<b>71.324.800</b>
- Μειώσεις - Μεταφορές	(96.978)	(1.482.155)	(163.163)	(467.782)	0	(18.209.329)	<b>(20.419.408)</b>	0	(24.506)	<b>(24.506)</b>	<b>(20.443.914)</b>
- Συναλλαγματικές διαφορές	(192.280)	(36.686)	(3.165)	(7.588)	(1.587)	(4.714)	<b>(246.020)</b>	0	(126)	<b>(126)</b>	<b>(246.146)</b>
<b>Υπόλοιπο την 30/6/2008</b>	<b>76.995.251</b>	<b>141.693.061</b>	<b>506.201</b>	<b>44.832.908</b>	<b>1.733.026</b>	<b>14.946.155</b>	<b>280.706.602</b>	<b>6.227.263</b>	<b>2.423.749</b>	<b>8.651.012</b>	<b>289.357.615</b>
- Προσθήκες	19.575.437	32.145.616	0	6.650.602	83.804	21.873.371	<b>80.328.830</b>	0	764.271	<b>764.271</b>	<b>81.093.101</b>
- Μειώσεις - Μεταφορές	0	(43.532)	24.980	(93.283)	(9.962)	(35.656.668)	<b>(35.778.464)</b>	0	(96.561)	<b>(96.561)</b>	<b>(35.875.025)</b>
- Συναλλαγματικές διαφορές	(352.958)	0	0	0	0	0	<b>(352.958)</b>	0	0	<b>0</b>	<b>(352.958)</b>
<b>Υπόλοιπο την 31/03/2009</b>	<b>96.217.730</b>	<b>173.795.144</b>	<b>531.181</b>	<b>51.390.228</b>	<b>1.806.868</b>	<b>1.162.859</b>	<b>324.904.010</b>	<b>6.227.263</b>	<b>3.091.459</b>	<b>9.318.723</b>	<b>334.222.733</b>
											<b>(37.705.574)</b>
<b>Αποσβέσεις</b>											<b>6.966.589</b>
<b>Υπόλοιπο την 30/6/2007</b>	<b>0</b>	<b>(18.794.227)</b>	<b>(484.411)</b>	<b>(22.134.490)</b>	<b>(1.435.219)</b>	<b>0</b>	<b>(42.848.348)</b>	<b>(542.264)</b>	<b>(567.926)</b>	<b>(1.110.191)</b>	<b>(43.958.538)</b>
- Προσθήκες	0	(4.921.279)	(66.112)	(3.878.702)	(142.413)	0	<b>(9.008.506)</b>	(114.095)	(271.451)	<b>(385.546)</b>	<b>(9.394.051)</b>
- Μειώσεις - Μεταφορές	0	887.050	145.725	332.978	0	0	<b>1.365.754</b>	0	9.083	<b>9.083</b>	<b>1.374.837</b>
- Συναλλαγματικές διαφορές	0	5.336	3.620	4.316	1.552	0	<b>14.824</b>	0	(18)	<b>(18)</b>	<b>14.806</b>
<b>Υπόλοιπο την 30/06/2008</b>	<b>0</b>	<b>(22.823.119)</b>	<b>(401.178)</b>	<b>(25.675.898)</b>	<b>(1.576.080)</b>	<b>0</b>	<b>(50.476.276)</b>	<b>(656.359)</b>	<b>(830.312)</b>	<b>(1.486.672)</b>	<b>(51.962.947)</b>
- Προσθήκες	0	(4.412.952)	(52.797)	(3.262.612)	(64.676)	0	<b>(7.793.038)</b>	(85.571)	(242.594)	<b>(328.165)</b>	<b>(8.121.203)</b>
- Μειώσεις - Μεταφορές	0	43.532	(14.988)	84.302	7.727	0	<b>120.573</b>	0	15.780	<b>15.780</b>	<b>136.353</b>
- Συναλλαγματικές διαφορές	0	0	0	0	0	0	<b>0</b>	0	0	<b>0</b>	<b>0</b>
<b>Υπόλοιπο την 31/03/2009</b>	<b>0</b>	<b>(27.192.538)</b>	<b>(468.963)</b>	<b>(28.854.209)</b>	<b>(1.633.029)</b>	<b>0</b>	<b>(58.148.740)</b>	<b>(741.930)</b>	<b>(1.057.126)</b>	<b>(1.799.056)</b>	<b>(59.947.794)</b>

Η κίνηση των παγίων μέσα στη χρήση για την Εταιρεία αναλύεται ως εξής:

	ΕΤΑΙΡΕΙΑ										
	Γήπεδα	Κτίρια και βελτιώσεις κτιρίων	Μεταφορικά μέσα	Μηχανήματα - Έπιπλα και λοιπός εξοπλισμός	Λογισμικά προγράμματα	Ακίνητοποιήσεις υπό εκτέλεση	Σύνολο	Ακίνητα με χρηματοδοτικές μισθώσεις	Μεταφορικά μέσα με χρηματοδοτικές μισθώσεις	Σύνολο παγίων χρηματοδοτικών μισθώσεων	Σύνολο ενσώματων ακίνητοποιήσεων
<b>Αξία κτήσης</b>											
<b>Υπόλοιπο την 30/6/2007</b>	<b>40.758.543</b>	<b>109.207.653</b>	<b>541.001</b>	<b>38.404.995</b>	<b>1.054.555</b>	<b>1.357.415</b>	<b>191.324.161</b>	<b>6.227.263</b>	<b>2.398.769</b>	<b>8.626.032</b>	<b>199.950.193</b>
- Προσθήκες	18.883.658	7.880.508	0	3.025.618	71.333	18.711.483	<b>48.572.599</b>	0	0	<b>0</b>	<b>48.572.599</b>
- Μειώσεις - Μεταφορές	(96.978)	(1.482.155)	(145.725)	(457.782)	0	(6.119.623)	<b>(8.302.264)</b>	0	0	<b>0</b>	<b>(8.302.264)</b>
- Συναλλαγματικές διαφορές											
<b>Υπόλοιπο την 30/6/2008</b>	<b>59.545.223</b>	<b>115.606.006</b>	<b>395.275</b>	<b>40.972.831</b>	<b>1.125.887</b>	<b>13.949.275</b>	<b>231.594.497</b>	<b>6.227.263</b>	<b>2.398.769</b>	<b>8.626.032</b>	<b>240.220.529</b>
- Προσθήκες	4.773.986	28.424.019	0	6.525.960	83.142	17.426.460	<b>57.233.567</b>	0	692.690	<b>692.690</b>	<b>57.926.257</b>
- Μειώσεις - Μεταφορές	0	(43.532)	0	(93.283)	(9.962)	(30.645.028)	<b>(30.791.804)</b>	0	0	<b>0</b>	<b>(30.791.804)</b>
- Συναλλαγματικές διαφορές											
<b>Υπόλοιπο την 31/03/2009</b>	<b>64.319.209</b>	<b>143.986.492</b>	<b>395.275</b>	<b>47.405.509</b>	<b>1.199.068</b>	<b>730.707</b>	<b>258.036.260</b>	<b>6.227.263</b>	<b>3.091.459</b>	<b>9.318.722</b>	<b>267.354.982</b>
<b>Αποσβέσεις</b>											
<b>Υπόλοιπο την 30/6/2007</b>	<b>0</b>	<b>(16.811.640)</b>	<b>(381.939)</b>	<b>(20.496.557)</b>	<b>(890.230)</b>	<b>0</b>	<b>(38.580.366)</b>	<b>(542.264)</b>	<b>(548.868)</b>	<b>(1.091.133)</b>	<b>(39.671.499)</b>
- Προσθήκες	0	(4.246.983)	(58.940)	(3.572.036)	(96.107)	0	<b>(7.974.065)</b>	(114.095)	(266.455)	<b>(380.550)</b>	<b>(8.354.615)</b>
- Μειώσεις - Μεταφορές	0	887.050	145.725	330.613	0	0	<b>1.363.389</b>	0	0	<b>0</b>	<b>1.363.389</b>
- Συναλλαγματικές διαφορές											
<b>Υπόλοιπο την 30/06/2008</b>	<b>0</b>	<b>(20.171.572)</b>	<b>(295.154)</b>	<b>(23.737.980)</b>	<b>(986.337)</b>	<b>0</b>	<b>(45.191.043)</b>	<b>(656.359)</b>	<b>(815.323)</b>	<b>(1.471.683)</b>	<b>(46.662.725)</b>
- Προσθήκες	0	(3.726.603)	(43.454)	(2.972.916)	(57.317)	0	<b>(6.800.291)</b>	(85.571)	(241.802)	<b>(327.373)</b>	<b>(7.127.664)</b>
- Μειώσεις - Μεταφορές	0	43.532	0	84.302	7.727	0	<b>135.561</b>	0	0	<b>0</b>	<b>135.561</b>
- Συναλλαγματικές διαφορές											
<b>Υπόλοιπο την 31/03/2009</b>	<b>0</b>	<b>(23.854.643)</b>	<b>(338.608)</b>	<b>(26.626.595)</b>	<b>(1.035.927)</b>	<b>0</b>	<b>(51.855.772)</b>	<b>(741.930)</b>	<b>(1.057.125)</b>	<b>(1.799.055)</b>	<b>(53.654.827)</b>



Η εταιρεία κατά την τρέχουσα περίοδο προχώρησε σε σύναψη δύο Συμβάσεων Χρηματοδοτικής μίσθωσης τεσσάρων (4) επαγγελματικών οχημάτων συνολικής αξίας € 692.690 διάρκειας έξι (6) ετών Σχετικά αναφερόμαστε στην παράγραφο 3.16.

#### δ. Εμπράγματα ασφάλειες παγίων περιουσιακών στοιχείων

Σε ότι αφορά τα πάγια της μητρικής εταιρείας δεν υπάρχουν βάρη και εμπράγματα ασφάλειες ενώ για την θυγατρική Jumbo Trading LTD υπάρχουν οι εξής υποθήκες και προσημειώσεις:

	<b>31/03/2009</b>
	€
<b>Τράπεζα Κύπρου:</b>	
Κτίριο Λεμεσού	4.271.504
Κτίριο Λεμεσού	<u>2.562.902</u>
	<b><u>6.834.406</u></b>

### 3.9 Επενδύσεις σε ακίνητα (εκμισθώσεις ακινήτων)

Κατά την ημερομηνία μετάβασης ο Όμιλος προσδιόρισε ως επενδύσεις σε ακίνητα ιδιοκτησίες ή τμήμα ιδιοκτησιών οι οποίες μπορούν να αποτιμηθούν ξεχωριστά και αποτελούν ένα σημαντικό μέρος του υπό εκμετάλλευση ακινήτου. Ο Όμιλος αποτιμά τις συγκεκριμένες επενδύσεις στο αναπόσβεστο κόστος μειωμένο με τυχόν ζημίες απομείωσης.

Συνοπτικά πληροφοριακά στοιχεία για τις συγκεκριμένες επενδύσεις συνοψίζονται ως εξής:

Τοποθεσία ακινήτου	Περιγραφή - Λειτουργία ακινήτου	Έσοδα από ενοίκια	
		1/7/2008 – 31/03/2009	1/7/2007 – 31/03/2008
Λιμάνι Θεσσαλονίκης	Μία (1) οριζόντια ιδιοκτησία (χώρος στάθμευσης αυτοκινήτων 198 θέσεων) στον Α' πάνω από το ισόγειο όροφο, με επιφάνεια 6.422,17 τ.μ., επί του ιδίου κτιρίου	59.446	57.039
Νέα Ευκαρπία	Κατάστημα	243.381	231.032
Ψυχικό	Κατάστημα	20.445	20.445
<b>Σύνολο</b>		<b><u>323.272</u></b>	<b><u>308.516</u></b>

Καμία από τις θυγατρικές δεν κατείχε επενδύσεις σε ακίνητα μέχρι την 31/03/2009.

Το αναπόσβεστο κόστος των επενδύσεων αυτών αναλύεται ως εξής:

<b>ΟΜΙΛΟΣ</b>	
<b>Επενδύσεις σε ακίνητα (κτίρια)</b>	
Αξία κτήσης 31/03/2008	11.701.866
Σωρευμένες αποσβέσεις	(2.916.303)
<b>Υπόλοιπο την 31/03/2008</b>	<b>8.785.563</b>
Αξία κτήσης 31/03/2009	11.701.866
Σωρευμένες αποσβέσεις	(3.240.997)
<b>Υπόλοιπο την 31/03/2009</b>	<b>8.460.869</b>

Η κίνηση του λογαριασμού για τη χρήση έχει ως εξής:

<b>ΟΜΙΛΟΣ</b>	
<b>Επενδύσεις σε ακίνητα (κτίρια)</b>	
<b>Αξία κτήσης</b>	
<b>Υπόλοιπο την 30/6/2008</b>	<b>11.701.866</b>
Προσθήκες	-
Μειώσεις – Μεταφορές	-
<b>Υπόλοιπο την 31/03/2009</b>	<b>11.701.866</b>
<b>Αποσβέσεις</b>	
<b>Υπόλοιπο την 30/6/2008</b>	<b>(2.948.743)</b>
Προσθήκες	(292.254)
Μειώσεις – Μεταφορές	-
<b>Υπόλοιπο την 31/03/2009</b>	<b>(3.240.997)</b>

Οι εύλογες αξίες εκτιμάται ότι δεν διαφέρουν ουσιωδώς από τις αναγραφόμενες στα βιβλία της Εταιρείας για τα συγκεκριμένα ακίνητα.

### 3.10 Επενδύσεις σε συνδεδεμένες επιχειρήσεις

Το υπόλοιπο του κονδυλίου της μητρικής αναλύεται ως εξής:

Επωνυμία	Έδρα	Ποσοστό συμμετοχής	Ποσό συμμετοχής
JUMBO TRADING LTD	Αβραάμ Αντωνίου 9- 2330 Κάτω Λακατάμια Λευκωσία-Κύπρος	100%	11.074.190
JUMBO EC.B	Σόφια, λεωφ. Βυ. Βουλγαρία 51 Βουλγαρία	100%	31.905.535
JUMBO EC.R	Βουκουρέστι (διαμέρισμα αρ. 5 επί της Int. Vasil Paun αρ.1, 3ος όροφος διοικητική περιοχή 5),	100%	73
			<b>42.979.798</b>

Στις ατομικές οικονομικές καταστάσεις οι επενδύσεις σε θυγατρικές επιχειρήσεις αποτιμώνται στο κόστος κτήσης τους το οποίο αποτελεί την εύλογη αξία του τιμήματος μειωμένο με τα άμεσα έξοδα που σχετίζονται με την αγορά της επένδυσης.

Το Νοέμβριο του 2008 η θυγατρική JUMBO EC.B LTD προέβη σε αύξηση του Μετοχικού της Κεφαλαίου κατά € 5 εκατ. το οποίο καλύφθηκε κατά 100% από την μητρική εταιρεία JUMBO ΑΕΕ. Το κεφάλαιο της JUMBO EC. B. LTD ανέρχεται σήμερα σε € 31.9 εκατ. Σκοπός της άνω αύξησης κεφαλαίου είναι η περαιτέρω επέκταση του Ομίλου στην Βουλγαρία με επενδύσεις σε αγορά γης.

### 3.11 Πελάτες και λοιπές εμπορικές απαιτήσεις

Η Εταιρεία έχει θεσπίσει κριτήρια για την παροχή πίστωσης στους πελάτες τα οποία σε γενικές γραμμές βασίζονται στο μέγεθος των δραστηριοτήτων του πελάτη και εκτίμηση σχετικών οικονομικών πληροφοριών. Σε κάθε ημερομηνία ισολογισμού όλες οι καθυστερημένες ή επισφαλείς απαιτήσεις εκτιμώνται για να προσδιοριστεί η αναγκαιότητα ή μη πρόβλεψης για επισφαλείς απαιτήσεις. Κάθε διαγραφή υπολοίπων πελατών χρεώνεται στην υπάρχουσα πρόβλεψη για επισφαλείς απαιτήσεις. Η συγκέντρωση του πιστωτικού κινδύνου από πελάτες και επιταγές εισπρακτέες είναι περιορισμένη καθώς είναι ασφαλούς εισπραχθείς και ρευστοποιούνται κανονικά.

Η ανάλυση των πελατών καθώς και λοιπών εμπορικών απαιτήσεων έχει ως εξής:

Πελάτες και λοιπές εμπορικές απαιτήσεις (ποσά σε ευρώ)	Ο ΟΜΙΛΟΣ		Η ΕΤΑΙΡΕΙΑ	
	31/03/2009	30/6/2008	31/03/2009	30/6/2008
Πελάτες	2.044.606	1.382.273	7.206.978	4.356.875
Γραμμάτια εισπρακτέα	70.000	111.000	70.000	111.000
Επιταγές εισπρακτέες	2.254.485	1.973.380	2.035.765	1.945.173
Μείον: Προβλέψεις απομείωσης	(62.525)	(62.525)	(9.000)	(9.000)
<b>Καθαρές εμπορικές απαιτήσεις</b>	<b>4.306.566</b>	<b>3.404.128</b>	<b>9.303.743</b>	<b>6.404.048</b>
Προκαταβολές για αγορές αποθεμάτων	23.526.410	28.958.652	23.526.410	28.958.652
<b>Σύνολο</b>	<b>27.832.976</b>	<b>32.362.780</b>	<b>32.830.153</b>	<b>35.362.700</b>

Η ανάλυση της κίνησης των προβλέψεων έχει ως εξής:

	Ο ΟΜΙΛΟΣ	Η ΕΤΑΙΡΕΙΑ
<b>Υπόλοιπο την 1η Ιουλίου 2007</b>	<b>73.806</b>	<b>9.000</b>
Αναστροφή πρόβλεψης χρήσης	(11.106)	-
Επιπρόσθετες προβλέψεις χρήσης	-	-
Συναλλαγματική διαφορά	(175)	-
<b>Υπόλοιπο την 30η Ιουνίου 2008</b>	<b>62.525</b>	<b>9.000</b>
Αναστροφή πρόβλεψης χρήσης	-	-
Επιπρόσθετες προβλέψεις χρήσης	-	-
Συναλλαγματική διαφορά	-	-
<b>Υπόλοιπο την 31η Μαρτίου 2009</b>	<b>62.525</b>	<b>9.000</b>

### 3.12 Ταμειακά διαθέσιμα και ισοδύναμα

Ταμειακά διαθέσιμα και ισοδύναμα (ποσά σε ευρώ)	Ο ΟΜΙΛΟΣ		Η ΕΤΑΙΡΕΙΑ	
	31/03/2009	30/6/2008	31/03/2009	30/6/2008
Διαθέσιμα στο ταμείο	2.211.227	2.085.614	2.105.732	1.988.182
Υπόλοιπο αλληλόχρεων λογαριασμών τραπεζών	5.397.607	8.857.987	4.851.611	3.042.857
Καταθέσεις όψεως και προθεσμίας	78.046.476	19.534.047	53.247.770	3.914.566
<b>Σύνολο</b>	<b>85.655.310</b>	<b>30.477.648</b>	<b>60.205.113</b>	<b>8.945.605</b>

Οι καταθέσεις προθεσμίας αφορούν βραχυπρόθεσμες τοποθετήσεις υψηλής ρευστότητας. Το επιτόκιο των λογαριασμών προθεσμίας ανήλθε σε 2% -6,10% ενώ των καταθέσεων όψεως σε 1,15%.

### 3.13 Ίδια Κεφάλαια

#### 3.13.1 Μετοχικό κεφάλαιο

(ποσά σε ευρώ)	Αριθμός μετοχών	Ονομαστική αξία μετοχής	Αξία κοινών μετοχών (μετοχικό κεφάλαιο)	Υπέρ το άρτιο	Σύνολο
<b>Υπόλοιπο την 1η Ιουλίου 2006</b>	<b>60.617.358</b>	<b>1,40</b>	<b>84.864.301</b>	<b>7.678.828</b>	<b>92.543.129</b>
Μεταβολές κατά την διάρκεια της περιόδου	-	-	-	-	-
<b>Υπόλοιπα την 30η Ιουνίου 2007</b>	<b>60.617.358</b>	<b>1,40</b>	<b>84.864.301</b>	<b>7.678.828</b>	<b>92.543.129</b>
Μεταβολές κατά την διάρκεια της περιόδου	-	-	-	-	-
<b>Υπόλοιπο την 30η Ιουνίου 2008</b>	<b>60.617.358</b>	<b>1,40</b>	<b>84.864.301</b>	<b>7.678.828</b>	<b>92.543.129</b>
Μεταβολές κατά την διάρκεια της περιόδου	60.617.358	1,40	84.864.301	(131.752)	84.732.551
<b>Υπόλοιπο την 31η Μαρτίου 2009</b>	<b>121.234.716</b>	<b>1,40</b>	<b>169.728.602</b>	<b>7.547.078</b>	<b>177.275.680</b>

Η Ετήσια Τακτική Γενική Συνέλευση των μετόχων της εταιρείας στις 3.12.2008 αποφάσισε την αύξηση του υφισταμένου ολοσχερώς καταβεβλημένου μετοχικού κεφαλαίου της εταιρείας, κατά το συνολικό ποσό των ογδόντα τεσσάρων εκατομμυρίων οκτακοσίων εξήντα τεσσάρων χιλιάδων τριακοσίων ενός και είκοσι λεπτών (€ 84.864.301,20), το οποίο προέρχεται από την κεφαλαιοποίηση των εξής ποσών αποθεματικών: α) του συνόλου των εκτάκτων αποθεματικών προηγούμενων χρήσεων ποσού ευρώ πενήντα τεσσάρων εκατομμυρίων πεντακοσίων πενήντα πέντε χιλιάδων εξακοσίων είκοσι δύο και είκοσι λεπτών (€ 54.555.622,20) και β) μέρος του εκτάκτου αποθεματικού της εταιρικής χρήσης 2007/2008 ποσού ευρώ τριάντα εκατομμυρίων τριακοσίων οκτώ χιλιάδων εξακοσίων εβδομήντα εννέα (€ 30.308.679), το οποίο εμπεριέχεται στο λογαριασμό «Αποτελέσματα εις νέον» των δημοσιευμένων και εγκεκριμένων Οικονομικών Καταστάσεων. Η αύξηση πραγματοποιήθηκε με την έκδοση εξήντα εκατομμυρίων εξακοσίων δέκα επτά χιλιάδων τριακοσίων πενήντα οκτώ (60.617.358) νέων μετοχών της εταιρείας, ονομαστικής αξίας ευρώ ενός και σαράντα λεπτών (€ 1,40) η κάθε μία, οι οποίες διανεμήθηκαν δωρεάν στους δικαιούχους μετόχους της εταιρείας σε αναλογία μία (1) νέα μετοχή για κάθε μια (1) παλαιά, με τη διαδικασία που προβλέπεται από την ισχύουσα χρηματιστηριακή νομοθεσία. Μετά την πραγματοποίηση της αύξησης, το ολοσχερώς καταβεβλημένο μετοχικό κεφάλαιο της εταιρείας ανέρχεται στο συνολικό ποσό των ευρώ εκατόν εξήντα εννέα εκατομμυρίων επτακοσίων είκοσι οκτώ χιλιάδων εξακοσίων δύο και σαράντα λεπτών (€ 169.728.602,40) και διαιρείται σε εκατόν είκοσι ένα εκατομμύρια διακόσιες τριάντα τέσσερις χιλιάδες επτακόσιες δέκα έξη (121.234.716) κοινές ονομαστικές μετοχές ονομαστικής αξίας ευρώ ενός και σαράντα λεπτών (€ 1,40) η κάθε μια. Η ανωτέρω απόφαση της Γενικής Συνέλευσης και η συνακόλουθη τροποποίηση του άρθρου 5 παρ. Α' του Καταστατικού της εταιρείας εγκρίθηκαν και καταχωρήθηκαν στο Μητρώο Ανωνύμων Εταιρειών, με την αριθ. Κ2-

15012/11.12.2008 απόφαση του Υπουργείου Ανάπτυξης, ενώ ταυτάριθμη (δix) σχετική Ανακοίνωση εστάλη προς δημοσίευση στο Φ.Ε.Κ. Τεύχος Α.Ε. & Ε.Π.Ε. (ΦΕΚ Αριθ.13605 11 Δεκεμβρίου 2008) .

ΕΞΕΛΙΞΗ ΜΕΤΟΧΙΚΟΥ ΚΕΦΑΛΑΙΟΥ ΑΠΟ 1/7/2008-31/03/2009							
Ημερ/νία Γ.Σ.	Αριθμός ΦΕΚ	Όνομ/κή Αξία Μετοχών	Με Μετατροπή Ομολογιών	Με κεφ/ση αποθεματικών	Αριθμός Νέων Μετοχών	Συνολικός Αριθμός Μετοχών	Μετοχικό Κεφάλαιο μετά τις αυξήσεις ΜΚ
		1,40				60.617.358	84.864.301
03.12.2008	13605/11/12/2008	1,40	-	84.864.301	60.617.358	121.234.716	169.728.602

### 3.13.2 Λοιπά αποθεματικά

Η ανάλυση των λοιπών αποθεματικών έχει ως εξής:

#### Ο ΟΜΙΛΟΣ- Η ΕΤΑΙΡΕΙΑ

	Τακτικό αποθεματικό	Αφορολόγητα αποθεματικά	Έκτακτα αποθεματικά	Ειδικά αποθεματικά	Λοιπά αποθεματικά	Σύνολο
<b>Υπόλοιπο την 30<sup>η</sup> Ιουνίου 2007</b>	<b>7.078.199</b>	<b>5.907.183</b>	<b>24.246.943</b>	<b>14.230</b>	<b>9.355</b>	<b>37.255.910</b>
Μεταβολές κατά την διάρκεια της περιόδου	2.834.966	(4.109.239)	30.308.679	0	0	29.034.407
<b>Υπόλοιπο την 30<sup>η</sup> Ιουνίου 2008</b>	<b>9.913.165</b>	<b>1.797.944</b>	<b>54.555.621</b>	<b>14.230</b>	<b>9.355</b>	<b>66.290.317</b>
Μεταβολές κατά την διάρκεια της περιόδου	3.597.724	-	(42.432.151)	0	0	(38.834.427)
<b>Υπόλοιπο την 31<sup>η</sup> Μαρτίου 2009</b>	<b>13.510.890</b>	<b>1.797.944</b>	<b>12.123.471</b>	<b>14.230</b>	<b>9.355</b>	<b>27.455.890</b>

### 3.14 Δανειακές υποχρεώσεις

Οι μακροπρόθεσμες δανειακές υποχρεώσεις του Ομίλου αναλύονται ως εξής:

Δανεισμός (ποσά σε ευρώ)	Ο ΟΜΙΛΟΣ		Η ΕΤΑΙΡΕΙΑ	
	31/03/2009	30/6/2008	31/03/2009	30/6/2008
<b>Μακροπρόθεσμος δανεισμός</b>				
Ομολογιακό δάνειο μετατρέψιμο σε μετοχές	47.342.270	45.568.734	47.342.270	45.568.734
Ομολογιακό δάνειο μη μετατρέψιμο σε μετοχές	124.987.950	20.045.280	124.987.950	20.045.280
Κοινοπρακτικό δάνειο	-	-	-	-
Λοιπά τραπεζικά δάνεια	5.427.409	5.514.068	-	-
Υποχρεώσεις χρηματοδοτικών μισθώσεων	5.132.941	5.039.389	5.132.941	5.039.389
<b>Σύνολο</b>	<b>182.890.570</b>	<b>76.167.471</b>	<b>177.463.161</b>	<b>70.653.403</b>

### 3.15 Μακροπρόθεσμα δάνεια

#### Κοινό Ομολογιακό δάνειο μη μετατρέψιμο σε μετοχές

Με απόφαση της από 16ης Μαΐου 2007 Α' Επαναληπτικής Έκτακτης Γενικής Συνέλευσης των μετόχων της Εταιρείας εγκρίθηκε η έκδοση Κοινού Ομολογιακού Δανείου (μη μετατρέψιμου) του άρθρου 6 του ν. 3156/2003 μέχρι του ανώτατου ποσού των ευρώ εκατόν σαράντα πέντε εκατομμυρίων (€ 145.000.000), επταετούς διάρκειας από την ημερομηνία έκδοσης και θα χρησιμοποιηθεί για τη χρηματοδότηση των εταιρικών σκοπών, συμπεριλαμβανομένου του κεφαλαίου κίνησης, για την αναχρηματοδότηση των

υφιστάμενων μεσομακροπρόθεσμων δανειακών υποχρεώσεων της εταιρείας και του επενδυτικού προγράμματός της.

Η εταιρεία προέβει σε έκδοση του συνόλου των ομολογιών Σειράς Α του Κοινού Ομολογιακού Δανείου (μη μετατρέψιμο) συνολικό ποσό € 65 εκατ. με επιμέρους εκδόσεις μία στις 02.07.2008 ποσού € 20 εκατ., και με δεύτερη επιμέρους έκδοση στις 20.01.2009 ποσού € 45 εκατ..

Στις 16.02.09 η Εταιρεία προέβη στην έκδοση ομολογιών σειράς Γ του Κοινού Ομολογιακού Δανείου (μη μετατρέψιμο), ποσού € 40 εκατ και εξόφλησε την δεύτερη δόση του Κοινοπρακτικού Δανείου ποσού € 40 εκατ. η σύμβαση του οποίου είχε υπογραφεί στις 13.02.04 και ήταν διάρκειας 60 μηνών.

Το κεφάλαιο των ομολογιών του Δανείου θα εξοφληθεί από τον εκδότη του δανείου εφάπαξ κατά την 24<sup>η</sup> Μαΐου του 2014.

### Λοιπά τραπεζικά δάνεια

Τα λοιπά τραπεζικά δάνεια αφορούν δάνεια της θυγατρικής εταιρείας JUMBO TRADING LTD. Τα δάνεια αυτά είναι αποπληρωτέα σε μηνιαίες δόσεις μέχρι τον Απρίλιο του 2014.

Τα δάνεια αυτά είναι εξασφαλισμένα ως εξής:

- i. Με κομινόμενη επιβάρυνση πάνω στα ενεργητικά στοιχεία της JUMBO TRADING LTD ύψους € 1.110.590.
- ii. Με υποθήκη για € 6.834.405 επί της ιδιόκτητης γης της TRADING LTD στην Λεμεσό. (Σημείωση Νο 3.8δ)

Οι λήξεις των μακροπρόθεσμων δανείων αναλύονται ως εξής:

	Ο ΟΜΙΛΟΣ		Η ΕΤΑΙΡΕΙΑ	
	31/03/2009	30/6/2008	31/03/2009	30/6/2008
Από 1 μέχρι 2 έτη	1.700.604	43.378.880	-	40.835.751
Από 2 μέχρι 5 έτη	50.420.821	3.078.551	47.342.270	-
Μετά από 5 έτη	126.030.968	66.743.591	124.987.950	65.614.014
	<b>178.152.393</b>	<b>113.201.022</b>	<b>172.330.220</b>	<b>106.449.765</b>

### 3.16 Χρηματοδοτικές μισθώσεις

Ο Όμιλος έχει συνάψει χρηματοδοτικές μισθώσεις για ακίνητο στην Πυλαία της Θεσσαλονίκης όπου χρησιμοποιείται ως κατάστημα καθώς και μεταφορικά μέσα, η ανάλυση των οποίων παρουσιάζεται στη σημείωση 3.8.

Η εταιρεία κατά την τρέχουσα περίοδο προχώρησε σε σύναψη δύο Συμβάσεων Χρηματοδοτικής μίσθωσης τεσσάρων (4) επαγγελματικών οχημάτων συνολικής αξίας € 692.690 διάρκειας έξι (6) ετών.

Αναλυτικά οι υποχρεώσεις από χρηματοδοτικές μισθώσεις αναλύονται ως εξής:

	Ο ΟΜΙΛΟΣ		Η ΕΤΑΙΡΕΙΑ	
	31/03/2009	30/6/2008	31/03/2009	30/6/2008
Μέχρι 1 έτος	766.955	763.607	766.955	761.890
Από 1 μέχρι 5 έτη	3.337.071	3.407.623	3.337.071	3.407.623
Μετά από 5 έτη	2.431.120	3.303.720	2.431.120	3.303.720
	<b>6.535.146</b>	<b>7.474.950</b>	<b>6.535.146</b>	<b>7.473.233</b>
Μελλοντικές χρεώσεις χρηματοδοτικών μισθώσεων	<b>(776.832)</b>	<b>(1.969.787)</b>	<b>(776.832)</b>	<b>(1.969.591)</b>
<b>Παρούσα αξία υποχρεώσεων χρηματοδοτικών μισθώσεων</b>	<b>5.758.314</b>	<b>5.505.163</b>	<b>5.758.314</b>	<b>5.503.641</b>

Η παρούσα αξία των υποχρεώσεων χρηματοδοτικών μισθώσεων είναι:	Ο ΟΜΙΛΟΣ		Η ΕΤΑΙΡΕΙΑ	
	31/03/2009	30/06/2008	31/03/2009	30/06/2008
Μέχρι 1 έτος	625.374	465.775	625.374	464.253
Από 1 μέχρι 5 έτη	2.918.086	2.412.737	2.918.086	2.412.737
Μετά από 5 έτη	2.214.854	2.626.651	2.214.854	2.626.651
	<b>5.758.314</b>	<b>5.505.163</b>	<b>5.758.314</b>	<b>5.503.641</b>

### 3.17 Βραχυπρόθεσμες δανειακές υποχρεώσεις/Μακροπρόθεσμες υποχρεώσεις πληρωτέες την επόμενη χρήση

Οι βραχυπρόθεσμες δανειακές υποχρεώσεις του Ομίλου αναλύονται ως εξής:

	Ο ΟΜΙΛΟΣ		Η ΕΤΑΙΡΕΙΑ	
	31/03/2009	30/6/2008	31/03/2009	30/6/2008
Βραχυπρόθεσμες δανειακές υποχρεώσεις	-	-	-	-
<b>Μακρ/σμες υποχρεώσεις πληρωτέες την επόμενη χρήση</b>				
Τραπεζικά δάνεια-πληρωτέα στην επόμενη χρήση	394.764	42.072.940	-	40.835.751
Υποχρεώσεις χρηματοδοτικών μισθώσεων πληρωτέες στην επόμενη χρήση	625.374	465.774	625.374	464.253
<b>Σύνολο</b>	<b>1.020.138</b>	<b>42.538.714</b>	<b>625.374</b>	<b>41.300.004</b>

### 3.18 Λοιπές μακροπρόθεσμες υποχρεώσεις

Το κονδύλι των «Λοιπών μακροπρόθεσμων υποχρεώσεων» ποσού € 4.006.156 αναλύεται σε υποχρέωση προς προμηθευτή εμπορευμάτων ποσού € 4.000.000 η οποία θα εξοφληθεί τον Ιούνιο του 2010 και σε ποσό € 6.156 το οποίο αφορά ληφθείσες εγγυήσεις.

### 3.19 Αναβαλλόμενες φορολογικές υποχρεώσεις

Οι αναβαλλόμενες φορολογικές υποχρεώσεις όπως προκύπτουν από τις προσωρινές φορολογικές διαφορές:

	Ο ΟΜΙΛΟΣ			
	31/03/2009		30/6/2008	
	Απαίτηση	Υποχρέωση	Απαίτηση	Υποχρέωση
<b>Μη Κυκλοφοριακά Στοιχεία</b>				
Ενσώματες Ακίνητοποιήσεις	2.987	3.894.536	2.766	4.887.868
Ενσώματες Ακίνητοποιήσεις από χρηματοδοτικές μισθώσεις	-	348.709	-	412.676
Αποθέματα	2.143	-	-	-
<b>Ίδια Κεφάλαια</b>				
Αναβαλλόμενος φόρος εξόδων αύξησης μετοχικού κεφαλαίου	32.937	-	-	-
Τακτοποίηση αναβαλλόμενου φόρου αποθεματικών μετατροπής ομολογιακού δανείου	-	3.294	-	3.294
<b>Μακροπρόθεσμες Υποχρεώσεις</b>				
Προβλέψεις	-	10.999	-	2.545
Παροχές σε εργαζομένους	459.471	-	485.145	-
Μακροπρόθεσμα δάνεια	864.569	-	675.073	-

Συμφηφισμός	(2.987)	(2.987)	(2.766)	(2.766)
<b>Σύνολο</b>	<b>1.359.120</b>	<b>4.254.551</b>	<b>1.160.218</b>	<b>5.303.617</b>
<b>Αναβαλλόμενη φορολογική υποχρέωση</b>		<b>2.895.432</b>		<b>4.143.399</b>

Για την Εταιρεία τα αντίστοιχα κονδύλια αναλύονται ως ακολούθως:

	Η ΕΤΑΙΡΕΙΑ			
	31/03/2009		30/6/2008	
	Απαίτηση	Υποχρέωση	Απαίτηση	Υποχρέωση
<b>Μη Κυκλοφοριακά Στοιχεία</b>				
Ενσώματες Ακίνητοποιήσεις	-	3.894.536	-	4.887.868
Ενσώματες Ακίνητοποιήσεις από χρηματοδοτικές μισθώσεις	-	348.709	-	412.676
Αποθέματα	-	-	-	-
<b>Ίδια Κεφάλαια</b>				
Αναβαλλόμενος φόρος εξόδων αύξησης μετοχικού κεφαλαίου	32.937	-	-	-
Τακτοποίηση αναβαλλόμενου φόρου αποθεματικών μετατροπής ομολογιακού δανείου	-	3.294	-	3.294
<b>Μακροπρόθεσμες Υποχρεώσεις</b>				
Προβλέψεις	-	10.999	-	2.545
Παροχές σε εργαζομένους	458.361	-	485.145	-
Μακροπρόθεσμα δάνεια	864.569	-	675.073	-
Συμφηφισμός	-	-	-	-
<b>Σύνολο</b>	<b>1.355.867</b>	<b>4.257.538</b>	<b>1.160.218</b>	<b>5.306.383</b>
<b>Αναβαλλόμενη φορολογική υποχρέωση</b>		<b>2.901.672</b>		<b>4.146.165</b>

### 3.20 Προμηθευτές και οι λοιπές υποχρεώσεις

Το υπόλοιπο του κονδυλίου αναλύεται ως εξής:

	Ο ΟΜΙΛΟΣ		Η ΕΤΑΙΡΕΙΑ	
	31/03/2009	30/6/2008	31/03/2009	30/6/2008
<b>Προμηθευτές και λοιπές υποχρεώσεις</b> (ποσά σε ευρώ)				
Προμηθευτές	9.709.691	11.249.900	10.184.968	11.070.723
Γραμμάτια Πληρωτέα & υποσχετικές	2.385.856	2.577.663	2.385.856	2.577.663
Επιταγές Πληρωτέες	57.196.059	51.524.016	57.196.059	51.512.498
Προκαταβολές πελατών	752.575	598.002	752.575	598.002
<b>Σύνολο</b>	<b>70.044.181</b>	<b>65.949.581</b>	<b>70.519.458</b>	<b>65.758.886</b>

### 3.21 Τρέχουσες φορολογικές υποχρεώσεις

Η ανάλυση των φορολογικών υποχρεώσεων έχει ως εξής:

(ποσά σε ευρώ)	Ο ΟΜΙΛΟΣ		Η ΕΤΑΙΡΕΙΑ	
	31/03/2009	30/6/2008	31/03/2009	30/6/2008
<b>Τρέχουσες Φορολογικές Υποχρεώσεις</b>				
Έξοδο φόρου που αναλογεί στην περίοδο	19.794.847	25.699.145	18.564.751	24.356.830
Υποχρεώσεις από Φόρους	9.491.795	2.768.950	9.512.398	2.522.692
<b>Σύνολο</b>	<b>29.286.642</b>	<b>28.468.095</b>	<b>28.077.149</b>	<b>26.879.522</b>

### 3.22 Λοιπές βραχυπρόθεσμες υποχρεώσεις

Οι λοιπές βραχυπρόθεσμες υποχρεώσεις αναλύονται ως εξής:

<b>Λοιπές βραχυπρόθεσμες υποχρεώσεις</b> (ποσά σε ευρώ)	<b>Ο ΟΜΙΛΟΣ</b>		<b>Η ΕΤΑΙΡΕΙΑ</b>	
	<b>31/03/2009</b>	<b>30/6/2008</b>	<b>31/03/2009</b>	<b>30/6/2008</b>
Προμηθευτές παγίων	4.023.538	10.118.937	4.013.274	9.686.036
Αποδοχές προσωπικού πληρωτέες	1.897.290	1.699.444	1.784.235	1.602.290
Πιστωτές Διάφοροι	4.477.993	5.085.893	3.792.356	4.916.284
Ασφαλιστικοί οργανισμοί	1.293.194	1.657.447	1.251.001	1.620.378
Τοκομερίδια πληρωτέα	32.930	33.736	32.930	33.736
Μερίσματα πληρωτέα	175.928	163.422	175.928	163.422
Δεδουλευμένα έξοδα	34.043	1.553.426	34.043	1.433.887
Λοιπές υποχρεώσεις	4.153.533	287.825	3.931.892	77.638
<b>Σύνολο</b>	<b>16.088.449</b>	<b>20.600.129</b>	<b>15.015.659</b>	<b>19.533.670</b>

### 3.23 Ταμειακές ροές από λειτουργικές δραστηριότητες

	<b>Ο ΟΜΙΛΟΣ</b>		<b>Η ΕΤΑΙΡΕΙΑ</b>	
	<b>31/03/2009</b>	<b>31/03/2008</b>	<b>31/03/2009</b>	<b>31/03/2008</b>
<b><u>Ταμειακές ροές από λειτουργικές δραστηριότητες</u></b>				
<b>Κέρδη περιόδου μετά φόρων</b>	<b>68.056.051</b>	<b>58.708.754</b>	<b>57.146.537</b>	<b>49.769.654</b>
<b>Προσαρμογές για:</b>				
Φόρο	18.583.291	20.362.769	17.353.195	19.371.378
Αποσβέσεις ενσώματων παγίων στοιχείων	8.412.663	7.237.273	7.419.916	6.504.299
Προβλέψεις για αποζημίωση προσωπικού λόγω συνταξιοδότησης (καθαρό ποσό)	351.226	280.830	351.226	280.830
Λοιπές προβλέψεις	172.107	395.678	170.021	395.678
Κέρδη/(ζημιές) από πώληση ενσώματων παγίων στοιχείων	1.614	(213.835)	3.316	(213.582)
Τόκοι και συναφή έσοδα	(1.862.044)	(1.203.931)	(1.155.194)	(857.268)
Χρεωστικοί τόκοι και συναφή έξοδα	6.107.140	5.241.700	5.783.703	4.893.834
Λοιπές Συναλλαγματικές Διαφορές	(30.812)	-	(33.816)	-
<b>Λειτουργικό κέρδος προ μεταβολών του κεφαλαίου κίνησης</b>	<b>99.791.236</b>	<b>90.809.237</b>	<b>87.038.905</b>	<b>80.144.823</b>
<b>Μεταβολές Κεφαλαίου κίνησης</b>				
(Αύξηση) / μείωση αποθεμάτων	(26.706.714)	(27.882.554)	(24.921.622)	(25.085.334)
(Αύξηση) / μείωση απαιτήσεων	931.977	(7.346.296)	(1.410.210)	(10.327.663)
(Αύξηση) / μείωση λοιπών λογαριασμών κυκλοφορούντος ενεργητικού	(1.735.102)	(2.085.776)	(1.652.035)	(2.085.776)
Αύξηση/ (μείωση) υποχρεώσεων (πλην τραπεζών)	2.363.221	6.533.351	2.603.177	7.046.248
Άλλα	(144.878)	(145.962)	(114.878)	(145.962)
	<b>(25.291.496)</b>	<b>(30.927.237)</b>	<b>(25.495.567)</b>	<b>(30.598.487)</b>
<b>Ταμειακές εισροές από λειτουργικές δραστηριότητες</b>	<b>74.529.740</b>	<b>59.882.000</b>	<b>61.543.338</b>	<b>49.546.336</b>



### 3.24 Ενδεχόμενες απαιτήσεις – υποχρεώσεις

Οι ανέλεγκτες φορολογικά περίοδοι για τον Όμιλο την 31.03.2009 έχει ως εξής:

Εταιρεία	Ανέλεγκτες Φορολογικά Περίοδοι
JUMBO Α.Ε.Ε.	01.07.2006-30.06.2007 01.07.2007-30.06.2008
JUMBO TRADING LTD	01.01.2005-30.06.2005, 01.07.2005-30.06.2006 01.07.2006-30.06.2007 01.07.2007-30.06.2008
JUMBO EC.B LTD	01.01.2007-31.12.2007 01.01.2008-31.12.2008
JUMBO EC.R S.R.L	01.08.2006-31.12.2006 01.01.2007-31.12.2007 01.01.2008-31.12.2008
ASPETTO LTD	01.08.2006-31.12.2006 01.01.2007-31.12.2007 01.01.2008-31.12.2008
WESTLOOK SRL	01.10.2006-31.12.2006 01.01.2007-31.12.2007 01.01.2008-31.12.2008

Η Εταιρεία έχει ελεγχθεί φορολογικά μέχρι και την χρήση της 30.06.2006. Οι ανέλεγκτες φορολογικά χρήσεις είναι αυτές που έληξαν την 30.06.2007 και την 30.06.2008 με συνέπεια να υπάρχει το ενδεχόμενο επιβολής πρόσθετων φόρων και προσαυξήσεων κατά το χρόνο που θα εξετασθεί και θα οριστικοποιηθεί. Η έκβαση του φορολογικού ελέγχου δεν είναι δυνατόν να προβλεφθεί στο παρόν στάδιο. Παρόλα αυτά η Εταιρεία έχει διενεργήσει σωρευτικά πρόβλεψη για ενδεχόμενες φορολογικές διαφορές που θα προκύψουν σε φορολογικό έλεγχο ποσό € 523 χιλ.

Η θυγατρική JUMBO TRADING LTD που δραστηριοποιείται στην Κύπρο έχει ελεγχθεί φορολογικά μέχρι την 31.12.2004, σύμφωνα με το Κυπριακό Φορολογικό Καθεστώς. Καταρτίζει τις οικονομικές της καταστάσεις με βάση τα ΔΠΧΑ και ως εκ τούτου διενεργεί όποτε απαιτείται πρόβλεψη φορολογικών διαφορών επιβαρύνοντας τα αποτελέσματά της. Επισημαίνεται ότι λόγω του διαφορετικού φορολογικού καθεστώτος και του γεγονότος ότι δεν προέκυψαν φορολογικές διαφορές κατά τον τελευταίο φορολογικό έλεγχο δεν κρίθηκε απαραίτητη η διενέργεια πρόβλεψης για επιπλέον φόρους από ενδεχόμενο φορολογικό έλεγχο.

Η θυγατρική εταιρεία JUMBO EC. B LTD ξεκίνησε τη εμπορική της δραστηριότητα στις 7.12.2007 και έχει ελεγχθεί φορολογικά, σύμφωνα με το Βουλγαρικό Φορολογικό καθεστώς, έως την 31.12.2006. Δεν έχουν ελεγχθεί φορολογικά οι χρήσεις 01.01.2007-31.12.2007 και 01.01.2008-31.12.2008. Η θυγατρική εταιρεία JUMBO EC. B LTD καταρτίζει τις οικονομικές της καταστάσεις με βάση τα ΔΠΧΑ και ως εκ τούτου διενεργεί όποτε απαιτείται πρόβλεψη φορολογικών διαφορών επιβαρύνοντας τα αποτελέσματά της.

Σε ότι αφορά τις θυγατρικές JUMBO EC.R S.R.L. και WESTLOOK SLR στη Ρουμανία και ASPETTO LTD στην Κύπρο διανύουν την τρίτη εταιρική τους χρήση δεν έχουν όμως ξεκινήσει την εμπορική τους δραστηριότητα και κατά συνέπεια δεν προκύπτει θέμα επιβολής φόρων από ενδεχόμενο φορολογικό έλεγχο.

#### 4. Συναλλαγές με συνδεδεμένα μέρη

Στον Όμιλο περιλαμβάνονται πλην της «JUMBO Α.Ε.Ε» και οι ακόλουθες συνδεδεμένες εταιρείες:

1. Η θυγατρική εταιρεία με την επωνυμία «*Jumbo Trading Ltd*», που εδρεύει στην Κύπρο, στην οποία η Μητρική κατέχει το 100% των μετοχών και των δικαιωμάτων ψήφου αυτής. Η θυγατρική εταιρεία JUMBO TRADING LTD συμμετέχει με ποσοστό 100% στο μετοχικό κεφάλαιο της ASPETTO LTD και η ASPETTO LTD συμμετέχει με ποσοστό 100% στο μετοχικό κεφάλαιο της WESTLOOK SRL.

2. Η θυγατρική εταιρεία την Βουλγαρία με την επωνυμία «*JUMBO EC.B.*» που εδρεύει στην

Σόφια της Βουλγαρίας, στην οποία η Μητρική κατέχει το 100% των μετοχών και των δικαιωμάτων ψήφου αυτής.

**3. Η θυγατρική εταιρεία στη Ρουμανία με την επωνυμία «JUMBO EC.R.»** που εδρεύει στο Βουκουρέστι της Ρουμανίας, στην οποία η Μητρική κατέχει το 100% των μετοχών και των δικαιωμάτων ψήφου αυτής.

Με τα συνδεδεμένα μέρη έγιναν οι πιο κάτω συναλλαγές:

<b>Έσοδα /έξοδα</b>	<b>31/03/2009</b>	<b>31/03/2008</b>
Πωλήσεις εμπορευμάτων JUMBO A.E.E. προς την JUMBO TRADING LTD	14.776.936	11.661.022
Πωλήσεις εμπορευμάτων JUMBO A.E.E. προς την JUMBO EC.B	5.234.815	3.387.576
Πωλήσεις παγίων JUMBO A.E.E. προς την JUMBO EC.B	139	26.807
Παροχή υπηρεσιών JUMBO A.E.E. προς την JUMBO EC.B	46.862	52.619
Παροχή υπηρεσιών JUMBO A.E.E. προς την JUMBO TRADING LTD	529	319
Αγορές εμπορευμάτων JUMBO A.E.E. από την JUMBO EC.B	552.504	192.251
Αγορές εμπορευμάτων JUMBO A.E.E. από την JUMBO TRADING LTD	770.346	593.488
Παροχή υπηρεσιών JUMBO A.E.E. από την JUMBO EC.B	0	1.425
	<b><u>21.382.130</u></b>	<b><u>15.915.507</u></b>
<b>Καθαρό υπόλοιπο που προέρχεται από συναλλαγές με τις θυγατρικές εταιρείες</b>	<b>31/03/2009</b>	<b>30/06/2008</b>
Απαιτήσεις JUMBO A.E.E. από την JUMBO TRADING LTD	2.951.759	739.630
Υποχρεώσεις JUMBO A.E.E. προς την JUMBO TRADING LTD	205.448	100.747
	<b><u>3.157.207</u></b>	<b><u>840.377</u></b>
Απαιτήσεις JUMBO A.E.E. από την JUMBO EC.B LTD	3.796.265	3.199.156
Υποχρεώσεις JUMBO A.E.E. προς την JUMBO EC.B LTD	288.337	213.078
	<b><u>4.084.602</u></b>	<b><u>3.412.234</u></b>
Απαιτήσεις JUMBO A.E.E. από την JUMBO EC.R S.R.L.	12.166	7.166
Υποχρεώσεις JUMBO A.E.E. προς την JUMBO EC.R S.R.L.	-	-
	<b><u>12.166</u></b>	<b><u>7.166</u></b>

Οι πωλήσεις και οι αγορές εμπορευμάτων αφορούν είδη που εμπορεύεται η Μητρική δηλαδή παιχνίδια, βρεφικά είδη, είδη βιβλιοχαρτοπωλείου είδη σπιτιού και εποχιακά είδη. Όλες οι συναλλαγές που περιγράφονται παραπάνω έχουν πραγματοποιηθεί υπό τους συνήθεις όρους της αγοράς. Επίσης, οι όροι που διέπουν τις συναλλαγές με τα ανωτέρω συνδεδεμένα μέρη είναι ισοδύναμοι με εκείνους που επικρατούν σε συναλλαγές σε καθαρά εμπορική βάση (μόνο εφόσον οι όροι αυτοί μπορούν να τεκμηριωθούν).

## 5. Παροχές στη Διοίκηση

Οι παροχές προς τη Διοίκηση σε επίπεδο Ομίλου και Εταιρείας αναλύονται ως ακολούθως:

**Συναλλαγές με διευθυντικά στελέχη**

	<b>Ο ΟΜΙΛΟΣ</b>	<b>Η ΕΤΑΙΡΕΙΑ</b>
	<b>31/03/2009</b>	<b>31/03/2009</b>
<b>Βραχυπρόθεσμες παροχές προς εργαζομένους:</b>		
Μισθοί	582.902	258.780
Κόστος κοινωνικής ασφάλισης	35.532	14.588
Λοιπές αμοιβές μελών Δ.Σ.	906.130	899.020
	<b><u>1.524.563</u></b>	<b><u>1.172.388</u></b>

Παροχές μετά τη λήξη της εργασίας:	31/03/2009	31/03/2009
Προγράμματα καθορισμένων παροχών	-	-
Προγράμματα καθορισμένων εισφορών	-	-
Παροχές λήξης της εργασίας	17.402	17.402
	<u>                    </u>	<u>                    </u>
Πληρωμές με στοιχεία καθαρής θέσης	-	-
<b>Σύνολο</b>	<b>17.402</b>	<b>17.402</b>
	<u>                    </u>	<u>                    </u>
<b>Συναλλαγές με διευθυντικά στελέχη</b>	<b>Ο ΟΜΙΛΟΣ</b>	<b>Η ΕΤΑΙΡΕΙΑ</b>
	<b>31/03/2008</b>	<b>31/03/2008</b>
	<u>                    </u>	<u>                    </u>
<b>Βραχυπρόθεσμες παροχές προς εργαζομένους:</b>		
Μισθοί	505.242	211.432
Κόστος κοινωνικής ασφάλισης	29.333	12.115
Λοιπές αμοιβές μελών Δ.Σ.	550.328	550.328
	<u>                    </u>	<u>                    </u>
	<b>1.084.903</b>	<b>773.875</b>
	<u>                    </u>	<u>                    </u>
<b>Παροχές μετά τη λήξη της εργασίας:</b>	<b>31/03/2008</b>	<b>31/03/2008</b>
	<u>                    </u>	<u>                    </u>
Προγράμματα καθορισμένων παροχών		
Προγράμματα καθορισμένων εισφορών		
Παροχές λήξης της εργασίας	12.195	12.195
	<u>                    </u>	<u>                    </u>
Πληρωμές με στοιχεία καθαρής θέσης	-	-
	<u>                    </u>	<u>                    </u>
<b>Σύνολο</b>	<b>12.195</b>	<b>12.195</b>
	<u>                    </u>	<u>                    </u>

Δεν έχουν χορηγηθεί δάνεια σε μέλη του Δ.Σ. ή σε λοιπά διευθυντικά στελέχη του Ομίλου (και τις οικογένειες τους και δεν υπάρχουν απαιτήσεις και υποχρεώσεις σε μέλη του Δ.Σ. ή σε λοιπά Διευθυντικά Στελέχη του Ομίλου και στις οικογένειές τους.

## 6. Δικαστικές και Διαιτητικές Διαδικασίες

Από τη σύσταση της Εταιρείας έως και σήμερα, δεν έλαβε χώρα καμία πράξη διακοπής δραστηριοτήτων της.

Δεν υπάρχουν δικαστικές διαφορές, των οποίων η τυχούσα αρνητική έκβαση θα έχει σημαντική επίπτωση στα οικονομικά αποτελέσματα του Ομίλου.

Ο Όμιλος έχει σχηματίσει πρόβλεψη για σημαντικές επίδικες ή υπό διαιτησία διαφορές δικαστικών ή διοικητικών οργάνων ύψους € 20.050, το ποσό αυτό αφορά εξολοκλήρου την Εταιρεία.

## 7. Αριθμός απασχολούμενου προσωπικού

Κατά την 31η Μαρτίου 2009 ο Όμιλος απασχολούσε 2.721 άτομα, εκ των οποίων 2.660 μόνιμο προσωπικό και 61 έκτακτο προσωπικό, ο δε μέσος όρος του προσωπικού για την κλειόμενη περίοδο ήτοι από 01/07/2008 έως 31/03/2009 κυμάνθηκε στα 3.235 άτομα (2.645 μόνιμο προσωπικό και 590 άτομα έκτακτο προσωπικό). Αναλυτικότερα: Η Μητρική κατά την 31η Μαρτίου 2009 απασχολούσε συνολικά 2.447 άτομα (2.430 μόνιμο προσωπικό και 17 άτομα έκτακτο προσωπικό), η Κυπριακή θυγατρική Jumbo Trading Ltd απασχολούσε συνολικά 179 άτομα (135 μόνιμο και 44 έκτακτο προσωπικό) και η θυγατρική στη Βουλγαρία 95 άτομα μόνιμο προσωπικό.

## 8. Σημαντικά γεγονότα περιόδου 01/07/2008-31/03/2009

Κατά την τρέχουσα περίοδο (01.07.2008-31.03.2009), ξεκίνησε η λειτουργία τεσσάρων νέων υπερκαταστημάτων στην Ελλάδα. Συγκεκριμένα, τον Ιούλιο ξεκίνησε να λειτουργεί το νέο μισθωμένο κατάστημα στον Προμαχώνα Σερρών κοντά στα σύνορα με τη Βουλγαρία συνολικής επιφάνειας 8χιλ τ.μ. περίπου ενώ τον Αύγουστο ξεκίνησαν να λειτουργούν το ιδιόκτητο κατάστημα του Ρέντη, συνολικής επιφάνειας 20 χιλ τ.μ. περίπου καθώς επίσης και το ιδιόκτητο κατάστημα του Αμαρουσίου συνολικής επιφάνειας 10 χιλ τ.μ. περίπου. Επίσης, η εταιρεία προχώρησε τον Ιανουάριο, στο κλείσιμο του καταστήματος στον Χολαργό, στα πλαίσια της αναδιάρθρωσης του δικτύου, ενώ το Μάρτιο ξεκίνησε η λειτουργία του νέου υπερ-καταστήματος του Ομίλου στον Ασπρόπυργο 9 χιλ τ.μ. περίπου.

Η Εταιρεία, δίνοντας ιδιαίτερο βάρος στην άρτια οργάνωση και λειτουργία κατάλληλης υποδομής με τη δημιουργία υπερσύγχρονων αποθηκευτικών χώρων, ώστε να εξασφαλίζει με τον τρόπο αυτό τον καλύτερο δυνατό συντονισμό, έλεγχο και εποπτεία της προμήθειας, εφοδιασμού και διακίνησης των εμπορευμάτων στα καταστήματά της, προχώρησε στην αγορά οικοπέδων 33 χιλ τ.μ. περίπου στα Οινόφυτα με σκοπό την επέκταση των αποθηκευτικών της χώρων κατά 48χιλ τ.μ. περίπου.

Η εταιρεία προέβει σε έκδοση του συνόλου των ομολογιών Σειράς Α του Κοινού Ομολογιακού Δανείου (μη μετατρέψιμο) συνολικό ποσό € 65 εκατ. με επιμέρους εκδόσεις μία στις 02.07.2008 ποσού € 20 εκατ., και με δεύτερη επιμέρους έκδοση στις 20.01.2009 ποσού € 45 εκατ.. Στις 16.02.09 η Εταιρεία προέβη στην έκδοση ομολογιών σειράς Γ του Κοινού Ομολογιακού Δανείου (μη μετατρέψιμο), ποσού € 40 εκατ και εξόφλησε την δεύτερη δόση του Κοινοπρακτικού Δανείου ποσού € 40 εκατ. η σύμβαση του οποίου είχε υπογραφεί στις 13.02.04 και ήταν διάρκειας 60 μηνών. Το κεφάλαιο των Ομολογιών του Δανείου της Σειράς Α και Σειράς Γ θα εξοφληθεί από τον Εκδότη εφάπαξ κατά την 24η Μαΐου του 2014. Η έκδοση του Κοινού Ομολογιακού Δανείου είχε εγκριθεί με απόφαση Α' Επαναληπτικής Έκτακτης Γ.Σ της 16ης Μαΐου 2007 μέχρι του ανώτατου ποσού των € 145 εκατ.

Το Νοέμβριο του 2008 η θυγατρική JUMBO EC.B LTD προέβη σε αύξηση του Μετοχικού της Κεφαλαίου κατά € 5 εκατ. το οποίο καλύφθηκε κατά 100% από την μητρική εταιρεία JUMBO ΑΕΕ. Το κεφάλαιο της JUMBO EC. B. LTD ανέρχεται σήμερα σε € 31,9 εκατ. Σκοπός της άνω αύξησης κεφαλαίου είναι η επέκταση των δραστηριοτήτων του Ομίλου στην Βουλγαρία.

Η εταιρεία κατά την τρέχουσα περίοδο προχώρησε σε σύναψη δύο Συμβάσεων Χρηματοδοτικής μίσθωσης τεσσάρων (4) επαγγελματικών οχημάτων συνολικής αξίας € 692.690 διάρκειας έξι (6) ετών.

Η Ετήσια Τακτική Γενική Συνέλευση των μετόχων της εταιρείας στις 3.12.2008 αποφάσισε την αύξηση του υφισταμένου ολοσχερώς καταβεβλημένου μετοχικού κεφαλαίου της εταιρείας, κατά το συνολικό ποσό των € 84.864.301,20, το οποίο προέρχεται από την κεφαλαιοποίηση αποθεματικών. Η αύξηση πραγματοποιήθηκε με την έκδοση 60.617.358 νέων μετοχών της εταιρείας, ονομαστικής αξίας € 1,40 η κάθε μία, οι οποίες διανεμήθηκαν δωρεάν στους δικαιούχους μετόχους της εταιρείας σε αναλογία μία (1) νέα μετοχή για κάθε μια (1) παλαιά, με τη διαδικασία που προβλέπεται από την ισχύουσα χρηματοπιστωτική νομοθεσία. Μετά την πραγματοποίηση της αύξησης, το ολοσχερώς καταβεβλημένο μετοχικό κεφάλαιο της εταιρείας ανέρχεται στο συνολικό ποσό των € 169.728.602,40 και διαιρείται σε 121.234.716 κοινές ονομαστικές μετοχές ονομαστικής € 1,40 η κάθε μια. (ΦΕΚ Αριθ.13605 11 Δεκεμβρίου 2008). Οι νέες μετοχές ξεκίνησαν να διαπραγματεύονται στις 5 Ιανουαρίου 2009.

Σχετικά με τη διανομή μερίσματος, η Ετήσια Τακτική Γενική Συνέλευση των μετόχων της εταιρείας στις 3.12.2008 ενέκρινε για την κλειόμενη χρήση 2007/2008, τη διανομή μερίσματος ίσου με 0,40 € ανά μετοχή έναντι 0,32 € για τη χρήση 2006/2007, ήτοι ποσού € 24.246.943. Δικαιούχοι του μερίσματος ορίστηκαν όσοι ήταν μέτοχοι της εταιρείας κατά το κλείσιμο της συνεδρίασης του ΧΑ της Τρίτης 16.12.2008. Από την επομένη εργάσιμη ημέρα Τετάρτη 17.12.2008, οι μετοχές της εταιρείας διαπραγματεύονταν χωρίς το δικαίωμα λήψης του μερίσματος χρήσης. Η καταβολή του μερίσματος μέσω της πληρώτριας τράπεζας ξεκίνησε στις 29.12.2008.

Στην Α' Επαναληπτική Γενική Συνέλευση των Μετόχων της Εταιρείας, που πραγματοποιήθηκε την 17.12.2008 αποφασίστηκε, η εναρμόνιση του Καταστατικού της εταιρείας σύμφωνα με τις νέες διατάξεις του Κ.Ν. 2190/20 (όπως ισχύουν μετά το Ν. 3604/2007) με τη συμπλήρωση, κατάργηση και αναρίθμηση διατάξεων αυτού (και των άρθρων 5 παρ. Β', 6, 7, 9, 11, 13, 14, 15, 21, 22, 23, 24, 27, 32, 33, προσθήκη άρθρου 33α, 34, 35, 36, 38 και 39) και η διατύπωσή τους σε κωδικοποιημένο ενιαίο κείμενο.

## 9. Γεγονότα μετά την ημερομηνία του ισολογισμού

Δεν υπάρχουν μεταγενέστερα των οικονομικών καταστάσεων γεγονότα τα οποία αφορούν είτε τον Όμιλο είτε την Εταιρεία, στα οποία επιβάλλεται αναφορά από τα Διεθνή Πρότυπα Χρηματοοικονομικής Αναφοράς.

Μοσχάτο, 18 Μαΐου 2009

Οι υπεύθυνοι για τις Οικονομικές Καταστάσεις

Ο ΠΡΟΕΔΡΟΣ ΤΟΥ Δ.Σ.  
& ΔΙΕΥΘΥΝΩΝ ΣΥΜΒΟΥΛΟΣ

Ο ΑΝΤΙΠΡΟΕΔΡΟΣ ΤΟΥ Δ.Σ.

ΕΥΑΓΓΕΛΟΣ - ΑΠΟΣΤΟΛΟΣ ΒΑΚΑΚΗΣ  
ΤΟΥ ΓΕΩΡΓΙΟΥ ΑΡ.ΔΙΑΒ. ΑΒ0631716/2006  
ΕΚΔ. ΑΡΧΗ Α.Ε.Α./Δ.Δ.-Ν.Ρ.Σ. ΕΛΛΑΔΑ

ΙΩΑΝΝΗΣ ΟΙΚΟΝΟΜΟΥ ΤΟΥ ΧΡΗΣΤΟΥ  
Α.Δ.Τ. Χ 156531/2002

Η ΔΙΕΥΘΥΝΤΡΙΑ ΟΙΚΟΝΟΜΙΚΩΝ  
ΥΠΗΡΕΣΙΩΝ  
& ΕΝΤΕΤΑΛΜΕΝΗ ΣΥΜΒΟΥΛΟΣ

Ο ΛΟΓΙΣΤΗΣ

ΚΑΛΛΙΟΠΗ ΒΕΡΝΑΔΑΚΗ ΤΟΥ ΕΜΜ.  
Α.Δ.Τ. Φ 099860/2001

ΠΑΝΑΓΙΩΤΗΣ ΞΗΡΟΣ ΤΟΥ ΚΩΝ/ΝΟΥ  
Α.Δ.Τ. Λ 370348/1977 - ΑΡ. ΑΔΕΙΑΣ 0018111  
Α' ΤΑΞΗΣ

# Η. ΣΤΟΙΧΕΙΑ ΚΑΙ ΠΛΗΡΟΦΟΡΙΕΣ ΤΗΣ ΠΕΡΙΟΔΟΥ ΑΠΟ 1Η ΙΟΥΛΙΟΥ 2008 ΕΩΣ 31 ΜΑΡΤΙΟΥ 2009

## JUMBO ΑΝΩΝΥΜΗ ΕΜΠΟΡΙΚΗ ΕΤΑΙΡΕΙΑ

ΑΡ.Μ.Α.Ε. 7650/06/Β/86/04

Κύριος 9 και Υδρας, Μοσχάτο Αττικής

Στοιχεία και πληροφορίες περιόδου από 1 Ιουλίου 2008 έως 31 Μαρτίου 2009

Σύμφωνα με την Απόφαση 6/448/11.10.2007 του Διοικητικού Συμβουλίου της Επιτροπής Κεφαλαιαγοράς

Τα παρακάτω στοιχεία και πληροφορίες που προκύπτουν από τις οικονομικές καταστάσεις, στοιχεία σε μία γενική ενημέρωση για την οικονομική κατάσταση και το αποτέλεσμα της JUMBO Α.Ε.Ε. και του Ομίλου εταιρειών JUMBO. Συμπεριλαμβάνονται στον ακριβή υπολογισμό, πριν προβεί σε οποιαδήποτε είδους επενδυτική επιλογή ή άλλη συναλλαγή με τον Έκδοτο, οι αναταξίες στην διεύθυνση διαβίωσης του εκδότη, όπου αναγράφονται οι οικονομικές καταστάσεις και η έκθεση αποκοπής του αρχικού ελεγκτή λογιστή, όπως αυτή απαιτείται.

ΣΤΟΙΧΕΙΑ ΕΠΙΧΕΙΡΗΣΗΣ			
Διεύθυνση διαβίωσης Εταιρείας:	www.jumbo.gr		
Ημερομηνία έκδοσης από το διοικητικό Συμβούλιο των ενοποιημένων περσοδικών οικονομικών καταστάσεων:	18 Μαΐου 2009		
Ορκισμένοι ελεγκτές λογιστές:	Δελιγιάννης Γεώργιος, Χριστόπουλος Παναγιώτης		
Ελεγκτική εταιρεία:	Grant Thornton		
Τύπος έκδοσης επανοστάσεων:	Δεν απαιτείται		
ΣΤΟΙΧΕΙΑ ΙΣΟΛΟΓΙΣΜΟΥ (ενοποιημένα και μη ενοποιημένα) Ποσό εκφρασμένα σε €			
	Ο ΟΜΙΛΟΣ		Η ΕΤΑΙΡΕΙΑ
	31/03/2009	30/06/2008	31/03/2009
<b>ΕΝΕΡΓΗΤΙΚΟ</b>			
Ιδιοχρησιμοποιούμενα ενσώματα πάγια στοιχεία	274.274.939	237.394.669	213.700.155
Επενδύσεις σε ακίνητα	8.460.869	8.753.123	8.460.869
Λοιπά μη εκυκλοφορούντα περιουσιακά στοιχεία	3.012.532	2.891.087	45.987.648
Αποθέματα	192.473.126	165.642.910	180.839.102
Αποθετήματα από πελάτες	27.832.976	32.362.780	32.830.153
Λοιπά εκυκλοφορούντα περιουσιακά στοιχεία	130.977.788	77.771.150	100.653.823
<b>ΣΥΝΟΛΟ ΕΝΕΡΓΗΤΙΚΟΥ</b>	<b>637.032.230</b>	<b>524.815.719</b>	<b>582.471.750</b>
<b>ΚΑΘΑΡΗ ΘΕΣΗ ΚΑΙ ΥΠΟΧΡΕΩΣΕΙΣ</b>			
Μετοχικό Κεφάλαιο	169.738.602	84.864.301	169.738.602
Λοιπά στοιχεία Κεφαλαίου Θέσης	158.234.644	195.765.675	111.299.189
<b>Σύνολο Καθαρής Θέσης εταιρείας (α)</b>	<b>327.963.246</b>	<b>284.629.976</b>	<b>281.027.791</b>
Δικαιώματα Μετοχικών (β)	-	-	-
<b>Σύνολο Καθαρής Θέσης (γ) = (α) + (β)</b>	<b>327.963.246</b>	<b>284.629.976</b>	<b>281.027.791</b>
Μακροπρόθεσμες δανειακές υποχρεώσεις	182.890.570	76.167.471	70.653.161
Προβλέψεις/Λοιπές μακροπρόθεσμες υποχρεώσεις	9.195.481	6.088.252	9.199.635
Λοιπές βραχυπρόθεσμες υποχρεώσεις	116.982.933	157.930.021	114.778.163
<b>Σύνολο Υποχρεώσεων (δ)</b>	<b>309.066.984</b>	<b>240.185.744</b>	<b>301.443.959</b>
<b>ΣΥΝΟΛΟ ΚΑΘΑΡΗΣ ΘΕΣΗΣ ΚΑΙ ΥΠΟΧΡΕΩΣΕΩΝ (γ) + (δ)</b>	<b>637.032.230</b>	<b>524.815.719</b>	<b>582.471.750</b>

ΣΤΟΙΧΕΙΑ ΚΑΤΑΣΤΑΣΗΣ ΜΕΤΑΒΟΛΩΝ ΚΑΘΑΡΗΣ ΘΕΣΗΣ (ενοποιημένα και μη ενοποιημένα) Ποσό εκφρασμένα σε €			
	Ο ΟΜΙΛΟΣ		Η ΕΤΑΙΡΕΙΑ
	31/03/2009	31/03/2008	31/03/2008
<b>Σύνολο καθαρής θέσης έναρξης περιόδου (01.07.2008 και 01.07.2007 αντίστοιχα)</b>	<b>284.629.976</b>	<b>221.771.435</b>	<b>248.259.948</b>
<b>Κέρδη/ζημιές μετά από φόρους (συνεχίζονται και διακοπές δραστηριότητας)</b>	<b>68.056.051</b>	<b>58.708.754</b>	<b>57.146.537</b>
Αύξηση/μείωση Μετοχικού Κεφαλαίου	84.864.301	-	84.864.301
Μεταφορά από έκτακτα αποθεματικά σε αύξηση Μετοχικού Κεφαλαίου	(84.864.301)	-	(84.864.301)
Διανεμηθέντα μερίσματα	(24.246.943)	(19.397.555)	(24.246.943)
Καθαρό εισόδημα κατακοινημένο από ελεγχθέντες στην καθαρή θέση (Παράρτημα Γ, ισ)	(131.752)	-	(131.752)
Συνοληλεκτρικές διαφορές	(344.087)	(51.656)	-
<b>Σύνολο καθαρής θέσης λήξης περιόδου (31.3.2009 και 31.3.2008 αντίστοιχα)</b>	<b>327.963.246</b>	<b>261.030.978</b>	<b>281.027.791</b>

- ΠΡΟΣΘΕΤΑ ΣΤΟΙΧΕΙΑ ΚΑΙ ΠΛΗΡΟΦΟΡΙΕΣ**
- Αναφορά στην «ΕΤΑΙΡΕΙΑ» ή «JUMBO Α.Ε.Ε.» περιλαμβάνονται, εκτός από τα περιλαμβανόμενα στο αντίστοιχο, τον Όμιλο «JUMBO» και τις πλήρεις επανοστάσεις θυγατρικής του.
- Δεν υπάρχει αλληλία στη μέθοδο ενοποίησης σε σύγκριση με την χρήση που έγινε από 30.06.2008.
  - Έχουν τηλέφωνα οι βασικοί Λογιστές Αρχές των οικονομικών καταστάσεων που ακολουθήθηκαν την 30.06.2004 (IFRS Stable Platform).
  - Δεν υπάρχουν μεταβολές στη μέθοδο ενοποίησης τους και δεν υπάρχουν εταιρείες ή και υποκαταστήματα που δεν περιλαμβάνονται στις ενοποιημένες οικονομικές καταστάσεις.
  - Η συνολική επίδραση στην καθαρή θέση, από τα έσοδα της αύξησης του Μετοχικού Κεφαλαίου και του αναβληθέντος φόρου οφέλους αν είναι €131.752. Από το ποσό αυτό €164.689 αφορούν έσοδα και το ποσό €32.937 αφορά αναβληθέντα φορολογικά οφέλη, απάντηση που αποτελεί στα έσοδα από έσοδα από έσοδα.
  - Επί των περιουσιακών στοιχείων της Εταιρείας δεν υπάρχουν υπέρβαση βάρη. Υπάρχουν υπέρβαση βάρη της θυγατρικής JUMBO TRADING LTD (προσμετρώμενες υποθέσεις α, β, γ, δ) με € 6.834 χιλ. για εξασφάλιση βασικών τραπεζικών υποχρεώσεων.
  - Αριθμός απαιτούμενου προσωπικού:

Υπόθεση	31/03/2009	31/03/2008
Μόνο	2.660	2.285
Κατά	61	37
Σύνολο	2.721	2.322
Καταστάσεις	31/03/2009	31/03/2008
Μόνο	2.430	2.101
Κατά	17	21
Σύνολο	2.447	2.121

- Δεν υπάρχουν διακοπές διαφορές, των οποίων η τυχόν αρνητική έκβαση θα είχε σημαντική επίδραση στα οικονομικά αποτελέσματα του Ομίλου και της Εταιρείας. Το ποσό της διακοπής πρόσβασης που έχει διαγραφεί, για κάθε μία από τις κάτωθι περιπτώσεις, αφορά ένα σημαντικό:
 

Περιγραφή	Όμιλος	Εταιρεία
Προβλέψεις για σημαντικές επιπτώσεις ή από διακοπές διαφορές	20.050	20.050
Προβλέψεις για απεργίες Φορολογικά Χρήσιμα	523.473	523.473
Λοιπές προβλέψεις	2.356.418	2.300.807
- Ο αντίστοιχος φορολογικός κλάδος της εταιρείας και των θυγατρικών της, αναφέρονται στη σημείωση 3.24 των ενδιάμεσων οικονομικών καταστάσεων.
- Ποσό συνόλου και έσοδων, αποκλειστικά από την έναρξη της διακοπής της περιόδου και τα υπόλοιπα των απηλθών και υποχρεώσεων της Εταιρείας στη λήξη της ενοποιημένης περιόδου, που έχουν προκύψει από συναλλαγές της με το ένοχο και Δ.Π.Τ. 24 προς ασήμν ύψους, είναι ως εξής:
 

Όμιλος	Εταιρεία
α) Έσοδα	20.050,00
β) Έσοδα	1.322.850
γ) Αποθετήματα	6.760.189
δ) Υποχρεώσεις	493.786
ε) Σύνολο	1.541.965
στ) Αποθετήματα και υποχρεώσεις απηλθών και μελών της διοίκησης	1.189.790
ζ) Υποχρεώσεις προς διεθνή λογιστική και μέλη της διοίκησης	-

ΣΤΟΙΧΕΙΑ ΚΑΤΑΣΤΑΣΗΣ ΑΠΟΤΕΛΕΣΜΑΤΩΝ ΠΕΡΙΟΔΟΥ (ενοποιημένα και μη ενοποιημένα) Ποσό εκφρασμένα σε €					
	Ο ΟΜΙΛΟΣ			Η ΕΤΑΙΡΕΙΑ	
	1/7/08-31/3/09	1/1/09-31/3/09	1/7/07-31/3/08	1/1/08-31/3/08	1/7/07-31/3/08
<b>Κύκλος εργασιών</b>	<b>356.618.031</b>	<b>80.611.221</b>	<b>307.680.515</b>	<b>69.169.737</b>	<b>292.801.730</b>
<b>Μικτά κέρδη/ (ζημιές)</b>	<b>168.273.549</b>	<b>45.613.572</b>	<b>161.972.858</b>	<b>39.153.215</b>	<b>168.982.249</b>
Κέρδη/(ζημιές) προ φόρων, χρηματοδοτικών και επενδυτικών αποτελεσμάτων	90.887.478	17.618.167	83.083.513	15.355.923	79.128.241
<b>Κέρδη/(ζημιές) προ φόρων</b>	<b>86.639.342</b>	<b>16.490.995</b>	<b>79.071.523</b>	<b>14.143.625</b>	<b>74.499.732</b>
Μείον φόροι	(18.583.291)	(3.778.948)	(17.362.769)	(3.600.138)	(3.570.411)
<b>Κέρδη/(ζημιές) μετά από φόρους</b>	<b>68.056.051</b>	<b>12.652.047</b>	<b>58.708.754</b>	<b>10.543.487</b>	<b>57.146.537</b>
<b>Καταγενομένη σε:</b>					
Μετοχικούς εταιρείας	68.056.051	12.652.047	58.708.754	10.543.487	57.146.537
Μετοχικούς μειοψηφίας	-	-	-	-	-
<b>Κέρδη μετά από φόρους ανά μετοχή -βασικά (σε €)</b>	<b>0,5614</b>	<b>0,1044</b>	<b>0,4843</b>	<b>0,0870</b>	<b>0,4714</b>
<b>Μεωμένα κέρδη ανά μετοχή (σε €)</b>	<b>0,5351</b>	<b>0,1009</b>	<b>0,4609</b>	<b>0,0898</b>	<b>0,4513</b>
Κέρδη/(ζημιές) προ φόρων, χρηματοδοτικών, επενδυτικών αποτελεσμάτων και συναλλαγών αποσβεστικών	99.301.755	20.558.238	90.320.786	17.887.989	86.551.474

Μοσχάτο, 18 Μαΐου 2009

Ο ΠΡΟΕΔΡΟΣ ΤΟΥ Δ.Σ. ΚΑΙ ΔΙΕΥΘΥΝΤΗΣ ΟΙΚΟΝΟΜΙΚΩΝ ΥΠΗΡΕΣΙΩΝ ΚΑΙ ΕΝΤΑΥΜΕΝΗ ΣΥΜΒΟΥΛΟΣ Ο ΑΝΤΙΠΡΟΕΔΡΟΣ ΤΟΥ Δ.Σ. Η ΔΕΥΤΕΡΗ ΟΙΚΟΝΟΜΙΚΩΝ ΥΠΗΡΕΣΙΩΝ ΚΑΙ ΕΝΤΑΥΜΕΝΗ ΣΥΜΒΟΥΛΟΣ Ο ΛΟΓΙΤΗΣ

ΕΥΓΕΝΙΟΣ - ΑΠΟΣΤΟΛΟΣ ΒΑΚΑΚΗΣ ΤΟΥ ΓΕΩΡΓΙΟΥ ΑΡ.ΔΙΔ. ΑΒ063 17162005 ΕΚΔ. ΑΡΧΗ Α.Ε.Α.Δ.Δ. Ν.Ρ.Φ. ΕΛΛΑΔΑ ΙΩΑΝΝΗΣ ΟΙΚΟΝΟΜΟΥ ΤΟΥ ΧΡΗΣΤΟΥ Α.Δ.Τ.Χ 156531/2002 ΚΑΛΛΙΟΠΗ ΒΕΡΝΑΔΑΚΗ ΤΟΥ ΕΜΜ. Α.Δ.Τ. Ο 09980/2001 ΠΑΝΑΓΙΩΤΗΣ ΕΠΦΟΣ ΤΟΥ ΚΩΝ/ΝΟΥ Α.Δ.Τ. 370348/1977 - ΑΡ.ΑΔΑΦ 00181 11 Α' ΤΑΞΗΣ ΤΟΥΡΙΣΤ. 12 10274090