

«JUMBO Α.Ε.Ε»
ΟΜΙΛΟΣ ΕΠΙΧΕΙΡΗΣΕΩΝ



ΑΡ. Μ.Α.Ε: 7650/06/Β/86/04
ΚΥΠΡΟΥ 9 & ΥΔΡΑΣ, ΜΟΣΧΑΤΟ ΑΤΤΙΚΗΣ

ΕΝΔΙΑΜΕΣΕΣ ΟΙΚΟΝΟΜΙΚΕΣ ΚΑΤΑΣΤΑΣΕΙΣ
Της περιόδου από 1η Ιουλίου 2009 έως 31η Μαρτίου 2010

ΣΥΜΦΩΝΑ ΜΕ ΤΑ ΔΙΕΘΝΗ ΠΡΟΤΥΠΑ
ΧΡΗΜΑΤΟΟΙΚΟΝΟΜΙΚΗΣ ΑΝΑΦΟΡΑΣ
(Δ.Π.Χ.Α.)

«JUMBO A.E.E.»
ΟΜΙΛΟΣ ΕΠΙΧΕΙΡΗΣΕΩΝ



ΑΡ. Μ.Α.Ε: 7650/06/Β/86/04

ΚΥΠΡΟΥ 9 ΚΑΙ ΥΔΡΑΣ, ΜΟΣΧΑΤΟ ΑΤΤΙΚΗΣ

ΕΝΔΙΑΜΕΣΕΣ ΟΙΚΟΝΟΜΙΚΕΣ ΚΑΤΑΣΤΑΣΕΙΣ
Της περιόδου από 1η Ιουλίου 2009 έως 31η Μαρτίου 2010

Βεβαιώνεται ότι οι συνημμένες Ενδιάμεσες Οικονομικές Καταστάσεις της περιόδου 1.7.2009 – 31.03.2010 είναι εκείνες που εγκρίθηκαν από το Διοικητικό Συμβούλιο της «JUMBO A.E.E.» κατά την συνεδρίαση της 18.05.2010 και έχουν αναρτηθεί στο διαδίκτυο στην ηλεκτρονική διεύθυνση www.jumbo.gr όπου και θα παραμείνουν στην διάθεση του επενδυτικού κοινού για χρονικό διάστημα τουλάχιστον πέντε (5) ετών από την ημερομηνία της συντάξεως και δημοσιοποίησής τους. Επισημαίνεται ότι τα δημοσιοποιημένα στον τύπο συνοπτικά οικονομικά στοιχεία στοχεύουν στο να παράσχουν στον αναγνώστη ορισμένα γενικά οικονομικά στοιχεία αλλά δεν παρέχουν την ολοκληρωμένη εικόνα της οικονομικής θέσης και των αποτελεσμάτων της Εταιρείας και του Ομίλου, σύμφωνα με τα Διεθνή Πρότυπα Χρηματοοικονομικής Αναφοράς. Επίσης, επισημαίνεται ότι, χάριν απλοποίησης, στα δημοσιευθέντα στον τύπο συνοπτικά οικονομικά στοιχεία έχουν γίνει ορισμένες συμπτώξεις και ανακατατάξεις κονδυλίων.

Μοσχάτο, 18 Μαΐου 2010

Για την JUMBO A.E.E.

Ο Πρόεδρος του Διοικητικού Συμβουλίου και Διευθύνων Σύμβουλος

Ευάγγελος – Απόστολος Βακάκης

Π Ε Ρ Ι Ε Χ Ο Μ Ε Ν Α

Π Ε Ρ Ι Ε Χ Ο Μ Ε Ν Α.....	2
A. ΕΝΔΙΑΜΕΣΗ ΚΑΤΑΣΤΑΣΗ ΑΠΟΤΕΛΕΣΜΑΤΩΝ.....	3
B. ΕΝΔΙΑΜΕΣΗ ΚΑΤΑΣΤΑΣΗ ΣΥΝΟΛΙΚΩΝ ΕΣΟΔΩΝ.....	5
Γ. ΕΝΔΙΑΜΕΣΗ ΚΑΤΑΣΤΑΣΗ ΟΙΚΟΝΟΜΙΚΗΣ ΘΕΣΗΣ.....	6
Δ. ΕΝΟΠΟΙΗΜΕΝΗ ΚΑΤΑΣΤΑΣΗ ΜΕΤΑΒΟΛΩΝ ΙΔΙΩΝ ΚΕΦΑΛΑΙΩΝ.....	7
Ε. ΚΑΤΑΣΤΑΣΗ ΜΕΤΑΒΟΛΩΝ ΙΔΙΩΝ ΚΕΦΑΛΑΙΩΝ ΜΗΤΡΙΚΗΣ ΕΤΑΙΡΕΙΑΣ.....	9
ΣΤ. ΕΝΔΙΑΜΕΣΗ ΚΑΤΑΣΤΑΣΗ ΤΑΜΕΙΑΚΩΝ ΡΟΩΝ.....	11
Z. ΕΠΙΛΕΓΜΕΝΕΣ ΕΠΕΞΗΓΗΜΑΤΙΚΕΣ ΣΗΜΕΙΩΣΕΙΣ ΕΠΙ ΤΩΝ ΕΝΔΙΑΜΕΣΩΝ ΕΤΑΙΡΙΚΩΝ ΚΑΙ ΕΝΟΠΟΙΗΜΕΝΩΝ ΟΙΚΟΝΟΜΙΚΩΝ ΚΑΤΑΣΤΑΣΕΩΝ ΤΗΣ 31ΗΣ ΜΑΡΤΙΟΥ 2010	12
1. Πληροφορίες για τον Όμιλο.....	12
2. Φύση δραστηριοτήτων	12
3. Πλαίσιο κατάρτισης των Οικονομικών Καταστάσεων.....	13
3.1 Αλλαγές σε Λογιστικές Αρχές.....	13
3.2 Νέα και τροποποιημένα πρότυπα και Διερμηνείες.....	15
3.3 Δομή του Ομίλου και μέθοδος ενοποίησης εταιρειών.....	18
4. Σημειώσεις επί των Οικονομικών Καταστάσεων.....	20
4.1 Οικονομικές πληροφορίες κατά τομέα.....	20
4.2 Φόρος εισοδήματος	23
4.3 Κέρδη ανά μετοχή.....	23
4.4 Ενσώματες ακινητοποιήσεις	26
4.5 Επενδύσεις σε ακίνητα (εκμισθώσεις ακινήτων)	30
4.6 Επενδύσεις σε συνδεδεμένες επιχειρήσεις.....	31
4.7 Ταμειακά διαθέσιμα και ισοδύναμα.....	31
4.8 Ίδια Κεφάλαια	32
4.8.1 Μετοχικό κεφάλαιο	32
4.8.2 Λοιπά αποθεματικά	33
4.9 Δανειακές υποχρεώσεις	33
4.10 Μακροπρόθεσμα δάνεια	33
4.11 Χρηματοδοτικές μισθώσεις.....	34
4.12 Βραχυπρόθεσμες δανειακές υποχρεώσεις/Μακροπρόθεσμες υποχρεώσεις πληρωτέες την επόμενη χρήση.....	35
4.13 Αναβαλλόμενες φορολογικές υποχρεώσεις.....	35
4.14 Τρέχουσες φορολογικές υποχρεώσεις.....	36
4.15 Ταμειακές ροές από λειτουργικές δραστηριότητες.....	37
4.16 Ενδεχόμενες απαιτήσεις - υποχρεώσεις	37
5. Συναλλαγές με συνδεδεμένα μέρη.....	38
6. Παροχές στη Διοίκηση.....	39
7. Δικαστικές και Διαιτητικές Διαδικασίες.....	40
8. Αριθμός απασχολούμενου προσωπικού	41
9. Εποχικές Διακυμάνσεις.....	41
10. Σημαντικά γεγονότα περιόδου 01/07/2009-31/03/2010	41
11. Γεγονότα μετά την ημερομηνία της Κατάστασης Οικονομικής Θέσης.....	42
H. ΣΤΟΙΧΕΙΑ ΚΑΙ ΠΛΗΡΟΦΟΡΙΕΣ ΤΗΣ ΠΕΡΙΟΔΟΥ ΑΠΟ 1Η ΙΟΥΛΙΟΥ 2009 ΕΩΣ 31 ΜΑΡΤΙΟΥ 2010	43

A. ΕΝΔΙΑΜΕΣΗ ΚΑΤΑΣΤΑΣΗ ΑΠΟΤΕΛΕΣΜΑΤΩΝ

(Όλα τα ποσά είναι εκφρασμένα σε ευρώ εκτός από τα στοιχεία μετοχών)

		Ο ΟΜΙΛΟΣ				
Σημειώσεις	01/07/2009- 31/03/2010	01/01/2010- 31/03/2010	01/07/2008- 31/03/2009	01/01/2009- 31/03/2009	01/07/2008- 30/06/2009	
Κύκλος εργασιών	394.517.886	102.434.655	356.618.031	80.611.221	467.808.456	
Κόστος πωληθέντων	(186.630.349)	(46.015.178)	(168.344.482)	(34.997.649)	(213.537.578)	
Μικτό κέρδος	207.887.537	56.419.477	188.273.549	45.613.572	254.270.878	
Λοιπά έσοδα εκμετάλλευσης	1.987.727	662.286	1.849.175	501.851	2.884.891	
Έξοδα διάθεσης	(93.548.334)	(30.964.637)	(83.513.775)	(24.325.114)	(108.708.455)	
Έξοδα διοίκησης	(14.815.424)	(5.437.656)	(12.403.614)	(3.236.962)	(15.937.459)	
Λοιπά έξοδα εκμετάλλευσης	(3.606.225)	(1.143.330)	(3.317.857)	(935.181)	(4.330.873)	
Κέρδη προ φόρων, χρηματοδοτικών και επενδυτικών αποτελεσμάτων	97.905.281	19.536.140	90.887.478	17.618.167	128.178.982	
Χρηματοοικονομικά Έξοδα	(5.052.155)	(1.513.889)	(6.110.180)	(1.900.155)	(7.718.913)	
Χρηματοοικονομικά Έσοδα	3.261.775	1.333.887	1.862.044	712.983	2.816.770	
	(1.790.380)	(180.002)	(4.248.136)	(1.187.172)	(4.902.143)	
Κέρδη προ φόρων	96.114.900	19.356.138	86.639.342	16.430.995	123.276.839	
Φόρος εισοδήματος	(31.740.654)	(4.366.133)	(18.583.291)	(3.778.948)	(27.533.426)	
Κέρδη μετά από φόρους	64.374.246	14.990.005	68.056.051	12.652.047	95.743.413	
Κατανομημένα σε :						
Μετόχους της μητρικής	64.374.246	14.990.005	68.056.051	12.652.047	95.743.413	
Μη ελέγχουσες συμμετοχές	-	-	-	-	-	
Κέρδη ανά μετοχή						
Βασικά κέρδη ανά μετοχή (€/μετοχή)	0,5044	0,1155	0,5614	0,1044	0,7897	
Μειωμένα κέρδη ανά μετοχή (€/μετοχή)	0,4984	0,1153	0,5351	0,1009	0,7516	
Αποτελέσματα προ τόκων, φόρων, επενδυτικών αποτελεσμάτων και αποσβέσεων	107.362.756	22.946.065	99.301.755	20.558.238	139.629.613	
Αποτελέσματα προ τόκων, φόρων και επενδυτικών αποτελεσμάτων	97.905.281	19.536.140	90.887.478	17.618.167	128.178.982	
Κέρδη προ φόρων	96.114.900	19.356.138	86.639.342	16.430.995	123.276.839	
Κέρδη μετά από φόρους	64.374.246	14.990.005	68.056.051	12.652.047	95.743.413	

Οι συνοδευτικές σημειώσεις αποτελούν αναπόσπαστο κομμάτι των οικονομικών καταστάσεων

		Η ΕΤΑΙΡΕΙΑ				
Σημειώσεις	01/07/2009-31/03/2010	01/01/2010-31/03/2010	01/07/2008-31/03/2009	01/01/2009-31/03/2009	01/07/2008-30/06/2009	
Κύκλος εργασιών	372.443.301	97.494.407	338.892.587	76.469.592	444.140.428	
Κόστος πωληθέντων	(187.671.429)	(46.616.945)	(169.910.338)	(35.029.639)	(214.401.819)	
Μικτό κέρδος	184.771.872	50.877.462	168.982.249	41.439.953	229.738.609	
Λοιπά έσοδα εκμετάλλευσης	1.684.425	494.649	1.698.751	426.887	2.652.435	
Έξοδα διάθεσης	(86.233.449)	(28.607.883)	(78.395.636)	(23.036.972)	(102.201.877)	
Έξοδα διοίκησης	(13.197.521)	(4.990.970)	(10.271.550)	(2.705.442)	(13.094.368)	
Λοιπά έξοδα εκμετάλλευσης	(3.017.982)	(1.037.190)	(2.885.572)	(915.293)	(3.770.024)	
Κέρδη προ φόρων, χρηματοδοτικών και επενδυτικών αποτελεσμάτων	84.007.345	16.736.069	79.128.241	15.209.132	113.324.776	
Χρηματοοικονομικά Έξοδα	(4.840.273)	(1.452.857)	(5.783.703)	(1.789.516)	(7.312.226)	
Χρηματοοικονομικά Έσοδα	1.990.011	857.704	1.155.194	480.006	1.736.268	
	(2.850.262)	(595.153)	(4.628.509)	(1.309.510)	(5.575.958)	
Κέρδη προ φόρων	81.157.083	16.140.916	74.499.732	13.899.623	107.748.818	
Φόρος εισοδήματος	(30.182.407)	(4.030.213)	(17.353.195)	(3.570.411)	(25.869.536)	
Κέρδη μετά από φόρους	50.974.675	12.110.702	57.146.537	10.329.211	81.879.282	
Κατανεμημένα σε :						
Μετόχους της μητρικής	50.974.675	12.110.702	57.146.537	10.329.211	81.879.282	
Μη ελέγχουσες συμμετοχές	-	-	-	-	-	
Κέρδη ανά μετοχή						
Βασικά κέρδη ανά μετοχή (€/μετοχή)	0,3994	0,0933	0,4714	0,0852	0,6754	
Μειωμένα κέρδη ανά μετοχή (€/μετοχή)	0,3954	0,0932	0,4513	0,0830	0,6451	
Αποτελέσματα προ τόκων, φόρων, επενδυτικών αποτελεσμάτων και αποσβέσεων	92.276.084	19.691.772	86.551.474	17.815.995	123.424.804	
Αποτελέσματα προ τόκων, φόρων και επενδυτικών αποτελεσμάτων	84.007.345	16.736.069	79.128.241	15.209.132	113.324.776	
Κέρδη προ φόρων	81.157.083	16.140.916	74.499.732	13.899.623	107.748.818	
Κέρδη μετά από φόρους	50.974.675	12.110.702	57.146.537	10.329.211	81.879.282	

Οι συνοδευτικές σημειώσεις αποτελούν αναπόσπαστο κομμάτι των οικονομικών καταστάσεων

B. ΕΝΔΙΑΜΕΣΗ ΚΑΤΑΣΤΑΣΗ ΣΥΝΟΛΙΚΩΝ ΕΣΟΔΩΝ

(Όλα τα ποσά είναι εκφρασμένα σε ευρώ εκτός από τα στοιχεία μετοχών)

	Κατάσταση λοιπών εσόδων				
	Ο ΟΜΙΛΟΣ				
	01/07/2009- 31/03/2010	01/01/2010- 31/03/2010	01/07/2008- 31/03/2009	01/01/2009- 31/03/2009	01/07/2008- 30/06/2009
Καθαρά αποτελέσματα Περίοδου	64.374.246	14.990.005	68.056.051	12.652.047	95.743.413
Συναλλαγματικές διαφορές από τη μετατροπή των οικονομικών καταστάσεων επιχειρηματικών δραστηριοτήτων του εξωτερικού	57.920	68.951	(344.087)	(135.813)	(329.886)
Λοιπά συνολικά έσοδα περιόδου μετά φόρων	57.920	68.951	(344.087)	(135.813)	(329.886)
Συγκεντρωτικά συνολικά έσοδα χρήσης	64.432.166	15.058.956	67.711.964	12.516.234	95.413.527
Συγκεντρωτικά συνολικά έσοδα περιόδου αποδίδονται σε :					
Μετόχους της μητρικής	64.432.166	15.058.956	67.711.964	12.516.234	95.413.527
Μη ελέγχουσες συμμετοχές	-	-	-	-	-

	Κατάσταση λοιπών εσόδων				
	Η ΕΤΑΙΡΕΙΑ				
	01/07/2009- 31/03/2010	01/01/2010- 31/03/2010	01/07/2008- 31/03/2009	01/01/2009- 31/03/2009	01/07/2008- 30/06/2009
Καθαρά αποτελέσματα Περίοδου	50.974.675	12.110.702	57.146.537	10.329.211	81.879.282
Συναλλαγματικές διαφορές από τη μετατροπή των οικονομικών καταστάσεων επιχειρηματικών δραστηριοτήτων του εξωτερικού	-	-	-	-	-
Λοιπά συνολικά έσοδα περιόδου μετά φόρων	-	-	-	-	-
Συγκεντρωτικά συνολικά έσοδα χρήσης	50.974.675	12.110.702	57.146.537	10.329.211	81.879.282
Συγκεντρωτικά συνολικά έσοδα περιόδου αποδίδονται σε :					
Μετόχους της μητρικής	50.974.675	12.110.702	57.146.537	10.329.211	81.879.282
Μη ελέγχουσες συμμετοχές	-	-	-	-	-

Οι συνοδευτικές σημειώσεις αποτελούν αναπόσπαστο κομμάτι των οικονομικών καταστάσεων

Γ. ΕΝΔΙΑΜΕΣΗ ΚΑΤΑΣΤΑΣΗ ΟΙΚΟΝΟΜΙΚΗΣ ΘΕΣΗΣ

(Όλα τα ποσά είναι εκφρασμένα σε ευρώ εκτός αν αναφέρεται διαφορετικά)

	Σημε- ώσεις	Ο ΟΜΙΛΟΣ			Η ΕΤΑΙΡΕΙΑ		
		31/03/2010	31/03/2009	30/06/2009	31/03/2010	31/03/2009	30/06/2009
Ενεργητικό							
Μη κυκλοφοριακά στοιχεία ενεργητικού							
Ενσώματες ακινητοποιήσεις	4.4	309.086.260	274.274.939	280.194.566	237.855.444	213.700.155	219.151.690
Επενδύσεις σε ακίνητα	4.5	8.067.391	8.460.869	8.359.645	8.067.391	8.460.869	8.359.645
Επενδύσεις σε συνδεδεμένες επιχειρήσεις	4.6	-	-	-	62.979.798	42.979.798	42.979.797
Λοιπές μακροπρόθεσμες απαιτήσεις		2.830.966	3.012.532	3.009.261	2.826.263	3.007.850	3.004.580
		319.984.617	285.748.340	291.563.471	311.728.896	268.148.671	273.495.712
Κυκλοφοριακά περιουσιακά στοιχεία							
Αποθέματα		165.623.189	192.473.126	191.225.530	154.279.534	180.839.102	180.075.840
Πελάτες και λοιπές εμπορικές απαιτήσεις		21.694.285	27.832.976	21.661.192	29.548.867	32.830.153	24.555.868
Λοιπές απαιτήσεις		47.668.479	39.373.270	44.190.787	41.282.404	34.904.404	38.782.346
Λοιπά κυκλοφοριακά στοιχεία ενεργητικού		3.402.912	5.949.208	5.562.229	3.106.518	5.544.306	5.468.012
Ταμειακά διαθέσιμα και ισοδύναμα	4.7	172.091.615	85.655.310	109.665.849	120.102.836	60.205.113	83.627.841
		410.480.480	351.283.890	372.305.587	348.320.159	314.323.079	332.509.907
Σύνολο ενεργητικού		730.465.097	637.032.230	663.869.058	660.049.055	582.471.750	606.005.619
Ίδια κεφάλαια & υποχρεώσεις							
Ίδια κεφάλαια αποδιδόμενα στους μετόχους της μητρικής							
Μετοχικό κεφάλαιο	4.8.1	181.828.072	169.728.602	169.728.602	181.828.072	169.728.602	169.728.602
Αποθεματικό υπέρ το άρτιο	4.8.1	40.988.844	7.547.078	7.547.078	40.988.844	7.547.078	7.547.078
Συναλλαγματικές διαφορές μετατροπής		(726.884)	(799.005)	(784.804)	-	-	-
Λοιπά αποθεματικά	4.8.2	86.043.023	27.455.890	27.455.890	86.043.023	27.455.890	27.455.890
Κέρδη εις νέον		129.612.103	124.030.680	151.718.043	65.523.454	76.296.221	101.028.966
		437.745.157	327.963.246	355.664.810	374.383.392	281.027.791	305.760.536
Μη ελέγχουσες συμμετοχές		-	-	-	-	-	-
Σύνολο ιδίων κεφαλαίων		437.745.157	327.963.246	355.664.810	374.383.392	281.027.791	305.760.536
Μακροπρόθεσμες υποχρεώσεις							
Υποχρεώσεις παροχών προσωπικού λόγω εξόδου από την υπηρεσία		2.812.863	2.293.893	2.371.857	2.809.067	2.291.807	2.369.771
Μακροπρόθεσμες δανειακές υποχρεώσεις	4.9/ 4.10/4. 11	156.987.353	182.890.570	180.877.597	152.870.814	177.463.161	176.781.850
Λοιπές μακροπρόθεσμες υποχρεώσεις		6.246	4.006.156	13.130	6.246	4.006.156	6.156
Αναβαλλόμενες φορολογικές υποχρεώσεις	4.13	4.626.380	2.895.432	3.002.983	4.632.631	2.901.672	3.005.747
Σύνολο μακροπροθέσμων υποχρεώσεων		164.432.841	192.086.051	186.265.568	160.318.757	186.662.796	182.163.525
Βραχυπρόθεσμες υποχρεώσεις							
Προβλέψεις		210.115	543.523	548.738	210.115	543.523	548.738
Προμηθευτές και λοιπές υποχρεώσεις		57.074.133	70.044.181	66.449.052	57.887.918	70.519.458	66.612.633
Τρέχουσες φορολογικές υποχρεώσεις	4.14	44.525.674	29.286.642	36.726.584	43.025.382	28.077.149	34.995.722
Βραχυπρόθεσμες δανειακές υποχρεώσεις		-	-	-	-	-	-
Μακροπρόθεσμες υποχρεώσεις πληρωτέες στην επόμενη χρήση	4.12	2.108.924	1.020.138	3.047.870	1.777.762	625.374	1.655.230
Λοιπές βραχυπρόθεσμες υποχρεώσεις		24.368.252	16.088.449	15.166.436	22.445.729	15.015.659	14.269.235
Σύνολο βραχυπροθέσμων υποχρεώσεων		128.287.098	116.982.933	121.938.680	125.346.905	114.781.163	118.081.557
Σύνολο υποχρεώσεων		292.719.940	309.068.984	308.204.248	285.665.663	301.443.959	300.245.083
Σύνολο ιδίων κεφαλαίων και υποχρεώσεων		730.465.097	637.032.230	663.869.058	660.049.055	582.471.750	606.005.619

Οι συνοδευτικές σημειώσεις αποτελούν αναπόσπαστο κομμάτι των οικονομικών καταστάσεων

Δ. ΕΝΟΠΟΙΗΜΕΝΗ ΚΑΤΑΣΤΑΣΗ ΜΕΤΑΒΟΛΩΝ ΙΔΙΩΝ ΚΕΦΑΛΑΙΩΝ

(Όλα τα ποσά είναι εκφρασμένα σε ευρώ εκτός αν αναφέρεται διαφορετικά)

	ΟΜΙΛΟΣ								
	Μετοχικό κεφάλαιο	Αποθεματικό υπέρ το άρτιο	Συναλλαγματικές διαφορές μετατροπής	Τακτικό αποθεματικό	Αφορολόγητα αποθεματικά	Έκτακτα αποθεματικά	Λοιπά αποθεματικά	Αποτελέσματα εις νέον	Σύνολο Ιδίων Κεφαλαίων
Προσαρμοσμένα υπόλοιπα κατά την 1η Ιουλίου 2009, σύμφωνα με τα ΔΠΧΑ	169.728.602	7.547.078	(784.804)	13.510.890	1.797.944	12.123.471	23.585	151.718.043	355.664.810
<i>Μεταβολές Ιδίων Κεφαλαίων περιόδου</i>									
Αύξηση Μετοχικού Κεφαλαίου από μετατροπή ομολογιακού δανείου	12.099.470								12.099.470
Αύξηση αποθεματικών από μετατροπή ομολογιακού δανείου		34.842.898					(12.264)		34.830.634
Τακτοποίηση αναβαλλόμενων φόρων από την μετατροπή του ομολογιακού δανείου.		(1.216.247)					3.194		(1.213.053)
Έξοδα αύξησης μετοχικού κεφαλαίου		(231.106)							(231.106)
Αναβαλλόμενη φορολογία εξόδων αύξησης μετοχικού κεφαλαίου		46.221							46.221
Μερίσματα χρήσης 2008-2009								(27.883.985)	(27.883.985)
Τακτικό αποθεματικό				4.040.580				(4.040.580)	-
Έκτακτα αποθεματικά						54.555.623		(54.555.623)	-
									-
Συναλλαγές με ιδιοκτήτες	12.099.470	33.441.766	-	4.040.580	-	54.555.623	(9.070)	(86.480.188)	17.648.182
Καθαρά Αποτελέσματα Περιόδου 01/07/2009-31/03/2010								64.374.246	64.374.246
Λοιπά Συνολικά Έσοδα									
Συναλλαγματικές διαφορές μετατροπής ξένων θυγατρικών			57.920						57.920
Λοιπά Συνολικά Έσοδα περιόδου			57.920						57.920
Συγκεντρωτικά Συνολικά Έσοδα περιόδου			57.920					64.374.246	64.432.166
Υπόλοιπο των Ιδίων Κεφαλαίων κατά την 31η Μαρτίου 2010	181.828.072	40.988.844	(726.884)	17.551.470	1.797.944	66.679.094	14.515	129.612.103	437.745.157
Προσαρμοσμένα υπόλοιπα κατά την 1η Ιουλίου 2008, σύμφωνα με τα ΔΠΧΑ	84.864.301	7.678.828	(454.918)	9.913.166	1.797.944	54.555.622	23.585	126.251.447	284.629.976
<i>Μεταβολές Ιδίων Κεφαλαίων περιόδου</i>									
Αύξηση μετοχικού κεφαλαίου με κεφαλαιοποίηση αποθεματικών	84.864.301					(84.864.301)			-
Έξοδα αύξησης Μετοχικού Κεφαλαίου		(164.689)							(164.689)
Αναβαλλόμενη φορολογία εξόδων αύξησης μετοχικού κεφαλαίου		32.937							32.937
Τακτικό αποθεματικό				3.597.724				(3.597.724)	-
Έκτακτα αποθεματικά						42.432.151		(42.432.151)	-
Μερίσματα χρήσης 2007-2008								(24.246.943)	(24.246.943)
Συναλλαγές με ιδιοκτήτες	84.864.301	(131.752)	-	3.597.724	-	(42.432.151)	-	(70.276.818)	(24.378.695)
Καθαρά Αποτελέσματα Περιόδου 01/07/2008-31/03/2009								68.056.051	68.056.051
Λοιπά Συνολικά Έσοδα									
Συναλλαγματικές διαφορές μετατροπής ξένων θυγατρικών			(344.087)						(344.087)
Λοιπά Συνολικά Έσοδα περιόδου			(344.087)						(344.087)
Συγκεντρωτικά Συνολικά Έσοδα περιόδου			(344.087)					68.056.051	67.711.964
Υπόλοιπο των Ιδίων Κεφαλαίων κατά την 31η Μαρτίου 2009	169.728.602	7.547.077	(799.005)	13.510.890	1.797.944	12.123.471	23.585	124.038.681	327.963.246

Οι συνοδευτικές σημειώσεις αποτελούν αναπόσπαστο κομμάτι των οικονομικών καταστάσεων

	ΟΜΙΛΟΣ								
	Μετοχικό κεφάλαιο	Αποθεματικό υπέρ το άρτιο	Συναλλαγματικές διαφορές μετατροπής	Τακτικό αποθεματικό	Αφορολόγητα αποθεματικά	Έκτακτα αποθεματικά	Λοιπά αποθεματικά	Αποτελέσματα εις νέον	Σύνολο Ιδίων Κεφαλαίων
Προσαρμοσμένα Υπόλοιπα κατά την 1η Ιουλίου 2008, σύμφωνα με τα ΔΠΧΑ	84.864.301	7.678.828	(454.918)	9.913.166	1.797.944	54.555.622	23.585	126.251.447	284.629.976
Μεταβολές Ιδίων Κεφαλαίων περιόδου									
Αύξηση μετοχικού κεφαλαίου με κεφαλαιοποίηση αποθεματικών	84.864.301					(84.864.301)			-
Τακτικό αποθεματικό				3.597.724				(3.597.724)	-
Έκτακτα αποθεματικά						42.432.151		(42.432.151)	-
Έξοδα αύξησης Μετοχικού Κεφαλαίου		(164.689)							(164.689)
Αναβαλλόμενη φορολογία εξόδων αύξησης μετοχικού κεφαλαίου		32.937							32.937
Μέρισμα που αφορά τη χρήση 01/07/07-30/06/2008								(24.246.943)	(24.246.943)
Συναλλαγές με ιδιοκτήτες	84.864.301	(131.752)	-	3.597.724	-	(42.432.151)	-	(70.276.818)	(24.378.695)
Καθαρά Αποτελέσματα Περιόδου 01/07/2008-30/06/2009								95.743.413	95.743.413
Λοιπά Συνολικά Έσοδα									
Συναλλαγματικές διαφορές μετατροπής ξένων θυγατρικών			(329.886)						(329.886)
Λοιπά Συνολικά Έσοδα περιόδου			(329.886)						(329.886)
Συγκεντρωτικά Συνολικά Έσοδα περιόδου			(329.886)					95.743.413	95.413.527
Υπόλοιπο των Ιδίων Κεφαλαίων κατά την 30η Ιουνίου 2009	169.728.602	7.547.078	(784.804)	13.510.890	1.797.944	12.123.471	23.585	151.718.043	355.664.810

Οι συνοδευτικές σημειώσεις αποτελούν αναπόσπαστο κομμάτι των οικονομικών καταστάσεων

Ε. ΚΑΤΑΣΤΑΣΗ ΜΕΤΑΒΟΛΩΝ ΙΔΙΩΝ ΚΕΦΑΛΑΙΩΝ ΜΗΤΡΙΚΗΣ ΕΤΑΙΡΕΙΑΣ

(Όλα τα ποσά είναι εκφρασμένα σε ευρώ εκτός αν αναφέρεται διαφορετικά)

	ΕΤΑΙΡΕΙΑ							Σύνολο Ιδίων Κεφαλαίων
	Μετοχικό κεφάλαιο	Αποθεματικό υπέρ το άρτιο	Τακτικό αποθεματικό	Αφορολόγητα αποθεματικά	Έκτακτα αποθεματικά	Λοιπά αποθεματικά	Αποτελέσματα εις νέον	
Υπόλοιπα κατά την 1η Ιουλίου 2009, σύμφωνα με τα ΔΠΧΑ	169.728.602	7.547.078	13.510.890	1.797.944	12.123.471	23.585	101.028.966	305.760.536
Μεταβολές Ιδίων Κεφαλαίων περιόδου								
Αύξηση Μετοχικού Κεφαλαίου από μετατροπή ομολογιακού δανείου	12.099.470							12.099.470
Αύξηση αποθεματικών από μετατροπή ομολογιακού δανείου		34.842.898				(12.264)		34.830.634
Τακτοποίηση αναβαλλόμενων φόρων από την μετατροπή του ομολογιακού δανείου.		(1.216.247)				3.194		(1.213.053)
Έξοδα αύξησης μετοχικού κεφαλαίου		(231.106)						(231.106)
Αναβαλλόμενη φορολογία εξόδων αύξησης μετοχικού κεφαλαίου		46.221						46.221
Μερίσματα χρήσης 2008-2009							(27.883.985)	(27.883.985)
Τακτικό αποθεματικό			4.040.580				(4.040.580)	-
Έκτακτα αποθεματικά					54.555.623		(54.555.623)	-
								-
Συναλλαγές με ιδιοκτήτες	12.099.470	33.441.766	4.040.580	-	54.555.623	(9.070)	(86.480.188)	17.648.181
Καθαρά Αποτελέσματα Περιόδου 01/07/2009-31/03/2010							50.974.675	50.974.675
Λοιπά Συνολικά Έσοδα								-
Συναλλαγματικές διαφορές μετατροπής ξένων θυγατρικών								-
Λοιπά Συνολικά Έσοδα περιόδου								-
Συγκεντρωτικά Συνολικά Έσοδα περιόδου							50.974.675	50.974.675
Υπόλοιπο των Ιδίων Κεφαλαίων κατά την 31η Μαρτίου 2010	181.828.072	40.988.844	17.551.470	1.797.944	66.679.094	14.515	65.523.453	374.383.392
Προσαρμοσμένα υπόλοιπα κατά την 1η Ιουλίου 2008, σύμφωνα με τα ΔΠΧΑ	84.864.301	7.678.828	9.913.166	1.797.944	54.555.621	23.585	89.426.503	248.259.948
Μεταβολές Ιδίων Κεφαλαίων περιόδου								
Αύξηση μετοχικού κεφαλαίου με κεφαλαιοποίηση αποθεματικών	84.864.301				(84.864.301)			-
Έξοδα αύξησης Μετοχικού Κεφαλαίου		(164.689)						(164.689)
Αναβαλλόμενη φορολογία εξόδων αύξησης μετοχικού κεφαλαίου		32.937						32.937
Μερίσματα χρήσης 2007-2008							(24.246.943)	(24.246.943)
Τακτικό αποθεματικό			3.597.724				(3.597.724)	0
Έκτακτα αποθεματικά					42.432.151		(42.432.151)	0
Συναλλαγές με ιδιοκτήτες	84.864.301	(131.751)	3.597.724	-	(42.432.151)	-	(70.276.818)	(24.378.696)
Καθαρά Αποτελέσματα Περιόδου 01/07/2008-31/03/2009							57.146.537	57.146.537
Λοιπά Συνολικά Έσοδα								-
Συναλλαγματικές διαφορές μετατροπής ξένων θυγατρικών								-
Λοιπά Συνολικά Έσοδα περιόδου								-
Συγκεντρωτικά Συνολικά Έσοδα περιόδου							57.146.537	57.146.537
Υπόλοιπο των Ιδίων Κεφαλαίων κατά την 31η Μαρτίου 2009	169.728.602	7.547.078	13.510.890	1.797.944	12.123.471	23.585	76.296.221	281.027.791

Οι συνοδευτικές σημειώσεις αποτελούν αναπόσπαστο κομμάτι των οικονομικών καταστάσεων

Η ΕΤΑΙΡΕΙΑ							
Μετοχικό κεφάλαιο	Αποθεματικό υπέρ το άρτιο	Τακτικό αποθεματικό	Αφορολόγητα αποθεματικά	Έκτακτα αποθεματικά	Λοιπά αποθεματικά	Αποτελέσματα εις νέον	Σύνολο Ιδίων Κεφαλαίων
84.864.301	7.678.828	9.913.166	1.797.944	54.555.622	23.585	89.426.503	248.259.948
Μεταβολές Ιδίων Κεφαλαίων περιόδου							
Αύξηση μετοχικού κεφαλαίου με κεφαλαιοποίηση αποθεματικών	84.864.301			(84.864.301)			-
Τακτικό αποθεματικό		3.597.724				(3.597.724)	-
Έκτακτα αποθεματικά				42.432.151		(42.432.151)	-
Έξοδα αύξησης Μετοχικού Κεφαλαίου					(164.689)		(164.689)
Αναβαλλόμενη φορολογία εξόδων αύξησης μετοχικού κεφαλαίου					32.937		32.937
Μέρισμα που αφορά τη χρήση 01/07/07-30/06/2008						(24.246.943)	(24.246.943)
Συναλλαγές με ιδιοκτήτες	84.864.301	(131.752)	3.597.724	-	(42.432.150)	-	(24.378.695)
Καθαρά Αποτελέσματα Περιόδου 01/07/2008-30/06/2009						81.879.282	81.879.282
Συγκεντρωτικά Συνολικά Έσοδα περιόδου						81.879.282	81.879.282
Υπόλοιπο των Ιδίων Κεφαλαίων κατά την 30η Ιουνίου 2009	169.728.602	7.547.078	13.510.890	1.797.944	12.123.471	23.585	101.028.966
							305.760.536

Οι συνοδευτικές σημειώσεις αποτελούν αναπόσπαστο κομμάτι των οικονομικών καταστάσεων

ΣΤ. ΕΝΔΙΑΜΕΣΗ ΚΑΤΑΣΤΑΣΗ ΤΑΜΕΙΑΚΩΝ ΡΟΩΝ

(Όλα τα ποσά είναι εκφρασμένα σε ευρώ εκτός αν αναφέρεται διαφορετικά)

	Σημειώσεις	Ο ΟΜΙΛΟΣ			Η ΕΤΑΙΡΕΙΑ		
		31/03/2010	31/03/2009	30/6/2009	31/03/2010	31/03/2009	30/6/2009
Ταμειακές ροές από λειτουργικές δραστηριότητες							
Ταμειακές ροές από λειτουργικές δραστηριότητες	4.15	135.524.705	74.529.740	118.219.400	115.902.269	61.543.338	103.299.485
Τόκοι πληρωθέντες		(3.871.051)	(4.349.431)	(5.596.584)	(3.721.416)	(4.120.993)	(5.201.600)
Καταβληθέντες φόροι		(24.439.941)	(17.488.334)	(27.196.085)	(22.726.037)	(15.900.041)	(25.440.066)
Καθαρές ταμειακές ροές από λειτουργικές δραστηριότητες		107.213.713	52.691.975	85.426.730	89.454.816	41.522.304	72.657.819
Ταμειακές ροές από επενδυτικές δραστηριότητες							
Αγορές ενσώματων παγίων στοιχείων		(38.254.332)	(37.705.574)	(47.515.800)	(26.373.925)	(26.588.540)	(34.618.285)
Εισπράξεις από πωλήσεις ενσώματων παγίων στοιχείων		100.588	7.899	37.775	95.628	7.899	10.538
Αύξηση Μετοχικού Κεφαλαίου							
Θυγατρικής		-	-	-	(20.000.000)	(4.999.923)	(4.999.923)
Τόκοι εισπραχθέντες		3.125.076	1.636.594	2.634.428	1.990.011	1.155.194	1.736.268
Καθαρές ταμειακές ροές από επενδυτικές δραστηριότητες		(35.028.668)	(36.061.081)	(44.843.597)	(44.288.286)	(30.425.370)	(37.871.402)
Ταμειακές ροές από χρηματοδοτικές δραστηριότητες							
Εισπράξεις από αύξηση μετοχικού κεφαλαίου		46.942.367	-	-	46.942.367	-	-
Έξοδα αύξησης μετοχικού κεφαλαίου		(231.106)	(164.689)	(164.689)	(231.106)	(164.689)	(164.689)
Μερίσματα πληρωθέντα σε μετόχους της μητρικής		(27.873.044)	(24.234.719)	(24.360.674)	(27.873.044)	(24.234.719)	(24.360.674)
Δάνεια αναληφθέντα		20.000.000	105.000.000	105.000.000	20.000.000	105.000.000	105.000.000
Εξοφλήσεις δανείων		(47.984.870)	(41.023.210)	(41.263.515)	(46.930.103)	(40.000.000)	(40.000.000)
Εξοφλήσεις υποχρεώσεων από χρηματοδοτικές μισθώσεις		(599.649)	(438.017)	(606.055)	(599.649)	(438.017)	(578.818)
Καθαρές ταμειακές ροές από χρηματοδοτικές δραστηριότητες		(9.746.302)	39.139.365	38.605.067	(8.691.535)	40.162.575	39.895.819
Καθαρή αύξηση/(μείωση) στα ταμειακά διαθέσιμα και ισοδύναμα περιόδου							
		62.438.744	55.770.260	79.188.201	36.474.995	51.259.509	74.682.236
Ταμειακά διαθέσιμα και ισοδύναμα έναρξης περιόδου		109.665.849	29.885.207	30.477.648	83.627.841	8.945.605	8.945.605
Συναλλαγματικές διαφορές στα ταμειακά διαθέσιμα και ισοδύναμα		(12.978)	(157)	-	-	-	-
Ταμειακά διαθέσιμα και ισοδύναμα λήξης περιόδου		172.091.615	85.655.310	109.665.849	120.102.836	60.205.113	83.627.841
Διαθέσιμα στο ταμείο							
		3.178.218	2.211.227	2.159.485	3.059.726	2.105.732	2.065.558
Υπόλοιπο αλληλόχρεων λογαριασμών τραπεζών		8.399.358	5.397.607	6.768.086	6.656.170	4.851.611	5.337.768
Καταθέσεις όψεως και προθεσμίας		160.514.039	78.046.476	100.738.277	110.386.940	53.247.770	76.224.514
Ταμειακά διαθέσιμα και ισοδύναμα διαθεσίμων		172.091.615	85.655.310	109.665.849	120.102.836	60.205.113	83.627.841

Οι συνοδευτικές σημειώσεις αποτελούν αναπόσπαστο κομμάτι των οικονομικών καταστάσεων

Z. ΕΠΙΛΕΓΜΕΝΕΣ ΕΠΕΞΗΓΗΜΑΤΙΚΕΣ ΣΗΜΕΙΩΣΕΙΣ ΕΠΙ ΤΩΝ ΕΝΔΙΑΜΕΣΩΝ ΕΤΑΙΡΙΚΩΝ ΚΑΙ ΕΝΟΠΟΙΗΜΕΝΩΝ ΟΙΚΟΝΟΜΙΚΩΝ ΚΑΤΑΣΤΑΣΕΩΝ ΤΗΣ 31ΗΣ ΜΑΡΤΙΟΥ 2010

1. Πληροφορίες για τον Όμιλο

Οι ενοποιημένες οικονομικές καταστάσεις του Ομίλου έχουν συνταχθεί σύμφωνα με τα Διεθνή Πρότυπα Χρηματοοικονομικής Αναφοράς όπως αυτά έχουν εκδοθεί από την Επιτροπή Διεθνών Λογιστικών Προτύπων.

Η JUMBO είναι μία ανώνυμη εμπορική εταιρεία που ιδρύθηκε βάσει των νόμων της Ελληνικής δημοκρατίας. Αναφορές στην «ΕΤΑΙΡΕΙΑ» ή «JUMBO A.E.E.» περιλαμβάνουν, εκτός αν τα περιεχόμενα υποδεικνύουν το αντίθετο, τον Όμιλο «JUMBO» και τις πλήρως ενοποιούμενες θυγατρικές του.

Ο διακριτικός τίτλος της Εταιρείας είναι «JUMBO», είναι κατοχυρωμένος τόσο στο καταστατικό της, όσο και στο τμήμα σημάτων του Υπουργείου Ανάπτυξης ως ομόνυμο σήμα προϊόντων και υπηρεσιών «JUMBO» με αριθμό 127218 με διάρκεια προστασίας κατόπιν παρατάσεως μέχρι 5/6/2015.

Η Εταιρεία ιδρύθηκε το έτος 1986 (ΦΕΚ 3234/26.11.1986) με αρχική διάρκεια τριάντα χρόνια (30). Με απόφαση της από 03.05.2006 Έκτακτης Γενικής Συνέλευσης των μετόχων, η οποία εγκρίθηκε με την αρ. Κ2-6817/09.05.2006 απόφαση του Υπουργείου Ανάπτυξης, η διάρκεια της Εταιρείας παρατάθηκε σε εβδομήντα χρόνια (70) από την καταχώρησή της στο Μητρώο Ανωνύμων Εταιρειών.

Η αρχική καταστατική έδρα της Εταιρείας ήταν στο δήμο Γλυφάδας, στην οδό Αγγέλου Μεταξά αριθμός 11. Με την ίδια ως άνω απόφαση της από 03.05.2006 Έκτακτης Γενικής Συνέλευσης των μετόχων, η οποία εγκρίθηκε με την αρ. Κ2-6817/09.05.2006 απόφαση του Υπουργείου Ανάπτυξης, η έδρα της Εταιρείας μεταφέρθηκε στο δήμο Μοσχάτου Αττικής και συγκεκριμένα στην οδό Κύπρου 9 και Ύδρας Τ.Κ. 183 46, όπου στεγάζονται και τα κεντρικά γραφεία αυτής.

Η Εταιρεία είναι εγγεγραμμένη στο Μητρώο Ανωνύμων Εταιρειών του Υπουργείου Ανάπτυξης, Διεύθυνση Ανωνύμων Εταιρειών και Πίστεως, με Αρ. Μ.Α.Ε. 7650/06/Β/86/04.

Η δραστηριότητα της Εταιρείας διέπεται από τον Κ.Ν.2190/1920.

Οι ενδιάμεσες οικονομικές καταστάσεις της 31ης Μαρτίου 2010 (01.07.2009-31.03.2010) εγκρίθηκαν από το Διοικητικό Συμβούλιο την 18 Μαΐου 2010.

2. Φύση δραστηριοτήτων

Η κύρια δραστηριότητα της Εταιρείας είναι η λιανική πώληση παιχνιδιών, βρεφικών ειδών, εποχιακών ειδών, ειδών διακόσμησης και ειδών βιβλιοχαρτοπωλείου και εμπίπτει σύμφωνα με το δελτίο ΣΤΑΚΟΔ 03 της Εθνικής Στατιστικής Υπηρεσίας της Ελλάδος (Ε.Σ.Υ.Ε.) στον κλάδο «Λοιπό λιανικό εμπόριο καινούργιων ειδών σε ειδικευμένα καταστήματα» μ.α.κ. (κατηγορία ΣΤΑΚΟΔ 525.9). Μικρό τμήμα των δραστηριοτήτων της αποτελεί και η χονδρική εμπορεία παιχνιδιών και συναφών ειδών σε τρίτους.

Η Εταιρεία από 19/7/1997 αποτελεί εισηγμένη εταιρεία στο Χρηματιστήριο Αθηνών. Από τον Απρίλιο του 2005 συμμετέχει στο δείκτη MID 40. Με βάση τις διατάξεις του νέου Κανονισμού του Χ.Α., η Εταιρεία πληρεί το κριτήριο για να εισαχθεί στην κατηγορία «μεγάλης κεφαλαιοποίησης» και σύμφωνα με το άρθρο 339 αυτού, από 28/11/2005 (ημερομηνία έναρξης εφαρμογής του), οι μετοχές της Εταιρείας εντάσσονται στην κατηγορία αυτή. Επίσης, το Χ.Α., σε εφαρμογή της από 24/11/2005 απόφασης του Διοικητικού Συμβουλίου του, περί υιοθέτησης του μοντέλου κλαδικής κατάταξης FTSE Dow Jones Industry Classification Benchmark (ICB), από 2/1/2006 κατέταξε την Εταιρεία στον κλάδο Οικονομικής Δραστηριότητας Παιχνίδια (Toys), ο οποίος περιλαμβάνει μόνο την εταιρεία «JUMBO».

Μέσα στα 23 χρόνια λειτουργίας της, η Εταιρεία εξελίχθηκε σε μία από τις μεγαλύτερες επιχειρήσεις λιανικής πώλησης. Σήμερα ο συνολικός αριθμός των καταστημάτων Jumbo στην Ελλάδα στην Κύπρο και στην Βουλγαρία φτάνει τα 45.

Κατά την 31η Μαρτίου 2010 ο Όμιλος απασχολούσε 3.104 άτομα, εκ των οποίων 2.813 μόνιμο προσωπικό και 291 έκτακτο προσωπικό, ο δε μέσος όρος του προσωπικού για την κλειόμενη περίοδο ήτοι από 01/07/2009 έως 31/03/2010 κυμάνθηκε στα 3.455 άτομα (2.795 μόνιμο προσωπικό και 660 άτομα έκτακτο προσωπικό).

3. Πλαίσιο κατάρτισης των Οικονομικών Καταστάσεων

Οι συνημμένες ενδιάμεσες οικονομικές καταστάσεις του Ομίλου και της Εταιρείας με ημερομηνία 31 Μαρτίου 2010, που καλύπτουν την περίοδο από 1η Ιουλίου 2009 έως 31η Μαρτίου 2010 έχουν συνταχθεί σύμφωνα με την αρχή του ιστορικού κόστους, την αρχή της συνέχισης της δραστηριότητας (going concern) και είναι σύμφωνες με τα Διεθνή Πρότυπα Χρηματοοικονομικής Αναφοράς (ΔΠΧΑ) όπως αυτά έχουν εκδοθεί από την Επιτροπή Διεθνών Λογιστικών Προτύπων (IASB) και έχουν υιοθετηθεί από την Ευρωπαϊκή Ένωση, καθώς και των διερμηνειών τους, όπως αυτές έχουν εκδοθεί από την Επιτροπή Διερμηνείας Προτύπων (I.F.R.I.C.) της IASB, και ειδικότερα είναι σύμφωνες με το ΔΛΠ 34 περί ενδιάμεσων οικονομικών καταστάσεων.

Οι ενδιάμεσες συνοπτικές οικονομικές καταστάσεις περιλαμβάνουν περιορισμένη πληροφόρηση σε σχέση με αυτές των ετήσιων οικονομικών καταστάσεων και πρέπει να διαβάζονται σε συνάρτηση με τις οικονομικές καταστάσεις της Εταιρείας και του Ομίλου της 30ης Ιουνίου 2009, οι οποίες είναι διαθέσιμες στην ηλεκτρονική διεύθυνση www.jumbo.gr

Το νόμισμα παρουσίασης είναι το Ευρώ (νόμισμα της χώρας έδρας της Μητρικής του Ομίλου) και όλα τα ποσά εμφανίζονται σε Ευρώ, εκτός όπου ορίζεται διαφορετικά.

Η σύνταξη οικονομικών καταστάσεων σύμφωνα με τα Δ.Π.Χ.Α. (ή IFRS) απαιτεί τη χρήση εκτιμήσεων και κρίσεων από τη Διοίκηση της Εταιρείας κατά την εφαρμογή των λογιστικών αρχών. Οι σημαντικές παραδοχές για την εφαρμογή των λογιστικών μεθόδων της εταιρείας επισημαίνονται όπου κρίνεται κατάλληλο. Οι εκτιμήσεις και οι κρίσεις στις οποίες προβαίνει η Διοίκηση αξιολογούνται συνεχώς και βασίζονται σε εμπειρικά δεδομένα και άλλους παράγοντες συμπεριλαμβανομένων των προσδοκιών για μελλοντικά γεγονότα που θεωρούνται αναμενόμενα από εύλογες συνθήκες.

Οι λογιστικές αρχές βάσει των οποίων συντάχθηκαν οι οικονομικές καταστάσεις, είναι συνεπείς με αυτές που χρησιμοποιήθηκαν για τη σύνταξη των ετήσιων οικονομικών καταστάσεων της χρήσης 2008-2009 και έχουν εφαρμοσθεί με συνέπεια σε όλες τις περιόδους που παρουσιάζονται εκτός από τις παρακάτω αλλαγές.

3.1 Αλλαγές σε Λογιστικές Αρχές

Οι αλλαγές σε λογιστικές αρχές που υιοθετήθηκαν αναλύονται ως ακολούθως:

- **Υιοθέτηση του Δ.Π.Χ.Α. 8 «Λειτουργικοί Τομείς»**

Ο Όμιλος υιοθέτησε το Δ.Π.Χ.Α. 8 Λειτουργικοί Τομείς, το οποίο αντικαθιστά το Δ.Λ.Π. 14 «Οικονομικές Πληροφορίες κατά Τομέα». Το πρότυπο έχει εφαρμοσθεί αναδρομικά με προσαρμογή δηλαδή στους λογαριασμούς και την παρουσίαση των στοιχείων του 2008. Κατά συνέπεια τα συγκριτικά στοιχεία του 2008 που περιλαμβάνονται στις οικονομικές καταστάσεις διαφέρουν από αυτά που είχαν δημοσιευθεί στις οικονομικές καταστάσεις της χρήσης που έληξε την 30.06.2009. Η υιοθέτηση του νέου Προτύπου έχει επηρεάσει τον τρόπο με τον οποίο ο Όμιλος αναγνωρίζει τους λειτουργικούς του τομείς για τον σκοπό της παροχής πληροφόρησης και τα αποτελέσματα του εκάστοτε τομέα παρουσιάζονται με βάση τα στοιχεία που έχει και χρησιμοποιεί η Διοίκηση για σκοπούς εσωτερικής πληροφόρησης. Οι κυριότερες αλλαγές συνοψίζονται στα εξής:

Ως λειτουργικοί τομείς έχουν αναγνωριστεί, τρεις γεωγραφικοί τομείς. Τα αποτελέσματα κάθε τομέα βασίζονται στα λειτουργικά αποτελέσματα. Στα αποτελέσματα των λειτουργικών τομέων δεν περιλαμβάνονται, το χρηματοοικονομικό κόστος και τα χρηματοοικονομικά έσοδα, περιλαμβανομένων των αποτελεσμάτων που προκύπτουν από επενδύσεις στο μετοχικό κεφάλαιο εταιρειών, καθώς και τα αποτελέσματα από φόρους και από διακοπές δραστηριότητας.

Η παρουσίαση των λειτουργικών τομέων παρουσιάζεται στην σημείωση 4.1

- **Υιοθέτηση του Δ.Λ.Π. 1 «Παρουσίαση των Οικονομικών Καταστάσεων»**

Οι βασικές αλλαγές αυτού του Προτύπου συνοψίζονται στην ξεχωριστή παρουσίαση των μεταβολών της καθαρής θέσης που προέρχονται από συναλλαγές με τους ιδιοκτήτες με την ιδιότητά τους ως ιδιοκτήτες (π.χ. μερίσματα, αυξήσεις κεφαλαίου) από τις λοιπές μεταβολές της καθαρής θέσης (π.χ. αποθεματικά μετατροπής). Επιπλέον, η βελτιωμένη έκδοση του Προτύπου επιφέρει αλλαγές στην ορολογία καθώς και στην παρουσίαση οικονομικών καταστάσεων.

Οι νέοι ορισμοί του Προτύπου ωστόσο δεν αλλάζουν τους κανόνες αναγνώρισης, μέτρησης ή γνωστοποίησης συγκεκριμένων συναλλαγών και άλλων γεγονότων που απαιτούνται από τα υπόλοιπα Πρότυπα.

Η αναθεώρηση του Δ.Λ.Π. 1 είναι υποχρεωτική για τις περιόδους που ξεκινούν την ή μετά την 1η Ιανουαρίου 2009 ενώ οι απαιτήσεις αυτές έχουν εφαρμογή και στο Δ.Λ.Π. 8 «Λογιστικές πολιτικές, αλλαγές στις λογιστικές εκτιμήσεις και λάθη». Οι αλλαγές από την αναθεώρηση του Δ.Λ.Π. 1 εφαρμόζονται αναδρομικά (Δ.Λ.Π. 8.19 (β)).

- **Υιοθέτηση του Δ.Λ.Π. 23 «Κόστος Δανεισμού»**

Το αναθεωρημένο Δ.Λ.Π. 23 καταργεί την επιλογή της άμεσης αναγνώρισης σαν έξοδο του κόστους δανεισμού που αφορά σε απόκτηση, κατασκευή ή παραγωγή παγίου στοιχείου του ενεργητικού. Το χαρακτηριστικό αυτού του παγίου είναι ότι απαιτείται ένα σημαντικό χρονικό διάστημα προκειμένου να επέλθει σε κατάσταση για χρήση ή πώληση. Μία επιχείρηση, παρόλα αυτά, απαιτείται να κεφαλαιοποιεί τέτοια κόστη δανεισμού σαν μέρος του κόστους του παγίου.

Το αναθεωρημένο Πρότυπο δεν απαιτεί την κεφαλαιοποίηση του κόστους δανεισμού που σχετίζεται με πάγια στοιχεία που μετρώνται στην εύλογη αξία και αποθέματα που κατασκευάζονται ή παράγονται σε μεγάλες ποσότητες συστηματικά ακόμη και αν χρειάζεται ένα σημαντικό χρονικό διάστημα προκειμένου να επέλθουν σε κατάσταση για χρήση ή πώληση. Το αναθεωρημένο Πρότυπο εφαρμόζεται για κόστη δανεισμού σχετιζόμενα με πάγια περιουσιακά στοιχεία που πληρούν τις προϋποθέσεις και η ημερομηνία έναρξης ισχύος του είναι την ή μετά την 1η Ιανουαρίου 2009. Ως αποτέλεσμα της αναθεώρησης αυτής καταργείται ο εναλλακτικός χειρισμός εξοδοποίησης του κόστους δανεισμού που υπήρχε. Η αλλαγή στον τρόπο της λογιστικής πολιτικής αναγνώρισης των εξόδων αυτών θα επηρεάσει κατά βάση τη χρονική στιγμή της αναγνώρισης του εξόδου όπως και τον τρόπο παρουσίασης του εξόδου αυτού (χρηματοοικονομικό έξοδο έναντι αποσβέσεων).

- **Υιοθέτηση του Δ.Π.Χ.Α. 3 «Συνενώσεις Επιχειρήσεων»**

Το αναθεωρημένο Δ.Π.Χ.Α. 3 εφαρμόζεται υποχρεωτικά για συνενώσεις επιχειρήσεων για τις οποίες η ημερομηνία απόκτησης είναι την ή μετά την έναρξη της πρώτης ετήσιας περιόδου υποβολής Οικονομικών Καταστάσεων που ξεκινούν την ή μετά την 01/07/2009.

Η επίδραση του Δ.Π.Χ.Α. 3 «Συνενώσεις Επιχειρήσεων» σχετίζεται με:

- Την επιλογή της εταιρείας όσον αφορά στην επιμέτρηση των μη ελεγχουσών συμμετοχών.
- Την αλλαγή της αναγνώρισης σχετικά με τις ενδεχόμενες υποχρεώσεις. Σύμφωνα με την προηγούμενη πολιτική του Προτύπου ενδεχόμενες υποχρεώσεις αναγνωρίζονταν την ημερομηνία της εξαγοράς μόνο αν πληρούνταν τα κριτήρια όπως της αξιόπιστης επιμέτρησης και της πιθανότητας να πραγματοποιηθεί μια τέτοια ενδεχόμενη υποχρέωση. Σύμφωνα με το αναθεωρημένο Πρότυπο, κατά την εξαγορά εταιρειών θα πρέπει να περιλαμβάνεται προβληματισμός για την αναγνώριση ενδεχόμενων υποχρεώσεων στην εύλογη αξία. Καθώς η εύλογη αξία ενδεχόμενων υποχρεώσεων κατά την ημερομηνία εξαγοράς προσδιορίζεται, μεταγενέστερες προσαρμογές γίνονται στην υπεραξία μόνο στην έκταση που αυτές αφορούν την εύλογη αξία κατά την ημερομηνία εξαγοράς και συμβαίνουν εντός της περιόδου επιμέτρησης (μέχρι ένα έτος από την ημερομηνία εξαγοράς). Σύμφωνα με την προηγούμενη πολιτική του Προτύπου οι προσαρμογές όσον αφορά σε ενδεχόμενες υποχρεώσεις γίνονταν στην υπεραξία. Όπου η συνένωση επιχειρήσεων πραγματοποιείται από μια προϋπάρχουσα σχέση μεταξύ του Ομίλου και της εξαγορασθείσας εταιρείας, απαιτείται η αναγνώριση κέρδους ή ζημιάς, επιμετρημένου στην εύλογη αξία των μη συμβατικών αυτών σχέσεων.
- Τα κόστη τα οποία σχετίζονται με την εξαγορά να λογιστικοποιούνται ανεξάρτητα από τη συνένωση των επιχειρήσεων και κατά συνέπεια να επιβαρύνουν τα αποτελέσματα της περιόδου

στην οποία πραγματοποιούνται. Ο προηγούμενος λογιστικός χειρισμός των εξόδων αυτών ήταν η αναγνώριση τους ως μέρος του κόστους της εξαγοράς
Το αναθεωρημένο Δ.Π.Χ.Α. 3 απαιτεί επίσης, πρόσθετες γνωστοποιήσεις όσον αφορά στις συνενώσεις επιχειρήσεων

Δεν σημειώθηκε στην διάρκεια της παρούσας περιόδου συνενώσεις επιχειρήσεων για τις οποίες η ημερομηνία απόκτησης να είναι την ή μετά την 01/07/2009.

- **Υιοθέτηση του Δ.Λ.Π. 27 Ενοποιημένες Οικονομικές Καταστάσεις και λογιστικός χειρισμός για επενδύσεις σε θυγατρικές**

Η υιοθέτηση του αναθεωρημένου Δ.Λ.Π. 27 είναι υποχρεωτική για τις ετήσιες περιόδους που ξεκινούν την ή μετά την 01/07/2009.

Το αναθεωρημένο Πρότυπο είχε ως αποτέλεσμα την αλλαγή όσον αφορά στην λογιστική πολιτική σχετικά με την αύξηση ή μείωση της συμμετοχής σε θυγατρικές

Σε προηγούμενες χρήσεις, λόγω της απουσίας συγκεκριμένων απαιτήσεων από τα Πρότυπα, οι αυξήσεις στη συμμετοχή των θυγατρικών είχαν τον ίδιο λογιστικό χειρισμό όπως και στην εξαγορά των θυγατρικών με αναγνώριση υπεραξίας όπου ήταν απαραίτητο. Η επίδραση από τη μείωση μιας συμμετοχής σε θυγατρική που δεν περιέκλειε απώλεια ελέγχου, αναγνωριζόταν στα αποτελέσματα της περιόδου που πραγματοποιούνταν. Σύμφωνα, με το αναθεωρημένο Δ.Λ.Π. 27 όλες οι αυξήσεις και οι μειώσεις συμμετοχών σε θυγατρικές εταιρείες, αναγνωρίζονται απ' ευθείας στα Ίδια Κεφάλαια με καμία επίδραση στην υπεραξία και στα αποτελέσματα της περιόδου.

Σε περίπτωση απώλειας του ελέγχου μιας θυγατρικής ως αποτέλεσμα μιας συναλλαγής, το αναθεωρημένο πρότυπο απαιτεί ο Όμιλος να προχωρήσει στην αποαναγνώριση όλων των στοιχείων του ενεργητικού, των υποχρεώσεων και των μη ελεγχουσών συμμετοχών, στην τρέχουσα αξία τους. Οποιοδήποτε δικαίωμα παραμένει στην πρώην θυγατρική εταιρεία του Ομίλου, αναγνωρίζεται στην εύλογη αξία του κατά την ημερομηνία απώλειας του ελέγχου της θυγατρικής. Κέρδος ή Ζημιά από την απώλεια του ελέγχου αναγνωρίζεται στα αποτελέσματα της περιόδου ως η διαφορά μεταξύ των εισπράξεων, αν υπάρχουν τέτοιες, και των προσαρμογών.

Δεν έλαβε χώρα στην διάρκεια της περιόδου κάποια αύξηση ή μείωση συμμετοχής σε θυγατρική

- **Υιοθέτηση του Δ.Λ.Π. 28 Ενοποιημένες Οικονομικές Καταστάσεις και λογιστικός χειρισμός για επενδύσεις σε συγγενείς**

Λόγω της αναθεώρησης του Δ.Λ.Π. 27 (βλέπε ανωτέρω) υπήρξαν τροποποιήσεις στο Δ.Λ.Π. 28, σχετικά με την απώλεια ελέγχου σε μια θυγατρική και την επιμέτρηση στην εύλογη αξία μιας συμμετοχής που κατέχει ο Όμιλος και ήταν προηγούμενα θυγατρική.

Δεν συνέτρεξε τέτοια περίπτωση στην διάρκεια της τρέχουσας περιόδου.

- **Ετήσιες Βελτιώσεις 2008**

Η I.A.S.B. προχώρησε μέσα στο 2008 στην έκδοση «Ετήσιες Βελτιώσεις των Διεθνών Προτύπων Χρηματοοικονομικής Αναφοράς 2008». Οι περισσότερες από τις τροποποιήσεις αυτές έχουν έναρξη ισχύος την 1η Ιανουαρίου 2009 ή μεταγενέστερα. Εκτιμάται ότι η επίδραση δεν είναι σημαντική στις Οικονομικές Καταστάσεις του Ομίλου.

3.2 Νέα και τροποποιημένα πρότυπα και Διερμηνείες

ΔΠΧΑ 2, Παροχές που εξαρτώνται από την αξία των μετοχών "όροι εξάσκησης και ακυρώσεις" - Τροποποιημένο

Η τροποποίηση του προτύπου διευκρινίζει δύο θέματα: Τον ορισμό της «προϋπόθεσης κατοχύρωσης», με την εισαγωγή του όρου «μη-προϋπόθεση κατοχύρωσης» για όρους που δεν αποτελούν όρους υπηρεσίας ή απόδοσης. Επίσης διευκρινίζεται ότι όλες οι ακυρώσεις, είτε προέρχονται από την οντότητα είτε από τα συμβαλλόμενα μέρη, πρέπει να έχουν την ίδια λογιστική αντιμετώπιση. Το ΔΠΧΑ 2 ισχύει για χρήσεις που ξεκινούν την ή μετά την 1η Ιανουαρίου του 2009. Η Διοίκηση εκτιμά ότι οι τροποποιήσεις του Δ.Π.Χ.Α. 2 δε θα έχουν επίδραση στις λογιστικές πολιτικές του Ομίλου λόγω του ότι δεν υπάρχουν προγράμματα παροχών που να εξαρτώνται από την αξία των μετοχών.

ΔΛΠ 32 και ΔΛΠ 1 Χρηματοοικονομικά Μέσα διαθέσιμα από τον κάτοχο (ή “puttable” μέσο)

Η τροποποίηση στο ΔΛΠ 32 απαιτεί όπως ορισμένα χρηματοοικονομικά μέσα διαθέσιμα από τον κάτοχο (“puttable” μέσα) και υποχρεώσεις που ανακύπτουν κατά τη ρευστοποίηση μιας οντότητας καταταχθούν ως Ίδια Κεφάλαια εάν πληρούνται συγκεκριμένα κριτήρια. Η τροποποίηση στο ΔΛΠ 1 απαιτεί γνωστοποίηση πληροφοριών αναφορικά με τα “puttable” μέσα που κατατάσσονται ως Ίδια Κεφάλαια. τροποποιημένη έκδοση του ΔΛΠ 32 ισχύει για χρήσεις που ξεκινούν την ή μετά την 1η Ιανουαρίου του 2009. Ο Όμιλος αναμένει ότι αυτές οι τροποποιήσεις δεν θα επηρεάσουν τις οικονομικές του καταστάσεις.

ΔΛΠ 39 Χρηματοπιστωτικά Μέσα: Αναγνώριση και Επιμέτρηση: Κατάλληλα Μέσα Αντιστάθμισης (τροποποίηση Ιούλιος 2008)

Η τροποποίηση στο ΔΛΠ 39, επιτρέπει σε μία οντότητα να προσδιορίσει ως αντισταθμιζόμενο στοιχείο ένα τμήμα της μεταβολής της εύλογης αξίας ή της διακύμανσης της ταμειακής ροής ενός χρηματοοικονομικού μέσου. Μία οντότητα μπορεί να προσδιορίσει τις μεταβολές στην εύλογη αξία ή στις ταμειακές ροές που συνδέονται με έναν μονομερή κίνδυνο ως το αντισταθμιζόμενο στοιχείο, σε μία αποτελεσματική σχέση αντιστάθμισης. Ο Όμιλος δεν αναμένει ότι η τροποποίηση αυτή θα επηρεάσει τις οικονομικές του καταστάσεις. Η τροποποιημένη έκδοση του ΔΛΠ 39 ισχύει για χρήσεις που ξεκινούν την ή μετά την 1η Ιουλίου του 2009. Ο Όμιλος δεν κατείχε τέτοιου είδους χρηματοοικονομικά στοιχεία μέχρι την ημερομηνία παρουσίασης των συγκεκριμένων καταστάσεων.

Τροποποιήσεις στο Δ.Λ.Π. 39 και στο Δ.Π.Χ.Α. 7 - Επαναταξινόμηση Χρηματοοικονομικών Περιουσιακών Στοιχείων

Οι τροποποιήσεις στο Δ.Λ.Π. 39 επιτρέπουν, σε κάποιες περιπτώσεις, την επαναταξινόμηση από την κατηγορία επενδύσεων προς εμπορία σε άλλες κατηγορίες, μη παράγωγων χρηματοοικονομικών περιουσιακών στοιχείων, καθώς και την επαναταξινόμηση χρηματοοικονομικών περιουσιακών στοιχείων από την κατηγορία διαθέσιμα προς πώληση στα δάνεια και απαιτήσεις. Οι τροποποιήσεις στο Δ.Π.Χ.Α. 7 απαιτούν επιπρόσθετες γνωστοποιήσεις στις οικονομικές καταστάσεις οργανισμών που εφαρμόζουν τις προαναφερθείσες τροποποιήσεις στο Δ.Λ.Π. 39. Η τροποποιημένη έκδοση του ΔΛΠ 39 και ΔΠΧΑ 7 ισχύει για χρήσεις που ξεκινούν την ή μετά την 1η Ιουλίου του 2008. Ο Όμιλος δεν κατείχε τέτοιου είδους χρηματοοικονομικά στοιχεία μέχρι την ημερομηνία παρουσίασης των συγκεκριμένων καταστάσεων.

Δ.Π.Χ.Α. 9: «Χρηματοοικονομικά Μέσα»

Η IASB σχεδιάζει να αντικαταστήσει πλήρως το Δ.Λ.Π. 39 « Χρηματοοικονομικά μέσα αναγνώριση και αποτίμηση» κατά το τέλος του 2010, το οποίο θα τεθεί σε εφαρμογή για ετήσιες οικονομικές περιόδους που ξεκινούν την 1 Ιανουαρίου 2013. Το Δ.Π.Χ.Α. 9 αποτελεί την πρώτο στάδιο του συνολικού σχεδίου αντικατάστασης του Δ.Λ.Π. 39. Τα βασικά στάδια έχουν ως εξής:

- 1ο στάδιο: Αναγνώριση και αποτίμηση
- 2ο στάδιο: Μεθοδολογία απομείωσης
- 3ο στάδιο: Λογιστική αντιστάθμισης

Επιπλέον ένα επιπλέον σχέδιο πραγματοποιείται με τα θέματα που αφορούν στη διακοπή αναγνώρισης.

Το Δ.Π.Χ.Α. 9 στοχεύει στη μείωση της πολυπλοκότητας στη λογιστική αντιμετώπιση των χρηματοπιστωτικών μέσων παρέχοντας λιγότερες κατηγορίες χρηματοοικονομικών στοιχείων ενεργητικού και μια αρχή με βάση προσέγγιση για την ταξινόμησή τους. Κάτω το νέο πρότυπο, η οικονομική οντότητα ταξινομεί τα χρηματοοικονομικά στοιχεία ενεργητικού είτε στο αποσβεσμένο κόστος είτε στην εύλογη αξία βάσει

- α) του επιχειρηματικού μοντέλου της επιχείρησης για τη διαχείριση των χρηματοοικονομικών στοιχείων ενεργητικού, και
- β) των χαρακτηριστικών των συμβατών ταμειακών ροών των χρηματοοικονομικών στοιχείων ενεργητικού (αν δεν έχει επιλέξει να ορίσει το χρηματοοικονομικό στοιχείο ενεργητικού στην εύλογη αξία μέσω αποτελεσμάτων).

Η ύπαρξη μονό δυο κατηγοριών - αποσβεσμένο κόστος και εύλογη αξία - σημαίνει ότι θα απαιτείται μόνο ένα μοντέλο απομείωσης στο πλαίσιο του νέου προτύπου, μειώνοντας έτσι την πολυπλοκότητα.

Η εφαρμογή του ΔΠΧΑ 9 δεν αναμένεται να έχει σημαντική επίδραση στον Όμιλο.

ΕΔΔΠΧΠ 15 Συμφωνίες κατασκευής ακινήτων (Real Estate)

Αυτή ή Διερμηνεία εκδόθηκε στις 3/7/2008, ισχύει για ετήσιες περιόδους από 01/01/2009 και μετά και έχει αναδρομική εφαρμογή. Παρέχει οδηγίες για τον καθορισμό του εάν ένα σύμβολο για την κατασκευή ακίνητης περιουσίας εμπίπτει στο πλαίσιο εφαρμογής του ΔΛΠ 11 «Κατασκευαστικά Σύμβολα» ή του ΔΛΠ 18 «Εσοδα». Η Διερμηνεία αυτή δεν έχει εφαρμογή στον Όμιλο.

ΕΔΔΠΧΠΑ 16 Αντισταθμίσεις καθαρής επένδυσης σε επιχειρηματική δραστηριότητα του εξωτερικού

Η Επιτροπή Διερμηνειών εξέδωσε την Ε.Δ.Δ.Π.Χ.Α. 16 «Αντισταθμίσεις Καθαρής Επένδυσης σε Επιχειρηματική Δραστηριότητα του Εξωτερικού». Η Διερμηνεία διευκρινίζει ορισμένα ζητήματα για τη λογιστική αντιμετώπιση αντισταθμίσεων συναλλαγματικού κινδύνου καθαρής επένδυσης σε επιχειρηματική δραστηριότητα του εξωτερικού (όπως οι θυγατρικές και οι συγγενείς επιχειρήσεις των οποίων οι δραστηριότητες πραγματοποιούνται σε νόμισμα διαφορετικό του λειτουργικού νομίσματος της αναφέρουσας επιχείρησης). Τα βασικά θέματα που εξετάζονται είναι:

- Ο τύπος κινδύνου που μπορεί να περιγράψει αυτή τη μορφή λογιστικής αντισταθμίσεων, και
- που μέσα στον όμιλο το μέσο που αντισταθμίζει αυτό τον κίνδυνο μπορεί να κατέχεται.

Η Ε.Δ.Δ.Π.Χ.Α. 16 ισχύει για ετήσιες περιόδους που αρχίζουν την ή μετά από την 1η Οκτωβρίου 2009, ενώ η νωρίτερη εφαρμογή της επιτρέπεται. Η διερμηνεία αυτή δεν έχει επίπτωση στις οικονομικές καταστάσεις του Ομίλου.

Ε.Δ.Δ.Π.Χ.Α. 17. Διανομές μη ταμειακών στοιχείων του ενεργητικού στους Ιδιοκτήτες

Όταν μία επιχείρηση προβαίνει στην ανακοίνωση διανομής και έχει την υποχρέωση να διανείμει στοιχεία του ενεργητικού που αφορούν στους ιδιοκτήτες της, θα πρέπει να αναγνωρίζει μία υποχρέωση για αυτά τα πληρωτέα μερίσματα.

Σκοπός της Ε.Δ.Δ.Π.Χ.Α. 17 είναι η παροχή οδηγιών αναφορικά με το πότε θα πρέπει μία επιχείρηση να αναγνωρίζει τα μερίσματα πληρωτέα το πώς θα πρέπει να τα μετρά καθώς και, το πώς θα πρέπει να λογιστικοποιεί τις διαφορές μεταξύ της λογιστικής αξίας των στοιχείων του ενεργητικού που διανέμονται και της λογιστικής αξίας των πληρωτέων μερισμάτων όταν η επιχείρηση εξοφλεί τα μερίσματα πληρωτέα.

Η Ε.Δ.Δ.Π.Χ.Α. 17 «Διανομές μη Ταμειακών Στοιχείων του Ενεργητικού στους Ιδιοκτήτες» εφαρμόζεται από τις επιχειρήσεις μελλοντικά για ετήσιες περιόδους που ξεκινούν την ή μετά την 01/07/2009. Νωρίτερη εφαρμογή της Διερμηνείας επιτρέπεται αρκεί η επιχείρηση να γνωστοποιεί το γεγονός αυτό στις Επεξηγηματικές Σημειώσεις των Οικονομικών Καταστάσεων και ταυτόχρονα να εφαρμόζει το Δ.Π.Χ.Α. 3 (όπως αναθεωρήθηκε το 2008), το Δ.Λ.Π. 27 (όπως τροποποιήθηκε τον Μάιο του 2008) και το Δ.Π.Χ.Α. 5 (όπως τροποποιήθηκε από την παρούσα Διερμηνεία). Η αναδρομική εφαρμογή της Διερμηνείας δεν επιτρέπεται.

Ε.Δ.Δ.Π.Χ.Α. 18. Μεταφορές στοιχείων ενεργητικού από Πελάτες

Η ΕΔΔΠΧΑ εφαρμόζεται κυρίως στις επιχειρήσεις ή οργανισμούς κοινής ωφέλειας. Σκοπός της ΕΔΔΠΧΑ 18 αποσαφηνίζει τις απαιτήσεις των Δ.Π.Χ.Α. σχετικά με τις συμφωνίες κατά τις οποίες μια επιχείρηση λαμβάνει από ένα πελάτη της μέρος ενσώματων παγίων (οικόπεδα, κτιριακές εγκαταστάσεις ή εξοπλισμό τον οποίο η επιχείρηση θα πρέπει να χρησιμοποιήσει είτε με σκοπό ο πελάτης να αποτελέσει μέρος ενός δικτύου ή με σκοπό ο πελάτης να αποκτήσει συνεχή πρόσβαση στη παροχή αγαθών ή υπηρεσιών όπως για παράδειγμα παροχή ηλεκτρισμού ή νερού.

Η Ε.Δ.Δ.Π.Χ.Α. 18 «Μεταφορές στοιχείων ενεργητικού από Πελάτες» εφαρμόζεται από τις επιχειρήσεις μελλοντικά για ετήσιες περιόδους που ξεκινούν την ή μετά την 01/07/2009. Η Διερμηνεία αυτή δεν έχει εφαρμογή στον Όμιλο.

Ε.Δ.Δ.Π.Χ.Α. 19: Εξόφληση Χρηματοοικονομικών Υποχρεώσεων μέσω Συμμετοχικών Τίτλων

Η Διερμηνεία 19 εξετάζει το θέμα της λογιστικής αντιμετώπισης των περιπτώσεων όταν οι όροι μιας χρηματοοικονομικής υποχρέωσης αποτελούν αντικείμενο επαναδιαπραγμάτευσης και ως αποτέλεσμα η οντότητα εκδίδει μετοχικούς τίτλους στον πιστωτή για να εξοφλήσει το σύνολο ή μέρος της χρηματοοικονομικής υποχρέωσης. Τέτοιες συναλλαγές αναφέρεται μερικές φορές ως ανταλλαγές «χρεωστικών - συμμετοχικών τίτλων» ή συμφωνίες ανταλλαγής μετοχών, και η συχνότητα τους αυξάνεται κατά τη διάρκεια της οικονομικής κρίσης.

Πριν από τη δημοσίευση της Ε.Δ.Δ.Π.Χ.Α. 19, υπήρχε σημαντική ποικιλομορφία στη λογιστική αντιμετώπιση αυτών των συναλλαγών. Η νέα Διερμηνεία εφαρμόζεται για λογιστικές περιόδους που ξεκινούν την ή μετά την 1η Ιουλίου 2010, και επιτρέπεται η πρόωγη υιοθέτηση. Δεν αναμένεται να έχει επίδραση στον Όμιλο.

Ετήσιες Βελτιώσεις 2009

Κατά το 2009 η IASB προέβη στην έκδοση των ετήσιων Βελτιώσεις στα Δ.Π.Χ.Α για το 2009 – μια σειρά προσαρμογών σε 12 Πρότυπα – που αποτελεί μέρος του προγράμματος για ετήσιες βελτιώσεις στα Πρότυπα. Το πρόγραμμα των ετήσιων βελτιώσεων της IASB στοχεύει στο να πραγματοποιούνται απαραίτητες αλλά μη επείγουσες προσαρμογές σε Δ.Π.Χ.Α. τα οποία δεν θα αποτελέσουν μέρος κάποιου μεγαλύτερου προγράμματος αναθεωρήσεων. Οι περισσότερες προσαρμογές έχουν ημερομηνία έναρξης ισχύος για τις ετήσιες χρήσεις που ξεκινούν την ή μετά την 1η Ιανουαρίου 2010 ενώ προγενέστερη εφαρμογή τους επιτρέπεται.

Ο Όμιλος δεν έχει σκοπό να εφαρμόσει κανένα από τα Πρότυπα ή τις Διερμηνείες νωρίτερα.

Με βάση την υπάρχουσα δομή του Ομίλου και τις λογιστικές πολιτικές που ακολουθούνται, η Διοίκηση δεν αναμένει σημαντικές επιδράσεις στις οικονομικές καταστάσεις ντου Ομίλου από την εφαρμογή των ανωτέρω Προτύπων και διερμηνειών, όταν αυτά καταστούν εφαρμόσιμα.

Ο Όμιλος δεν έχει σκοπό να εφαρμόσει κανένα από τα Πρότυπα ή τις Διερμηνείες νωρίτερα.

3.3 Δομή του Ομίλου και μέθοδος ενοποίησης εταιρειών

Οι επιχειρήσεις που περιλαμβάνονται στην πλήρη ενοποίηση της JUMBO A.E.E. είναι οι ακόλουθες:

Μητρική Εταιρεία:

Η Ανώνυμη Εμπορική Εταιρεία με την επωνυμία «JUMBO Ανώνυμη Εμπορική Εταιρεία» και το διακριτικό τίτλο « JUMBO» ιδρύθηκε το έτος 1986, με έδρα σήμερα στο Μοσχάτο Αττικής (οδός Κύπρου 9 & Ύδρας), είναι εισηγμένη από το έτος 1997 στην Παράλληλη Αγορά του Χρηματιστηρίου Αξιών Αθηνών και είναι εγγεγραμμένη στο Μητρώο Ανωνύμων Εταιρειών του Υπουργείου Ανάπτυξης με ΑΡ.Μ.Α.Ε. 7650/06/Β/86/04. Η εταιρεία έχει καταταγεί στην κατηγορία Μεγάλης Κεφαλαιοποίησης του Χρηματιστηρίου Αθηνών.

Θυγατρικές εταιρείες:

1. Η θυγατρική εταιρεία με την επωνυμία «Jumbo Trading Ltd», είναι Κυπριακή εταιρία περιορισμένης ευθύνης (Limited). Ιδρύθηκε το έτος 1991. Έδρα αυτής, η Λευκωσία Κύπρου (Λεωφ. Αβραάμ Αντωνίου 9, Κάτω Λακατάμια της Λευκωσίας). Είναι εγγεγραμμένη στο Μητρώο Εφόρου Εταιριών Κύπρου με αριθμό Ε 44824. Δραστηριοποιείται στην Κύπρο στο ίδιο αντικείμενο με τη μητρική δηλαδή το λιανικό εμπόριο παιχνιδιών. Η Μητρική κατέχει το 100% των μετοχών και των δικαιωμάτων ψήφου αυτής.

2. Η θυγατρική εταιρεία στην Βουλγαρία με την επωνυμία «JUMBO EC.B.» συστάθηκε την 1η Σεπτεμβρίου 2005 ως Μονοπρόσωπη Εταιρία Περιορισμένης Ευθύνης με αριθμό Μητρώου – Μεριδας 96904, τόμος 1291 του Πρωτοδικείου Σόφιας και σύμφωνα με τις πρόνοιες και προϋποθέσεις του αρ. 115 Ε.Ν. Έδρα αυτής η Σόφια Βουλγαρίας (Bul. Bulgaria 51 Sofia 1404). Η Μητρική κατέχει το 100% των μετοχών και των δικαιωμάτων ψήφου αυτής.

3. Η θυγατρική εταιρεία στη Ρουμανία με την επωνυμία «JUMBO EC.R. S.R.L» συστάθηκε την 9η Αυγούστου 2006 ως εταιρεία περιορισμένης ευθύνης (srl) με αριθμό διάταξης στο εμπορικό Μητρώο J40/12864/2006, με έδρα το Βουκουρέστι (Splaiul Independentei αρ. 52, γραφείο 21, διοικητική περιοχή 5, Βουκουρέστι). Η Μητρική κατέχει το 100% των μετοχών και των δικαιωμάτων ψήφου αυτής.

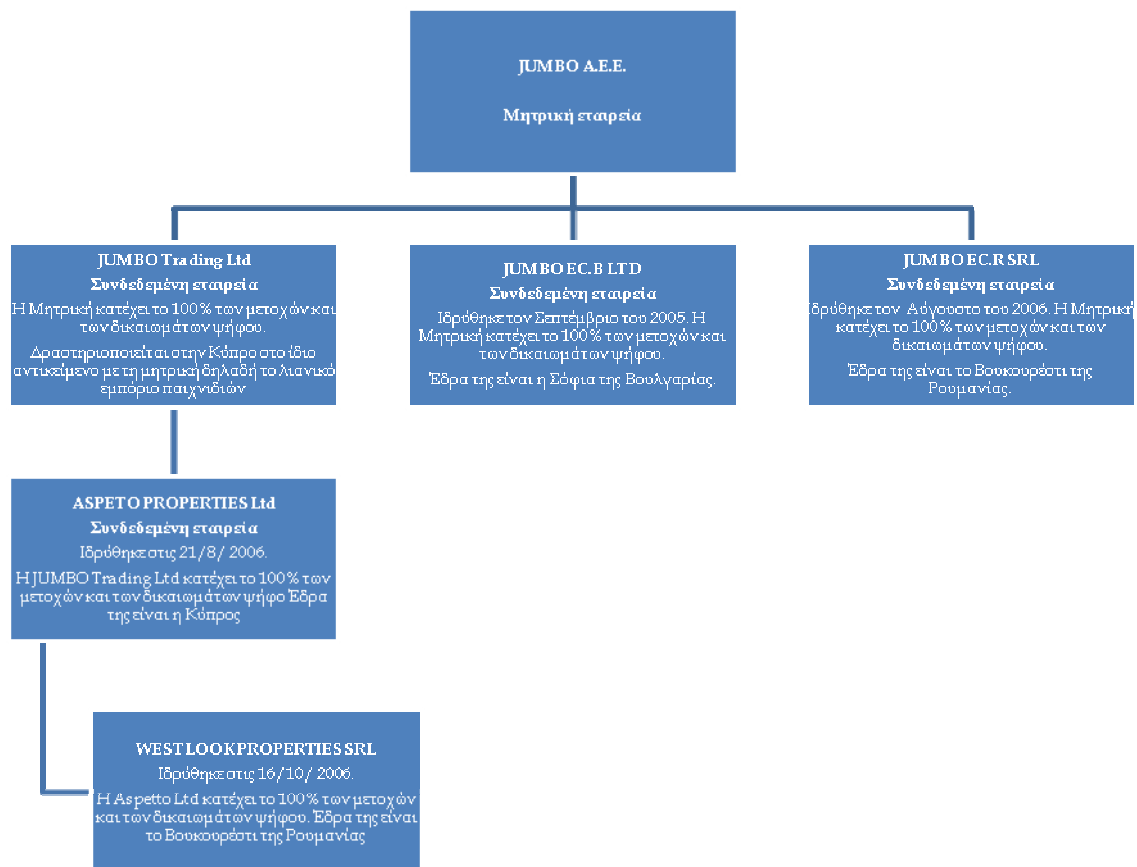
4. Η θυγατρική εταιρεία ASPETTO Ltd ιδρύθηκε την 21/8/2006 με έδρα την Λευκωσία Κύπρου (Λεωφ. Αβραάμ Αντωνίου 9, Κάτω Λακατάμια της Λευκωσίας). Η «Jumbo Trading Ltd» κατέχει το 100% των ψήφων της εταιρείας αυτής.

5. Η εταιρεία WESTLOOK SRL είναι θυγατρικής της εταιρείας ASPETTO Ltd η οποία κατέχει το 100% του μετοχικού της κεφαλαίου. Έδρα της είναι το Βουκουρέστι Ρουμανίας (1 Vasile Paun,

διαμέρισμα 3, διοικητική περιοχή 5, Βουκουρέστι) Η εταιρεία αυτή ιδρύθηκε στις 16/10/2006.

Οι εταιρείες του Ομίλου οι οποίες περιλαμβάνονται στις ενοποιημένες οικονομικές καταστάσεις και η μέθοδος ενοποίησης έχουν ως εξής:

Ενοποιημένη θυγατρική	Ποσοστό & είδος συμμετοχής	Έδρα	Μέθοδος ενοποίησης
JUMBO TRADING LTD	100% Άμεση	Κύπρος	Ολική ενοποίηση
JUMBO EC.B LTD	100% Άμεση	Βουλγαρία	Ολική ενοποίηση
JUMBO EC.R SRL	100% Άμεση	Ρουμανία	Ολική ενοποίηση
ASPETTO LTD	100% Έμμεση	Κύπρος	Ολική ενοποίηση
WESTLOOK SRL	100% Έμμεση	Ρουμανία	Ολική ενοποίηση



Κατά την διάρκεια της περιόδου δεν μεταβλήθηκε η δομή του Ομίλου.

4. Σημειώσεις επί των Οικονομικών Καταστάσεων

4.1 Οικονομικές πληροφορίες κατά τομέα

Ο Όμιλος αναγνωρίζει τρεις γεωγραφικούς τομείς Ελλάδα, Κύπρος και Βουλγαρία ως λειτουργικούς τομείς. Οι ανωτέρω γεωγραφικοί τομείς είναι αυτοί που χρησιμοποιούνται από την Διοίκηση της επιχείρησης για εσωτερικούς σκοπούς. Οι στρατηγικές αποφάσεις της διοίκησης λαμβάνονται με βάση τα αναπροσαρμοσμένα λειτουργικά αποτελέσματα του κάθε παρουσιαζόμενου τομέα, τα οποία χρησιμοποιούνται για την μέτρηση της αποδοτικότητάς τους.

Οι δραστηριότητες του Ομίλου, οι οποίες δεν πληρούν τα κριτήρια κι τα ποσοτικά όρια του ΔΠΧΑ 8 για να αποτελέσουν διακριτό λειτουργικό τομέα, συνδυάζονται και παρουσιάζονται υπό την περιγραφή «λοιπά». Στα «λοιπά» περιλαμβάνονται έσοδα και έξοδα της διοίκησης καθώς επίσης και λοιπά έκτακτα μη οργανικά αποτελέσματα τα οποία δεν πληρούν τις προϋποθέσεις να κατανεμηθούν καθότι χρησιμοποιούνται για το σύνολο των δραστηριοτήτων του Ομίλου.

Ο Όμιλος με βάση το ΔΛΠ 14 εμφάνιζε στις δημοσιευμένες καταστάσεις, ως πρωτεύων τομέα, πληροφόρησης την διάκριση των πωλήσεων του σε λιανικές και χονδρικές, ενώ ως δευτερεύων τομέα εμφάνιζε τον γεωγραφικό τομέα. Η υιοθέτηση του ΔΠΧΑ 8 είχε ως συνέπεια αλλαγές στην αναγνώριση των λειτουργικών τομέων του Ομίλου και συγκεκριμένα στην αναγνώριση τριών γεωγραφικών τομέων ως τους λειτουργικούς της τομείς.

Τα αποτελέσματα του Ομίλου ανά τομέα για το εννεάμηνο της τρέχουσας χρήσης αναλύονται ως εξής:

01/07/2009-31/03/2010

(ποσά σε ευρώ)	Ελλάδα	Κύπρος	Βουλγαρία	Λοιπά	Σύνολο
Πωλήσεις	372.443.301	34.367.033	12.595.906	-	419.406.240
Ενδοεταιρικές πωλήσεις	(23.124.454)	(769.460)	(994.440)	-	(24.888.354)
Σύνολα καθαρών πωλήσεων	349.318.847	33.597.573	11.601.466	-	394.517.886
Κόστος πωληθέντων	(164.546.976)	(16.507.886)	(5.575.487)	-	(186.630.349)
Μικτό Κέρδος	184.771.872	17.089.687	6.025.979	-	207.887.537
Λοιπά έσοδα εκμετάλλευσης	-	-	-	1.987.727	1.987.727
Έξοδα Διοίκησης	(947.489)	-	-	(13.867.935)	(14.815.424)
Έξοδα Διάθεσης	(85.892.048)	(4.835.201)	(2.479.684)	(341.401)	(93.548.334)
Λοιπά έξοδα εκμετάλλευσης	-	-	-	(3.606.225)	(3.606.225)
Κέρδη προ φόρων, χρηματοδοτικών και επενδυτικών αποτελεσμάτων	97.932.333	12.254.486	3.546.295	(15.827.834)	97.905.281
Χρηματοοικονομικά έξοδα	-	-	-	(5.052.155)	(5.052.155)
Χρηματοοικονομικά έσοδα	-	-	-	3.261.775	3.261.775
Κέρδη προ Φόρων	97.932.333	12.254.486	3.546.295	(17.618.214)	96.114.900
Φόρος εισοδήματος	-	-	-	(31.740.654)	(31.740.654)
Κέρδη μετά φόρων	97.932.333	12.254.486	3.546.295	(49.358.867)	64.374.246
Αποσβέσεις ενσώματων και άυλων περιουσιακών στοιχείων	(7.695.762)	(677.991)	(489.164)	(572.784)	(9.435.701)

Τα αποτελέσματα του Ομίλου ανά τομέα για το εννεάμηνο της προηγούμενης χρήσης αναλύονται ως εξής:

(ποσά σε ευρώ)	01/07/2008-31/03/2009				
	Ελλάδα	Κύπρος	Βουλγαρία	Λοιπά	Σύνολο
Πωλήσεις	338.892.587	29.452.544	9.607.500	-	377.952.631
Ενδοεταιρικές πωλήσεις	(20.011.750)	(770.346)	(552.504)	-	(21.334.600)
Σύνολα καθαρών πωλήσεων	318.880.837	28.682.198	9.054.996	-	356.618.031
Κόστος πωληθέντων	(149.898.588)	(14.145.805)	(4.300.089)	-	(168.344.482)
Μικτό Κέρδος	168.982.249	14.536.393	4.754.907	-	188.273.549
Λοιπά έσοδα εκμετάλλευσης	-	-	-	1.849.175	1.849.175
Έξοδα Διοίκησης	(1.104.837)	-	-	(11.298.777)	(12.403.614)
Έξοδα Διάθεσης	(78.019.681)	(3.718.314)	(1.399.825)	(375.955)	(83.513.775)
Λοιπά έξοδα εκμετάλλευσης	-	-	-	(3.317.857)	(3.317.857)
Κέρδη προ φόρων, χρηματοδοτικών και επενδυτικών αποτελεσμάτων	89.857.731	10.818.079	3.355.082	(13.143.414)	90.887.478
Χρηματοοικονομικά έξοδα	-	-	-	(6.110.180)	(6.110.180)
Χρηματοοικονομικά έσοδα	-	-	-	1.862.044	1.862.044
Κέρδη προ Φόρων	89.857.731	10.818.079	3.355.082	(17.391.550)	86.639.342
Φόρος εισοδήματος	-	-	-	(18.583.291)	(18.583.291)
Κέρδη μετά φόρων	89.857.731	10.818.079	3.355.082	(35.974.841)	68.056.051
Αποσβέσεις ενσώματων και άυλων περιουσιακών στοιχείων	(6.924.277)	(623.503)	(331.485)	(533.398)	(8.412.663)

Τα αποτελέσματα του Ομίλου ανά τομέα για την χρήση 1^η Ιουλίου 2008- 30 Ιουνίου 2009 αναλύονται ως εξής:

(ποσά σε ευρώ)	01/07/2008-30/06/2009				
	Ελλάδα	Κύπρος	Βουλγαρία	Λοιπά	Σύνολο
Πωλήσεις	444.140.428	37.576.115	12.376.867	-	494.093.411
Ενδοεταιρικές πωλήσεις	(24.608.438)	(936.887)	(739.630)	-	(26.284.955)
Σύνολα καθαρών πωλήσεων	419.531.990	36.639.228	11.637.237	-	467.808.456
Κόστος πωληθέντων	(189.793.381)	(18.252.899)	(5.491.297)	-	(213.537.578)
Μικτό Κέρδος	229.738.609	18.386.329	6.145.940	-	254.270.878
Λοιπά έσοδα εκμετάλλευσης	-	-	-	2.884.891	2.884.891
Έξοδα Διοίκησης	(1.211.483)	-	-	(14.725.977)	(15.937.459)
Έξοδα Διάθεσης	(101.965.865)	(4.674.593)	(1.831.985)	(236.012)	(108.708.455)
Λοιπά έξοδα εκμετάλλευσης	-	-	-	(4.330.873)	(4.330.873)
Κέρδη προ φόρων, χρηματοδοτικών και επενδυτικών αποτελεσμάτων	126.561.261	13.711.736	4.313.955	(16.407.971)	128.178.982
Χρηματοοικονομικά έξοδα	-	-	-	(7.718.913)	(7.718.913)
Χρηματοοικονομικά έσοδα	-	-	-	2.816.770	2.816.770
Κέρδη προ Φόρων	126.561.261	13.711.736	4.313.955	(21.310.113)	123.276.839
Φόρος εισοδήματος	-	-	-	(27.533.426)	(27.533.426)
Κέρδη μετά φόρων	126.561.261	13.711.736	4.313.955	(48.843.539)	95.743.413
Αποσβέσεις ενσώματων και άυλων περιουσιακών στοιχείων	(9.403.366)	(849.286)	(446.901)	(719.292)	(11.418.846)

Η κατανομή των στοιχείων του ενεργητικού και των υποχρεώσεων στους επιχειρηματικούς τομείς για τις περιόδους 01/07/2009-31/03/2010, 01/07/2008-31/03/2009 και 01/07/2008-30/06/2009 αναλύεται ως εξής:

(ποσά σε ευρώ)	31/03/2010				
	Ελλάδα	Κύπρος	Βουλγαρία	Λοιπά	Σύνολο
Ενεργητικό Τομέα	388.831.288	32.364.844	45.573.982	-	466.770.114
Μη κατανεμημένα στοιχεία Ενεργητικού	-	-	-	263.694.983	263.694.983
Ενοποιημένο Ενεργητικό	388.831.288	32.364.844	45.573.982	263.694.983	730.465.097
Υποχρεώσεις Τομέα	237.191.502	5.006.003	1.368.042	-	243.565.547
Μη κατανεμημένα στοιχεία Υποχρεώσεων	-	-	-	49.154.393	49.154.393
Ενοποιημένες Υποχρεώσεις	237.191.502	5.006.003	1.368.042	49.154.393	292.719.940

(ποσά σε ευρώ)	31/03/2009				
	Ελλάδα	Κύπρος	Βουλγαρία	Λοιπά	Σύνολο
Ενεργητικό Τομέα	394.687.244	34.184.745	33.413.157	-	462.285.146
Μη κατανεμημένα στοιχεία Ενεργητικού	-	-	-	174.747.084	174.747.084
Ενοποιημένο Ενεργητικό	394.687.244	34.184.745	33.413.157	174.747.084	637.032.230
Υποχρεώσεις Τομέα	269.965.196	6.626.423	290.893	-	276.882.512
Μη κατανεμημένα στοιχεία Υποχρεώσεων	-	-	-	32.186.472	32.186.472
Ενοποιημένες Υποχρεώσεις	269.965.196	6.626.423	290.893	32.186.472	309.068.984

(ποσά σε ευρώ)	30/06/2009				
	Ελλάδα	Κύπρος	Βουλγαρία	Λοιπά	Σύνολο
Ενεργητικό Τομέα	398.863.494	33.848.669	33.813.249	-	466.525.412
Μη κατανεμημένα στοιχεία Ενεργητικού	-	-	-	197.343.646	197.343.646
Ενοποιημένο Ενεργητικό	398.863.494	33.848.669	33.813.249	197.343.646	663.869.058
Υποχρεώσεις Τομέα	261.883.790	6.223.314	356.138	-	268.463.242
Μη κατανεμημένα στοιχεία Υποχρεώσεων	-	-	-	39.741.006	39.741.006
Ενοποιημένες Υποχρεώσεις	261.883.790	6.223.314	356.138	39.741.006	308.204.248

Η κύρια δραστηριότητα του Ομίλου είναι η λιανική πώληση παιχνιδιών, βρεφικών ειδών, εποχιακών, ειδών βιβλιοχαρτοπωλείου, εποχιακών ειδών και ειδών σπιτιού.

Οι πωλήσεις ανά τύπο είδους για το εννεάμηνο της τρέχουσας χρήσης έχουν ως εξής:

Πωλήσεις ανά τύπο είδους για τη περίοδο 01/07/2009-31/03/2010		
Τύπο Είδους	Αξία Πωλήσεων σε	
	Ευρώ	Ποσοστό επί συνόλου
Παιχνίδι	136.632.561	34,63%
Βρεφικά είδη	48.376.708	12,26%
Βιβλιοχαρτοπωλείο	30.701.398	7,78%
Εποχιακά	99.559.805	25,24%
Είδη Σπιτιού	79.054.619	20,04%
Διάφορα	192.795	0,05%
Σύνολο	394.517.886	100,00%

Οι πωλήσεις ανά τύπο είδους για το εννεάμηνο της προηγούμενης χρήσης έχουν ως εξής:

Πωλήσεις ανά τύπο είδους για τη περίοδο 01/07/2008-31/03/2009		
Τύπο Είδους	Αξία Πωλήσεων σε	
	Ευρώ	Ποσοστό επί συνόλου
Παιχνίδι	132.623.595	37,19%
Βρεφικά είδη	46.784.668	13,12%
Βιβλιοχαρτοπωλείο	29.087.144	8,16%
Εποχιακά	83.010.619	23,28%
Είδη Σπιτιού	65.059.693	18,24%
Διάφορα	52.312	0,01%
Σύνολο	356.618.031	100,00%

4.2 Φόρος εισοδήματος

Ο φόρος εισοδήματος της περιόδου 01/7/2009-31/03/2010 υπολογίστηκε με συντελεστή 25% επί των κερδών της μητρικής, σύμφωνα με την ελληνική φορολογική νομοθεσία, 10% κατά μέσο όρο επί των κερδών των θυγατρικών JUMBO TRADING LTD της Κύπρου, JUMBO EC.B. της Βουλγαρίας και ASPETTO LTD της Κύπρου και 16% των θυγατρικών JUMBO EC.R SRL και WESTLOOK SRL της Ρουμανίας.

Η Εταιρεία με βάση το εκκαθαριστικό σημείωμα έκτακτης εισφοράς (άρθρο 2 του ν.3808/2009), επιβάρυνε τα μετά φόρων αποτελέσματά της με ποσό € 9.824 χιλ.. Το ποσό της έκτακτης εισφοράς υπολογίστηκε με βάση τη δήλωση Φ.Ε Οικονομικού έτους 2008- 2009.

Η πρόβλεψη για τους φόρους εισοδήματος που απεικονίζονται στις συνημμένες οικονομικές καταστάσεις αναλύεται ως εξής:

(ποσά σε ευρώ)	Ο ΟΜΙΛΟΣ			Η ΕΤΑΙΡΕΙΑ		
	31/03/2010	31/03/2009	30/6/2009	31/03/2010	31/03/2009	30/6/2009
Φόρος εισοδήματος περιόδου	21.328.730	19.630.300	28.467.668	19.764.232	18.396.730	26.803.780
Έκτακτη Εισφορά (άρθρο 2 ν.3808/2009)	9.824.882	-	-	9.824.882	-	-
Προσαρμογή αναβαλλόμενων φόρων λόγω αλλαγής του φορολογικού συντελεστή	-	(622.884)	(622.884)	-	(622.884)	(622.884)
Αναβαλλόμενοι φόροι εισοδήματος	453.800	(592.146)	(484.594)	460.051	(588.672)	(484.596)
Πρόβλεψη ενδεχόμενων φορολογικών διαφορών φορολογικών ελέγχων ανέλεγκτων χρήσεων	133.242	168.021	173.236	133.242	168.021	173.236
Σύνολο	31.740.654	18.583.291	27.533.426	30.182.407	17.353.195	25.869.536

4.3 Κέρδη ανά μετοχή

Η ανάλυση των βασικών και μειωμένων κερδών ανά μετοχή για τον Όμιλο έχει ως εξής:

Βασικά κέρδη ανά μετοχή (ποσά σε ευρώ)	Ο ΟΜΙΛΟΣ				
	01/07/2009- 31/03/2010	01/01/2010- 31/03/2010	01/07/2008- 31/03/2009	01/01/2009- 31/03/2009	01/07/2008- 30/6/2009
Κέρδη που αναλογούν στους μετόχους της μητρικής	64.374.246	14.990.005	68.056.051	12.652.047	95.743.413
Σταθμισμένος μέσος όρος του αριθμού μετοχών	127.624.062	129.826.738	121.234.716	121.234.716	121.234.716
Βασικά κέρδη ανά μετοχή (Ευρώ ανά μετοχή)	0,5044	0,1155	0,5614	0,1044	0,7897

Μειωμένα κέρδη ανά μετοχή (ποσά σε ευρώ)	Ο ΟΜΙΛΟΣ				
	01/07/2009- 31/03/2010	01/01/2010- 31/03/2010	01/07/2008- 31/03/2009	01/01/2009- 31/03/2009	01/07/2008- 30/6/2009
Κέρδη που αναλογούν στους μετόχους της μητρικής	64.374.246	14.990.005	68.056.051	12.652.047	95.743.413
Έξοδο τόκου μετατρέψιμων χρεωστικών τίτλων (καθαρό από φόρους)	488.771	19.348	1.590.782	477.666	2.076.832
Καθαρά κέρδη που αναλογούν στους μετόχους της μητρικής για σκοπούς απομειωμένων κερδών ανά μετοχή	64.863.017	15.009.353	69.646.833	13.129.712	97.820.245

	Ο ΟΜΙΛΟΣ				
	01/07/2009- 31/03/2010	01/01/2010- 31/03/2010	01/07/2008- 31/03/2009	01/01/2009- 31/03/2009	01/07/2008 -30/6/2009
Αριθμός μετοχών Μέσος σταθμικός αριθμός κοινών μετοχών υπό έκδοση που χρησιμοποιήθηκαν για τον υπολογισμό των βασικών κερδών ανά μετοχή	127.624.062	129.826.738	121.234.716	121.234.716	121.234.716
Επίδραση απομείωσης: – Μετατροπή μετατρέψιμων χρεωστικών τίτλων	2.524.933	322.244	8.914.317	8.914.317	8.914.317
Σταθμισμένος μέσος όρος του αριθμού μετοχών που χρησιμοποιήθηκαν για τον υπολογισμό των μειωμένων κερδών ανά μετοχή	130.148.995	130.158.982	130.149.033	130.149.033	130.149.033
Απομειωμένα κέρδη ανά μετοχή (€/μετοχή)	0,4984	0,1153	0,5351	0,1009	0,7516

Η ανάλυση των βασικών και μειωμένων κερδών ανά μετοχή για την Εταιρεία έχει ως εξής:

	Η ΕΤΑΙΡΕΙΑ				
	01/07/2009- 31/03/2010	01/01/2010- 31/03/2010	01/07/2008- 31/03/2009	01/01/2009- 31/03/2009	01/07/2008- 30/6/2009
Βασικά κέρδη ανά μετοχή <i>(ποσά σε ευρώ)</i>					
Κέρδη που αναλογούν στους μετόχους της μητρικής	50.974.675	12.110.702	57.146.537	10.329.211	81.879.282
Σταθμισμένος μέσος όρος του αριθμού μετοχών	127.624.062	129.826.738	121.234.716	121.234.716	121.234.716
Βασικά κέρδη ανά μετοχή (Ευρώ ανά μετοχή)	0,3994	0,0933	0,4714	0,0852	0,6754

	Η ΕΤΑΙΡΕΙΑ				
	01/07/2009- 31/03/2010	01/01/2010- 31/03/2010	01/07/2008- 31/03/2009	01/01/2009- 31/03/2009	01/07/2008- 30/6/2009
Μειωμένα κέρδη ανά μετοχή <i>(ποσά σε ευρώ)</i>					
Κέρδη που αναλογούν στους μετόχους της μητρικής	50.974.675	12.110.702	57.146.537	10.329.211	81.879.282
Έξοδο τόκου μετατρέψιμων χρεωστικών τίτλων (καθαρό από φόρους)	488.771	19.348	1.590.782	477.666	2.076.832
Καθαρά κέρδη που αναλογούν στους μετόχους της μητρικής για σκοπούς απομειωμένων κερδών ανά μετοχή	51.463.446	12.130.050	58.737.318	10.806.877	83.956.114

	Η ΕΤΑΙΡΕΙΑ				
	01/07/2009- 31/03/2010	01/01/2010- 31/03/2010	01/07/2008- 31/03/2009	01/01/2009- 31/03/2009	01/07/2008 -30/6/2009
Αριθμός μετοχών Μέσος σταθμικός αριθμός κοινών μετοχών υπό έκδοση που χρησιμοποιήθηκαν για τον υπολογισμό των βασικών κερδών ανά μετοχή	127.624.062	129.826.738	121.234.716	121.234.716	121.234.716
Επίδραση απομείωσης: – Μετατροπή μετατρέψιμων χρεωστικών τίτλων	2.524.933	322.244	8.914.317	8.914.317	8.914.317

Σταθμισμένος μέσος όρος του αριθμού μετοχών που χρησιμοποιήθηκαν για τον υπολογισμό των μειωμένων κερδών ανά μετοχή
Απομειωμένα κέρδη ανά μετοχή (€/μετοχή)

130.148.995	130.148.982	130.149.033	130.149.033	130.149.033
0,3954	0,0932	0,4513	0,0830	0,6451

Στις 8/9/2009 υποβλήθηκαν από δικαιούχους ομολογιούχους του μετατρέψιμου ομολογιακού δανείου που είχε εκδοθεί στις 8/9/2006, 117 αιτήσεις-δηλώσεις άσκησης του δικαιώματος μετατροπής συνολικά 4.081.093 ομολογίων, οι οποίες μετατρέπονται σε συνολικά 8.573.674 νέες κοινές ονομαστικές μετοχές της εταιρίας με δικαίωμα ψήφου, ονομαστικής αξίας € 1,40 η κάθε μία.

Στις 8/3/2010 υποβλήθηκαν από δικαιούχους ομολογιούχους του μετατρέψιμου ομολογιακού δανείου που είχε εκδοθεί στις 8/9/2006 5 αιτήσεις-δηλώσεις περί μετατροπής συνολικά 32.752 ομολογίων του άνω ΜΟΔ, που μετατρέπονται σε συνολικά 68.804 νέες κοινές ονομαστικές μετοχές της εταιρίας με δικαίωμα ψήφου, ονομαστικής αξίας € 1,40 η κάθε μία.

Οι νέες αυτές μετοχές λήφθηκαν υπόψη για τον υπολογισμό του μέσου σταθμισμένου αριθμού μετοχών του Ομίλου.

Δεν είχαν μετατραπεί μέχρι την ημερομηνία σύνταξης των οικονομικών καταστάσεων 129.370 ομολογίες οι οποίες λήφθηκαν υπόψη για τον υπολογισμό των μειωμένων κερδών ανά μετοχή.

Τα μειωμένα κέρδη ανά μετοχή που γνωστοποίησε η εταιρεία στις οικονομικές καταστάσεις του πρώτου τριμήνου της τρέχουσας χρήσης ήταν 0,1419 ευρώ/μετοχή και 0,1139 ευρώ/μετοχή για τον Όμιλο και την Εταιρεία αντίστοιχα, ενώ ανέρχονταν σε 0,1380 ευρώ/μετοχή και 0,1113 ευρώ/μετοχή. Η διαφορά οφείλεται, κυρίως, στην επίδραση επί του σταθμισμένου αριθμού μετοχών που χρησιμοποιήθηκαν για τον υπολογισμό των μειωμένων κερδών ανά μετοχή, του αριθμού των μετοχών που θα προέκυπταν από την μετατροπή των μετατρέψιμων ομολογίων.

Παρατίθεται ανάλυση του υπολογισμού των μειωμένων κερδών ανά μετοχή για το περίοδο 1/7/2009 - 30/9/2009

	Αναμορφωμένα μειωμένα κέρδη ανά μετοχή για την περίοδο 1/7/2009 - 30/9/2009		Σύμφωνα με τις δημοσιευμένες Οικονομικές Καταστάσεις της 30/9/2009	
	<u>Ο ΟΜΙΛΟΣ</u>	<u>Η ΕΤΑΙΡΕΙΑ</u>	<u>Ο ΟΜΙΛΟΣ</u>	<u>Η ΕΤΑΙΡΕΙΑ</u>
Μειωμένα κέρδη ανά μετοχή	<u>30/9/2009</u>	<u>30/9/2009</u>	<u>30/9/2009</u>	<u>30/9/2009</u>
(ποσά σε ευρώ)				
Κέρδη που αναλογούν στους μετόχους της μητρικής	17.528.110	14.062.643	17.528.110	14.062.643
Έξοδο τόκου μετατρέψιμων χρεωστικών τίτλων (καθαρό από φόρους)	<u>427.052</u>	<u>427.052</u>	<u>15.006</u>	<u>15.006</u>
Καθαρά κέρδη που αναλογούν στους μετόχους της μητρικής για σκοπούς απομειωμένων κερδών ανά μετοχή	<u>17.955.162</u>	<u>14.489.695</u>	<u>17.543.116</u>	<u>14.077.649</u>
Αριθμός μετοχών				
Μέσος σταθμικός αριθμός κοινών μετοχών υπό έκδοση που χρησιμοποιήθηκαν για τον υπολογισμό των βασικών κερδών ανά μετοχή	<u>123.284.942</u>	<u>123.284.942</u>	<u>123.284.942</u>	<u>123.284.942</u>

Επίδραση απομείωσης:

– Μετατροπή μετατρέψιμων
χρεωστικών τίτλων

**Σταθμισμένος μέσος όρος του
αριθμού μετοχών που
χρησιμοποιήθηκαν για τον
υπολογισμό των μειωμένων κερδών
ανά μετοχή**

**Απομειωμένα κέρδη ανά μετοχή
(€/μετοχή)**

	6.864.079	6.864.079	340.592	340.592
	130.149.021	130.149.021	123.625.534	123.625.534
	0,1380	0,1113	0,1419	0,1139

Δεν υπάρχει άλλη επίδραση επί των ιδίων κεφαλαίων και των αποτελεσμάτων του Ομίλου και της Εταιρείας από το γεγονός αυτό.

4.4 Ενσώματες ακινητοποιήσεις

α. Πληροφορίες σχετικά με τις ενσώματες ακινητοποιήσεις

Η διοίκηση του Ομίλου προέβη σε επανεκτίμηση της ωφέλιμης ζωής των παγίων στοιχείων της κατά την ημερομηνία μετάβασης στα ΔΠΧΑ με βάση τις πραγματικές συνθήκες χρήσης των παγίων στοιχείων της και όχι με βάση τα φορολογικά κριτήρια.

Με βάση την Ελληνική φορολογική νομοθεσία η Εταιρεία την 31/12/2008 διενήργησε αναπροσαρμογή της αξίας κτήσης των γηπέδων και των κτιρίων της. Για σκοπούς ΔΠΧΑ η συγκεκριμένη αναπροσαρμογή αντιλογίστηκε.

Με βάση το ΔΠΧΑ 1 ο Όμιλος είχε δικαίωμα να κρατήσει προηγούμενες αναπροσαρμογές αν αυτές απεικονίζουν την αξία κτήσης των παγίων που θα προσδιοριζόταν με βάση τα ΔΠΧΑ. Η διοίκηση του Ομίλου εκτιμά ότι οι αξίες έτσι όπως εμφανίζονται κατά την ημερομηνία μετάβασης δεν απέχουν ουσιωδώς από το κόστος κτήσης που θα προσδιοριζόταν κατά την 30/6/2004 αν εφαρμόζονταν τα ΔΠΧΑ.

Με βάση τις προηγούμενες λογιστικές αρχές υπήρχαν κονδύλια πολυετούς απόσβεσης (έξοδα κτήσης ακινητοποιήσεων και συμβολαιογραφικά και λοιπά έξοδα) τα οποία αποσβένονταν είτε εφάπαξ είτε τμηματικά και ισόποσα σε μία πενταετία. Με βάση τα ΔΠΧΑ και τις εκτιμήσεις της Εταιρείας τα στοιχεία αυτά προσάξισαν την αξία κτήσης των ενσώματων ακινητοποιήσεων, οι δε αποσβέσεις τους αναπροσαρμόστηκαν με βάση τις λογιστικές εκτιμήσεις που ακολουθήθηκαν στα πάγια που επιβάρυναν (αναπροσαρμογή ωφέλιμης ζωής ενσώματων ακινητοποιήσεων).

β. Αποσβέσεις

Οι αποσβέσεις των ενσώματων ακινητοποιήσεων (πλην των οικοπέδων) υπολογίζονται με την σταθερή μέθοδο κατά τη διάρκεια της ωφέλιμης ζωής τους ως εξής:

Κτίρια	30 – 35 έτη
Μηχανολογικός εξοπλισμός	5 - 20 έτη
Αυτοκίνητα	5 – 7 έτη
Λοιπός εξοπλισμός	4 - 10 έτη
Ηλεκτρονικοί υπολογιστές και προγράμματα	3 – 5 έτη

γ. Προσθήκες παγίων και δεσμεύσεις για την απόκτηση παγίων.

Οι καθαρές επενδύσεις για αγορά παγίων στοιχείων της Εταιρείας για την περίοδο 01.07.2009-31.03.2010 ανήλθαν σε € 26.776 χιλ. και του Ομίλου σε € 38.093 χιλ.

Στις 31/03/2010, ο Όμιλος είχε δεσμεύσεις για κατασκευή κτιρίων – τεχνικών έργων συνολικού ποσού € 17.039 χιλ. ενώ η Εταιρεία είχε δεσμεύσεις συνολικού ποσού € 4.961 χιλ.

Η ανάλυση των ενσώματων ακινητοποιήσεων του Ομίλου και της Εταιρείας έχει ως εξής:

Ποσά σε €

	ΟΜΙΛΟΣ										
	Γήπεδα	Κτίρια και βελτιώσεις κτιρίων	Μεταφορικά μέσα	Μηχανήματα και λοιπός εξοπλισμός	Λοιπών προγράμματα	Ακίνητα με χρηματοδοτήσεις υπό εκτέλεση	Σύνολο	Ακίνητα με χρηματοδοτικές μισθώσεις	Μεταφορικά μέσα με χρηματοδοτικές μισθώσεις	Σύνολο παγίων χρηματοδοτικών μισθώσεων	Σύνολο ενσώματων ακινητοποιήσεων
Αξία κτήσης 30/6/2008	76.995.251	141.693.061	506.201	44.832.908	1.733.026	14.946.155	280.706.602	6.227.263	2.423.749	8.651.012	289.357.615
Σωρευμένες αποσβέσεις	-	(22.823.119)	(401.178)	(25.675.898)	(1.576.080)	-	(50.476.276)	(656.359)	(830.312)	(1.486.670)	(51.962.947)
Υπόλοιπο την 30/6/2008	76.995.251	118.869.942	105.024	19.157.010	156.946	14.946.155	230.230.327	5.570.904	1.593.438	7.164.341	237.394.668
Αξία κτήσης 30/06/2009	96.315.363	177.846.377	543.981	52.049.229	1.846.303	5.085.219	333.686.472	6.227.263	3.091.459	9.318.723	343.005.194
Σωρευμένες αποσβέσεις	-	(28.765.092)	(485.090)	(29.985.000)	(1.656.420)	-	(60.891.601)	(770.454)	(1.148.574)	(1.919.027)	(62.810.629)
Υπόλοιπο την 30/06/2009	96.315.363	149.081.285	58.891	22.064.229	189.883	5.085.219	272.794.871	5.456.810	1.942.886	7.399.695	280.194.566
Αξία κτήσης 31/03/2010	98.684.432	206.521.783	543.981	57.735.597	1.924.844	3.408.348	368.818.986	6.227.263	5.879.994	12.107.257	380.926.243
Σωρευμένες αποσβέσεις	-	(33.871.084)	(507.278)	(33.416.131)	(1.737.537)	-	(69.532.029)	(856.025)	(1.451.928)	(2.307.953)	(71.839.983)
Υπόλοιπο την 31/03/2010	98.684.432	172.650.699	36.703	24.319.466	187.308	3.408.348	299.286.957	5.371.238	4.428.066	9.799.303	309.086.260

	ΕΤΑΙΡΕΙΑ										
	Γήπεδα	Κτίρια και βελτιώσεις κτιρίων	Μεταφορικά μέσα	Μηχανήματα - Έπιπλα και λοιπός εξοπλισμός	Λοιπών προγράμματα	Ακίνητα με χρηματοδοτήσεις υπό εκτέλεση	Σύνολο	Ακίνητα με χρηματοδοτικές μισθώσεις	Μεταφορικά μέσα με χρηματοδοτικές μισθώσεις	Σύνολο παγίων χρηματοδοτικών μισθώσεων	Σύνολο ενσώματων ακινητοποιήσεων
Αξία κτήσης 30/6/2008	59.545.223	115.606.006	395.275	40.972.831	1.125.887	13.949.275	231.594.497	6.227.263	2.398.769	8.626.032	240.220.529
Σωρευμένες αποσβέσεις	-	(20.171.572)	(295.154)	(23.737.980)	(986.337)	-	(45.191.043)	(656.359)	(815.323)	(1.471.683)	(46.662.725)
Υπόλοιπο την 30/6/2008	59.545.223	95.434.434	100.121	17.234.851	139.551	13.949.275	186.403.454	5.570.904	1.583.446	7.154.349	193.557.803
Αξία κτήσης 30/06/2009	64.397.676	147.723.915	395.275	47.936.132	1.237.083	4.302.694	265.992.775	6.227.263	3.091.459	9.318.722	275.311.497
Σωρευμένες αποσβέσεις	-	(25.186.769)	(351.621)	(27.644.719)	(1.057.670)	-	(54.240.780)	(770.454)	(1.148.573)	(1.919.027)	(56.159.807)
Υπόλοιπο την 30/06/2009	64.397.676	122.537.146	43.654	20.291.414	179.412	4.302.694	211.751.995	5.456.810	1.942.886	7.399.695	219.151.690
Αξία κτήσης 31/03/2010	66.708.623	166.517.499	395.275	52.622.460	1.297.286	2.208.459	289.749.603	6.227.263	5.879.993	12.107.256	301.856.859
Σωρευμένες αποσβέσεις	-	(29.476.201)	(364.466)	(30.720.250)	(1.132.545)	-	(61.693.463)	(856.025)	(1.451.927)	(2.307.952)	(64.001.415)
Υπόλοιπο την 31/03/2010	66.708.623	137.041.297	30.809	21.902.210	164.742	2.208.459	228.056.140	5.371.238	4.428.066	9.799.303	237.855.444

Η κίνηση των παγίων μέσα στη χρήση για τον Όμιλο αναλύεται ως εξής:

Ποσά σε €

	ΟΜΙΛΟΣ										
	Γήπεδα	Κτίρια και βελτιώσεις κτιρίων	Μεταφορικά μέσα	Μηχανήματα - Έπιπλα και λοιπός εξοπλισμός	Λογισμικά προγράμματα	Ακίνητοποιήσεις υπό εκτέλεση	Σύνολο	Ακίνητα με χρηματοδοτικές μισθώσεις	Μεταφορικά μέσα με χρηματοδοτικές μισθώσεις	Σύνολο παγίων χρηματοδοτικών μισθώσεων	Σύνολο ενσώματων ακινητοποιήσεων
Αξία κτήσης											
Υπόλοιπο την 30/6/2008	76.995.251	141.693.061	506.201	44.832.908	1.733.026	14.946.155	280.706.602	6.227.263	2.423.749	8.651.012	289.357.615
- Προσθήκες	19.653.905	36.242.182	84.381	7.339.735	121.005	29.375.976	92.817.183	0	692.690	692.690	93.509.873
- Μειώσεις - Μεταφορές	0	(88.866)	(46.601)	(123.413)	(7.727)	(39.236.913)	(39.503.521)	0	(24.980)	(24.980)	(39.528.501)
- Συναλλαγματικές διαφορές	(333.793)	0	0	0	0	0	(333.793)	0	0	0	(333.793)
Υπόλοιπο την 30/6/2009	96.315.363	177.846.377	543.981	52.049.229	1.846.303	5.085.219	333.686.472	6.227.263	3.091.459	9.318.723	343.005.194
- Προσθήκες	2.316.891	28.704.743	0	5.816.601	78.778	23.592.805	60.509.818	0	2.853.288	2.853.288	63.363.107
- Μειώσεις - Μεταφορές	(5.945)	(29.337)	0	(130.233)	(236)	(25.269.676)	(25.435.427)	0	(64.754)	(64.754)	(25.500.181)
- Συναλλαγματικές διαφορές	58.123	0	0	0	0	0	58.123	0	0	0	58.123
Υπόλοιπο την 31/03/2010	98.684.432	206.521.783	543.981	57.735.597	1.924.844	3.408.348	368.818.986	6.227.263	5.879.994	12.107.257	380.926.243
Αποσβέσεις											
Υπόλοιπο την 30/6/2008	0	(22.823.119)	(401.178)	(25.675.898)	(1.576.080)	0	(50.476.276)	(656.359)	(830.312)	(1.486.670)	(51.962.947)
- Προσθήκες	0	(6.002.263)	(70.626)	(4.417.066)	(88.067)	0	(10.578.023)	(114.095)	(333.250)	(447.345)	(11.025.368)
- Μειώσεις - Μεταφορές	0	60.290	(13.286)	107.964	7.727	0	162.696	0	14.988	14.988	177.684
- Συναλλαγματικές διαφορές	0	0	0	0	0	0	0	0	0	0	0
Υπόλοιπο την 30/06/2009	0	(28.765.092)	(485.090)	(29.985.000)	(1.656.420)	0	(60.891.601)	(770.454)	(1.148.574)	(1.919.027)	(62.810.629)
- Προσθήκες	0	(5.121.675)	(71.967)	(3.479.721)	(81.158)	0	(8.754.522)	(85.571)	(303.355)	(388.926)	(9.143.447)
- Μειώσεις - Μεταφορές	0	15.683	49.779	48.590	41	0	114.094	0	0	0	114.094
- Συναλλαγματικές διαφορές	0	0	0	0	0	0	0	0	0	0	0
Υπόλοιπο την 31/03/2010	0	(33.871.084)	(507.278)	(33.416.131)	(1.737.537)	0	(69.532.029)	(856.025)	(1.451.928)	(2.307.953)	(71.839.982)

Η κίνηση των παγίων μέσα στη χρήση για την Εταιρεία αναλύεται ως εξής:

Ποσά σε €

Αξία κτήσης	ΕΤΑΙΡΕΙΑ										
	Γήπεδα	Κτίρια και βελτιώσεις κτιρίων	Μεταφορικά μέσα	Μηχανήματα - Έπιπλα και λοιπός εξοπλισμός	Λογισμικά προγράμματα	Ακίνητοποιήσεις υπό εκτέλεση	Σύνολο	Ακίνητα με χρηματοδοτικές μισθώσεις	Μεταφορικά μέσα με χρηματοδοτικές μισθώσεις	Σύνολο παγίων χρηματοδοτικών μισθώσεων	Σύνολο ενσώματων ακίνητοποιήσεων
Υπόλοιπο την 30/6/2008	59.545.223	115.606.006	395.275	40.972.831	1.125.887	13.949.275	231.594.497	6.227.263	2.398.769	8.626.032	240.220.529
- Προσθήκες	4.852.454	32.206.775	0	7.086.715	118.923	24.578.692	68.843.558	0	692.690	692.690	69.536.248
- Μειώσεις - Μεταφορές	0	(88.866)	0	(123.413)	(7.727)	(34.225.273)	(34.445.280)	0	0	0	(34.445.280)
- Συναλλαγματικές διαφορές	0	0	0	0	0	0	0	0	0	0	0
Υπόλοιπο την 30/6/2009	64.397.676	147.723.915	395.275	47.936.132	1.237.083	4.302.694	265.992.775	6.227.263	3.091.459	9.318.722	275.311.497
- Προσθήκες	2.316.891	18.822.921	0	4.816.561	60.440	13.343.008	39.359.821	0	2.853.288	2.853.288	42.213.110
- Μειώσεις - Μεταφορές	(5.945)	(29.337)	0	(130.233)	(236)	(15.437.243)	(15.602.994)	0	(64.754)	(64.754)	(15.667.748)
- Συναλλαγματικές διαφορές	0	0	0	0	0	0	0	0	0	0	0
Υπόλοιπο την 31/03/2010	66.708.623	166.517.499	395.275	52.622.460	1.297.286	2.208.459	289.749.603	6.227.263	5.879.993	12.107.256	301.856.859
Αποσβέσεις											
Υπόλοιπο την 30/6/2008	0	(20.171.572)	(295.154)	(23.737.980)	(986.337)	0	(45.191.043)	(656.359)	(815.323)	(1.471.683)	(46.662.725)
- Προσθήκες	0	(5.075.486)	(56.467)	(4.014.703)	(79.061)	0	(9.225.718)	(114.095)	(333.250)	(447.345)	(9.673.063)
- Μειώσεις - Μεταφορές	0	60.290	0	107.964	7.727	0	175.982	0	0	0	175.982
- Συναλλαγματικές διαφορές	0	0	0	0	0	0	0	0	0	0	0
Υπόλοιπο την 30/06/2009	0	(25.186.769)	(351.621)	(27.644.719)	(1.057.670)	0	(54.240.780)	(770.454)	(1.148.573)	(1.919.027)	(56.159.807)
- Προσθήκες	0	(4.305.115)	(62.624)	(3.123.028)	(74.915)	0	(7.565.683)	(85.571)	(303.355)	(388.926)	(7.954.608)
- Μειώσεις - Μεταφορές	0	15.683	49.779	47.497	41	0	113.001	0	0	0	113.001
- Συναλλαγματικές διαφορές	0	0	0	0	0	0	0	0	0	0	0
Υπόλοιπο την 31/03/2010	0	(29.476.201)	(364.466)	(30.720.250)	(1.132.545)	0	(61.693.462)	(856.025)	(1.451.927)	(2.307.953)	(64.001.414)

δ. Εμπράγματα ασφάλειες παγίων περιουσιακών στοιχείων

Σε ότι αφορά τα πάγια της μητρικής εταιρείας δεν υπάρχουν βάρη και εμπράγματα ασφάλειες ενώ για την θυγατρική Jumbo Trading LTD υπάρχουν οι εξής υποθήκες και προσημειώσεις:

(ποσά σε ευρώ)	31/03/2010
	€
Τράπεζα Κύπρου:	
Κτίριο Λεμεσού	4.271.504
Κτίριο Λεμεσού	2.562.902
	6.834.406

4.5 Επενδύσεις σε ακίνητα (εκμισθώσεις ακινήτων)

Ο Όμιλος προσδιόρισε ως επενδύσεις σε ακίνητα ιδιοκτησίες ή τμήμα ιδιοκτησιών οι οποίες μπορούν να αποτιμηθούν ξεχωριστά και αποτελούν ένα σημαντικό μέρος του υπό εκμετάλλευση ακινήτου. Ο Όμιλος αποτιμά τις συγκεκριμένες επενδύσεις στο αναπόσβεστο κόστος μειωμένο με τυχόν ζημίες απομείωσης.

Συνοπτικά πληροφοριακά στοιχεία για τις συγκεκριμένες επενδύσεις συνοψίζονται ως εξής:

(ποσά σε ευρώ)		Έσοδα από ενοίκια	
Τοποθεσία ακινήτου	Περιγραφή - Λειτουργία ακινήτου	1/7/2009 – 31/03/2010	1/7/2008 – 31/03/2009
Λιμάνι Θεσσαλονίκης	Μία (1) οριζόντια ιδιοκτησία (χώρος στάθμευσης αυτοκινήτων 198 θέσεων) στον Α' πάνω από το ισόγειο όροφο, με επιφάνεια 6.422,17 τ.μ., επί του ίδιου κτιρίου	60.420	59.446
Νέα Ευκαρπία	Κατάστημα	253.495	243.381
Ψυχικό	Κατάστημα	20.554	20.445
Σύνολο		334.469	323.272

Καμία από τις θυγατρικές δεν κατείχε επενδύσεις σε ακίνητα μέχρι την 31/03/2010.

Το αναπόσβεστο κόστος των επενδύσεων αυτών αναλύεται ως εξής:

(ποσά σε ευρώ)	ΟΜΙΛΟΣ	
	Επενδύσεις σε ακίνητα (κτίρια)	
Αξία κτήσης 31/03/2009	11.701.866	
Σωρευμένες αποσβέσεις	(3.240.997)	
Υπόλοιπο την 31/03/2009	8.460.869	
Αξία κτήσης 31/03/2010	11.701.866	
Σωρευμένες αποσβέσεις	(3.634.475)	
Υπόλοιπο την 31/03/2010	8.067.391	
Αξία κτήσης 30/6/2009	11.701.866	
Σωρευμένες αποσβέσεις	(3.342.221)	
Υπόλοιπο την 30/6/2009	8.359.645	

Η κίνηση του λογαριασμού για την περίοδο έχει ως εξής:

(ποσά σε ευρώ)	ΟΜΙΛΟΣ	
	Επενδύσεις σε ακίνητα (κτίρια)	
Αξία κτήσης		11.701.866
Υπόλοιπο την 30/6/2009		11.701.866
Προσθήκες	-	-
Μειώσεις – Μεταφορές	-	-
Υπόλοιπο την 31/03/2010		11.701.866
Αποσβέσεις		(3.342.221)
Υπόλοιπο την 30/6/2009		(3.342.221)
Προσθήκες	(292.254)	-
Μειώσεις – Μεταφορές	-	-
Υπόλοιπο την 31/03/2010		(3.634.475)

Οι εύλογες αξίες εκτιμάται ότι δεν διαφέρουν ουσιωδώς από τις αναγραφόμενες στα βιβλία της Εταιρείας για τα συγκεκριμένα ακίνητα.

4.6 Επενδύσεις σε συνδεδεμένες επιχειρήσεις

Το υπόλοιπο του κονδυλίου της μητρικής αναλύεται ως εξής:

Επωνυμία	Έδρα	Ποσοστό συμμετοχής	Ποσό συμμετοχής σε Ευρώ
JUMBO TRADING LTD	Αβραάμ Αντωνίου 9- 2330 Κάτω Λακατάμια Λευκωσία-Κύπρος	100%	11.074.190
JUMBO EC.B	Σόφια, λεωφ. Βυ. Βουλγαρία 51 Βουλγαρία	100%	51.905.535
JUMBO EC.R	Βουκουρέστι (διαμέρισμα αρ. 5 επί της Int. Vasil Paun αρ.1, 3ος όροφος διοικητική περιοχή 5),	100%	73
			62.979.798

Στις ατομικές οικονομικές καταστάσεις οι επενδύσεις σε θυγατρικές επιχειρήσεις αποτιμώνται στο κόστος κτήσης τους το οποίο αποτελεί την εδλογη αξία του τιμήματος μειωμένο με τα άμεσα έξοδα που σχετίζονται με την αγορά της επένδυσης.

Τον Ιούλιο του 2009 η θυγατρική JUMBO EC.B LTD προέβη σε αύξηση του Μετοχικού της Κεφαλαίου κατά € 20 εκατ. Το ποσό καλύφθηκε κατά 100% από την μητρική εταιρεία. Το μετοχικό κεφάλαιο της θυγατρικής ανέρχεται σε € 51,91 εκατ. Σκοπός της άνω αύξησης κεφαλαίου είναι η περαιτέρω επέκταση του Ομίλου στην Βουλγαρία.

4.7 Ταμειακά διαθέσιμα και ισοδύναμα

Ταμειακά διαθέσιμα και ισοδύναμα (ποσά σε ευρώ)	Ο ΟΜΙΛΟΣ			Η ΕΤΑΙΡΕΙΑ		
	31/03/2010	31/03/2009	30/6/2009	31/03/2010	31/03/2009	30/06/2009
Διαθέσιμα στο ταμείο	3.178.218	2.211.227	2.159.485	3.059.726	2.105.732	2.065.558
Υπόλοιπο αλληλόχρεων λογαριασμών τραπεζών	8.399.358	5.397.607	6.768.086	6.656.170	4.851.611	5.337.768
Καταθέσεις όψεως και προθεσμίας	160.514.039	78.046.476	100.738.277	110.386.940	53.247.770	76.224.514
Σύνολο	172.091.615	85.655.310	109.665.849	120.102.836	60.205.113	83.627.841

Οι καταθέσεις προθεσμίας αφορούν βραχυπρόθεσμες τοποθετήσεις υψηλής ρευστότητας. Το επιτόκιο των λογαριασμών προθεσμίας και όψεως για την μητρική ανήλθε σε 1,10% -4,20% και σε 0,89% αντίστοιχα, σε 4,00%- 4,15% και σε 0,25% αντίστοιχα για την JUMBO TRADING και σε 6,15%-7% και 0,10%-0,25% αντίστοιχα για την JUMBO EC.B. Στις «καταθέσεις όψεως και προθεσμίας» περιλαμβάνεται δεσμευμένη κατάθεση της θυγατρικής JUMBO EC.B ποσού €1.800χιλ. για ανεκτέλεστη σύμβαση έργου.

4.8 Ίδια Κεφάλαια

4.8.1 Μετοχικό κεφάλαιο

(ποσά σε ευρώ)

	Αριθμός μετοχών	Ονομαστική αξία μετοχής	Αξία κοινών μετοχών (μετοχικό κεφάλαιο)	Υπέρ το άρτιο	Σύνολο
Υπόλοιπο την 30η Ιουνίου 2007	60.617.358	1,40	84.864.301	7.678.828	92.543.129
Μεταβολές κατά την διάρκεια της περιόδου	-	-	-	-	-
Υπόλοιπο την 30η Ιουνίου 2008	60.617.358	1,40	84.864.301	7.678.828	92.543.129
Μεταβολές κατά την διάρκεια της περιόδου	60.617.358	1,40	84.864.301	(131.751)	84.732.551
Υπόλοιπο την 30η Ιουνίου 2009	121.234.716	1,40	169.728.602	7.547.078	177.275.680
Μεταβολές κατά την διάρκεια της περιόδου	8.642.478	1,40	12.099.470	33.441.766	45.541.236
Υπόλοιπο την 31η Μαρτίου 2010	129.877.194	1,40	181.828.072	40.988.844	222.816.916

Σύμφωνα με την από 9.9.2009 απόφαση του Διοικητικού Συμβουλίου της εταιρείας, διαπιστώθηκε η αύξηση του μετοχικού κεφαλαίου αυτής, κατά το ποσό των € 12.003.143,60 με την έκδοση 8.573.674 νέων κοινών ονομαστικών μετοχών της εταιρείας ονομαστικής αξίας €1,40 η κάθε μία, που προέρχονται από την μετατροπή, την 8.9.2009 συνολικά 4.081.093 ομολογιών του Μετατρέψιμου Ομολογιακού Δανείου της, με ημερομηνία έκδοσης την 8.9.2006. Οι 8.573.674 νέες κοινές ονομαστικές μετοχές της εταιρείας δεν δικαιούνται μέρισμα χρήσης 2008/2009 ενώ δικαιούνται μέρισμα για την τρέχουσα χρήση 2009/2010 και ξεκίνησαν να διαπραγματεύονται ως νέα σειρά μετοχών στις 13 Οκτωβρίου 2009. Την 23.12.2009 (ημερομηνία αποκοπής του δικαιώματος λήψης μερίσματος για τη χρήση 2008/2009) έπαψε προσωρινά η διαπραγμάτευση των 8.573.674 κοινών ονομαστικών μετοχών της εταιρείας. Η έναρξη διαπραγμάτευσης αυτών πραγματοποιήθηκε την 31.12.2009, από την οποία όλες ανεξαιρέτως οι υφιστάμενες μετοχές της εταιρείας (129.808.390) διαπραγματεύονται στην ίδια σειρά μετοχών.

Σύμφωνα με την από 11.3.2010 απόφαση του Διοικητικού Συμβουλίου της εταιρείας, διαπιστώθηκε η αύξηση του μετοχικού κεφαλαίου αυτής, κατά το ποσό των € 96.325,60 με την έκδοση 68.804 νέων κοινών ονομαστικών μετοχών της εταιρείας ονομαστικής αξίας €1,40 η κάθε μία, που προέρχονται από την μετατροπή, την 8.3.2010 συνολικά 32.752 ομολογιών του Μετατρέψιμου Ομολογιακού δανείου της, με ημερομηνία έκδοσης την 8.9.2006. Η έναρξη διαπραγμάτευσης αυτών πραγματοποιήθηκε την 14.4.2010. Κατά συνέπεια το συνολικό μετοχικό κεφάλαιο της εταιρείας ανέρχεται στο ποσό των € 181.828.072, διαιρούμενο σε 129.877.194 κοινές ονομαστικές μετοχές, ονομαστικής αξίας € 1,40 η κάθε μία.

Επίσης ως συνέπεια της μετατροπής των παραπάνω ομολογιών αυξήθηκε το κονδύλι Υπέρ το Άρτιο κατά € 33.626.651, ενώ τα έξοδα που σχετίζονται με την αύξηση του μετοχικού κεφαλαίου ανέρχονται σε 231.106 και μειώνοντας το κονδύλι Υπέρ το Άρτιο, μετά τον υπολογισμό και της σχετικής αναβαλλόμενης φορολογικής απαίτησης ποσού €46.221.

ΕΞΕΛΙΞΗ ΜΕΤΟΧΙΚΟΥ ΚΕΦΑΛΑΙΟΥ ΑΠΟ 1/7/2009-31/03/2010							
Ημερ/νία Γ.Σ.	Αριθμός ΦΕΚ	Ονομ/κή Αξία Μετοχών	Με Μετατροπή Ομολογιών	Με κεφ/ση αποθεματικών	Αριθμός Νέων Μετοχών	Συνολικός Αριθμός Μετοχών	Μετοχικό Κεφάλαιο μετά τις αυξήσεις ΜΚ
		1,40				121.234.716	169.728.602
08.09.2009 Απόφαση Δ.Σ.	11803- 01/10/2009	1,40	4.081.093	-	8.573.674	129.808.390	181.731.746
08.03.2010 Απόφαση Δ.Σ.	2099- 23/3/2010	1,40	32.752	-	68.804	129.877.194	181.828.072

4.8.2 Λοιπά αποθεματικά

Η ανάλυση των λοιπών αποθεματικών έχει ως εξής:

Ο ΟΜΙΛΟΣ- Η ΕΤΑΙΡΕΙΑ

(ποσά σε ευρώ)

	Τακτικό αποθεματικό	Αφορολόγητα αποθεματικά	Έκτακτα αποθεματικά	Ειδικά αποθεματικά	Λοιπά αποθεματικά	Σύνολο
Υπόλοιπο την 1 ^η Ιουλίου 2008	9.913.165	1.797.944	54.555.622	14.230	9.355	66.290.317
Μεταβολές κατά την διάρκεια της περιόδου	3.597.724	-	(42.432.151)	-	-	(38.834.427)
Υπόλοιπο την 30 ^η Ιουνίου 2009	13.510.890	1.797.944	12.123.471	14.230	9.355	27.455.890
Μεταβολές κατά την διάρκεια της περιόδου	4.040.580	-	54.555.623	-	(9.070)	58.587.133
Υπόλοιπο την 31 ^η Μαρτίου 2010	17.551.470	1.797.944	66.679.094	14.230	285	86.043.023

4.9 Δανειακές υποχρεώσεις

Οι μακροπρόθεσμες δανειακές υποχρεώσεις του Ομίλου αναλύονται ως εξής:

Δανεισμός (ποσά σε ευρώ)	Ο ΟΜΙΛΟΣ			Η ΕΤΑΙΡΕΙΑ		
	31/03/2010	31/03/2009	30/6/2009	31/03/2010	31/03/2009	30/6/2009
Μακροπρόθεσμος δανεισμός						
Ομολογιακό δάνειο μετατρέψιμο σε μετοχές	1.526.757	47.342.270	47.959.341	1.526.757	47.342.270	47.959.341
Ομολογιακό δάνειο μη μετατρέψιμο σε μετοχές	145.250.666	124.987.950	124.860.225	145.250.666	124.987.950	124.860.225
Λοιπά τραπεζικά δάνεια	4.116.539	5.427.409	4.095.747	-	-	-
Υποχρεώσεις χρηματοδοτικών μισθώσεων	6.093.391	5.132.941	3.962.284	6.093.391	5.132.941	3.962.284
Σύνολο	156.987.353	182.890.570	180.877.597	152.870.814	177.463.161	176.781.850

4.10 Μακροπρόθεσμα δάνεια

Ομολογιακό Δάνειο Μετατρέψιμο σε μετοχές

Η Β' Επαναληπτική Έκτακτη Γενική Συνέλευση των μετόχων της Εταιρείας της 7/6/2006 είχε εγκρίνει την έκδοση ομολογιακού δανείου μετατρέψιμου σε κοινές ονομαστικές με δικαίωμα ψήφου μετοχές, με δικαίωμα προτίμησης των παλαιών μετόχων ύψους έως € 42.432.150,00 (παραπέρα «Δάνειο»). Το ανωτέρω Μετατρέψιμο Ομολογιακό Δάνειο καλύφθηκε κατά ποσοστό 100% ανερχόμενο σε € 42.432.150,00 και διαιρούμενο σε 4.243.215 κοινές ονομαστικές ομολογίες, ονομαστικής αξίας € 10,00 ανά ομολογία. Με βάση τους όρους του Δανείου και τις σχετικές αποφάσεις του Διοικητικού συμβουλίου της Εταιρείας κάθε μία 1 ομολογία παρέχει στον Ομολογιούχο δικαίωμα μετατροπής της σε 2,100840336 κοινές ονομαστικές μετοχές της εταιρίας, ονομαστικής αξίας € 1,40 η κάθε μία («Λόγος Μετατροπής»). Η τιμή μετατροπής είναι € 4,76 ανά μετοχή. Το δικαίωμα μετατροπής μπορεί να ασκηθεί για πρώτη φορά την πρώτη ημέρα έναρξης του τετάρτου (4ου) έτους από την ημερομηνία έκδοσης του Δανείου (συγκεκριμένα την 08.09.2009) και εφεξής μπορεί να ασκείται ανά εξάμηνο, την αντίστοιχη με την ημερομηνία έκδοσης του Δανείου ημερομηνία κάθε μήνα.

Στις 8/9/2009 υποβλήθηκαν από δικαιούχους ομολογιούχους 117 αιτήσεις-δηλώσεις άσκησης του δικαιώματος μετατροπής συνολικά 4.081.093 ομολογιών του άνω ΜΟΔ, οι οποίες μετατρέπονται σε συνολικά 8.573.674 νέες κοινές ονομαστικές μετοχές της εταιρίας με δικαίωμα ψήφου, ονομαστικής αξίας € 1,40 η κάθε μία.

Οι νέες αυτές 8.573.674 κοινές ονομαστικές μετοχές, δικαιούνται μερίσματος της τρέχουσας εταιρικής χρήσης από 1.7.2009 έως 30.6.2010, κατά την οποία ασκήθηκε το δικαίωμα μετατροπής, ενώ δεν

δικαιούνται μερίσματος της εταιρικής χρήσης από 1.7.2008 έως 30.6.2009. Επομένως, οι ανωτέρω 8.573.674 νέες κοινές ονομαστικές μετοχές, ξεκίνησαν να διαπραγματεύονται στις 13 Οκτωβρίου 2009 ως νέα σειρά μετοχών της εταιρίας χωρίς δικαίωμα μερίσματος την χρήση από 1.7.2008 έως 30.6.2009. Την 23.12.2009 (ημερομηνία αποκοπής του δικαιώματος λήψης μερίσματος για τη χρήση 2008/2009) έπαψε προσωρινά η διαπραγμάτευση των 8.573.674 κοινών ονομαστικών μετοχών της εταιρίας. Η έναρξη διαπραγμάτευσης αυτών πραγματοποιήθηκε την 31.12.2009, από την οποία όλες ανεξαιρέτως οι υφιστάμενες μετοχές της εταιρίας (129.808.390) διαπραγματεύονται στην ίδια σειρά μετοχών.

Στις 8/3/2010 υποβλήθηκαν από δικαιούχους ομολογιούχους του μετατρέψιμου ομολογιακού δανείου που είχε εκδοθεί στις 8/9/2006 5 αιτήσεις-δηλώσεις περί μετατροπής συνολικά 32.752 ομολογιών του άνω ΜΟΔ, που μετατρέπονται σε συνολικά 68.804 νέες κοινές ονομαστικές μετοχές της εταιρίας με δικαίωμα ψήφου, ονομαστικής αξίας € 1,40 η κάθε μία, οι οποίες δικαιούνται μερίσματος της τρέχουσας χρήσης 1.7.2009 έως 30.6.2010.

Από το ανωτέρω Μετατρέψιμο Ομολογιακό Δάνειο δεν έχουν μετατραπεί 129.370 ομολογίες ονομαστικής αξίας € 10,00 ανά ομολογία.

Κοινό Ομολογιακό δάνειο μη μετατρέψιμο σε μετοχές

Κατά την διάρκεια της τρέχουσας εταιρικής χρήσης η εταιρεία προέβη στην έκδοση ομολογιών σειράς Δ του Κοινού Ομολογιακού Δανείου (μη μετατρέψιμο), ποσού € 20 εκατ. Κατά τις προηγούμενες χρήσεις η εταιρεία είχε προβεί στην έκδοση της Σειράς Β του Κοινού Ομολογιακού Δανείου ποσού € 20εκατ., σε έκδοση του συνόλου των ομολογιών Σειράς Α, ποσού € 65 εκατ. και στην έκδοση ομολογιών σειράς της Γ ποσού € 40 εκατ. Το κεφάλαιο των Ομολογιών του Δανείου της Σειράς Α, Σειράς Β, Σειράς Γ και Σειράς Δ θα εξοφληθεί από τον Εκδότη εφάπαξ κατά την 24η Μαΐου του 2014.

Λοιπά τραπεζικά δάνεια

Τα λοιπά τραπεζικά δάνεια αφορούν δάνεια της θυγατρικής εταιρείας JUMBO TRADING LTD. Τα δάνεια αυτά είναι αποπληρωτέα σε μηνιαίες δόσεις μέχρι τον Απρίλιο του 2014.

Τα δάνεια αυτά είναι εξασφαλισμένα ως εξής:

- Με υποθήκη για € 6.834.406 επί της ιδιόκτητης γης της JUMBO TRADING LTD στην Λεμεσό.

Οι λήξεις των μακροπρόθεσμων δανείων αναλύονται ως εξής:

(ποσά σε ευρώ)	Ο ΟΜΙΛΟΣ			Η ΕΤΑΙΡΕΙΑ		
	31/03/2010	31/03/2009	30/6/2009	31/03/2010	31/03/2009	30/6/2009
Από 1 μέχρι 2 έτη	3.854.340	1.700.604	50.428.979	1.526.757	-	47.959.341
Από 2 μέχρι 5 έτη	147.370.783	50.420.821	127.878.974	145.250.665	47.342.270	124.860.225
Μετά από 5 έτη	-	126.030.968	-	-	124.987.950	-
	151.225.123	178.152.393	178.307.953	146.777.422	172.330.220	172.819.566

4.11 Χρηματοδοτικές μισθώσεις

Ο Όμιλος έχει συνάψει χρηματοδοτικές μισθώσεις για ακίνητο στην Πυλαία της Θεσσαλονίκης όπου χρησιμοποιείται ως κατάστημα καθώς και μεταφορικά μέσα.

Αναλυτικά οι υποχρεώσεις από χρηματοδοτικές μισθώσεις αναλύονται ως εξής:

(ποσά σε ευρώ)	Ο ΟΜΙΛΟΣ			Η ΕΤΑΙΡΕΙΑ		
	31/03/2010	31/03/2009	30/6/2009	31/03/2010	31/03/2009	30/6/2009
Μέχρι 1 έτος	1.907.479	766.955	1.777.556	1.907.479	766.955	1.777.556
Από 1 μέχρι 5 έτη	4.596.169	3.337.071	2.174.152	4.596.169	3.337.071	2.174.152
Μετά από 5 έτη	1.999.966	2.431.120	2.324.215	1.999.966	2.431.120	2.324.215
	8.503.614	6.535.146	6.275.923	8.503.614	6.535.146	6.275.923
Μελλοντικές χρεώσεις χρηματοδοτικών μισθώσεων	(632.461)	(776.832)	(658.410)	(632.461)	(776.832)	(658.410)

Παρούσα αξία υποχρεώσεων χρηματοδοτικών μισθώσεων	Ο ΟΜΙΛΟΣ			Η ΕΤΑΙΡΕΙΑ		
	31/03/2010	31/03/2009	30/6/2009	31/03/2010	31/03/2009	30/6/2009
	7.871.153	5.758.314	5.617.513	7.871.153	5.758.314	5.617.513
Η παρούσα αξία των υποχρεώσεων χρηματοδοτικών μισθώσεων είναι:	Ο ΟΜΙΛΟΣ			Η ΕΤΑΙΡΕΙΑ		
	31/03/2010	31/03/2009	30/6/2009	31/03/2010	31/03/2009	30/6/2009
Μέχρι 1 έτος	1.777.762	625.374	1.655.230	1.777.762	625.374	1.655.230
Από 1 μέχρι 5 έτη	4.202.627	2.918.086	1.817.855	4.202.627	2.918.086	1.817.855
Μετά από 5 έτη	1.890.764	2.214.854	2.144.428	1.890.764	2.214.854	2.144.428
	7.871.153	5.758.314	5.617.513	7.871.153	5.758.314	5.617.513

4.12 Βραχυπρόθεσμες δανειακές υποχρεώσεις/Μακροπρόθεσμες υποχρεώσεις πληρωτέες την επόμενη χρήση

Οι βραχυπρόθεσμες δανειακές υποχρεώσεις του Ομίλου αναλύονται ως εξής:

(ποσά σε ευρώ)	Ο ΟΜΙΛΟΣ			Η ΕΤΑΙΡΕΙΑ		
	31/03/2010	31/03/2009	30/6/2009	31/03/2010	31/03/2009	30/6/2009
Μακρ/σμες υποχρεώσεις πληρωτέες την επόμενη χρήση						
Τραπεζικά δάνεια-πληρωτέα στην επόμενη χρήση	331.162	394.764	1.392.640	-	-	-
Υποχρεώσεις χρηματοδοτικών μισθώσεων πληρωτέες στην επόμενη χρήση	1.777.762	625.374	1.655.230	1.777.762	625.374	1.655.230
Σύνολο	2.108.924	1.020.138	3.047.870	1.777.762	625.374	1.655.230

4.13 Αναβαλλόμενες φορολογικές υποχρεώσεις

Οι αναβαλλόμενες φορολογικές υποχρεώσεις όπως προκύπτουν από τις προσωρινές φορολογικές διαφορές:

(ποσά σε ευρώ)

	Ο ΟΜΙΛΟΣ			
	31/03/2010		30/6/2009	
	Απαιτηση	Υποχρέωση	Απαιτηση	Υποχρέωση
Μη Κυκλοφοριακά Στοιχεία				
Ενσώματες Ακίνητοποιήσεις	-	4.802.022	398	4.124.144
Ενσώματες Ακίνητοποιήσεις από χρηματοδοτικές μισθώσεις	-	382.044	-	356.448
Αποθέματα	-	-	194	-
Ίδια Κεφάλαια				
Αναβαλλόμενος φόρος εξόδων αύξησης μετοχικού κεφαλαίου	79.159	-	32.937	-
Τακτοποίηση αναβαλλόμενου φόρου αποθεματικών μετατροπής ομολογιακού δανείου	-	100	-	3.294
Μακροπρόθεσμες Υποχρεώσεις				
Προβλέψεις	-	554	-	3.944
Παροχές σε εργαζομένους	564.720	-	476.973	-
Μακροπρόθεσμα δάνεια	-	85.538	974.344	-
Συμφηφισμός	-	-	(398)	(398)
Σύνολο		643.879	1.484.449	4.487.432

Αναβαλλόμενη φορολογική υποχρέωση	4.626.380	3.002.983
-----------------------------------	------------------	------------------

Για την Εταιρεία τα αντίστοιχα κονδύλια αναλύονται ως ακολούθως:

(ποσά σε ευρώ)

	Η ΕΤΑΙΡΕΙΑ			
	<u>31/03/2010</u>		<u>30/6/2009</u>	
	<u>Απαίτηση</u>	<u>Υποχρέωση</u>	<u>Απαίτηση</u>	<u>Υποχρέωση</u>
<u>Μη Κυκλοφοριακά Στοιχεία</u>				
Ενσώματες Ακίνητοποιήσεις	-	4.801.773	-	4.123.296
Ενσώματες Ακίνητοποιήσεις από χρηματοδοτικές μισθώσεις	-	382.044	-	356.448
Αποθέματα	-	-	-	-
<u>Ίδια Κεφάλαια</u>				
Αναβαλλόμενος φόρος εξόδων αύξησης μετοχικού κεφαλαίου	79.159	-	32.937	-
Τακτοποίηση αναβαλλόμενου φόρου αποθεματικών μετατροπής ομολογιακού δανείου	-	100	-	3.294
<u>Μακροπρόθεσμες Υποχρεώσεις</u>				
Προβλέψεις	-	4.148	-	3.944
Παροχές σε εργαζομένους	561.813	-	473.954	-
Μακροπρόθεσμα δάνεια	-	85.538	974.344	-
Συμφηφισμός	-	-	-	-
Σύνολο	640.972	5.273.602	1.481.235	4.486.982
Αναβαλλόμενη φορολογική υποχρέωση		4.632.631		3.005.747

4.14 Τρέχουσες φορολογικές υποχρεώσεις

Η ανάλυση των φορολογικών υποχρεώσεων έχει ως εξής:

	Ο ΟΜΙΛΟΣ			Η ΕΤΑΙΡΕΙΑ		
	<u>31/03/2010</u>	<u>31/03/2009</u>	<u>30/6/2009</u>	<u>31/03/2010</u>	<u>31/03/2009</u>	<u>30/6/2009</u>
(ποσά σε ευρώ)						
Τρέχουσες Φορολογικές Υποχρεώσεις						
Έξοδο φόρου που αναλογεί στην περίοδο	21.461.972	19.794.847	28.467.577	19.897.474	18.564.751	26.803.780
Υποχρεώσεις από Φόρους	23.063.702	9.491.795	8.259.007	23.127.908	9.512.398	8.191.942
Σύνολο	44.525.674	29.286.642	36.726.584	43.025.382	28.077.149	34.995.722

4.15 Ταμειακές ροές από λειτουργικές δραστηριότητες

(ποσά σε ευρώ)	Ο ΟΜΙΛΟΣ			Η ΕΤΑΙΡΕΙΑ		
	31/03/2010	31/03/2009	30/6/2009	31/03/2010	31/03/2009	30/6/2009
Ταμειακές ροές από λειτουργικές δραστηριότητες						
Κέρδη περιόδου μετά φόρων	64.374.246	68.056.051	95.743.413	50.974.675	57.146.537	81.879.282
Προσαρμογές για:						
Φόρο	31.740.654	18.583.291	27.533.426	30.182.407	17.353.195	25.869.536
Αποσβέσεις ενσώματων παγίων στοιχείων	9.435.701	8.412.663	11.418.846	8.246.862	7.419.916	10.066.541
Προβλέψεις για αποζημίωση προσωπικού λόγω συνταξιοδότησης (καθαρό ποσό)	441.006	351.226	431.276	439.296	351.226	429.190
Λοιπές προβλέψεις	(338.623)	172.107	175.236	(338.623)	170.021	175.236
Κέρδη/ (ζημιές) από πώληση ενσώματων παγίων στοιχείων	21.775	1.614	31.785	21.876	3.316	33.487
Τόκοι και συναφή έσοδα	(3.261.775)	(1.862.044)	(2.816.770)	(1.990.011)	(1.155.194)	(1.736.268)
Χρεωστικοί τόκοι και συναφή έξοδα	5.052.155	6.107.140	7.715.742	4.840.273	5.783.703	7.312.226
Λοιπές συναλλαγματικές διαφορές	814	(30.812)	(23.027)	814	(33.816)	(15.777)
Λειτουργικό κέρδος προ μεταβολών του κεφαλαίου κίνησης	107.465.953	99.791.236	140.209.927	92.377.569	87.038.905	124.013.453
Μεταβολές Κεφαλαίου κίνησης						
(Αύξηση)/μείωση αποθεμάτων	25.602.341	(26.706.714)	(25.582.620)	25.796.306	(24.921.622)	(24.158.360)
(Αύξηση)/ μείωση απαιτήσεων	(2.524.470)	931.977	3.033.909	(7.591.850)	(1.410.210)	2.986.134
(Αύξηση)/ μείωση λοιπών λογαριασμών κυκλοφορούντος ενεργητικού	2.147.248	(1.735.102)	(1.599.348)	2.249.425	(1.652.035)	(1.575.741)
Αύξηση/ (μείωση) υποχρεώσεων (πλην τραπεζών)	2.655.234	2.363.221	2.269.138	2.892.411	2.603.177	2.145.606
Άλλα	178.398	(144.878)	(111.607)	178.408	(114.878)	(111.607)
	28.058.752	(25.291.496)	(21.990.527)	23.524.700	(25.495.567)	(20.713.968)
Ταμειακές εισροές από λειτουργικές δραστηριότητες	135.524.705	74.529.740	118.219.400	115.902.269	61.543.338	103.299.485

4.16 Ενδεχόμενες απαιτήσεις - υποχρεώσεις

Οι ανέλεγκτες φορολογικά περίοδοι για τον Όμιλο την 31.03.2010 έχει ως εξής:

Εταιρεία	Ανέλεγκτες Φορολογικά Περίοδοι
JUMBO A.E.E.	-
JUMBO TRADING LTD	01.01.2005-30.06.2005, 01.07.2005-30.06.2006 01.07.2006-30.06.2007 01.07.2007-30.06.2008 01.07.2008-30.06.2009
JUMBO EC.B LTD	01.01.2007-31.12.2007 01.01.2008-31.12.2008 01.01.2009-31.12.2009
JUMBO EC.R S.R.L	01.08.2006-31.12.2006 01.01.2007-31.12.2007 01.01.2008-31.12.2008

	01.01.2009-31.12.2009
ASPETTO LTD	01.08.2006-31.12.2006 01.01.2007-31.12.2007 01.01.2008-31.12.2008 01.01.2009-31.12.2009
WESTLOOK SRL	01.10.2006-31.12.2006 01.01.2007-31.12.2007 01.01.2008-31.12.2008 01.01.2009-31.12.2009

Στις 27.01.2010 ολοκληρώθηκε ο τακτικός φορολογικός έλεγχος των τριών διαχειριστικών χρήσεων 01.07.2006-30.06.2007 , 01.07.2007-30.06.2008 και 01.07.2008-30.06.2009 της μητρικής .Τα τηρηθέντα βιβλία κρίθηκαν επαρκή και ακριβή και δεν προέκυψαν παρατυπίες ή παραλείψεις που να επηρεάζουν το κύρος τους .Από τον παραπάνω έλεγχο προέκυψαν πρόσθετοι φόροι ,προσαυξήσεις και προκαταβολή φόρου για την τελευταία ελεγχόμενη χρήση , συνολικού ύψους € 580.623 ήτοι (€ 471.865 φόροι και προσαυξήσεις και € 108.758 προκαταβολή φόρου). Το προαναφερθέν ποσό δεν θα επιβαρύνει τα αποτελέσματα της τρέχουσας χρήσης 01.07.2009-30.06.2010, καθότι η Εταιρεία είχε σχηματίσει σχετική πρόβλεψη στις προηγούμενες χρήσεις 2007,2008 και 2009. Η ως άνω οφειλή εξοφλήθηκε εφάπαξ στο Ελληνικό Δημόσιο. Η πρόβλεψη για ενδεχόμενες φορολογικές διαφορές που θα προκύψουν σε φορολογικό έλεγχο για την τρέχουσα περίοδο ανέρχεται σε ποσό € 190 χιλ.

Η θυγατρική JUMBO TRADING LTD που δραστηριοποιείται στην Κύπρο έχει ελεγχθεί φορολογικά μέχρι την 31.12.2004, σύμφωνα με το Κυπριακό Φορολογικό Καθεστώς. Καταρτίζει τις οικονομικές της καταστάσεις με βάση τα ΔΠΧΑ και ως εκ τούτου διενεργεί όποτε απαιτείται πρόβλεψη φορολογικών διαφορών επιβαρύνοντας τα αποτελέσματά της. Επισημαίνεται ότι λόγω του διαφορετικού φορολογικού καθεστώτος και του γεγονότος ότι δεν προέκυψαν φορολογικές διαφορές κατά τον τελευταίο φορολογικό έλεγχο δεν κρίθηκε απαραίτητη η διενέργεια πρόβλεψης για επιπλέον φόρους από ενδεχόμενο φορολογικό έλεγχο.

Η θυγατρική εταιρεία JUMBO EC. B LTD ξεκίνησε τη εμπορική της δραστηριότητα στις 7.12.2007 και έχει ελεγχθεί φορολογικά, σύμφωνα με το Βουλγαρικό Φορολογικό καθεστώς, έως την 31.12.2006. Οι ανέλεγκτες φορολογικά χρήσεις είναι οι από 01.01.07-31.12.07, 01.01.08-31.12.08 και 01.01.09-31.12.09. Επισημαίνεται ότι λόγω του διαφορετικού φορολογικού καθεστώτος και του γεγονότος ότι η εταιρεία ξεκίνησε την εμπορική της δραστηριότητα το Δεκέμβριο του 2007 δεν κρίθηκε απαραίτητη η διενέργεια πρόβλεψης για επιπλέον φόρους από ενδεχόμενο φορολογικό έλεγχο.

Σε ότι αφορά τις θυγατρικές JUMBO EC.R S.R.L. στη Ρουμανία και ASPETTO LTD και WESTLOOK στην Κύπρο δεν έχουν ξεκινήσει την εμπορική τους δραστηριότητα και κατά συνέπεια δεν προκύπτει θέμα για επιβολή φόρων στις ανέλεγκτες φορολογικά χρήσεις .

5. Συναλλαγές με συνδεδεμένα μέρη

Στον Όμιλο περιλαμβάνονται πλην της «JUMBO A.E.E» και οι ακόλουθες συνδεδεμένες εταιρείες:

1. Η θυγατρική εταιρεία με την επωνυμία «*Jumbo Trading Ltd*», που εδρεύει στην Κύπρο, στην οποία η Μητρική κατέχει το 100% των μετοχών και των δικαιωμάτων ψήφου αυτής. Η θυγατρική εταιρεία JUMBO TRADING LTD συμμετέχει με ποσοστό 100% στο μετοχικό κεφάλαιο της ASPETTO LTD και η ASPETTO LTD συμμετέχει με ποσοστό 100% στο μετοχικό κεφάλαιο της WESTLOOK SRL.

2. Η θυγατρική εταιρεία την Βουλγαρία με την επωνυμία «*JUMBO EC.B.*» που εδρεύει στην Σόφια της Βουλγαρίας, στην οποία η Μητρική κατέχει το 100% των μετοχών και των δικαιωμάτων ψήφου αυτής.

3. Η θυγατρική εταιρεία στη Ρουμανία με την επωνυμία «*JUMBO EC.R.*» που εδρεύει στο Βουκουρέστι της Ρουμανίας, στην οποία η Μητρική κατέχει το 100% των μετοχών και των δικαιωμάτων ψήφου αυτής.

Με τα συνδεδεμένα μέρη έγιναν οι πιο κάτω συναλλαγές:

Έσοδα /έξοδα (ποσά σε ευρώ)	31/03/2010	31/03/2009	30/06/2009
Πωλήσεις εμπορευμάτων JUMBO A.E.E. προς την JUMBO TRADING LTD	14.779.970	14.776.936	17.939.440
Πωλήσεις εμπορευμάτων JUMBO A.E.E. προς την JUMBO EC.B	8.344.484	5.234.815	6.668.998
Πωλήσεις παγίων JUMBO A.E.E. προς την JUMBO EC.B	48.415	139	257
Πωλήσεις παγίων JUMBO A.E.E. από την JUMBO TRADING	36.862	-	-
Πωλήσεις παγίων JUMBO A.E.E. προς την JUMBO TRADING	880	-	-
Παροχή υπηρεσιών JUMBO A.E.E. προς την JUMBO EC.B	49.849	46.862	68.949
Παροχή υπηρεσιών JUMBO A.E.E. προς την JUMBO TRADING LTD	1.788	529	881
Αγορές εμπορευμάτων JUMBO A.E.E. από την JUMBO EC.B	769.460	552.504	739.630
Αγορές εμπορευμάτων JUMBO A.E.E. από την JUMBO TRADING LTD	994.440	770.346	936.887
Παροχή υπηρεσιών JUMBO A.E.E. από την JUMBO EC.B	-	-	-
	25.026.147	21.382.130	26.355.042
Καθαρό υπόλοιπο που προέρχεται από συναλλαγές με τις θυγατρικές εταιρείες	31/03/2010	31/03/2009	30/06/2009
Απαιτήσεις JUMBO A.E.E. από την JUMBO TRADING LTD	2.719.165	2.951.759	1.090.274
Υποχρεώσεις JUMBO A.E.E. προς την JUMBO TRADING LTD	149.420	205.448	166.541
	2.868.585	3.157.207	1.256.815
Απαιτήσεις JUMBO A.E.E. από την JUMBO EC.B LTD	6.769.551	3.796.265	2.725.332
Υποχρεώσεις JUMBO A.E.E. προς την JUMBO EC.B LTD	666.727	288.337	187.125
	7.436.277	4.084.602	2.912.458
Απαιτήσεις JUMBO A.E.E. από την JUMBO EC.R S.R.L.	16.765	12.166	12.166
Υποχρεώσεις JUMBO A.E.E. προς την JUMBO EC.R S.R.L.	-	-	-
	16.765	12.166	12.166

Οι πωλήσεις και οι αγορές εμπορευμάτων αφορούν είδη που εμπορεύεται η Μητρική δηλαδή παιχνίδια, βρεφικά είδη, είδη βιβλιοχαρτοπωλείου είδη σπιτιού και εποχιακά είδη. Όλες οι συναλλαγές που περιγράφονται παραπάνω έχουν πραγματοποιηθεί υπό τους συνήθεις όρους της αγοράς. Επίσης, οι όροι που διέπουν τις συναλλαγές με τα ανωτέρω συνδεδεμένα μέρη είναι ισοδύναμοι με εκείνους που επικρατούν σε συναλλαγές σε καθαρά εμπορική βάση (μόνο εφόσον οι όροι αυτοί μπορούν να τεκμηριωθούν).

6. Παροχές στη Διοίκηση

Οι παροχές προς τη Διοίκηση σε επίπεδο Ομίλου και Εταιρείας αναλύονται ως ακολούθως:

Συναλλαγές με διευθυντικά στελέχη

Ποσά σε €	Ο ΟΜΙΛΟΣ	Η ΕΤΑΙΡΕΙΑ
	31/03/2010	31/03/2010
Βραχυπρόθεσμες παροχές προς εργαζομένους:		
Μισθοί	623.652	281.832
Κόστος κοινωνικής ασφάλισης	38.778	15.534
Λοιπές αμοιβές και συναλλαγές μελών Δ.Σ.	889.143	858.073
	1.551.573	1.155.439
Παροχές μετά τη λήξη της εργασίας:	31/03/2010	31/03/2010
Προγράμματα καθορισμένων παροχών		
Προγράμματα καθορισμένων εισφορών		
Παροχές λήξης της εργασίας	20.355	20.355

Πληρωμές με στοιχεία καθαρής θέσης	-	-
Σύνολο	20.355	20.355
Συναλλαγές με διευθυντικά στελέχη		
Ποσά σε €	Ο ΟΜΙΛΟΣ	Η ΕΤΑΙΡΕΙΑ
	31/03/2009	31/03/2009
Βραχυπρόθεσμες παροχές προς εργαζομένους:		
Μισθοί	582.902	258.780
Κόστος κοινωνικής ασφάλισης	35.532	14.588
Λοιπές αμοιβές και συναλλαγές μελών Δ.Σ.	906.130	899.020
	1.524.563	1.172.388
	31/03/2009	31/03/2009
Παροχές μετά τη λήξη της εργασίας:		
Προγράμματα καθορισμένων παροχών	-	-
Προγράμματα καθορισμένων εισφορών	-	-
Παροχές λήξης της εργασίας	17.402	17.402
Πληρωμές με στοιχεία καθαρής θέσης	-	-
Σύνολο	17.402	17.402
Συναλλαγές με διευθυντικά στελέχη		
Ποσά σε €	Ο ΟΜΙΛΟΣ	Η ΕΤΑΙΡΕΙΑ
	30/06/2009	30/06/2009
Βραχυπρόθεσμες παροχές προς εργαζομένους:		
Μισθοί	754.318	341.551
Κόστος κοινωνικής ασφάλισης	47.248	19.262
Λοιπές αμοιβές και συναλλαγές μελών Δ.Σ.	980.109	973.334
	1.781.676	1.334.147
Παροχές μετά τη λήξη της εργασίας:		
Προγράμματα καθορισμένων παροχών		
Προγράμματα καθορισμένων εισφορών		
Παροχές λήξης της εργασίας	23.202	23.202
Πληρωμές με στοιχεία καθαρής θέσης	-	-
Σύνολο	23.202	23.202

Δεν έχουν χορηγηθεί δάνεια σε μέλη του Δ.Σ. ή σε λοιπά διευθυντικά στελέχη του Ομίλου (και τις οικογένειες τους και δεν υπάρχουν απαιτήσεις και υποχρεώσεις σε μέλη του Δ.Σ. ή σε λοιπά Διευθυντικά Στελέχη του Ομίλου και στις οικογένειές τους.

7. Δικαστικές και Διαιτητικές Διαδικασίες

Από τη σύσταση της Εταιρείας έως και σήμερα, δεν έλαβε χώρα καμία πράξη διακοπής δραστηριοτήτων της.

Δεν υπάρχουν δικαστικές διαφορές, των οποίων η τυχούσα αρνητική έκβαση θα έχει σημαντική επίπτωση στα οικονομικά αποτελέσματα του Ομίλου.

Ο Όμιλος είχε σχηματίσει πρόβλεψη σωρευτικά για σημαντικές επίδικες ή υπό διαίτησία διαφορές δικαστικών ή διοικητικών οργάνων ύψους € 20.050, το ποσό αυτό αφορά εξολοκλήρου την Εταιρεία.

8. Αριθμός απασχολούμενου προσωπικού

Κατά την 31^η Μαρτίου 2010 ο Όμιλος απασχολούσε 3.104 άτομα, εκ των οποίων 2.813 μόνιμο προσωπικό και 291 έκτακτο προσωπικό, ο δε μέσος όρος του προσωπικού για την κλειόμενη περίοδο ήτοι από 01/07/2009 έως 31/03/2010 κυμάνθηκε στα 3.455 άτομα (2.795 μόνιμο προσωπικό και 660 άτομα έκτακτο προσωπικό). Αναλυτικότερα: Η Μητρική κατά την 31η Μαρτίου 2010 απασχολούσε συνολικά 2.747 άτομα (2.510 μόνιμο προσωπικό και 237 άτομα έκτακτο προσωπικό), η Κυπριακή θυγατρική Jumbo Trading Ltd απασχολούσε συνολικά 202 άτομα (148 μόνιμο και 54 έκτακτο προσωπικό) και η θυγατρική στη Βουλγαρία 155 άτομα μόνιμο προσωπικό.

9. Εποχικές Διακυμάνσεις

Η ζήτηση για τα προϊόντα της εταιρείας υπόκεινται σε εποχιακές διακυμάνσεις. Ιστορικά, η ζήτηση παρουσιάζεται αυξημένη κατά της περιόδους του Σεπτεμβρίου, των Χριστουγέννων και του Πάσχα.

Τα έσοδα από την πώληση των προϊόντων του ομίλου για το εννεάμηνο της τρέχουσας χρήσης ανέρχονται στο 84,33% των συνολικών πωλήσεων της προηγούμενης χρήσης (01.07.2008- 30.06.2009).

Το αντίστοιχο έσοδο της συγκρίσιμης περιόδου 01.07.2008- 31.03.2009 ανερχόταν σε ποσοστό 76,23% επί του συνολικού εσόδου της χρήσης 01.07.2008- 30.06.2009.

10. Σημαντικά γεγονότα περιόδου 01/07/2009-31/03/2010

Η Εταιρεία προέβη στην έκδοση ομολογιών σειράς Δ του Κοινού Ομολογιακού Δανείου (μη μετατρέψιμο), ποσού € 20 εκατ. Το κεφάλαιο των Ομολογιών του Δανείου της Σειράς Δ, θα εξοφληθεί από τον Εκδότη εφάπαξ κατά την 24η Μαΐου του 2014. Η έκδοση του Κοινού Ομολογιακού Δανείου είχε εγκριθεί με απόφαση Α' Επαναληπτικής Έκτακτης Γ.Σ της 16ης Μαΐου 2007 μέχρι του ανώτατου ποσού των € 145 εκατ. Με την πράξη αυτή ολοκληρώθηκε η εκταμίευση του σχετικού δανείου, συνολικού ύψους € 145 εκτ

Την 8.9.2009, υποβλήθηκαν από δικαιούχους ομολογιούχους του Μετατρέψιμου Ομολογιακού Δανείου 117 αιτήσεις-δηλώσεις άσκησης του δικαιώματος μετατροπής συνολικά 4.081.093 ομολογιών του άνω ΜΟΔ, οι οποίες μετατρέπονται σε συνολικά 8.573.674 νέες κοινές ονομαστικές μετοχές της εταιρίας με δικαίωμα ψήφου, ονομαστικής αξίας € 1,40 η κάθε μία. Στις 8/3/2010 υποβλήθηκαν από δικαιούχους ομολογιούχους του μετατρέψιμου ομολογιακού δανείου που είχε εκδοθεί στις 8/9/2006 5 αιτήσεις-δηλώσεις περί μετατροπής συνολικά 32.752 ομολογιών του άνω ΜΟΔ, που μετατρέπονται σε συνολικά 68.804 νέες κοινές ονομαστικές μετοχές της εταιρίας με δικαίωμα ψήφου, ονομαστικής αξίας € 1,40 η κάθε μία, οι οποίες δικαιούνται μερίσματος της τρέχουσας χρήσης 1.7.2009 έως 30.6.2010. Σχετικά αναφερόμαστε και στις παραγράφους Νο 4.8.1 και Νο 4.10 ανωτέρω.

Η θυγατρική JUMBO EC.B LTD προέβη σε αύξηση του Μετοχικού της Κεφαλαίου κατά € 20 εκατ. το οποίο καλύφθηκε κατά 100% από την μητρική εταιρεία JUMBO ΑΕΕ. Το κεφάλαιο της JUMBO EC.B LTD ανέρχεται σήμερα σε € 51,91 εκατ. Σκοπός της άνω αύξησης κεφαλαίου είναι η περαιτέρω επέκταση του Ομίλου στην Βουλγαρία.

Η Ετήσια Τακτική Γενική Συνέλευση των μετόχων της εταιρείας στις 9.12.2009 ενέκρινε για την χρήση 2008/2009, τη διανομή μερίσματος συνολικού ποσού 27.883.984,68 ευρώ, που αντιστοιχεί σε 0,23 ευρώ ανά μετοχή (121.234.716 μετοχές). Επί του μερίσματος της χρήσης 2008/2009 παρακρατήθηκε φόρος μερισμάτων 10% ήτοι το καταβλητέο μέρισμα ανά μετοχή διαμορφώθηκε σε 0,207 ευρώ. Δικαιούχοι του μερίσματος ήταν οι μέτοχοι που ήταν εγγεγραμμένοι στα αρχεία του Σ.Α.Τ. την 29.12.2009 (Record date). Από την Τετάρτη 23.12.2009 οι μετοχές της Εταιρείας διαπραγματεύονταν στο Χ.Α. χωρίς το δικαίωμα

πληρωμής μερίσματος. Ημερομηνία έναρξης καταβολής μερίσματος ορίστηκε η Δευτέρα 04.01.2010. Διευκρινίζεται ότι το μέρισμα διανεμήθηκε συνολικά σε 121.234.716 μετοχές της εταιρείας, διότι με βάση τον όρο 8.3. του από 8.9.2006 Μετατρέψιμου Ομολογιακού Δανείου (ΜΟΔ) οι νέες 8.573.674 κοινές ονομαστικές μετοχές που προήλθαν από τη μετατροπή, την 8.9.2009, συνολικά 4.081.093 ομολογιών, δικαιούνται μερίσματος της εταιρικής χρήσης από 1.7.2009 έως 30.6.2010, κατά την οποία ασκήθηκε το δικαίωμα μετατροπής, ενώ δεν δικαιούνται του μερίσματος της κλειόμενης εταιρικής χρήσης από 1.7.2008 έως 30.6.2009.

Ο Όμιλος κατά την κλειόμενη περίοδο έχει χορηγήσει εγγυητικές επιστολές σε τρίτους για την εξασφάλιση υποχρεώσεων ποσού 4.471 χιλ ευρώ.

11. Γεγονότα μετά την ημερομηνία της Κατάστασης Οικονομικής Θέσης

Δεν υπάρχουν άλλα μεταγενέστερα των οικονομικών καταστάσεων γεγονότα τα οποία αφορούν είτε τον Όμιλο είτε την Εταιρεία, στα οποία επιβάλλεται αναφορά από τα Διεθνή Πρότυπα Χρηματοοικονομικής Αναφοράς.

Μοσχάτο, 18 Μαΐου 2010

Οι υπεύθυνοι για τις Οικονομικές Καταστάσεις

Ο ΠΡΟΕΔΡΟΣ ΤΟΥ Δ.Σ.
& ΔΙΕΥΘΥΝΩΝ ΣΥΜΒΟΥΛΟΣ

Ο ΑΝΤΙΠΡΟΕΔΡΟΣ ΤΟΥ Δ.Σ.

ΕΥΑΓΓΕΛΟΣ - ΑΠΟΣΤΟΛΟΣ ΒΑΚΑΚΗΣ
ΤΟΥ ΓΕΩΡΓΙΟΥ ΑΡ.ΔΙΑΒ. ΑΒ0631716/2006
ΕΚΔ. ΑΡΧΗ Α.Ε.Α./Δ.Δ.-Ν.Ρ.Σ. ΕΛΛΑΔΑ

ΙΩΑΝΝΗΣ ΟΙΚΟΝΟΜΟΥ ΤΟΥ ΧΡΗΣΤΟΥ
Α.Δ.Τ. Χ 156531/2002

Η ΔΙΕΥΘΥΝΤΡΙΑ ΟΙΚΟΝΟΜΙΚΩΝ
ΥΠΗΡΕΣΙΩΝ
& ΕΝΤΕΤΑΛΜΕΝΗ ΣΥΜΒΟΥΛΟΣ

Ο ΛΟΓΙΣΤΗΣ

ΚΑΛΛΙΟΠΗ ΒΕΡΝΑΔΑΚΗ ΤΟΥ ΕΜΜ.
Α.Δ.Τ. Φ 099860/2001

ΠΑΝΑΓΙΩΤΗΣ ΞΗΡΟΣ ΤΟΥ ΚΩΝ/ΝΟΥ
Α.Δ.Τ. Α 370348/1977 - ΑΡ. ΑΔΕΙΑΣ 0018111
Α' ΤΑΞΗΣ

