

Ευρώπη Ελλάδα
Πρώτες Ύλες - Χάλυβας


Company Description

Ο Όμιλος ΣΙΔΜΑ δραστηριοποιείται στον κλάδο του σιδηρεμπορίου, λειτουργώντας ολοκληρωμένα Κέντρα Εξυπηρέτησης Χάλυβα (Steel Service Centers). Οι τομείς δραστηριοποίησης της εταιρείας διακρίνονται στη **Μεταποίηση** ρόλων (coils) χάλυβα διαφόρων ποιτήτων σε λαμαρίνες (φύλλα) και στενότερους ρόλους (τσέρκια) καθώς και στην **Εμπορία** χαλυβουργικών προϊόντων. Η Ουγατρική του Ομίλου Πανέσκο έχει αντικείμενο τη βιομηχανική παραγωγή μεταλλικών και θερμομονωτικών στοιχείων, τα οποία προορίζονται για την κάλυψη κτιρίων, βιομηχανικών ψυκτικών θαλάμων και σύγχρονων δομικών κατασκευών

ΣΙΔΜΑ στο Χ.Α.

Τιμή (€) 19/03/2014	0,37
Αριθμός Μετοχών	10.000.000
Κεφαλαιοποίηση (εκατ. €)	3,7
% Δ από 31/12/12	-16,4%
Υψηλό 52 εβδομάδων (€)	0,89
Χαμηλό 52 εβδομάδων (€)	0,26
REUTERS	SDM.AT
BLOOMBERG	SIDMA GA

Μετοχική Σύνθεση

Ελεύθερη Διασπορά
 19,5%

Θεσμικό
 5,5%

Βασικοί Μέτοχοι
 75%

IR RELEASE

12M 2013

Investment Highlights

- Ηγετική θέση στην Ελληνική αγορά και στην αγορά των Βαλκανίων.
- Στρατηγικής σημασίας μετοχική & εμπορική σχέση με τον Όμιλο ΣΙΔΕΝΟΡ.
- Μακροχρόνια παράδοση, εμπειρία και τεχνογνωσία στον κλάδο.
- Ελκυστική γκάμα και υψηλή ποιότητα προϊόντων.
- Εκτεταμένο και πλήρως οργανωμένο δίκτυο αποθήκευσης και διάθεσης προϊόντων.

Αποτελέσματα 12M 2013

Ενοποιημένα Οικονομικά Αποτελέσματα

	εκ. €	12M 2013	12M 2012	Δ (%)
Κύκλος Εργασιών		98,8	100,2	-1,4%
Μικτό Κέρδος		6,8	6,9	-1,7%
ΕΒΙΤΔΑ		-0,3	-1,1	-70,0%
ΕΒΙΤ		-3,3	-4,5	-26,5%
ΕΒΤ		-10,0	-11,9	-16,5%
ΕΑΤΑΜ		-11,2	-11,7	-4,5%
Περιθώρια				
Μικτό Κέρδος		6,9%	6,9%	-0,4%
ΕΒΙΤΔΑ		-0,3%	-1,1%	-70,0%

Το 2013 ήταν η έκτη κατά σειρά χρονιά συρρίκνωσης της Ελληνικής Οικονομίας, με την ύφεση να αγγίζει το 4%. Η επιδείνωση της Ελληνικής οικονομίας καταγράφεται και στη μείωση της βιομηχανικής παραγωγής κατά 6% το 2013 και 32% σε σχέση με το 2007. Ταυτόχρονα όμως ήταν και μια χρονιά καμψής, αφού για πρώτη φορά φαίνεται να αντιμετωπίζεται αποτελεσματικά το βασικό πρόβλημα των διπλών ελλειμμάτων, του δημοσιονομικού και των τρεχουσών συναλλαγών, με αποτέλεσμα να δημιουργούνται οι προϋποθέσεις της σταδιακής εξέδου από την ύφεση. Το τελευταίο τρίμηνο του 2013, με την δημιουργία πρωτογενούς πλεονάσματος, την αύξηση του όγκου των

λιανικών πωλήσεων και γενικότερα την ανακοίνωση μικρότερης ύφεσης από την αναμενόμενη, τοποθετήθηκαν τα πρώτα σοβαρά θεμέλια της ανάκαμψης έπειτα από μια εξαιρετική, συνεχή και εντονότερη υποχώρηση. Σε αυτό το περιβάλλον η ΣΙΔΜΑ αύξησε τον όγκο πωλήσεων της μειώνοντας ταυτόχρονα τις ζημιές της τόσο σε επίπεδο Ομίλου όσο και Εταιρείας. Αναλυτικότερα, σε επίπεδο Ομίλου, ο κύκλος εργασιών διαμορφώθηκε στα € 99 εκ., μειωμένος μόλις κατά 1% σε σχέση με αυτόν του 2012, παρόλο ότι οι μέσες τιμές πώλησης του 2013 υποχώρησαν κατά 6,6% σε σχέση με αυτές του 2012. Συνυπολογίζοντας τις πωλήσεις της Εταιρείας για λογαριασμό τρίτων, ο κύκλος εργασιών διαμορφώθηκε στα € 128 εκ. από € 132 εκ. το 2012, παρουσιάζοντας πτώση κατά 2,9%.

Τα αποτελέσματα προ φόρων, χρηματοδοτικών και επενδυτικών αποτελεσμάτων και αποσβέσεων (ΕΒΙΤΔΑ) του Ομίλου διαμορφώθηκαν στα € 0,32 εκ. ζημιά από € 1,1 εκ. ζημιά το προηγούμενο έτος παρουσιάζοντας βελτίωση κατά 70%. Τα αποτελέσματα προ φόρων του Ομίλου διαμορφώθηκαν σε ζημιά € 9,9 εκ. σε σχέση με ζημιά € 11,9 εκ. το 2012, παρουσιάζοντας βελτίωση κατά 16,5%.

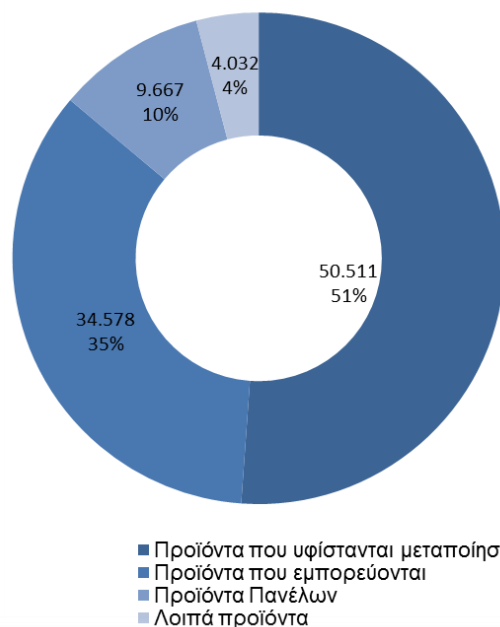
Σε επίπεδο Εταιρείας, ο κύκλος εργασιών της ΣΙΔΜΑ διαμορφώθηκε στα € 55 εκ. από € 56 εκ. το 2012 παρουσιάζοντας μείωση κατά 2%. Συνυπολογίζοντας τις πωλήσεις της Εταιρείας για λογαριασμό τρίτων (αντιπροσωπεία), οι συνολικές πωλήσεις ανήλθαν στα € 85 εκ. από € 88 εκ. το 2012, παρουσιάζοντας μείωση κατά 3,8%. Τα κέρδη προ φόρων, χρηματοδοτικών και επενδυτικών αποτελεσμάτων και αποσβέσεων (ΕΒΙΤΔΑ) είναι € 252 χιλ., έναντι € 91 χιλ. το προηγούμενο έτος, παρουσιάζοντας αύξηση κατά 176% ενώ στα αποτελέσματα προ φόρων σημειώθηκαν ζημιές € 7,9 εκ. έναντι ζημιών € 9,2 εκ. στην προηγούμενη χρήση, παρουσιάζοντας βελτίωση της τάξης του 14%. Τα παραπάνω αποτελέσματα επιβάρυνε πρόβλεψη απομείωσης των συμμετοχών εξωτερικού ύψους € 2,0 εκ.. Πρωταρχικός στόχος της ΣΙΔΜΑ παραμένει και το 2014 η διατήρηση της ρευστότητας, μέσω της σωστής διαχείρισης του κεφαλαίου κίνησης. Η ΣΙΔΜΑ ακολουθώντας την πορεία των τελευταίων ετών πέτυχε την μείωση των ημερών πίστωσης των πελατών της το 2013 σε ποσοστό 11%, με αποτέλεσμα την μείωση των εμπορικών κεφαλαίων κίνησης κατά 15% ή € 6,9 εκ. σε επίπεδο Ομίλου και κατά 22% ή € 5,8 εκ. σε επίπεδο Εταιρείας. Επιπλέον μείωσε οριακά τον δανεισμό της το 2013 κατά 1,6% ή € 1,2 εκ. σε επίπεδο Εταιρείας και κατά 3,1% ή € 3,5 εκ. σε επίπεδο Ομίλου. Τέλος τα ταμειακά της διαθέσιμα ανήλθαν στο τέλος της χρήσης σε € 12,8 εκ. για τον Όμιλο και € 9,1 εκ. για την Εταιρεία αντίστοιχα.

Ενοποιημένα Οικονομικά Αποτελέσματα

(Μ€)	12Μ 2011	12Μ 2012	12Μ 2013
Πωλήσεις	112,3	100,2	98,8
Κόστος Πωληθέντων	-104,6	-93,3	-92,0
Μικτό Κέρδος	7,7	6,9	6,8
Έξοδα Διοίκησης & Διάθεσης	-14,2	-14,5	-13,0
ΕΒΙΤΔΑ	-0,6	-1,1	-0,3
Αποσβέσεις	-2,9	-3,4	-3,0
ΕΒΙΤ	-3,5	-4,5	-3,3
Χρηματοοικονομικά & Επενδυτικά Αποτελέσματα (καθαρά)	-7,8	-7,4	-6,7
ΕΒΤ	-11,3	-11,9	-10,0
Φόρος εισοδήματος	-0,8	0,1	-1,3
Δικαιώματα μειοψηφίας	-0,2	-0,1	-0,1
Κέρδη μετά φόρων & δικαιωμάτων μειοψηφίας	-11,9	-11,7	-11,2
Ανάλυση Περιθωρίων %			
Μικτό Κέρδος	6,8%	6,9%	6,9%
Έξοδα Διοίκησης & Διάθεσης	12,6%	14,5%	13,2%
ΕΒΙΤΔΑ	-0,5%	-1,1%	-0,3%

Ανάλυση Πωλήσεων ανά Προϊόν (000.€)

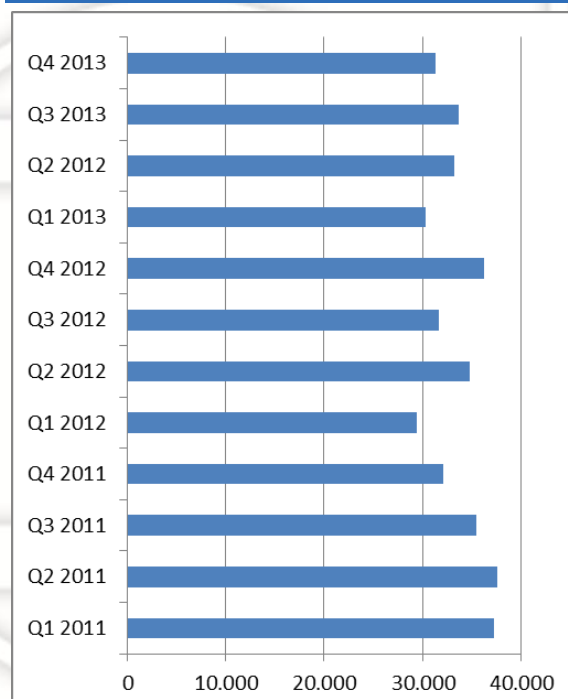
12Μ 2013



Στοιχεία Ενοποιημένης Κατάστασης Οικονομικής

(Μ€)	2011	2012	2013
ΕΝΕΡΓΗΤΙΚΟ			
Μη κυκλοφορούν ενεργητικό	61,3	59,9	55,6
Αποθέματα	25,5	22,0	21,6
Εμπορικές και λοιπές απαιτήσεις	51,0	43,6	38,9
Λοιπά στοιχεία κυκλοφορούντος ενεργητικού	26,2	19,7	16,3
ΣΥΝΟΛΟ ΕΝΕΡΓΗΤΙΚΟΥ	164,0	145,1	132,3
ΙΔΙΑ ΚΕΦΑΛΑΙΑ ΚΑΙ ΥΠΟΧΡΕΩΣΕΙΣ			
Μακροπρόθεσμες τραπεζικές υποχρεώσεις	62,1	9,0	46,0
Λοιπές μακροπρόθεσμες υποχρεώσεις	1,9	1,4	1,2
Βραχυπρόθεσμες τραπεζικές υποχρεώσεις	55,1	104,4	64,0
Λοιπές βραχυπρόθεσμες υποχρεώσεις	25,9	23,5	25,6
Σύνολο υποχρεώσεων	145,0	138,2	136,7
Σύνολο καθαρής θέσης μετόχων εταιρείας	18,7	6,6	-4,5
Δικαιώματα μειοψηφίας	0,3	0,2	0,1
Σύνολο Καθαρής Θέσης	19,0	6,9	-4,4
ΣΥΝΟΛΟ ΥΠΟΧΡΕΩΣΕΩΝ ΚΑΙ ΚΑΘΑΡΗΣ ΘΕΣΗΣ	164,0	145,1	132,3

Πωλήσεις (συμπερ. προϊόντων αντιπροσωπείας) ανά τρίμηνο (000. €)



Περισσότερες πληροφορίες σχετικά με την κατάσταση και ανάλυση των Οικονομικών Καταστάσεων με βάση τα Διεθνή Πρότυπα Χρηματοοικονομικής Αναφοράς (IFRS) έχουν αναρτηθεί στην ιστοσελίδα της εταιρείας: www.sidma.gr

Σε αυτήν την παρουσίαση ενδέχεται να περιέχονται μελλοντικές προβλέψεις, οι οποίες βασίζονται σε εκτιμήσεις και υποθέσεις σχετικά με αναμενόμενες εξελίξεις και άλλους παράγοντες που επηρεάζουν τον Όμιλο. Οι εκτιμήσεις αυτές δεν αποτελούν ιστορικά γεγονότα ούτε εγγύηση για τη μελλοντική απόδοση της εταιρείας. Αυτές οι μελλοντικές εκτιμήσεις εμπεριέχουν κινδύνους και αβεβαιότητες καθώς υπάρχουν παράγοντες που μπορούν να δημιουργήσουν σημαντική παρέκκλιση των μελλοντικών αποτελεσμάτων του Ομίλου από τις εκτιμήσεις αυτές. Περισσότερες πληροφορίες για τους πιθανούς κινδύνους και τις αβεβαιότητες που επηρεάζουν τον Όμιλο ΣΙΔΑΜΑ περιγράφονται στις ανακοινώσεις που έχει κάνει η ΣΙΔΑΜΑ στο Χρηματιστήριο Αξιών. Οι μελλοντικές εκτιμήσεις αφορούν μόνο την ημερομηνία της συγκεκριμένης παρουσίασης.