



Thrace Plastics Co. S.A.

PLASTIC TEXTILE & PACKAGING MATERIALS INDUSTRY

**Παρουσίαση
Ομίλου Πλαστικά Θράκης**

**Ένωση Θεσμικών Επενδυτών
Δεκέμβριος 2006**



AGENDA

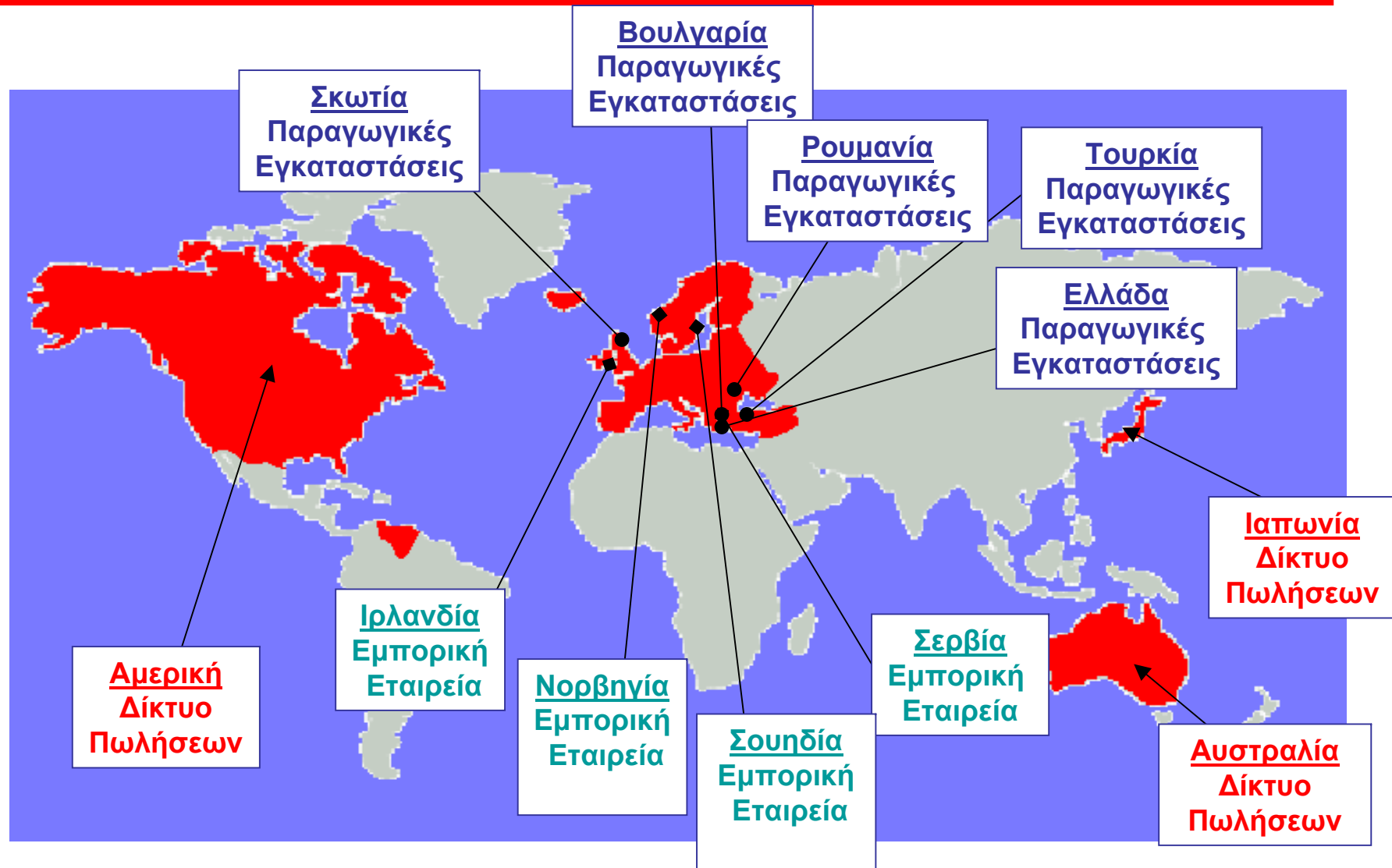
- Ο Όμιλος Γενικά**
- Βασικοί Άξονες Ανάπτυξης
- Οικονομικά Στοιχεία

Εταιρικό Προφίλ

- ❑ Ένας από τους μεγαλύτερους παραγωγούς τεχνικών υφασμάτων (υφαντών & μή υφαντών) στην Ευρώπη
- ❑ Δραστηριοποίηση στον κλάδο της Άκαμπτης Συσκευασίας με ισχυρή παρουσία στις χώρες της Ν.Α. Ευρώπης
- ❑ Εταιρείες σε 9 χώρες
- ❑ Μεταποίηση 75.000 τόνων πολυμερών ετησίως
- ❑ 1.700 εργαζόμενοι
- ❑ Πωλήσεις σε περισσότερες από 50 χώρες – το 90% του Κ.Ε. αφορά σε πωλήσεις εκτός Ελλάδος

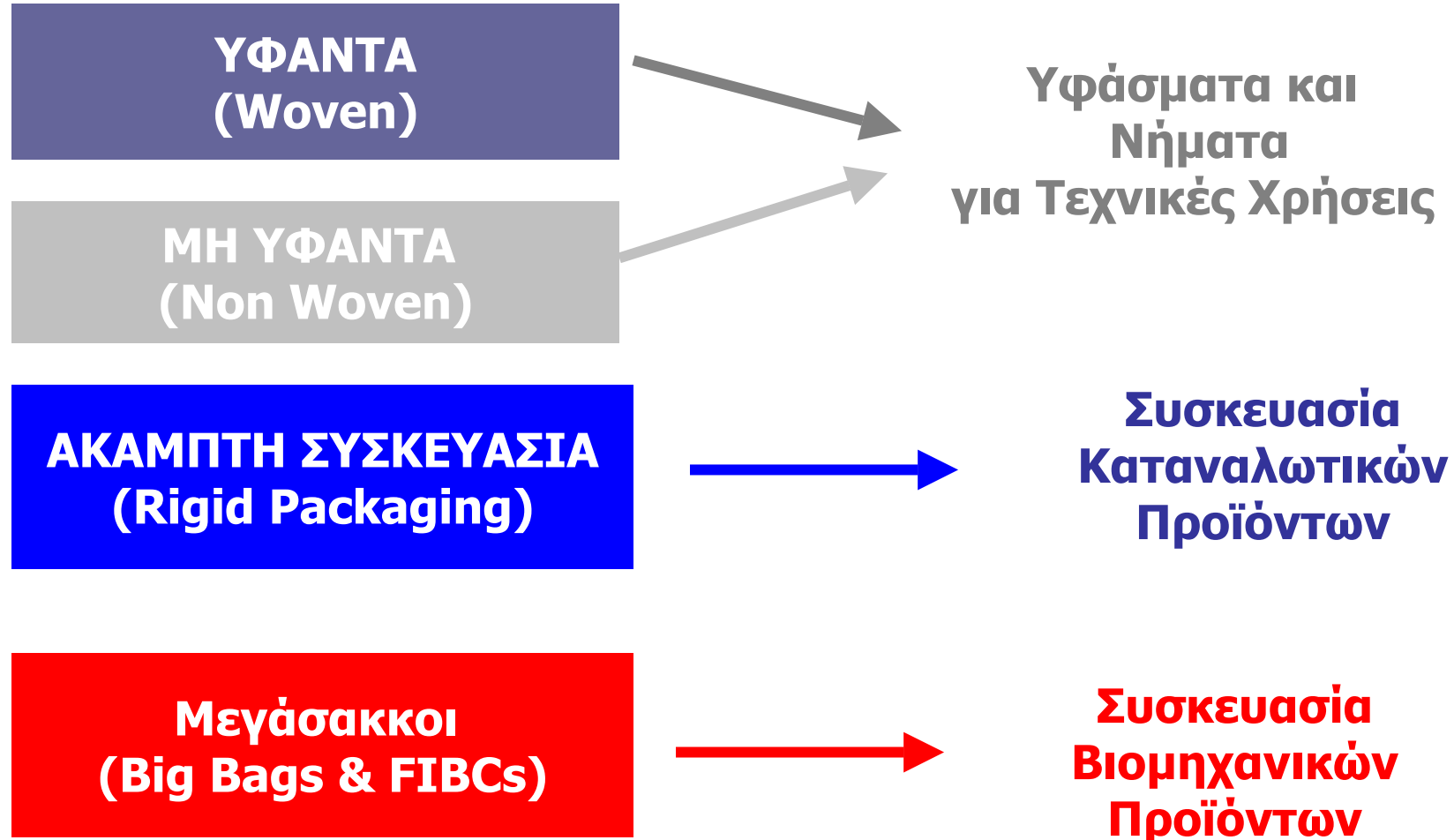


Διεθνής Παρουσία





Κλάδοι Δραστηριοποίησης





Προϊόντα – Υφαντά

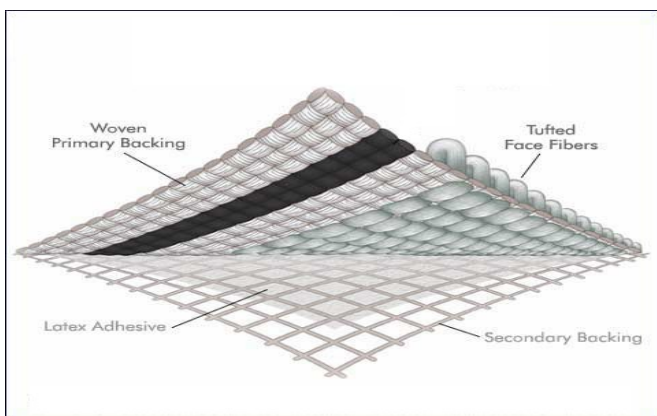
Γαιωφάσματα



Άγροφάσματα



Υπόστρωμα Μοκέτας



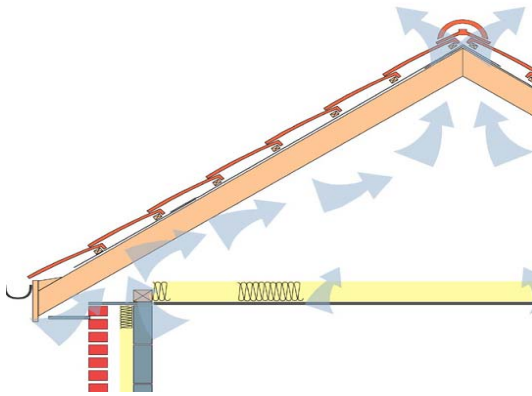
Βιομηχανικά





Προϊόντα – Μή Υφαντά

Μονωτικές Μεμβράνες για Στέγες



Φόρμες Εργασίας



Προϊόντα Φροντίδας Επιβατών



Φίλτρα



Στρωματοποιία & Επιπλοποιία



Προστασία Καλλιεργειών





Προϊόντα – Άκαμπτη Συσκευασία

Δοχεία για τη Συσκευασία Τροφίμων



Φιάλες



Ασκοί

Δοχεία για Χρώματα





Προϊόντα - Μεγάσακκοι

Μεγάσακκοι 1 Σημείου



Μεγάσακκοι 4 Σημείων



Σακκιά Βαρέος Τύπου (PE)



Container Liners





AGENDA

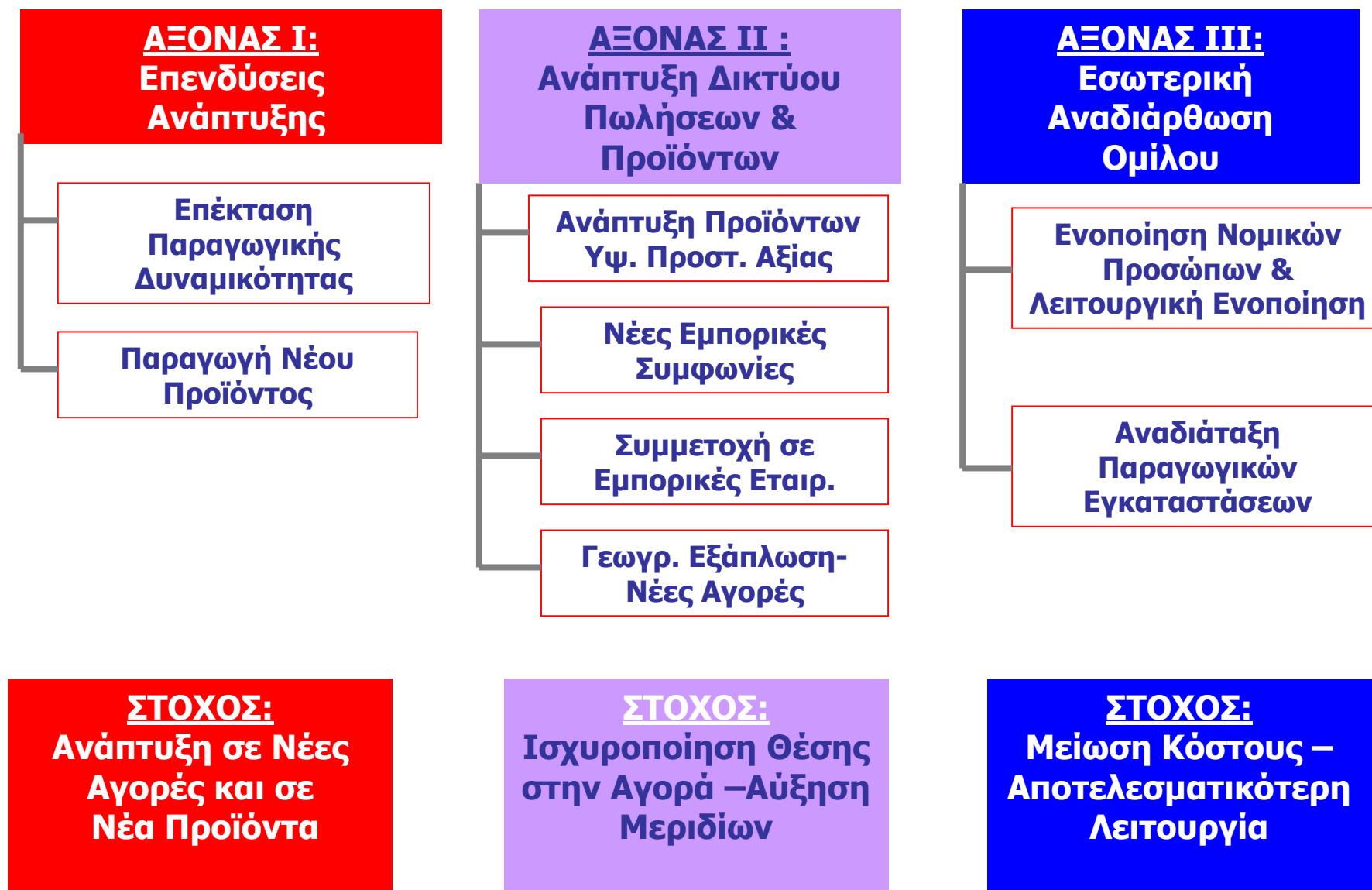
□ Ο Όμιλος Γενικά

□ Βασικοί Άξονες Ανάπτυξης

□ Οικονομικά Στοιχεία



Βασικοί Άξονες Ανάπτυξης





Τεχνικά Υφάσματα -Υφαντά





Τεχνικά Υφάσματα –Μή Υφαντά

ΑΞΟΝΑΣ I:
Επενδύσεις
Ανάπτυξης

Συμπληρωματικός
Εξοπλισμός για
Laminates

ΑΞΟΝΑΣ II :
Ανάπτυξη Δικτύου
Πωλήσεων & Προϊόντων

Περαιτέρω Ανάπτυξη και
Πρώθηση Προϊόντων
Υψηλής Προστιθέμενης
Αξίας- Μεγαλύτερη
Διείσδυση στον
Κατασκευαστικό Κλάδο στις
Αγορές της Ευρώπης

Περαιτέρω Ανάπτυξη στην
αγορά των Βαλκανίων

ΑΞΟΝΑΣ III:
Εσωτερική
Αναδιάρθρωση Ομίλου

Αξιοποίηση Συνεργιών
μεταξύ των
Εταιρειών του Ομίλου



Κλάδος Άκαμπτης Συσκευασίας

ΑΞΟΝΑΣ I: Επενδύσεις Ανάπτυξης

Επέκταση Μονάδας
Thermoforming στα
Ιωάννινα (Ανάγκες Εγχώριας
Αγοράς)
Σε λειτουργία: Αρχές 2007

Επέκταση όλων των
Μονάδων Injection
(Ελλάδα, Βουλγαρία,
Ρουμανία, Τουρκία)
(Ανάγκες Αγοράς
N.A. Ευρώπης)
Σε λειτουργία: Τέλη 2007

Νέα Μονάδα Thermoforming
στην Ξάνθη
(Ανάγκες Αγοράς
Βαλκανίων)
Σε λειτουργία: Αρχές 2008

ΑΞΟΝΑΣ II : Ανάπτυξη Δικτύου Πωλήσεων & Προϊόντων

Ανάπτυξη αγορών
Σερβίας, Σκοπίων και
Αλβανίας

Ισχυρή παρουσία στην
N-A Ευρώπη, Αγορά με
Υψηλούς Ρυθμούς
Ανάπτυξης

ΑΞΟΝΑΣ III: Εσωτερική Αναδιάρθρωση Ομίλου

Βρίσκεται σε εξέλιξη η
συγχώνευση δια
απορροφήσεως της
THRACE LIQUID και της
ΠΛΑΣΤΙΚΑ ΣΥΣΚΕΥΑΣΙΑΣ
από την ΠΛΑΣΤΙΚΑ
ΘΡΑΚΗΣ PACK

Ύψος Επενδύσεων Ανάπτυξης: € 10,8 εκ.



Κλάδος Μεγασάκκων

ΑΞΟΝΑΣ I:
Επενδύσεις
Ανάπτυξης

Νέο Εκτυπωτικό
Μηχάνημα

ΑΞΟΝΑΣ II :
Ανάπτυξη Δικτύου
Πωλήσεων &
Προϊόντων

Νέο Προϊόν
Heavy Duty Bags - FFS

Ίδρυση γραφείου
πωλήσεων στη Γαλλία

ΑΞΟΝΑΣ III:
Εσωτερική
Αναδιάρθρωση
Ομίλου

Μεταφορά τμήματος της
παραγωγής Μεγασάκκων
(εντάσεως εργασίας)
στη Βουλγαρία

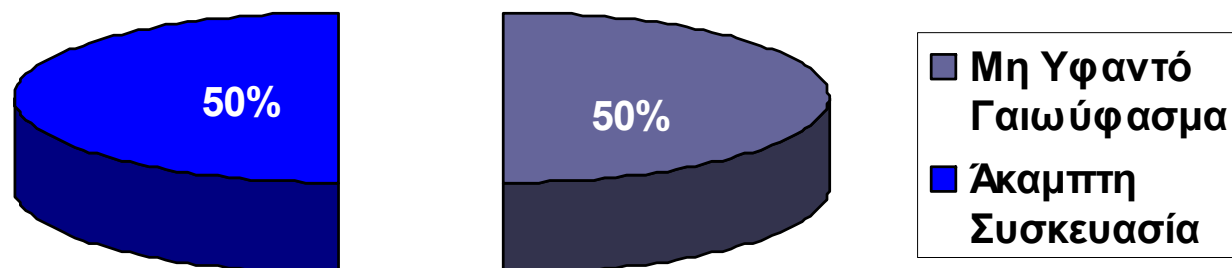


Επενδύσεις Ανάπτυξης

Επενδυτικό Πλάνο 2006 –2007: € 21,8 εκ.

Επενδυτικό
Πρόγραμμα ύψους
€ 21,8 εκ.

Επενδυτικό Πλάνο 2006-2007



- Οι ανωτέρω επενδύσεις υλοποιούνται σταδιακά από τις αρχές του 2006 και αναμένεται να είναι σε πλήρη λειτουργία στα μέσα του 2008
- Η Συνολική συνεισφορά τους στον Ενοποιημένο Κύκλο Εργασιών αναμένεται να ανέλθει σε 30 εκ. ευρώ περίπου ετησίως



AGENDA

- Ο Όμιλος Γενικά
- Βασικοί Άξονες Ανάπτυξης
- Οικονομικά Στοιχεία**



Συνοπτικά Οικονομικά Μεγέθη Εννεαμήνου

(ποσά σε χιλ. ευρώ)	9μηνο 2005	9μηνο 2006
Κύκλος Εργασιών	137.631	156.910
<i>% Μεταβολή</i>	<i>5,50%</i>	<i>14,01%</i>
Μικτά Κέρδη	27.652	30.129
<i>% Μεταβολή</i>	<i>20,09%</i>	<i>19,20%</i>
Λειτουργικό EBITDA*	19.212	19.030
<i>Περιθώριο Λειτ. EBITDA</i>	<i>14,0%</i>	<i>12,1%</i>
EBITDA	19.774	21.872
<i>Περιθώριο EBITDA</i>	<i>14,4%</i>	<i>13,9%</i>
Κέρδη μετά από Φόρους & Δ.Μ.	6.761	7.967
<i>Περιθώριο ΚΜΦ&ΔΜ</i>	<i>4,91%</i>	<i>5,08%</i>

* Έχουν αφαιρεθεί τα κέρδη από την πώληση παγίων τα οποία για κάθε χρήση κατανέμονται ως εξής:

(ποσά σε χιλ. ευρώ)	9μηνο 2005	9μηνο 2006
Κέρδη από Πώληση Παγίων	562	2.842

Κύκλος Εργασιών:

Η αύξηση οφείλεται κατά 11% σε αύξηση των ποσοτήτων και κατά 3% σε αύξηση της τιμής

Περιθώρια Μ.Κ. & Λειτουργικού EBITDA:

Τα περιθώρια εμφανίζονται μειωμένα λόγω της αύξησης των τιμών της α' ύλης κατά 11% σε σχέση με το 9μηνο του 2005 – μόνο ένα τμήμα της αύξησης των τιμών των α' υλών μετακύλυσε στην τιμή πώλησης

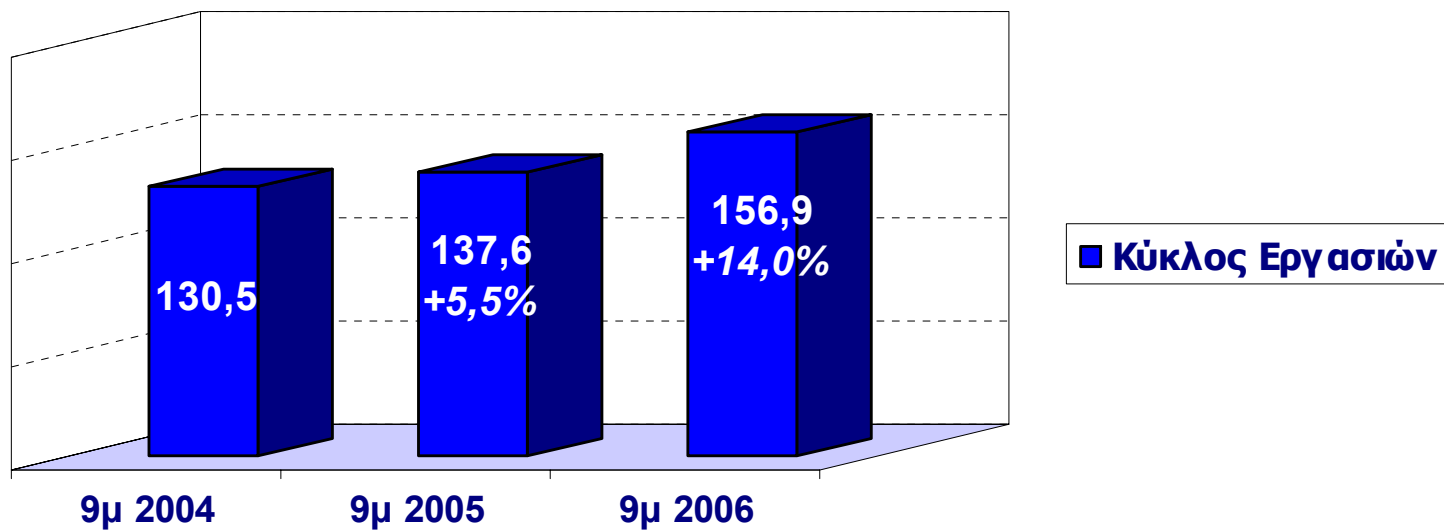
Περιθώρια EBITDA και ΚΜΦ&ΔΜ:

Αύξηση σε απόλυτα ποσά λόγω του κέρδους που προέκυψε από την πώληση παγίων



Εξέλιξη Ενοποιημένου Κ.Ε.

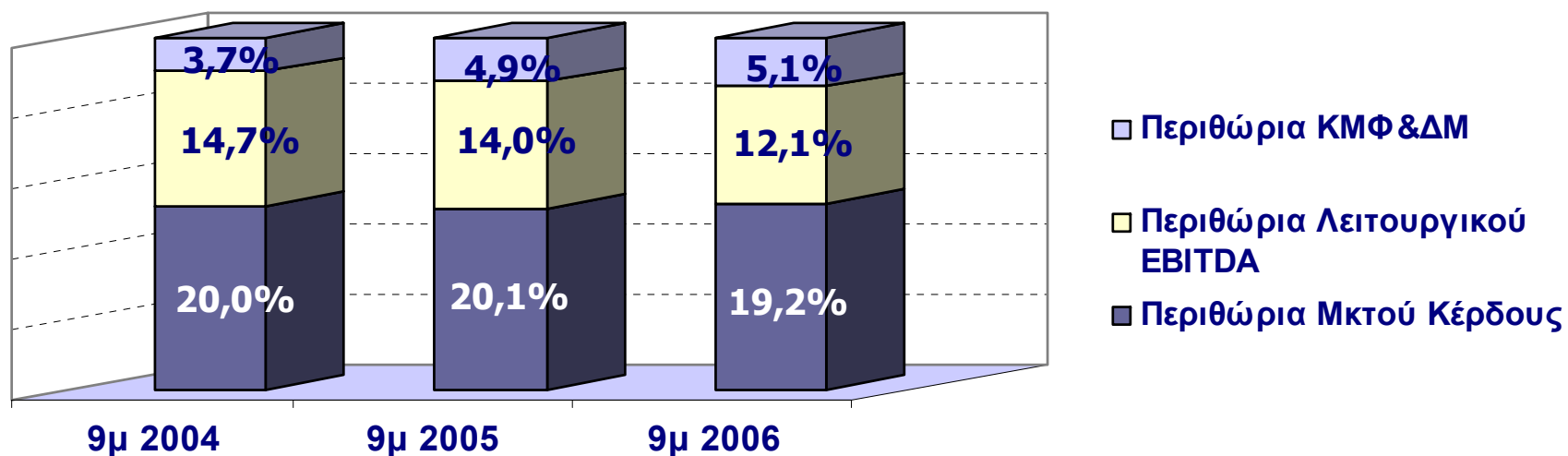
Εξέλιξη Κύκλου Εργασιών
(σε εκ. ευρώ)





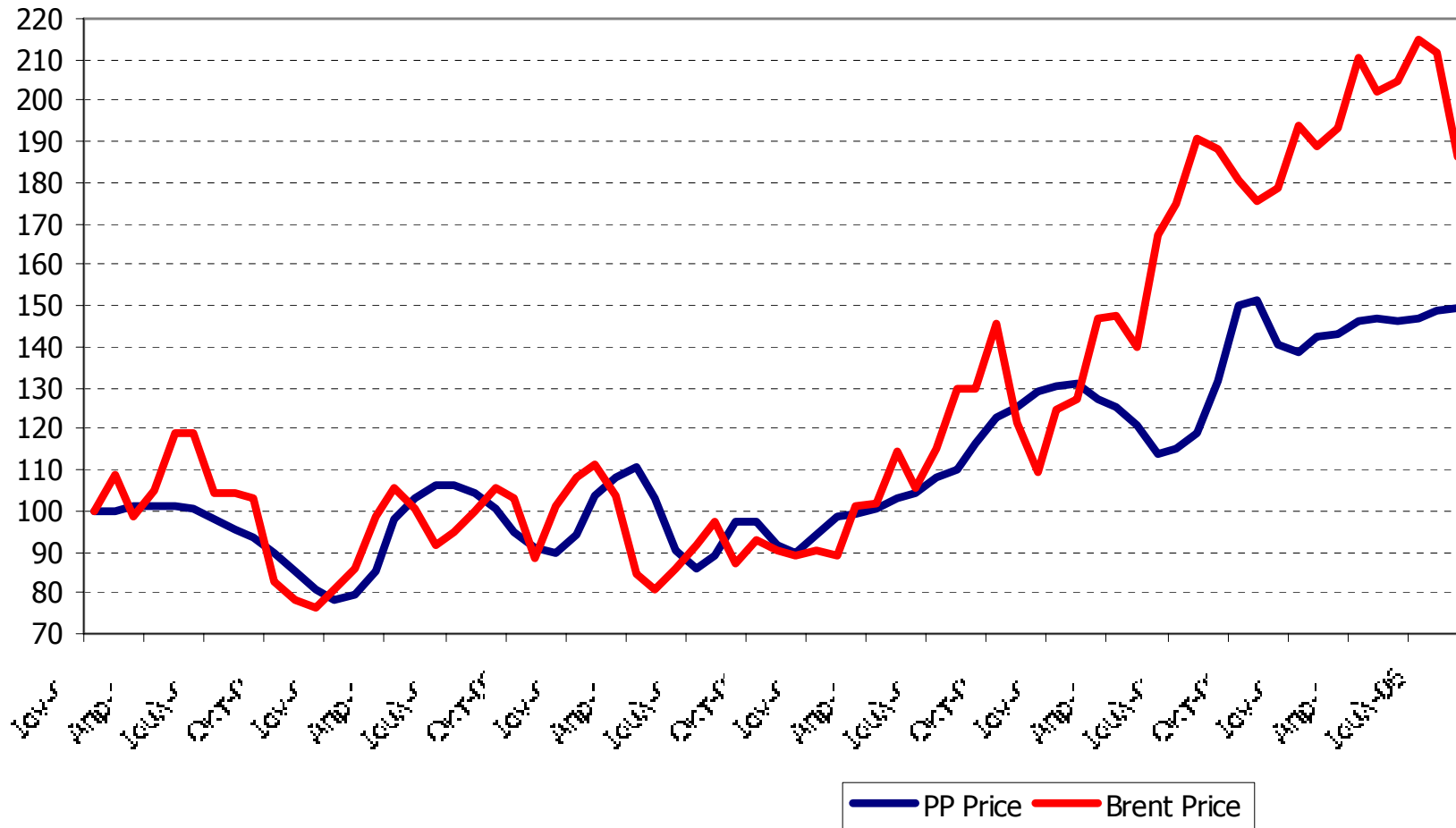
Περιθώρια Κέρδους Ομίλου

Περιθώρια Κέρδους





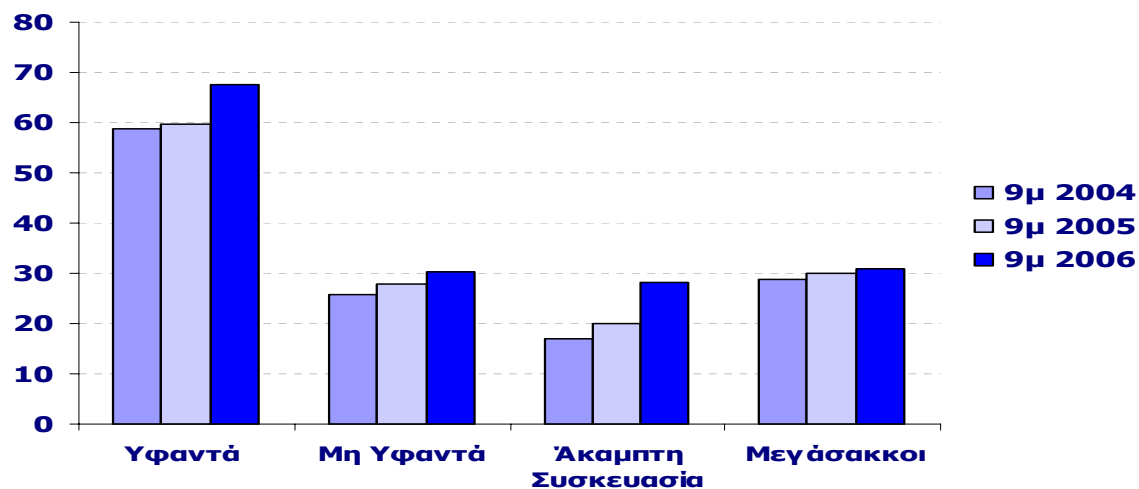
Brent vs. PP (Base: 100)



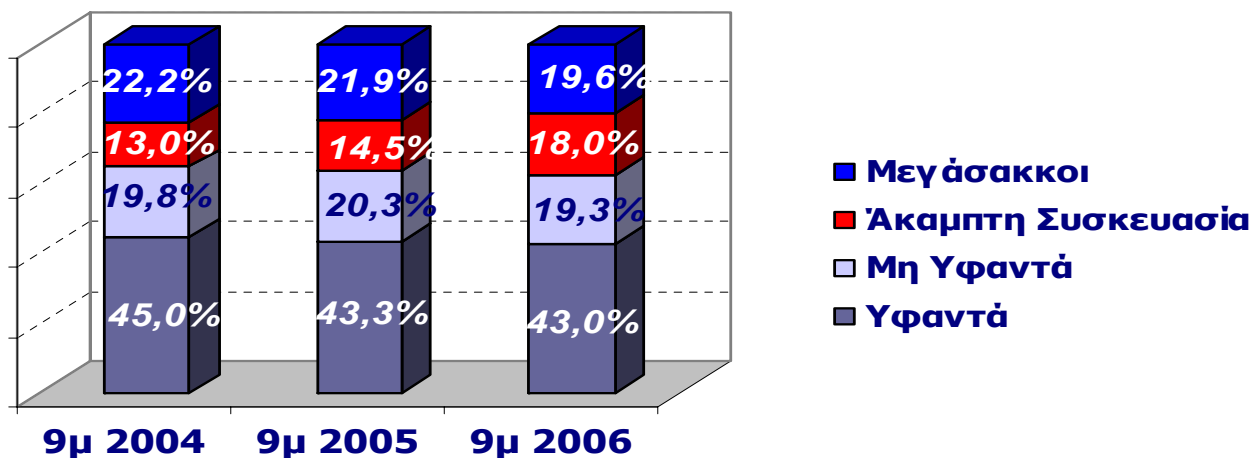


Κύκλος Εργασιών ανά Κλάδο

Εξέλιξη Κ.Ε. ανά Κλάδο
(ποσά σε εκ. ευρώ)



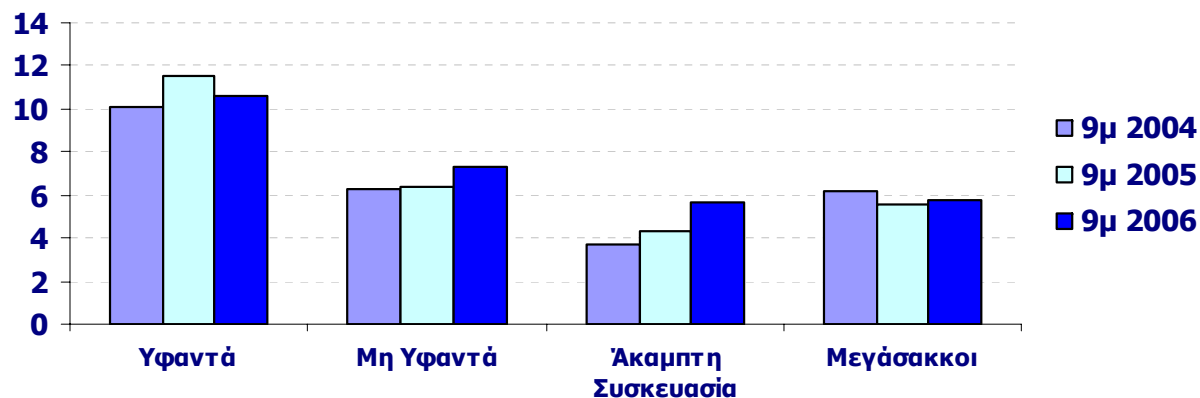
Ανάλυση Κύκλου Εργασιών



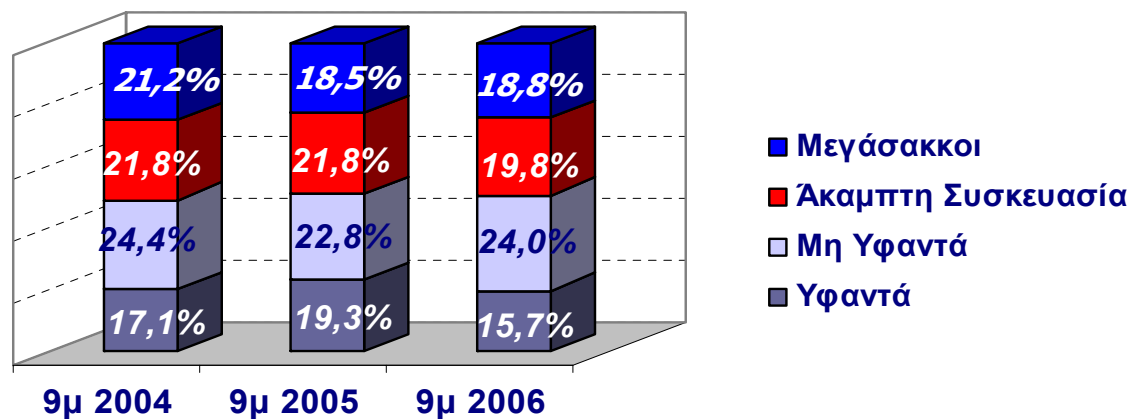


Μικτά Κέρδη ανά Κλάδο

Μικτά Κέρδη ανά Κλάδο
(σε εκ. ευρώ)



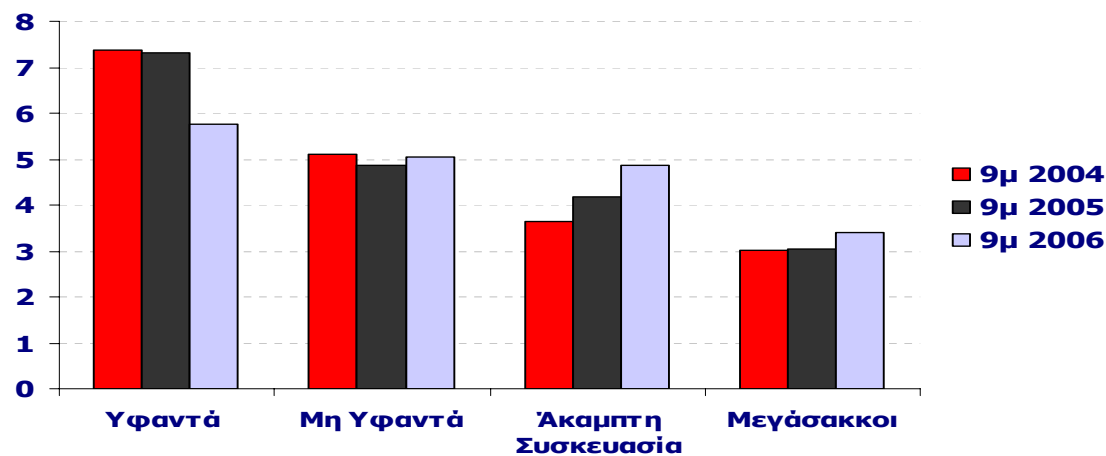
Περιθώρια Μικτού Κέρδους



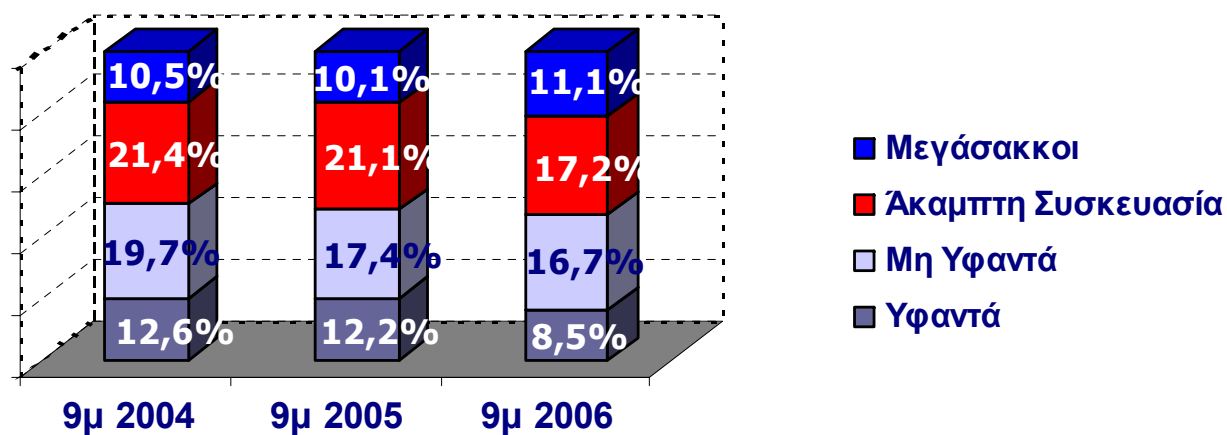


Λειτουργικό ΕΒΙΤΔΑ ανά Κλάδο

Λειτουργικό ΕΒΙΤΔΑ
(σε εκ. ευρώ)



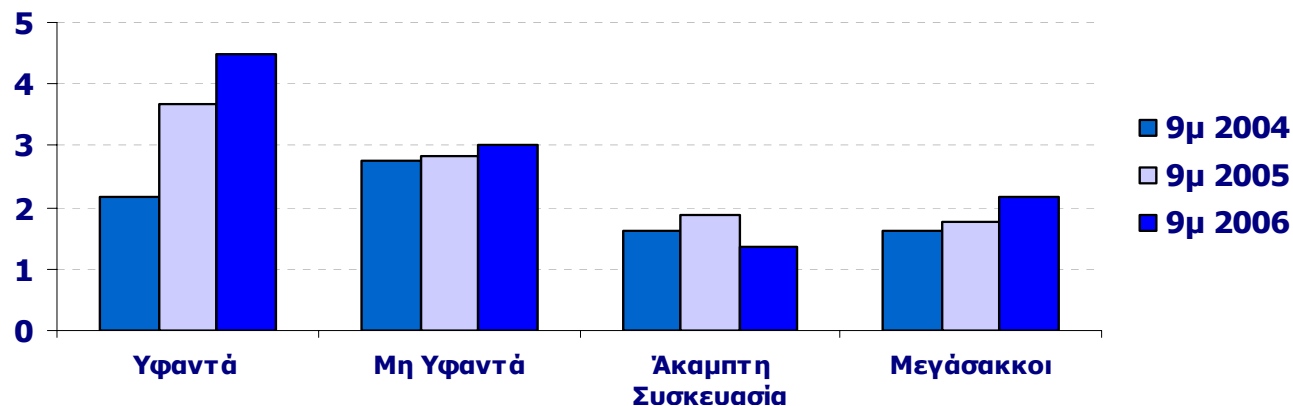
Περιθώριο Λειτουργικού ΕΒΙΤΔΑ



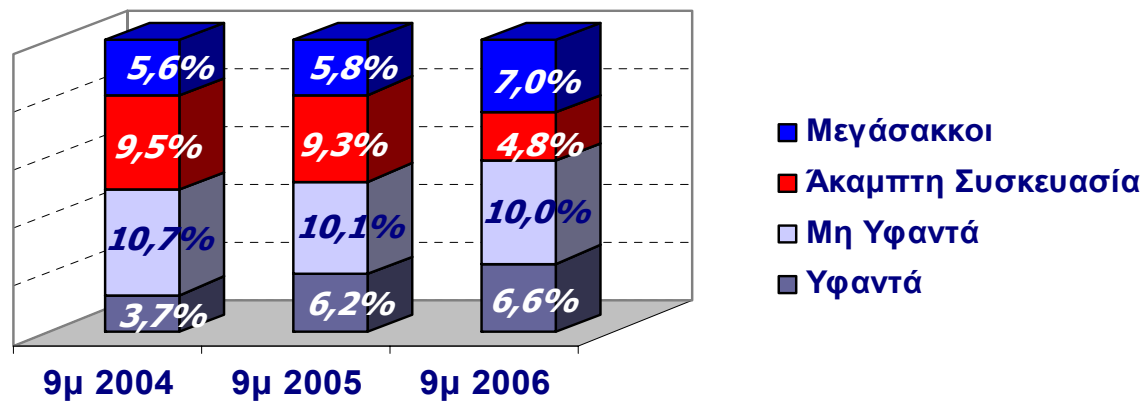


Κέρδη προ Φόρων ανά Κλάδο

Κέρδη προ Φόρων
(σε εκ. ευρώ)



Περιθώρια ΚΠΦ





Συνοπτικά Στοιχεία Ισολογισμού

Συνοπτικά Στοιχεία Ισολογισμού (ποσά σε χιλ. €)	30.09.2006	31.12.2005	% Μεταβολή
Ενσώματα Πάγια Στοιχεία	92.884	88.839	4,6%
Άυλα Περιουσιακά Στοιχεία	11.258	9.897	13,8%
Λοιπές Μακροπρόθεσμες Απαιτήσεις	9.068	7.780	16,6%
Αποθέματα	41.367	36.271	14,0%
Απαιτήσεις από Πελάτες	52.174	41.689	25,2%
Λοιπές Απαιτήσεις	13.215	15.644	-15,5%
Ταμειακά Διαθέσιμα	10.658	12.104	-11,9%
ΣΥΝΟΛΟ ΕΝΕΡΓΗΤΙΚΟΥ	230.624	212.224	8,7%
Ίδια Κεφάλαια αποδοτέα στους μετόχους	83.055	76.934	8,0%
Δικαιώματα Μειοψηφίας	3.007	2.936	2,4%
Μακροπρόθεσμα Δάνεια	20.152	18.827	7,0%
Παροχές Προσωπικού *	33.629	27.240	23,5%
Λοιπές Μακροπρόθεσμες Υποχρεώσεις	5.161	5.112	1,0%
Βραχυπρόθεσμα Δάνεια	50.257	45.841	9,6%
Λοιπές Βραχυπρόθεσμες Υποχρεώσεις	35.363	35.334	0,1%
ΣΥΝΟΛΟ ΠΑΘΗΤΙΚΟΥ	230.624	212.224	8,7%

*Συνταξιοδοτικό Πρόγραμμα D&L



Ταμειακές Ροές

Ταμειακές Ροές (ποσά σε χιλ. €)	1.1-30.09.2006	1.1-30.09.2005
Κέρδη προ Φόρων & ΔΜ	10.985	9.923
Λειτουργικά Κέρδη προ Μεταβολών Κεφ. Κίν.	19.000	19.316
Μείωση/(Αύξηση) Απαιτήσεων	-6.831	-4.077
Μείωση/(Αύξηση) Αποθεμάτων	-4.344	-6.807
(Μείωση)/ Αύξηση Υποχρεώσεων	1.102	4.693
Χρηματικά Διαθέσιμα από Λειτουργικές Δραστ.	8.927	13.125
Πληρωθέντες Τόκοι	-2.186	-979
Πληρωθέντες Φόροι Εισοδήματος	-3.945	-2.601
Ταμειακές Ροές από Λειτουργικές Δραστηριότητες	2.796	9.545
Εισπράξεις από Εκποιήσεις Ενσώματων και Άυλων Περ. Στοιχείων	4.975	659
Λοιπές Εισπράξεις	256	63
Απόκτηση θυγατρικών Εταιρειών	-2.395	0
Αγορά Ενσώματων και Άυλων Περ. Στοιχείων	-10.425	-6.511
Αγορές Άλλων Επενδύσεων	-282	-947
Ταμειακές Ροές από Επενδυτικές Δραστηριότητες	-7.871	-6.736
Εισπράξεις από Πωλήσεις Ιδ. Μτχ και από Επιχ. Παγίων	3.397	3.981
Εισπράξεις από Μακροπρόθεσμα Δάνεια	41.289	64.551
Αποπληρωμές Δανείων	-38.865	-65.505
Λοιπές Πληρωμές	-2.268	-824
Ταμειακές Ροές από Χρηματοδοτικές Δραστηριότητες	3.553	2.203
Καθαρή αύξηση χρημ/κών διαθεσίμων και ισοδυνάμων	-1.522	5.012
Χρημ. Διαθέσιμα και Ισοδύναμα την 1η Ιανουαρίου	12.104	12.588
Επίδραση των μεταβολών των συν. Ισοτιμιών	77	214
Χρηματικά Διαθέσιμα και Ισοδύναμα στο τέλος της περιόδου	10.659	17.814



Βασικά Σημεία Ισολογισμού

<i>(ποσά σε χιλ. ευρώ)</i>	30.09.2006	31.12.2005
Ίδια Κεφάλαια	83.055	76.934
Καθαρός Δανεισμός	59.751	52.564
Κεφάλαιο Κίνησης	31.794	24.533
Ημέρες Κυκλοφορίας Αποθεμάτων	84	79
Ημέρες Κυκλοφορίας Πελατών	82	73
Ημέρες Κυκλοφορίας Προμηθευτών	51	44



Συνταξιοδοτικό Πρόγραμμα D&L

Δύο μέθοδοι αποτίμησης:

α) Σε Λογιστική Βάση (σύμφωνα με FRS 17 ή IAS 19): ετησίως

Χρησιμοποιείται για την παροχή των απαραίτητων πληροφοριών στις οικονομικές καταστάσεις

β) Σε Αναλογιστική Βάση : κάθε τρία χρόνια (triennial valuation):

Με στόχο να καθορίσει

- Την εισφορά της Εταιρείας
- Τις πληρωμές που πρέπει να γίνουν επιπλέον εάν από την αποτίμηση προκύπτει έλλειμμα

Οι βασικοί παράγοντες που επηρεάζουν το έλλειμμα:

-Τα επιτόκια των ομολόγων:

για κάθε μεταβολή κατά 0,25% στο επιτόκιο των ομολόγων μεταβάλλεται η συνολική υποχρέωση κατά 5%

-Η Αποτίμηση Ενεργητικού:

40% σε μετοχές U.K., 40% σε μετοχές εξωτερικού και 20% σε bonds



Συνταξιοδοτικό Πρόγραμμα D&L

	Asset Value	Fund Liability	Deficit
	<i>(ποσά σε χιλ. £)</i>		
31.12.2004	49,7	68,4	18,7
31.12.2005	63,4	81,7	18,3
31.03.2006	67,4	82,7	15,3
30.06.2006	62,5	78,5	16,0
30.09.2006	63,6	86,0	22,4



Εκτίμηση Αποτελεσμάτων 2006

(ποσά σε χιλ. ευρώ)	2004	2005	2006 E
Υφαντά	80.250	82.061	91.000
Μη Υφαντά	34.474	37.267	39.000
Άκαμπτη Συσκευασία	19.470	25.530	35.000
Μεγάσακκοι	39.347	41.395	40.000
Σύνολο Κ.Ε.	173.541	186.253	205.000
<i>% Μεταβολή</i>		<i>7,33%</i>	<i>10,07%</i>
Λειτουργικό ΕΒΙΤΔΑ*	24.992	26.903	25.658
<i>Περιθώριο Λειτ. ΕΒΙΤΔΑ</i>	<i>14,4%</i>	<i>14,4%</i>	<i>12,5%</i>
ΕΒΙΤΔΑ	25.100	27.465	28.500
<i>Περιθώριο ΕΒΙΤΔΑ</i>	<i>14,5%</i>	<i>14,7%</i>	<i>13,9%</i>
Κέρδη μετά από Φόρους & Δ.Μ.	6.748	10.025	9.300
<i>Περιθώριο ΚΜΦ&ΔΜ</i>	<i>4,34%</i>	<i>5,38%</i>	<i>4,54%</i>
Κέρδη ανά Μετοχή	0,149	0,229	0,205

**Έχουν αφαιρεθεί τα κέρδη από την πώληση παγίων*



Βασικοί Χρηματοοικονομικοί Δείκτες

	2004	2005	2006 E
P/E*	13,59	8,87	9,90
P/BV**	1,42	1,20	1,05
ROE	10,41%	14,14%	10,59%
ROA	3,34%	4,72%	4,13%
Net Debt/Equity	0,75	0,68	0,71

* Υπολογισμένο με τιμή κλεισίματος 29-11-2006 και βάσει του σταθμισμένου αριθμού μετοχών

**Υπολογισμένο με βάση τον αριθμό μετοχών τέλους χρήσης



Στοιχεία Μετοχής

Στοιχεία Μετοχής	
Τιμή (29 -11-2006)	2,03
# Μετοχών	45.500.000
Κεφαλαιοποίηση (σε €)	92.365.000
Χαμηλό 52 εβδομάδων	1,35
Υψηλό 52 εβδομάδων	2,75
Μέση Ημερήσια Εμπορευσιμότητα (52 εβδομάδων)	115.840

Σύμβολα Μετοχής	
ATHEX	PLAT
Reuters	THRr.AT
Bloomberg	PLAT GA

Μετοχική Σύσταση		
Μέτοχοι	Αριθμός Μετοχών	% Συμμετοχής
Οικογένεια Χαλιωρή	28.988.357	64%
Έλληνες Θεσμικοί Επενδυτές	4.271.931	9%
Free Float	12.239.672	27%
Σύνολο	45.499.960	100%

Πίνακας Διανομής Μερίσματος		
(ποσά σε χιλ. ευρώ)	2004	2005
Κέρδη μετά από Φόρους*	2.309.000	7.074.000
Συνολικό Μέρισμα	741.550	2.275.000
Payout Ratio	32,1%	32,2%
Dividend Yield	0,8%	2,3%

* Μεγέθη Μητρικής Εταιρείας