

ΑΠΟΛΟΓΙΣΜΟΣ

ΚΟΙΝΩΝΙΚΗΣ

ΕΥΘΥΝΗΣ

2010



ΤΙΕΡΙΒΑΛΛΟΝ

ΑΝΘΡΩΠΟΣ

ΠΑΙΔΕΙΑ

ΔΡΑΣΕΙΣ

ΣΕ ΑΡΙΘΜΟΥΣ

Εταιρική Διακυβέρνηση

Η Εταιρική Διακυβέρνηση αναφέρεται σε ένα σύνολο αρχών με βάση το οποίο επιδιώκεται η υπεύθυνη οργάνωση, λειτουργία, διοίκηση και έλεγχος μιας επιχείρησης, με μακροπρόθεσμο στόχο τη μεγιστοποίηση της αξίας της και τη διαφύλαξη των έννομων συμφερόντων όσων συνδέονται με αυτήν.

Οι αρχές της εταιρικής διακυβέρνησης επηρεάζουν τον τρόπο με τον οποίο τίθενται και επιτυγχάνονται οι εταιρικοί στόχοι, υιοθετούνται συστήματα παρακολούθησης και αποτίμησης κινδύνων, καθώς και τον τρόπο με τον οποίο εξασφαλίζεται η διαφάνεια και προάγεται η ανταγωνιστικότητα της επιχείρησης.

Η ΕΧΑΕ, σε ευθυγράμμιση με τους διεθνείς κώδικες και τις βέλτιστες πρακτικές, έχει θεσπίσει ένα πλήρες και σύγχρονο μοντέλο εταιρικής διακυβέρνησης το οποίο περιλαμβάνει:



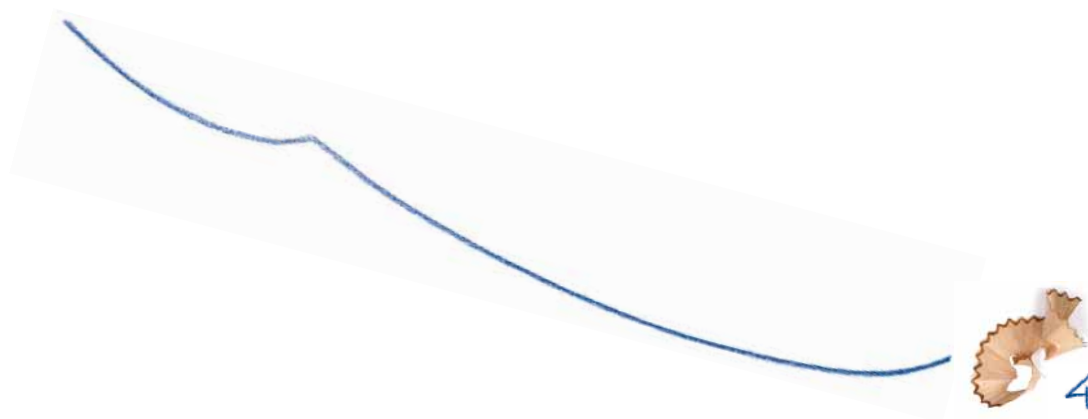
- Σεβασμό και προστασία των δικαιωμάτων και συμφερόντων όλων των μετόχων.
- Διασφάλιση κατάλληλης σύνθεσης του διοικητικού συμβουλίου που να πληροί τα κριτήρια ανεξαρτησίας και σαφούς διαχωρισμού αρμοδιοτήτων από τα όργανα διοίκησης.
- Δημιουργία οργάνων διοίκησης με σαφείς ρόλους, που εξισορροπούν τα προσόντα και την εμπειρία των στελεχών με τις απαιτήσεις, τη φύση και το εύρος των εταιρικών δραστηριοτήτων.
- Καθορισμό συστημάτων ανταμοιβών, αξιολόγησης και ανάπτυξης, τέτοιων ώστε να προσελκύουν και να διατηρούν στελέχη με ικανότητες να επιτυγχάνουν την απόδοση που απαιτείται από τους μετόχους.
- Υποστήριξη της διαφάνειας, ακεραιότητας και υπευθυνότητας στις διαδικασίες λήψης αποφάσεων.
- Ανάπτυξη συγκεκριμένων εταιρικών διαδικασιών που απεικονίζουν τον τρόπο καθημερινής εργασίας και διασφάλιση ενός αποτελεσματικού συστήματος εσωτερικού ελέγχου που να λειτουργεί σύμφωνα με τις σύγχρονες θεωρίες διαχείρισης κινδύνων.
- Ικανοποίηση των αναγκών για ορθή, έγκαιρη και επαρκή παροχή πληροφοριών στην επενδυτική κοινότητα και το ευρύτερο κοινωνικό σύνολο σχετικά με την πορεία της επιχείρησης.
- Ευαισθητοποίηση σε θέματα κοινωνικής ευθύνης.



Ειδικότερα, η υπεύθυνη Εταιρική Διακυβέρνηση περιλαμβάνει και την ευαισθητοποίηση όλων των υπαλλήλων της εταιρίας αλλά και του ομίλου στη σωστή διαχείριση των εμπιστευτικών πληροφοριών που περιέχονται στην κατοχή τους και στην απαγόρευση χρήσης τους για την αποκόμιση ίδιου οφέλους.

Μέσα από συγκεκριμένες διαδικασίες και πρακτικές, καλούνται όλοι, να διατηρούν υψηλό επίπεδο επαγγελματικής δεοντολογίας κατά την εκτέλεση των καθηκόντων τους αλλά και στις σχέσεις τους με τις δημόσιες αρχές και το κοινό.

Τέλος, η εταιρία προωθεί τη συνεργασία με τους πελάτες της και όλους τους συμμετέχοντες στην αγορά, αναπτύσσοντας νέα προϊόντα και υπηρεσίες που ανταποκρίνονται στις απαιτήσεις των πελατών της και συζητώντας σε βάθος όλες τις σημαντικές αποφάσεις ή τυχόν τροποποιήσεις των κανονισμών της.

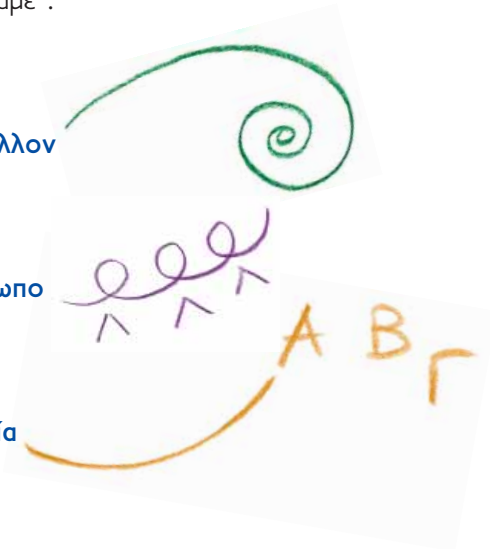


Εταιρική Κοινωνική Ευθύνη

Στον Ομιλο Ελληνικά Χρηματιστήρια οι ενέργειες της Εταιρικής Κοινωνικής Ευθύνης (ΕΚΕ) αποτελούν αναπόσπαστο μέρος της καθημερινής μας λειτουργίας και δραστηριότητας. Η εφαρμογή πρακτικών κοινωνικής υπευθυνότητας βοηθούν στη δημιουργία μίας αμφίδρομης σχέσης με οφέλη για όλα τα εμπλεκόμενα μέλη. Ένα τέτοιο πλέγμα κοινωνικής δράσης συμπεριλαμβάνει μετόχους, προμηθευτές, εργαζόμενους αλλά και το ευρύτερο κοινωνικό σύνολο στο οποίο δραστηριοποιείται μια εταιρία.

Μέσα στο πλαίσιο του προγράμματος δράσεων της Εταιρικής Κοινωνικής Ευθύνης του Ομίλου μας για το 2009 “επενδύσαμε”:

- στο περιβάλλον
- στον άνθρωπο
- στην παιδεία





ΠΕΡΙΒΑΛΛΟΝ

Επιλέγουμε 'πράσινο' και σέχνουμε
ήνυφα ευαισθησίας για την προστασία
του περιβάλλοντος.

Υιοθετούμε εταιρική περιβαλλοντική συνείδηση
έξω από προγράμματα ανακύκλωσης
και τεχνολογίας διαχείρισης αποβλήτων
που βέβαια φέρνουν και τους δικούς τους.

Ανακύκλωση

Ανακυκλώνουμε καθημερινά χαρτί, υλικά συσκευασίας, μπαταρίες, μελάνια εκτυπωτών, υπολογιστές, λαμπτήρες, ορυκτέλαια και κάθε παραγόμενο απόβλητο από τις διάφορες δραστηριότητές μας βάσει του συστήματος ανακύκλωσης των αποβλήτων.

Στόχος μας είναι η:

- Ελαχιστοποίηση των παραγόμενων αποβλήτων
- Διαλογή στην πηγή και ανακύκλωση
- Σωστή διαχείριση των απορριμμάτων

Στον πίνακα (σελίδα 28) παρουσιάζεται περιληπτικά ο τρόπος διαχείρισης καθώς και τα αποτελέσματα από την αρχή του 2009 για κάθε ένα από τα είδη αποβλήτων.



Εξοικονόμηση ενέργειας

Συμβάλλουμε στη καθημερινή εξοικονόμηση ηλεκτρικής ενέργειας με την χρήση λαμπτήρων φθορίου και την εφαρμογή του συστήματος INSTABUS, το οποίο προσαρμόζει την ένταση λειτουργίας του κεντρικού συστήματος φωτισμού στις ανάγκες που δημιουργούνται από τις αυξομειώσεις του φυσικού φωτός.

Μείωση χρήσης χαρτιού

Εφαρμόσαμε πρόγραμμα που αποσκοπεί στη μείωση της κατανάλωσης χαρτιού. Μέσω της τροποποίησης του λογισμικού των ηλεκτρονικών υπολογιστών, οι εργαζόμενοι στον Ομιλο έχουν την δυνατότητα εκτύπωσης δύο ή περισσότερων σελίδων σε ένα φύλλο χαρτιού. Επιπλέον μειώσαμε τη χρήση χαρτιού που γίνεται με την εσωτερική και εξωτερική αλληλογραφία των εγγράφων, μέσω του συστήματος ηλεκτρονικού πρωτοκόλλου και fax server. Το ηλεκτρονικό πρωτόκολλο κωδικοποιεί όλα τα εισερχόμενα και εξερχόμενα έγγραφα ώστε να αποφεύγεται η άσκοπη εκτύπωσή τους.





ΑΝΘΡΩΠΟΣ

Σχεδιάζουμε και συζητάμε
ο καθένας με το δικό του χρώμα,
αλλά και όλοι μαζί σαν σύνολο, σε
πράξεις προσφοράς και δράσεις
που προάγουν την ποιότητα ζωής,
στηρίξτε και συνεισφέρετε
σε προγράμματα εθελοντών μας.

Εμείς

Στις τρεις εταιρίες του Ομίλου απασχολούνται συνολικά 269 άτομα υψηλού μορφωτικού επιπέδου.

Στους πίνακες (σελίδες 31-32) παρουσιάζονται αναλυτικά στοιχεία για το προφίλ του συνόλου του προσωπικού.

Παροχές

Δώσαμε έμφαση στην επιμόρφωση, την ανάδειξη των ικανοτήτων και την καλύτερη ισορροπία μεταξύ εργασίας και οικογένειας.

- Προγράμμα ομαδικής ασφάλισης Ζωής & Υγείας (ABC Plus)
- Επίδομα παιδικού σταθμού και κατασκηνώσεων
- Αριστεία αποφοίτων λυκείου
- Υποτροφίες πρωτοετών φοιτητών
- Επιδότηση σίτισης



Εκπαίδευση “εντός”

Συνεχίσαμε το πρόγραμμα εκπαίδευσης του προσωπικού μας μέσα από μια σειρά εξειδικευμένων σεμιναρίων για την περαιτέρω διεύρυνση των γνώσεών τους και την αποτελεσματικότερη άσκηση των εργασιών τους.

Χρηματοδότηση μεταπτυχιακών σπουδών

Αναπτύξαμε και βελτιώσαμε τις γνώσεις των στελεχών μας με την χρηματοδότηση μεταπτυχιακών σπουδών που αφορά στο 80% των διδάκτρων μέχρι και δυο χρόνια.

Επιπλέον παροχή στα παιδιά των εργαζομένων

Προσφέραμε δωροεπιταγή στα παιδιά των εργαζομένων μας για την αγορά παιχνιδιών και δώρων στις γιορτές των Χριστουγέννων.

Χορήγηση υποτροφιών & αριστείων

Χορηγήσαμε και αυτή την χρονιά :

- α. αριστεία στα παιδιά των εργαζομένων τα οποία άριστευσαν κατά την αποφοίτησή τους είτε από το Λύκειο είτε από Ανώτατα Εκπαιδευτικά Ιδρύματα
- β. υποτροφίες στους πρωτοετείς φοιτητές των δημοσίων Ανωτάτων Εκπαιδευτικών Ιδρυμάτων και
- γ. οικονομική βοήθεια για μετεγκατάσταση σε όσους φοιτητές εισάγονται σε σχολές μακριά από τον τόπο κατοικίας τους.

Αθλητικές δραστηριότητες

Ενισχύσαμε τις προσπάθειες των ομάδων μπάσκετ, ποδοσφαίρου και βόλλευ του Ομίλου μας καλύπτοντας τα έξοδα και τον απαιτούμενο εξοπλισμό που προκύπτουν από τους αγώνες που συμμετέχουν. Το 2009 πήραμε μέρος στο 16ο Ετήσιο Αθλητικό Τουρνουά Χρηματιστηρίων Κεντρικής και ΝΑ Ευρώπης που έγινε στην Πολωνία.



Μαθήματα πρώτων βοηθειών

Σε συνεργασία με την Υπηρεσία «Αγωγή Υγείας» του Ελληνικού Ερυθρού Σταυρού, οργανώσαμε και υλοποιήσαμε το Μάρτιο 2009 με επιτυχία το πρόγραμμα μαθημάτων «Πρώτων Βοηθειών». Στο πρόγραμμα συμμετείχαν 17 συνάδελφοι από όλες τις Διευθύνσεις. Τα μαθήματα (θεωρητικά και πρακτικά), συνολικής διάρκειας 14 ωρών, πραγματοποιήθηκαν από εξειδικευμένα νοσηλεύτρια σε αίθουσα του κτιρίου της εταιρίας και κρίθηκαν από όλους τους συμμετέχοντες ως εξαιρετικά ενδιαφέροντα και χρήσιμα, ως προς τις γνώσεις που αποκτήθηκαν σχετικά με την άμεση παροχή πρώτων βοηθειών. Στους συμμετέχοντες δόθηκαν οι σχετικές βεβαιώσεις από τον Ερυθρό Σταυρό καθώς και βιβλία με την ύλη των μαθημάτων, για την αγορά των οποίων διέθεσε το απαραίτητο χρηματικό ποσό η Διοίκηση του Ομίλου.

Ενίσχυση διαφάνειας

Στοχεύουμε στην επίτευξη των στόχων μας και λειτουργούμε υπό το πρίσμα απόλυτης διαφάνειας. Ο θεσμικός μας ρόλος στη κεφαλαιαγορά αλλά και η ανάγκη για διασφάλιση της διαφάνειας σε κάθε επιχειρηματική δράση, οδηγεί στην υποστήριξη κάθε φορά που δραστηριοποιείται προς αυτή την κατεύθυνση. Το 2009, συμβάλλαμε για άλλη μια χρονιά οικονομικά στην ενίσχυση των πρωτοβουλιών της «Διεθνούς Διαφάνειας-Ελλάς», ένωσης κατά της διαφθοράς.

Εθελοντική αιμοδοσία

Οργανώσαμε τακτικά προγράμματα εθελοντικής αιμοδοσίας των εργαζομένων που πραγματοποιήθηκαν στο κτίριο της ΕΧΑΕ. Οι φιάλες αίματος που συγκεντρώθηκαν δόθηκαν σε περιστατικά ανάγκης (σελίδα 33). Σταθήκαμε για άλλη μία χρονιά αρωγοί στο σημαντικό έργο του Συλλόγου Αιμοδοσίας με ετήσια συνδρομή για την στήριξη της εκστρατείας ενημέρωσης του κοινού σχετικά με το πρόβλημα έλλειψης αίματος.



Φιλανθρωπικά ιδρύματα

Συνδράμαμε οικονομικά στο έργο και τις προσπάθειες φιλανθρωπικών ιδρυμάτων πρόνοιας για παιδιά και άτομα της τρίτης ηλικίας.

- «ΑΜΑΛΙΕΙΟ» Ορφανοτροφείο Θηλέων
- «Αντιμέτωπιση Παιδικού Τραύματος» Σωματείο
- Α.Μ.Α.Ι. «Σύλλογος Γονέων, Κηδεμόνων & Φίλων Ατόμων με Ειδικές Ανάγκες Ικανότητες»
- Γηροκομείο Αθηνών
- Ελληνική εταιρία Προστασίας & Αποκατάστασης Αναπήρων Παίδων (ΕΛΕΠΑΠ)
- ΕΡΜΗΣ Κέντρο αποκατάστασης-εκπαίδευσης ατόμων με ειδικές ανάγκες
- Εστία Ειδικής Επαγγελματικής Αγωγής
- Κιβωτός
- ΠΙΣΤΗ Σύλλογος Γονέων & Κηδεμόνων Παιδιών με νεοπλασματικές παθήσεις
- Σικιαρίδειο Ίδρυμα Παιδιών με Ειδικές Ανάγκες
- Σύλλογος Γονέων Κηδεμόνων & Φίλων Αυτιστικών Ατόμων «Αγ. Νικόλαος»
- Σύλλογος Φίλων του Ιδρύματος Κέντρο Βρεφών «Η Μητέρα»
- Το Χαμόγελο του Παιδιού
- Παιδικά Χωριά SOS
- Κέντρο Ειδικών Ατόμων η «ΧΑΡΑ»
- Κέντρο Φροντίδας Ηλικιωμένων Ηρακλείου
- Οργανισμός Προσχολικής Αγωγής - Ηράκλειο



Μαζί για το Παιδί

Αγοράσαμε και διαθέσαμε στους εργαζομένους μας εισιτήρια για φιλανθρωπική συναυλία της Ενωσης στο Ηρώδειο. Τα έσοδα της εκδήλωσης διατέθηκαν εξ ολοκλήρου για το έργο των 10 σωματείων – μελών της Ενωσης.

Το Χαμόγελο του Παιδιού

Με την οικονομική ενίσχυση του έργου του εθελοντικού οργανισμού δώσαμε ένα ακόμα μικρό χαμόγελο στα παιδιά ανταποκρινόμενοι με ευαισθησία και κατανόηση στις ανάγκες τους.

Special Olympics

Σταθήκαμε δίπλα στις προσπάθειες των αθλητών που αγωνίζονται στα Special Olympics. Στο τηλεμαραθώνιο που πραγματοποιήθηκε τον Φεβρουάριο του 2009, προσφέραμε το 10% των εσόδων του Χρηματιστηρίου Αθηνών από τις συναλλαγές εκείνης της ημέρας.

ΘΩΡΑΧ – THORAX Κέντρο Ερευνών Εντατικής Επείγουσας Ιατρικής Θώρακος

Αγοράσαμε και διαθέσαμε στους εργαζομένους μας εισιτήρια συναυλίας που πραγματοποιήθηκε στο Ηρώδειο, τα έσοδα της οποίας διατέθηκαν για την αγορά εξοπλισμού νέων Μονάδων Εντατικής Θεραπείας και Ανάνηψης.



To Know Us Better

Ομαδικότητα, συνεργασία, επικοινωνία, με μια έκφραση 'To Know Us Better' ήταν οι στόχοι μας για το τριήμερο δραστηριοτήτων που οργανώθηκε για πρώτη φορά από τον Ομίλο μας στην Κρήτη. Το πρόγραμμα περιελάμβανε αθλητικές δραστηριότητες και ομαδικά παιχνίδια που έδωσαν την ευκαιρία στους εργαζόμενους του Ομίλου να γνωριστούν καλύτερα σε ένα διαφορετικό -μη επαγγελματικό περιβάλλον- να αναπτύξουν νέες σχέσεις, να συνεργαστούν με ομαδικό πνεύμα και να αξιοποιήσουν τις αθλητικές και πνευματικές τους δεξιότητες για την απόκτηση της πρώτης θέσης.

Πέρα όμως από το βασικό σκοπό που ήταν η σύσφιξη των σχέσεων και η ύπαρξη ευχάριστων και κοινών εμπειριών, το ταξίδι αυτό είχε και φιλανθρωπικό χαρακτήρα, αφού συνδυάστηκε με επίσκεψη σε δύο φιλανθρωπικά ιδρύματα της Κρήτης (Κέντρο Φροντίδας Ηλικιωμένων και Ειδικό Βρεφονηπιακό Σταθμό) με σκοπό την οικονομική στήριξη του έργου τους, μέσα στο πλαίσιο δράσεων της ΕΚΕ του Ομίλου ΕΧΑΕ. Ενδιαφέρον παρουσίασε και η ενημέρωση όλων των συμμετεχόντων, από τους επικεφαλείς της διοίκησης, για τους μελλοντικούς στόχους και τα έργα του Ομίλου.





ΠΑΙΔΕΙΑ

Συμμερίζομαι έναν κόσμο
που μας αξίζει λίγο από την παιδεία
και την ενίσχυση της ζωής.

Προσφέρουμε στην ανάπτυξη του θεσμού
της χρηματοπιστωτικής ιδέας
και των αξιών του χρηματοπιστηρίου
γιατί αποτελεί για εμάς υποχρέωση και
προσφορά για το κοινωνικό μας περιβάλλον.

Η εκπαίδευση και κατάρτιση των νέων μαθητών και φοιτητών, η εξειδίκευση επαγγελματιών, η πιστοποίηση στελεχών των χρηματιστηριακών εταιριών - Μελών του Χρηματιστηρίου και η ενημέρωση του επενδυτικού κοινού σχετικά με το θεσμό του Χρηματιστηρίου, τη λειτουργία της Αγοράς και το σκοπό των κεφαλαιαγορών, αποτελεί για εμάς μια από τις κύριες προτεραιότητες και βασικές προσφορές στο κοινωνικό σύνολο.

Οι τελευταίες εξελίξεις, το κανονιστικό πλαίσιο λειτουργίας των αγορών, τα νέα προϊόντα, η πιστοποίηση στελεχών στα συστήματα συναλλαγών, διαπραγμάτευσης αξιών, παραγώγων και εκκαθάρισης και η παροχή εξειδικευμένης γνώσης αποτελούν τους βασικούς άξονες, στους οποίους στηρίζεται και υλοποιείται η εκπαιδευτική μας πολιτική.

Εξελίσσουμε και κατευθύνουμε έναν ολοκληρωμένο ενημερωτικό και εκπαιδευτικό μηχανισμό, ο οποίος απευθύνεται στην εγχώρια και διεθνή επενδυτική κοινότητα αλλά και ευρείες κατηγορίες ανθρώπων, πού εμπλέκονται, επενδύουν ή ενδιαφέρονται για την κεφαλαιαγορά και περιλαμβάνει τις εξής δράσεις:



Είμαστε κοντά στο σχολείο και τους μαθητές

Υποδεχθήκαμε εκπαιδευτικά ιδρύματα δευτεροβάθμιας εκπαίδευσης όλης της χώρας, στο πλαίσιο του προγράμματος των εκπαιδευτικών επισκέψεων που υλοποιούνται κάθε χρόνο και την οργάνωση παρουσιάσεων σχετικά με τη λειτουργία του ελληνικού χρηματιστηρίου και της κεφαλαιαγοράς. Σκοπός της συγκεκριμένης πρωτοβουλίας είναι η επαφή των νεαρών μαθητών με τις έννοιες της μετοχικής ιδέας, της επένδυσης και του ρόλου της αγοράς στην οικονομία. Κατά τη διάρκεια του έτους 2009, επισκέφθηκαν το Χρηματιστήριο Αθηνών 170 μαθητές και μαθήτριες. *Θα πρέπει να σημειωθεί ότι δεν πραγματοποιήθηκαν εκπαιδευτικές επισκέψεις κατά το δεύτερο ήμισυ του έτους και μέχρι την αποκατάσταση των ζημιών, λόγω της τρομοκρατικής επίθεσης που δέχθηκε το ΧΑ τον Σεπτέμβριο του 2009.*

Συνεργαζόμαστε με τα Πανεπιστήμια και τις Οικονομικές Σχολές

Η δομή και λειτουργία των αγορών αξιών και παραγώγων, οι συναλλαγές, η πρακτική εφαρμογή της ακαδημαϊκής γνώσης αλλά και οι προοπτικές επαγγελματικής δραστηριότητας και εργασίας στον ευρύτερο χρηματοοικονομικό κλάδο, αποτελούν το βασικό άξονα ανάπτυξης των παρουσιάσεων που πραγματοποιούνται σε Ανώτατα Εκπαιδευτικά Ιδρύματα, οικονομικές σχολές και Τ.Ε.Ι. της χώρας. Η χρήση σύγχρονων πολυμέσων ανάλυσης των αγορών, η επεξήγηση των όρων, η αποτύπωση της συνεδρίασης του ΧΑ σε πραγματικό χρόνο – κατά τη διάρκεια των επισκέψεων – και η ανάλυση επίκαιρων θεμάτων του χρηματιστηρίου, της επιχειρηματικότητας και της οικονομίας που προκαλούν το ενδιαφέρον των φοιτητών, δίνουν τη δυνατότητα να παρουσιαστούν έγκυρα όλες οι εξελίξεις και τάσεις των αγορών.



Συνολικά, κατά το 2009 επισκέφθηκαν το χρηματιστήριο 300 φοιτητές, προερχόμενοι από πανεπιστημιακές σχολές και εξειδικευμένα μεταπτυχιακά προγράμματα οι οποίοι αποτελούν την επόμενη γενεά επαγγελματιών που θα στελεχώσουν και θα αναπτύξουν την ελληνική κεφαλαιαγορά.

Εξειδίκευση της γνώσης και πιστοποίηση στελεχών και επαγγελματιών

Καθ' όλη τη διάρκεια του 2009, το Τμήμα Εκπαίδευσης της ΕΧΑΕ ανέπτυξε σειρά εκπαιδευτικών σεμιναρίων κατά τρόπο ώστε να παρέχει εξειδικευμένη γνώση σε στελέχη της αγοράς (εισηγμένες εταιρίες, χρηματιστηριακές εταιρίες, δημόσιος τομέας, θεσμικοί επενδυτές, τραπεζικά & χρηματοπιστωτικά ιδρύματα, συνταξιοδοτικά και ταμεία κοινωνικής ασφάλισης)

Το πρόγραμμα εκπονήθηκε σε κύκλους επιμόρφωσης κι εκπαίδευσης που αφορά τις παραπάνω κατηγορίες, ώστε να είναι προσαρμοσμένο στις ανάγκες καθεμιάς χωριστά καλύπτοντας αφ' ενός όλο το φάσμα του γνωστικού αντικείμενου των χρηματιστηριακών – επιχειρησιακών θεμάτων που παρουσιάζουν ένα ιδιαίτερο ενδιαφέρον για την επενδυτική κοινότητα, αφετέρου δε όλους τους συμμετέχοντες φορείς της αγοράς.

Το γνωστικό αντικείμενο του προγράμματος κάλυψε ένα ευρύτατο φάσμα ενδιαφερόντων, ενδεικτικά: λειτουργία αγορών ΧΑ & προϊόντα, χρηματοοικονομικοί αριθμοδείκτες, εσωτερικός έλεγχος & κανονιστική συμμόρφωση, συγχωνεύσεις & εξαγορές, εμπορεύματα και παράγωγα προϊόντα, εναλλακτικά επενδυτικά



εργαλεία, hedge funds, ναυτιλιακά παράγωγα, στρατηγικές, διαχείρισης χαρτοφυλακίου παραγώγων, νομοθεσία – κανονιστικά πλαίσιο ΧΑ, FOREX, τεχνική ανάλυση.

Η διδασκαλία πραγματοποιείται κυρίως από στελέχη του Ομίλου ΕΧΑΕ αλλά και εξειδικευμένους επαγγελματίες ή ακαδημαϊκούς – καθηγητές πανεπιστημιακών ιδρυμάτων.

Παράλληλα με τις οργανωμένες δραστηριότητες, δράσεις και πρωτοβουλίες που αναπτύχθηκαν παραπάνω, το Τμήμα Εκπαίδευσης της ΕΧΑΕ παρέχει και κατευθύνσεις σε φοιτητές και υποψήφιους διδάκτορες, οι οποίοι εκπονούν εργασίες, σε χρηματιστηριακά θέματα στο πλαίσιο των σπουδών τους ή της έρευνας που πραγματοποιούν σε σχέση με τις εισηγμένες εταιρίες, τα αντληθέντα κεφάλαια, την πορεία των δεικτών της αγοράς ή κλάδων οικονομικής δραστηριότητας και απευθύνονται στο χρηματιστήριο για άντληση στοιχείων.

Για τα εξειδικευμένα σεμινάρια γίνεται εκτεταμένη χρήση σύγχρονων αιθουσών και εξοπλισμού τελευταίας τεχνολογίας ενώ στα workshops γίνεται εικονική εφαρμογή, διδασκαλία και επίδειξη των συστημάτων συναλλαγών και εκκαθάρισης.

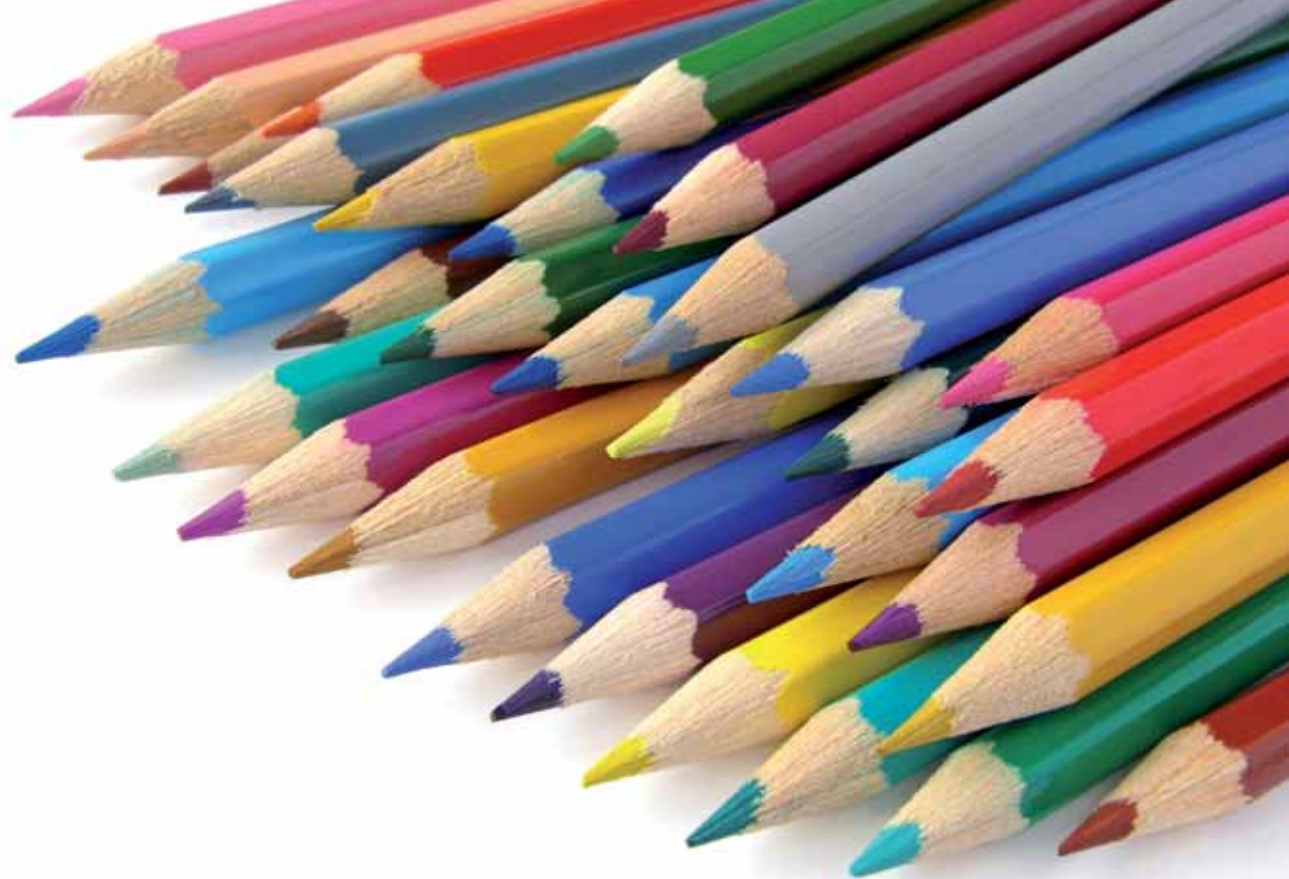
Στον πίνακα (σελίδα 33) παρουσιάζεται το γενικό σύνολο των εκπαιδευομένων για το έτος 2009.





ΔΡΑΣΕΙΣ

Το 2010 θα βρεθείτε δίπλα στα παιδιά
και θα δώσετε χρώμα στα όνειρά τους.
Θα σταθούτε αρωγοί στο έργο εθελοντικών
οργανισμών να βοηθήσουν παιδιά με ειδικές
ικανότητες, με την ελπίδα το αργότερο
να σχηματιστεί γύρω σας γνήσιους.



ΣΕ ΑΡΙΘΜΟΥΣ

Τα ποσά που δαπανήθηκαν ανά τομέα ΕΚΕ σε €

	Διακύμανση	2009	2008
Ανθρωπος	-27,93%	1.724.866	2.393.451
Παιδεία	-6,86%	102.567	110.123
Σύνολο	-27,01%	1.827.433	2.503.574

Δείκτες 2009

Δείκτης	2009	2008
Συνολικό Ποσό Εταιρικής Ευθύνης		
(% επί του συνόλου Κύκλου Εργασιών)	2,3%	2,3%
Συνολικό Ποσό Εταιρικής Ευθύνης		
(% επί των Κερδών μετά από φόρους)	6,2%	3,9%
Συνολικό Ποσό Εταιρικής Ευθύνης		
(% επί των συνολικών δαπανών του Ομίλου)	7,9%	9,5%
Ανθρωπος (% επί του συνολικού ποσού Εταιρικής Ευθύνης)	94,4%	95,6%
Παιδεία (% επί του συνολικού ποσού Εταιρικής Ευθύνης)	5,6%	4,4%



Σύστημα Ανακύκλωσης

Είδος	Τρόπος διαχείρισης	Ανακυκλωθείσες ποσότητες
Χαρτί	Τοποθέτηση μηχανήματος καταστροφής χαρτιού στο υπόγειο του κτιρίου και 20 κάδων 250 lt στους ορόφους (συν 5 κάδοι για επιπλέον χρήση) Το χαρτί συγκεντρώνεται στο υπόγειο και καταστρέφεται (πλην εφημερίδων-περιοδικών) πριν την αποκομιδή του. Συνεργασία με την Εταιρεία Ανακύκλωση Στερεών Αποβλήτων Α.Ε.	25 τόνοι λευκό και έγχρωμο χαρτί
Χαρτί	Καταστροφή και ανακύκλωση αρχαιακού υλικού Ομίλου ΕΧΑΕ που εφυλάσseto στις αποθήκες Γενικών Αποθηκών Ελλάδος. Συνεργασία με την Εταιρεία Ανακύκλωση Στερεών Αποβλήτων Α.Ε.	392,545 τόνοι
Απόβλητα συσκευασιών	Ανακύκλωση των συσκευασιών που προκύπτουν κυρίως στο χώρο του εστιατορίου και στις κουζίνες των άλλων ορόφων (3 μεγάλοι μπλε κάδοι) Έχουν τοποθετηθεί μικρότεροι κάδοι τόσο στις κουζίνες των ορόφων όσο και στον εξωτερικό χώρο του εστιατορίου. Οι κάδοι αδειάζονται από έναν υπεύθυνο του εστιατορίου σε ημερήσια βάση και από το προσωπικό καθαριότητας για τους υπόλοιπους ορόφους	Περίπου 600m3 υλικών συσκευασίας



Μελάνια	Χωριστή συλλογή και αποστολή για ανακύκλωση. Συλλογή ληγμένων στην αποθήκη προμηθειών και αποκομιδή από εταιρεία που ανακυκλώνει μελάνια. Συνεργασία με την Εταιρεία Cosmodata ΕΠΕ	168 μελάνια
Μικρές μπαταρίες	Οι μπαταρίες μολύβδου διαχειρίζονται από το σύστημα ΑΦΗΣ. Έχει τοποθετηθεί στο ισόγειο του κτιρίου στύλος για την περισυλλογή των μπαταριών	48 κιλά
Λαμπτήρες	Οι λαμπτήρες συλλέγονται από τον συντηρητή του κτιρίου και αποθηκεύονται προσωρινά. Συνεργασία με την Κ/Ξ Άκτωρ FM-Τομή ΑΒΕΤΕ που έχει την συντήρηση του Κτιρίου από Ιανουάριο του 2009	500 τεμάχια
Κινητά τηλέφωνα και αξεσουάρ αυτών	Έχει τοποθετηθεί στο ισόγειο του κτιρίου ένας στύλος από την Vodafone για την περισυλλογή των κινητών τηλεφώνων και αξεσουάρ	1 στύλος
Μπαταρίες μολύβδου	Μπαταρίες μολύβδου από την λειτουργία των UPS διαχειρίζονται από το σύστημα ΣΥΔΕΣΥΣ. Συνεργασία με την Κ/Ξ Άκτωρ FM-Τομή ΑΒΕΤΕ που έχει την συντήρηση του Κτιρίου από Ιανουάριο του 2009	50 κιλά
Ορυκτέλαια	Τα ορυκτέλαια από την γεννήτρια συλλέγονται από το σύστημα ΕΛΤΕΠΕ	496,5 λίτρα



Συνεργασία με την Κ/Ξ Άκτωρ FM-Τομή ΑΒΕΤΕ
που έχει την συντήρηση του Κτιρίου
από Ιανουάριο του 2009

Άλλα απόβλητα

Προ φίλτρα, φίλτρα ενεργού άνθρακα, σακκόφιλτρα.
Συνεργασία με την Κ/Ξ Άκτωρ FM-Τομή ΑΒΕΤΕ
που έχει την συντήρηση του Κτιρίου
από Ιανουάριο του 2009

45 τεμάχια

**Ηλεκτρικός και
ηλεκτρονικός
εξοπλισμός**

Ο ηλεκτρικός και ηλεκτρονικός εξοπλισμός
ανακυκλώνεται από το σύστημα
Ανακύκλωση Συσκευών ΑΕ που αποτελεί το μόνο
εξουσιοδοτημένο σύστημα στην Ελλάδα
Οι υπολογιστές συνήθως αντικαθίστανται συλλογικά
Τα μεμονωμένα κομμάτια συλλέγονται από τον υπεύθυνο
των υπολογιστών σε αποθήκη μέχρι να συγκεντρωθούν
τουλάχιστον 10 υπολογιστές ή περιφερειακές συσκευές.
Συνεργασία με την Εταιρεία
Ανακύκλωση Στερεών Αποβλήτων Α.Ε.

**Προγραμματίζεται
για τον Ιούνιο του 2010
σε μεγάλο βαθμό**

Προσωπικό Ομίλου 31/12/2009 ανά Διεύθυνση

Εσωτερικός Έλεγχος	3
Πρόεδρος & Διευθύνων Σύμβουλος	1
Γραφείο Προέδρου	3
Διεύθυνση Στρατηγικού Σχεδιασμού, Επικοινωνίας, Σχέσεων με Επενδυτές	6
Γενική Διεύθυνση Λειτουργιών - Ανάπτυξης Προϊόντων & Υπηρεσιών	4
Διεύθυνση Ανάπτυξης & Προώθησης Προϊόντων	11
Διεύθυνση Διεθνών Σχέσεων	5
Διεύθυνση Εξυπηρέτησης Εκδοτριών-ΠΜΔ	29
Διεύθυνση Ανάπτυξης & Προώθησης Υπηρεσιών	12
Διεύθυνση Κεντρικού Μητρώου Αξιών	27
Διεύθυνση Λειτουργίας Αγοράς και Εξυπηρέτησης Μελών	32
Διεύθυνση Τεχνολογικών Συστημάτων και Υπηρεσιών	71
Διεύθυνση Εργασιών ΧΚΘ	5
Γενική Διεύθυνση Εταιρικών Λειτουργιών	2
Διεύθυνση Ανθρώπινου Δυναμικού & Διοικητικής Υποστήριξης	33
Διεύθυνση Οικονομικής Διαχείρισης	16
Διεύθυνση Νομικών Υπηρεσιών	9

Σύνολο

269



Προσωπικό Ομίλου 31/12/2009 ανά Εταιρία

Ελληνικά Χρηματιστήρια	128
Χρηματιστήριο Αθηνών	136
Χρηματιστηριακό Κέντρο Θεσσαλονίκης	5
Σύνολο	269

Επίπεδο Σπουδών

Υποχρεωτική Εκπαίδευση	3
Δευτεροβάθμια Εκπαίδευση	50
Μεταλυκειακή Εκπαίδευση (ΙΕΚ-Κολλέγιο)	45
Ανώτερη Εκπαίδευση	17
Ανώτατη Εκπαίδευση	84
Μεταπτυχιακά	64
Διδακτορικά	6
Σύνολο	269

Συνολική Εικόνα Εκπαίδευσης (σε άτομα)

	2009	2008
Δευτεροβάθμια Εκπαίδευση	170	507
Τριτοβάθμια Εκπαίδευση	300	795
Επαγγελματίες Αγοράς	104	389
Εξετάσεις πιστοποίησης	407	13
Εξ' αποστάσεως Μέλη	89	95

Εθελοντική Αιμοδοσία

	Διακύμανση	2009	2008
Λήψεις	0%	2	2
Συμμετοχή εργαζομένων	43%	93	65
Φιάλες που συγκεντρώθηκαν	43%	93	65
Περιστατικά που καλύφθηκαν	-33%	10	15



Κείμενα και Σχεδίαση: Τμήμα Επικοινωνίας και Δημοσίων Σχέσεων Χρηματιστηρίου Αθηνών Α.Ε.

Για περισσότερες πληροφορίες: τηλ. 210-33.66.681, e-mail: pr@helex.gr



Εταιρική Κοινωνική Ευθύνη

Ο Μ Ι Λ Ο Σ
Ε Λ Λ Η Ν Ι Κ Α
ΧΡΗΜΑΤΙΣΤΗΡΙΑ
Λεωφ. Αθηνών 110
104 42 Αθήνα
☎ (+30)210-33 66 681
✉ (+30)210-33 66 945
p r @ h e l e x . g r
w w w . h e l e x . g r